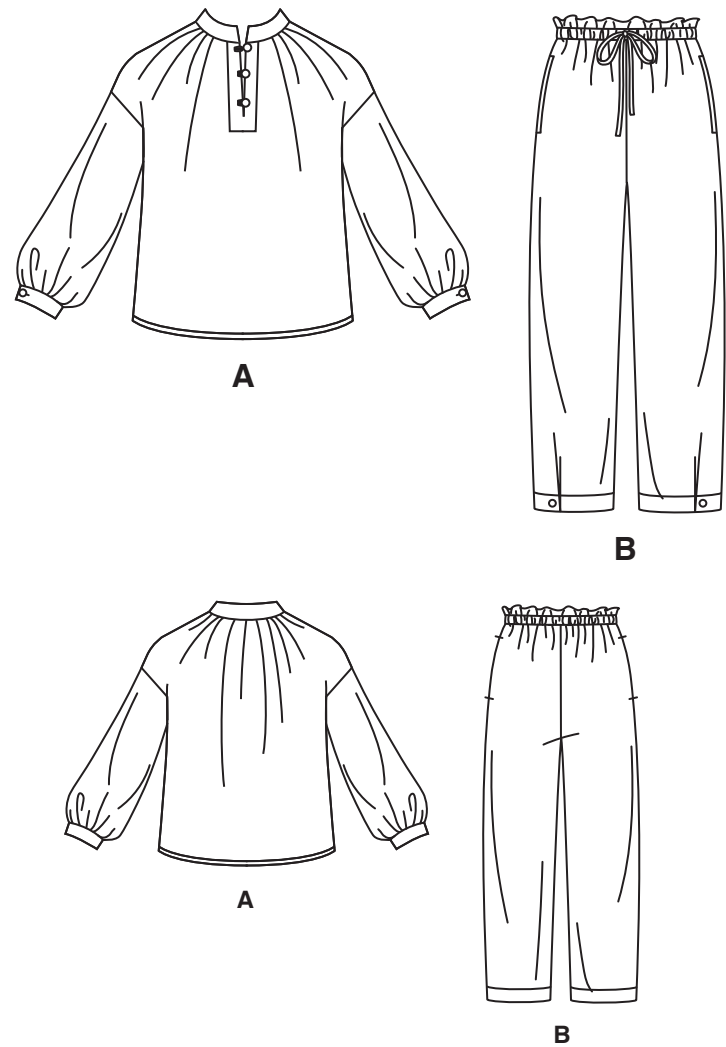


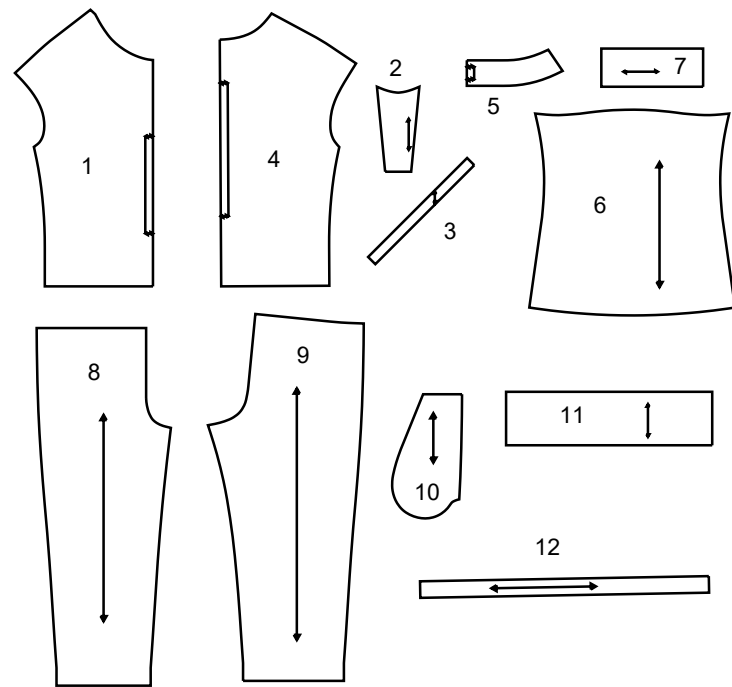
NEW LOOK® N6704

www.simplicity.com info@simplicity.com 1-888-588-2700

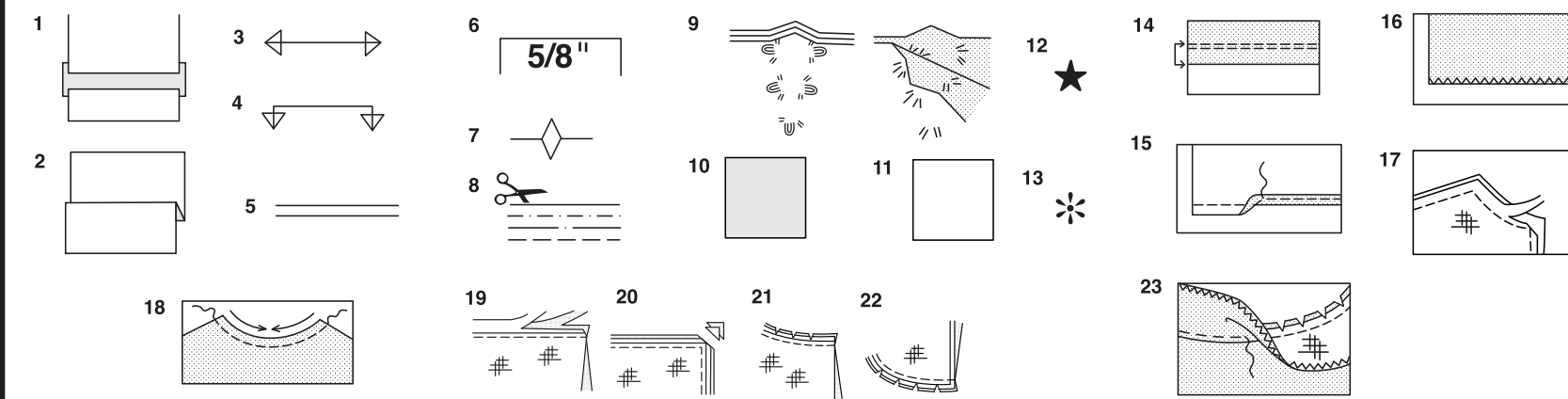
Thank you for purchasing this New Look pattern. We made every effort to provide you with a high quality product. Gracias por haber comprado este patrón de New Look. Hemos hecho todos los esfuerzos para ofrecerle un producto de alta calidad.



12 PIECES



- 1 FRONT - A
- 2 FRONT FACING - A
- 3 LOOP - A
- 4 BACK - A
- 5 COLLAR - A
- 6 SLEEVE - A
- 7 CUFF - A
- 8 FRONT - B
- 9 BACK - B
- 10 POCKET - B
- 11 CASING - B
- 12 DRAWSTRING - B



How To Use Your Multi Size Pattern

First Prepare Your Pattern

Select the pattern pieces according to the view you are making.

This pattern is made to body measurements with ease allowed for comfort and style. If your body measurements differ from those on the pattern envelope adjust the pieces before placing them on the fabric.

Check your back neck to waist and dress length, if necessary, alter the pattern. Lengthening and shortening lines are indicated.

1. **TO LENGTHEN** : Cut pattern between printed lines and place paper underneath. Spread pattern the required amount and pin to paper.
2. **TO SHORTEN** : Fold at the printed lines to form a pleat half the amount to be shortened, ie 1/2" (1.3cm) deep to shorten 1" (2.5cm).

Study Your Pattern Markings

3. **STRAIGHT GRAIN** : Place an even distance from selvage or a straight thread.
4. **FOLD** : Place on fold of fabric.
5. **LENGTHENING AND SHORTENING LINES**.
6. **SEAM ALLOWANCE** : 5/8" (1.5cm) unless otherwise stated.
7. **NOTCHES** : Match notches.
8. **CUTTING LINES** : Multi patterns have different cutting lines for different sizes.
9. **TAILOR-TACKS** : With double thread make two loose stitches forming loop through fabric layers and pattern leaving long ends. Cut loop to remove pattern. Snip thread between fabric layers. Leave tufts.

Cutting Layouts

Cutting Directions

FOR FOLDED AND DOUBLE LAYER FABRIC - Place fabric with right side inside and pin pattern on wrong side of fabric.

FOR SINGLE LAYER - Pin pattern on right side of fabric. NOTE: Pattern pieces may interlock more closely for smaller sizes. Cut notches out from cutting line.

BEFORE removing pattern from fabric, transfer all pattern markings using tailor tacks or dressmaking tracing paper.

10. **KEY**: pattern printed side down
11. **KEY**: pattern printed side up
12. **KEY**: Cut out all pieces except pieces that extend beyond folded fabric, then open out fabric and on RIGHT side of fabric, cut in positions as shown.
13. **KEY**: For with and without nap layouts ensure fabric is placed with nap or design running in same direction.

Before pinning to fabric, press tissue pattern with a warm dry iron to remove creases.

Sewing Directions

Fabric Key	Right Side	Wrong Side	Interfacing	Lining

Sew garment following **Sewing Directions**.

PN or machine-baste seams matching notches.

STITCH 5/8" (1.5cm) seams unless otherwise stated.

PRESS seams open unless otherwise indicated, clipping when necessary so seams will lie flat.

14. **EASE-STITCH** or **GATHER** - Loosen needle tension slightly. With RIGHT side up, stitch 5/8" (1.5cm) from cut edge using a long stitch. Stitch again 1/4" (6mm) away in the seam allowance.

EDGE FINISH - Neaten raw edges of seams, hems and facings using one of the following methods.

15. Stitch 1/4" (6mm) from edge, turn under along stitching and stitch.
16. Zig-zag or overlock raw edges.

17. **INTERFACING** — Pin interfacing to WRONG side of fabric. Cut across corners that will be enclosed with seams. Machine-baste 1/2" (1.3cm) from cut edge. (Shown only on first illustration). Trim interfacing close to machine-basting. For FUSIBLE interfacing, follow manufacturer's directions.

18. **STAY-STITCH** —Stitch 1/2" (1.3cm) from cut edge, in direction of arrows: (Shown only in the first illustration).

LAYERING — Trim seam allowance in layers.

19. Layer enclosed seams
20. Trim corners
21. Clip inner curves
22. Notch outer curves

23. **UNDERSTITCH** —Press facing away from garment; press seam toward facing. Facing side up, understitch close to seam through facing and seam allowances.

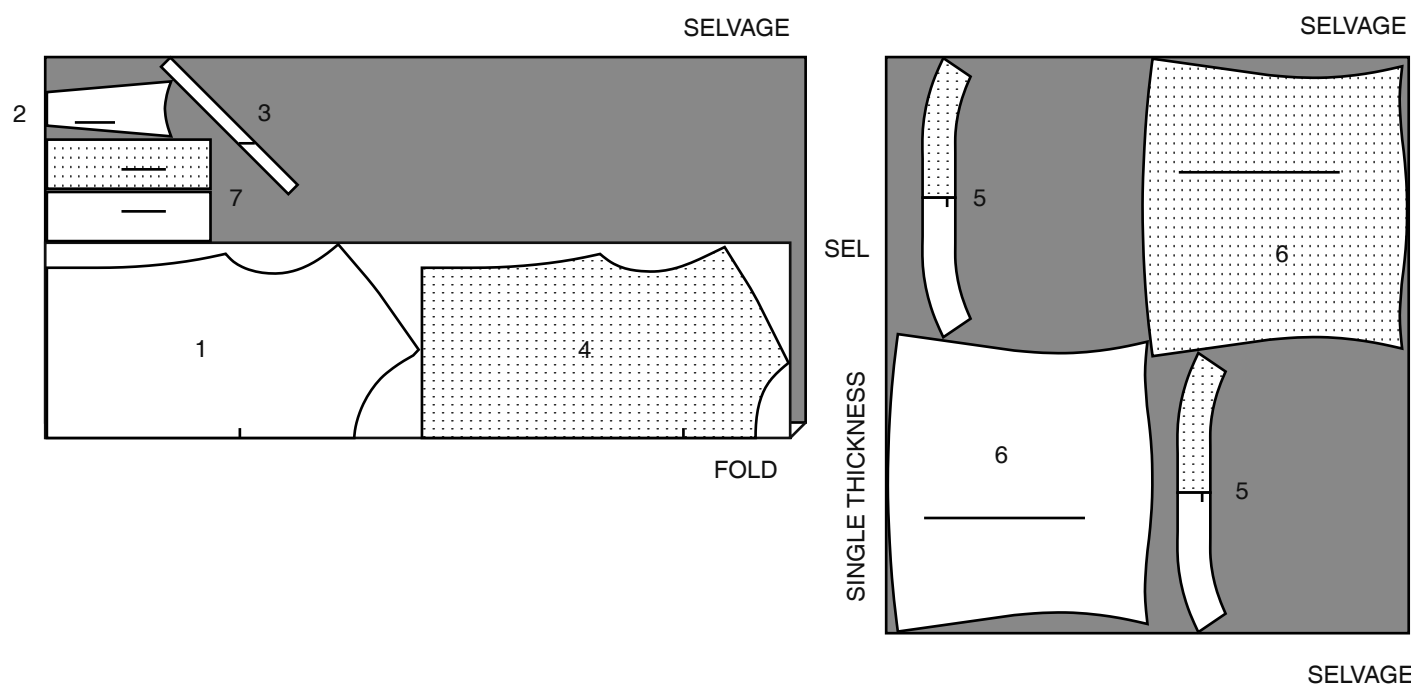
Cutting Layouts



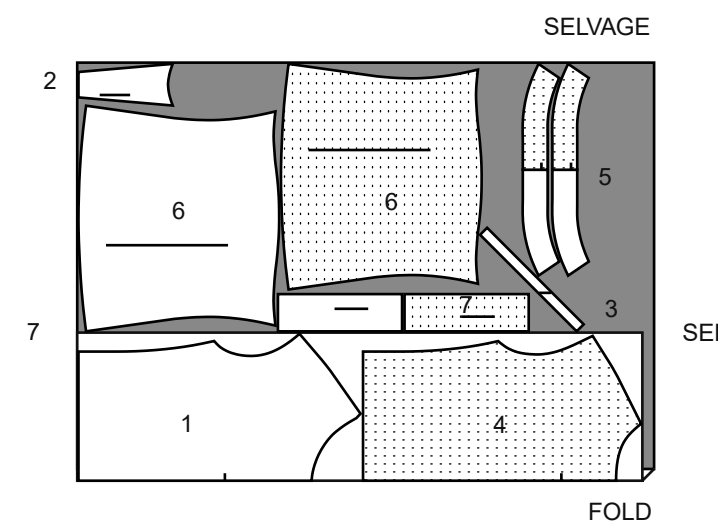
A TOP

USE PIECES 1 2 3 4 5 6 7

1A 44" 45" (115CM) WITH NAP



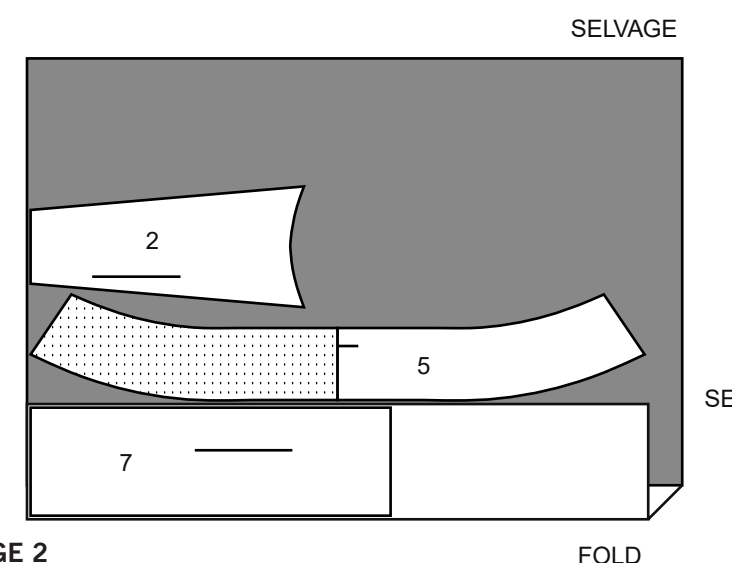
1B 58" 60" (150CM) WITH NAP



INTEFACING

USE PIECES 2 5 7

1C 20" TO 25" (51CM TO 64CM) FUSIBLE



CUTTING LAYOUTS CONTINUED ON PAGE 2

Español

A BLUSA

USE LAS PIEZAS 1 2 3 4 5 6 7

1A 44" 45" (115CM) CON PELUSA

1B 58" 60" (150CM) CON PELUSA

ENTRETELA

USE LAS PIEZAS 2 5 7

1C 20" A 25" (51CM A 64CM) ADHESIVA

SELVAGE(S)= ORILLA(S)
SEL.= ORILLA
FOLD= DOBLEZ
SINGLE THICKNESS= ESPESOR SIMPLE

VER LA PÁGINA 2 PARA MAS DIAGRAMA DE CORTE

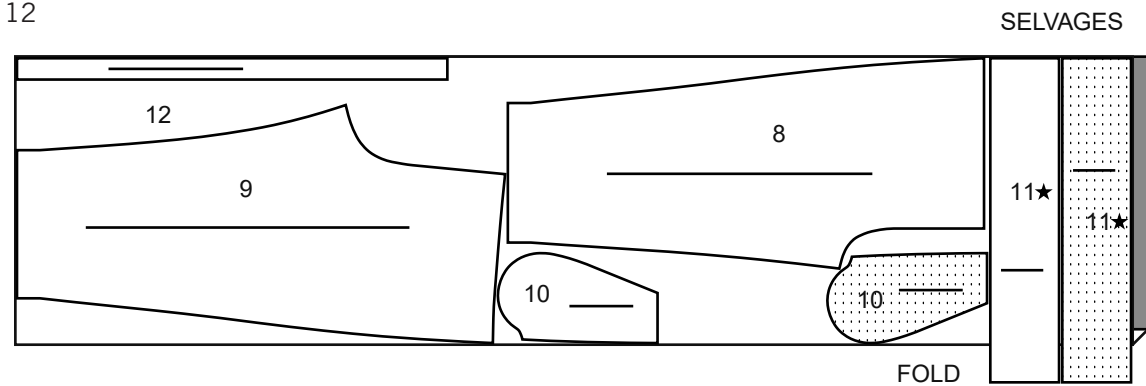
N6704

2 of 4

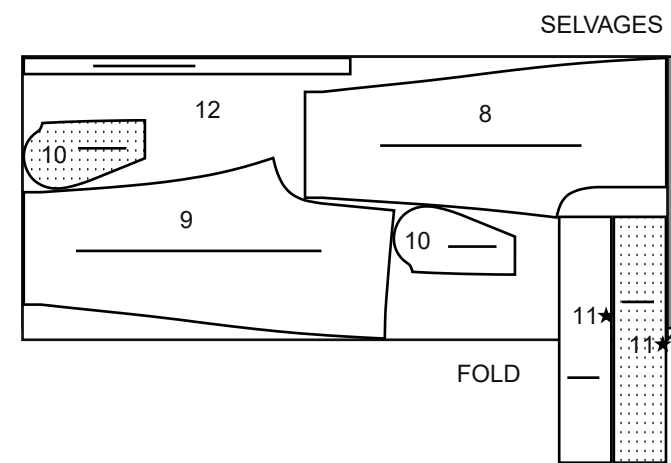
B PANTS

USE PIECES 8 9 10 11 12

2A 44" 45" (115CM)
WITH NAP



2B 58" 60" (150CM)
WITH NAP

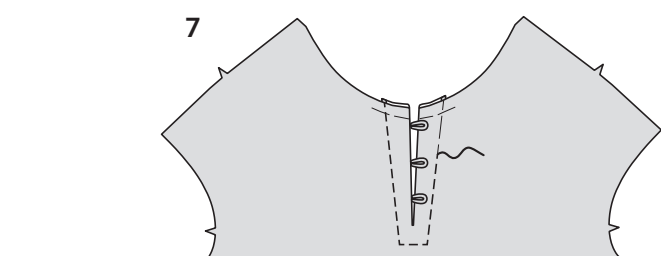
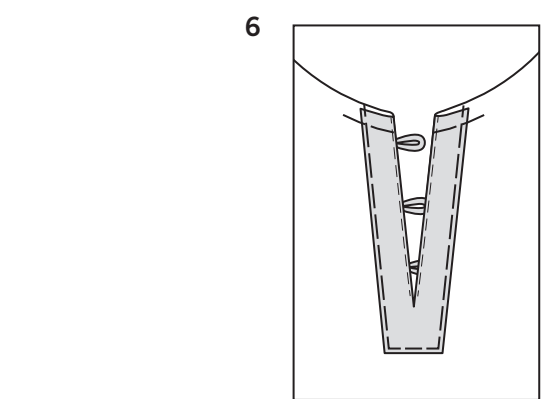
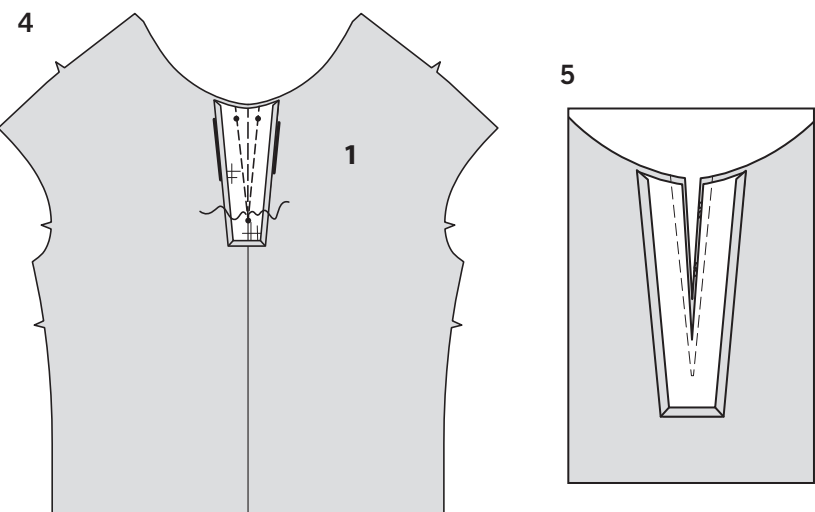
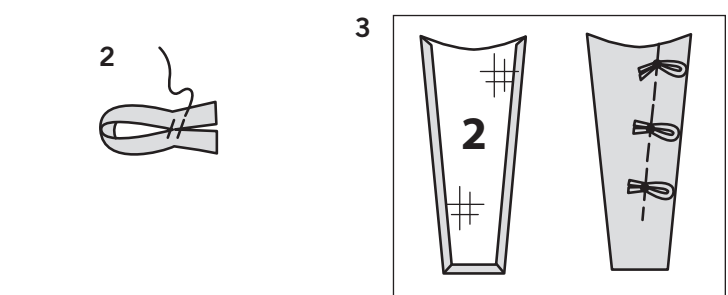
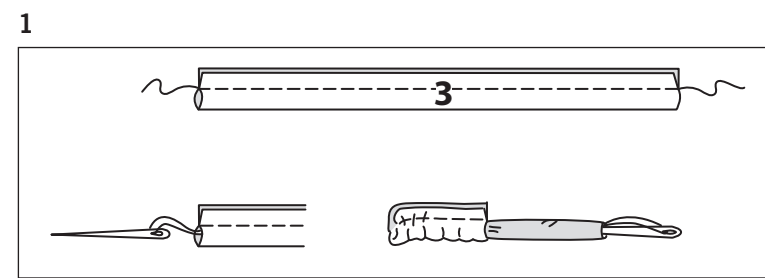


B PANTALON

USE LAS PIEZAS 8 9 10 11 12

2A 44" 45" (115CM)
CON PELUSA

2B 58" 60" (150CM)
CON PELUSA



PATTERN PIECES WILL BE IDENTIFIED BY NUMBERS THE FIRST TIME THEY ARE USED.

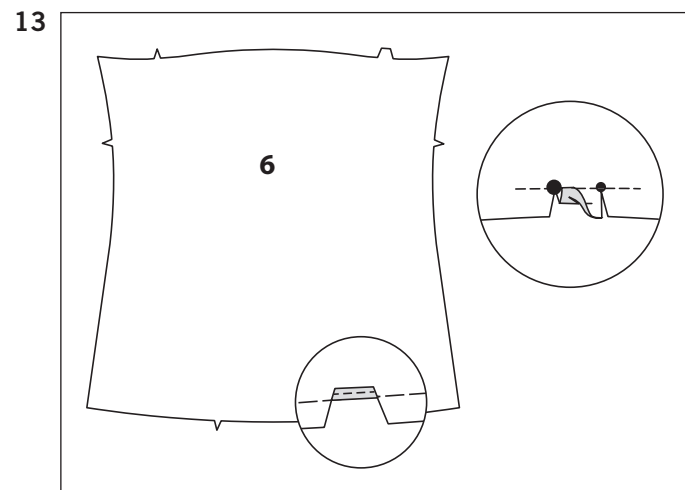
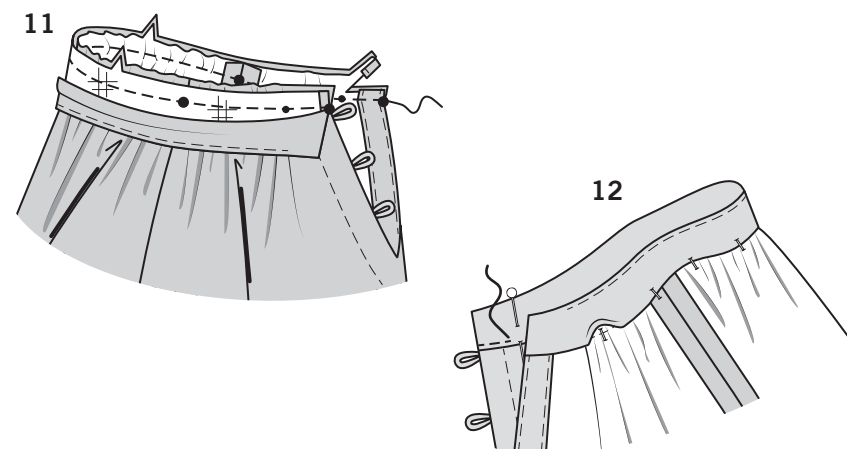
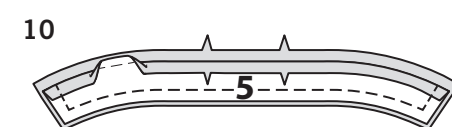
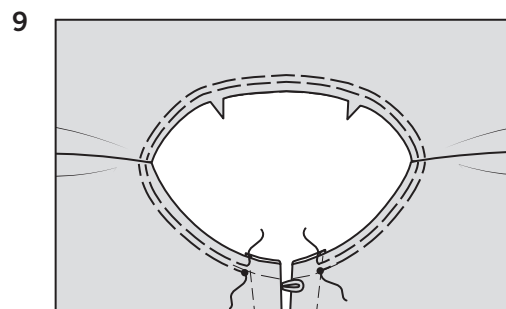
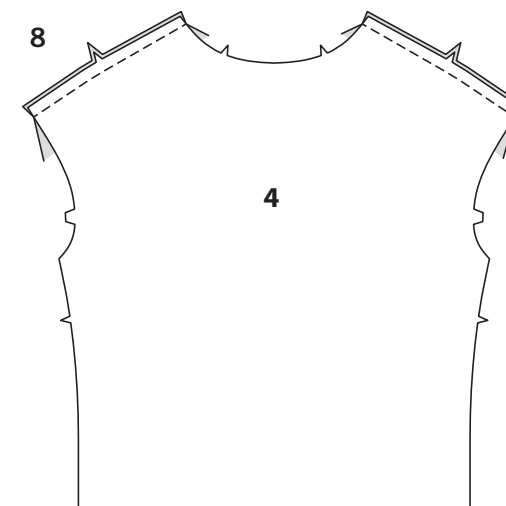
STITCH SEAMS WITH RIGHT SIDES TOGETHER UNLESS OTHERWISE STATED.

TOP A

1. Fold loop (3) in half, lengthwise, with **RIGHT** sides together. Stitch a scant 1/4" (6mm) from fold edge, stretching loop while stitching. With a needle, attach a strong thread to one end of loop. Draw needle eye forward, through fold, turning tie **RIGHT** side out. **TIP:** To easily turn loop, use a loop turner.
2. Cut loop into five sections, each 2-3/4" (7cm) long. Bring ends of loop together; hand-tack a scant 5/8" (1.5cm) from raw ends.
3. Apply **INTERFACING** to facing (2). Press under 1/4" (6mm) on side and lower edges of facing. On **OUTSIDE**, pin three loops to interfaced side of facing 5/8" (1.5cm) over small dots, as shown, clearing seam allowance on neck edge. Baste loops in place along stitching line. Set aside remaining loops for sleeve.
4. With **RIGHT** sides together, pin facing to front (1), matching centers and small dots, having upper raw edges even. Baste along center front. Stitch along stitching lines, pivoting with needle in fabric at lower small dot. To reinforce point, stitch again over first stitching.
5. Slash along center front to lower small dot, being careful not to cut through stitching. **LAYER** seam. **UNDERSTITCH** facing as far as possible.

6. Turn facing to **INSIDE**, turning out loops; press. Baste raw edges together. Baste close to pressed edges of facing through all thicknesses.

7. On **OUTSIDE**, top-stitch as basted. Remove basting.



8. Stitch back (4) to front at shoulder seams.

9. **GATHER** neck edge between small dots, as shown.

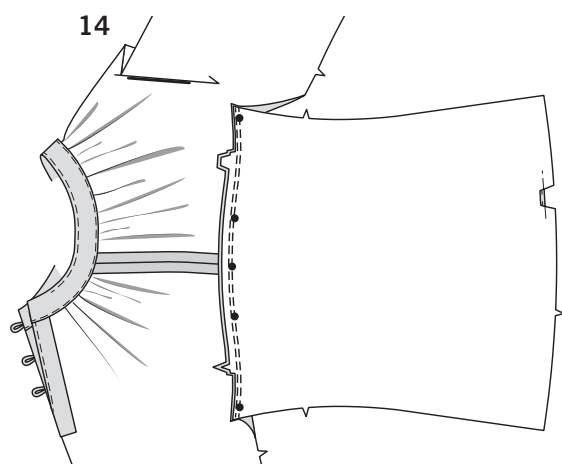
NOTE: You have cut two collars. One collar section will be used as the collar. This will be interfaced and stitched to the outside of the garment. The remaining section will be used as the facing and when completed, will be on the inside of the garment, facing your body.

10. Apply **INTERFACING** to collar (5). Press under 5/8" (1.5cm) on notched edge of collar facing; trim to 3/8" (1cm). Stitch facing to collar, leaving notched edge open. **LAYER** seam. **UNDERSTITCH** facing as far as possible.

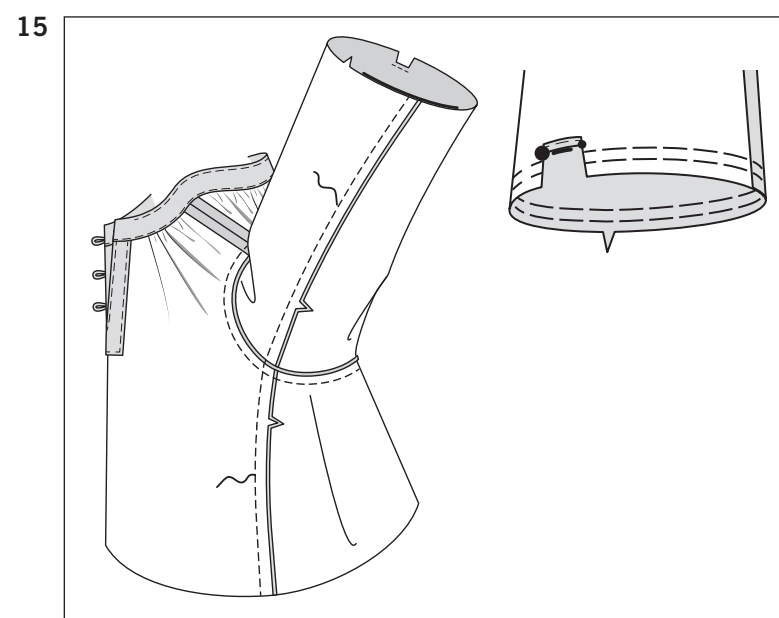
11. Turn collar; press. On **OUTSIDE**, pin collar (interfaced side) to neck edge of top, placing innermost small dots at shoulder seams, matching centers back and remaining small dots. Pull up gathering stitches to fit; baste. Stitch, being careful not to catching in pressed edge of facing. **LAYER** seam. Press seam toward facing.

12. On **INSIDE**, pin pressed edge of collar facing over seam, placing pins on **OUTSIDE**. On **OUTSIDE**, stitch lower edge of collar close to seam, catching in pressed edge of facing on **INSIDE**.

13. To reinforce lower edge of sleeve (6), using fine stitches, stitch along seam line for 1" (2.5cm) on each side of small and large dot, stitching through each dot, as shown. Clip seam allowance to stitching at small and large dot, being careful not to clip into stitching. Press under seam allowance along stitching between small and large dot. Tuck under raw edge to meet crease; press. Stitch close to inner pressed edge.



- 14.** With **RIGHT** sides together, pin sleeve to armhole edge, with center small dot at shoulder seam, matching notches and remaining small dots. Stitch. Stitch again 1/8" (3mm) from first stitching. Trim seam below notches close to stitching. Press seam toward sleeve.



- 15.** Stitch front to back at entire underarm seam, matching armhole seams. Stitch again along underarm to reinforce seam. **GATHER** lower edge of sleeve between small and large dots.

NOTE: You have cut four cuffs. Two cuff sections will be used as cuffs. They will be interfaced and stitched to the outside of the garment. The remaining sections will be used as facings and when completed, will be on the inside of the garment, facing your body.

- 16.** Apply **INTERFACING** to cuff (7) sections. Baste a loop to each cuff over small dot along seam line, having raw edges even. Press under 5/8" (1.5cm) on notched edge of cuff facing; trim to 3/8" (1cm). Stitch facing to cuff, leaving notched edge open. **LAYER** seam. **UNDERSTITCH** facing as far as possible.

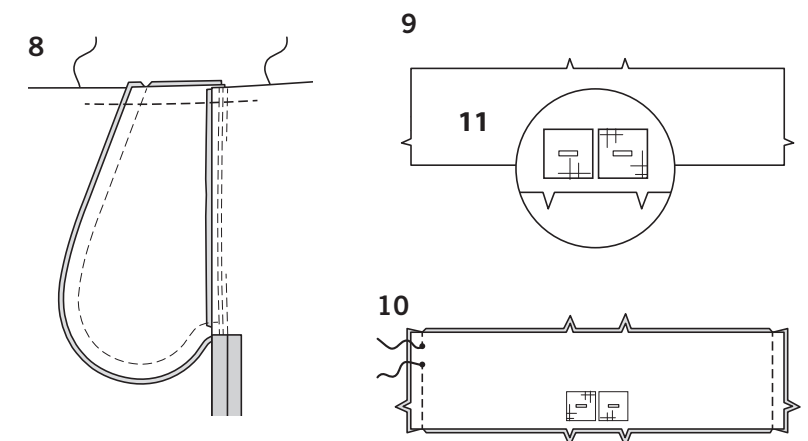
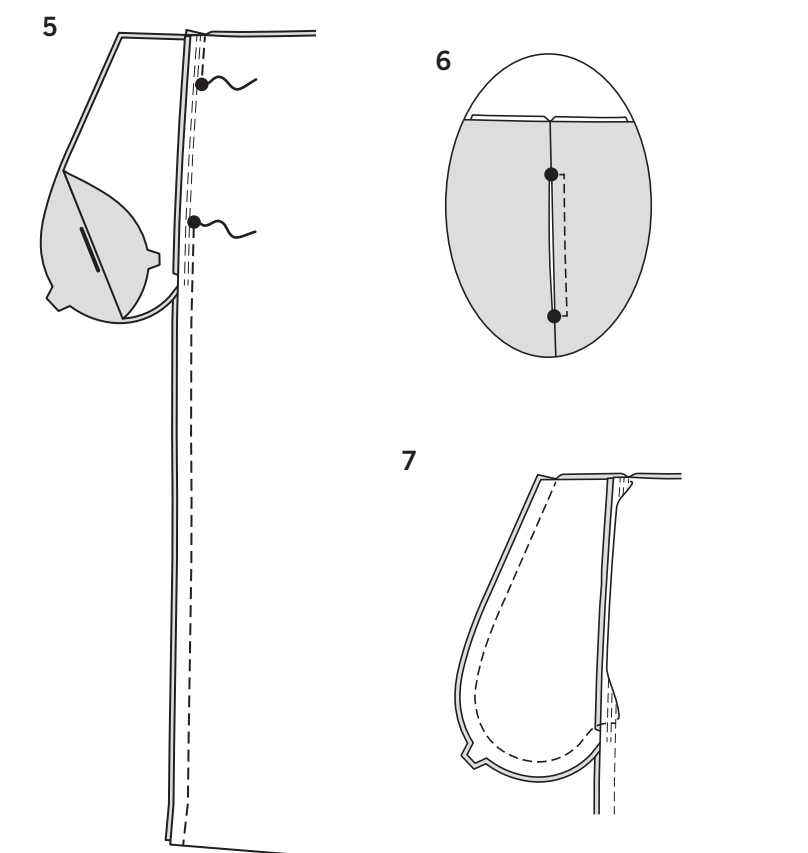
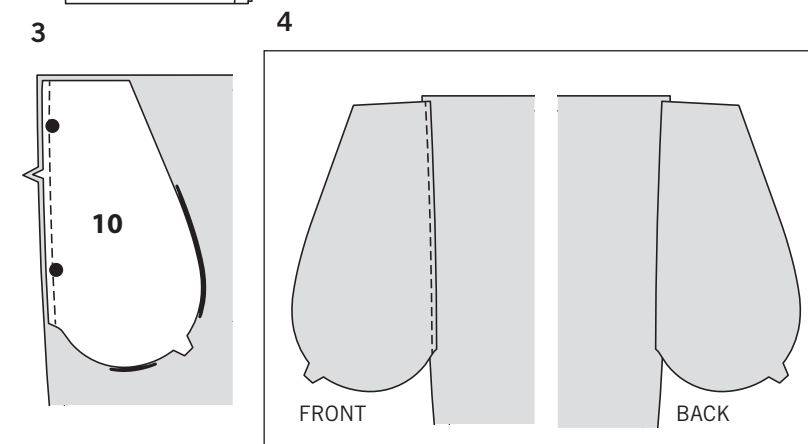
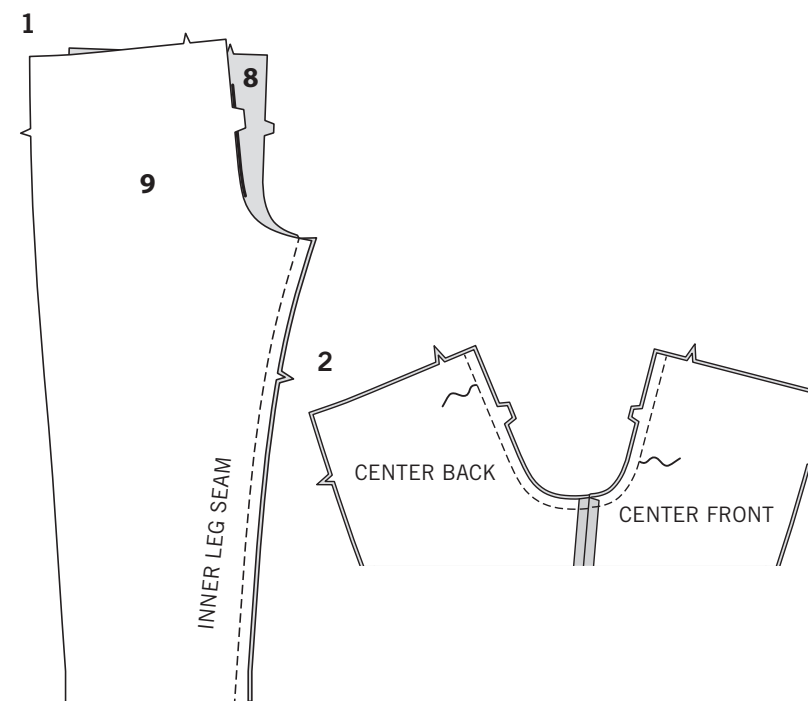
- 17.** Turn cuff; press. On **OUTSIDE**, pin cuff (interfaced side) to lower edge of sleeve, matching small and large dots. Stitch, being careful not to catching in pressed edge of facing. **LAYER** seam. Press seam toward cuff.

- 18.** Pin pressed edge of cuff facing over seam, placing pins on **OUTSIDE**. On **OUTSIDE**, stitch cuff close to seam, catching in pressed edge of facing on **INSIDE**.

- 19.** Make buttonhole at marking. Sew buttons at inner small dot.

- 20.** Press up hem on lower edge of top. To form narrow hem, tuck under raw edge to meet crease. Press. Stitch hem in place.

- 21.** Sew buttons to **LEFT** half of front at small dots.



PANTS B

- 1.** Stitch front (8) to back (9) at inner leg seams.

- 2.** With **RIGHT** sides together, pin center seam, matching inner leg seams and notches. Stitch. To reinforce seam, stitch again over first stitching.

- 3.** Apply pockets to side edges of front and back, as follows: With **RIGHT** sides together, pin pocket (10) to garment, matching large dots, having raw edges even. Stitch in a 3/8" (1cm) seam.

- 4.** Press seam toward pocket, pressing pocket out. **UNDERSTITCH** front pocket.

- 5.** Pin front to back at side seams, matching large dots. Stitch side seams, leaving an opening between large dots, back stitching at large dots.

- 6.** On **OUTSIDE**, top-stitch front 1/4" (6mm) from pressed edge, squaring stitches at large dots and being careful not to catch in back and back pocket.

- 7.** Stitch pocket edges together between side seams.

- 8.** Clip pants back seam allowance below pocket. Press seam open below clip. Baste upper edge of pocket to front, having raw edges even.

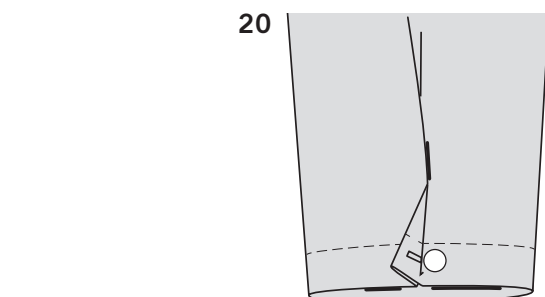
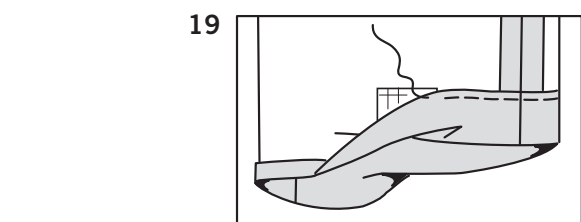
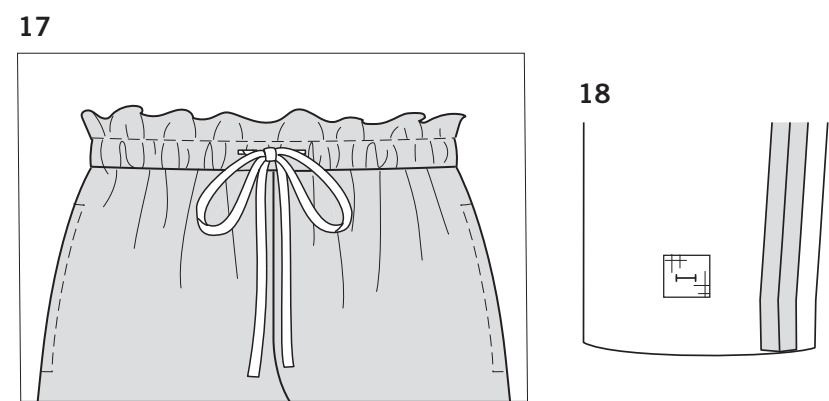
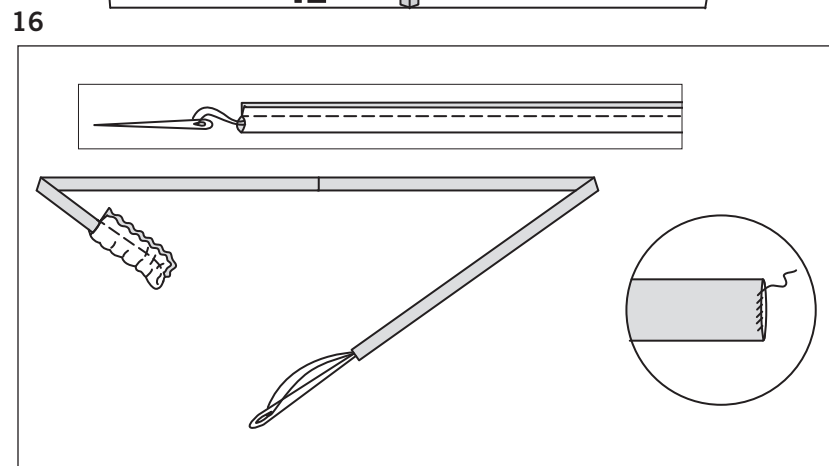
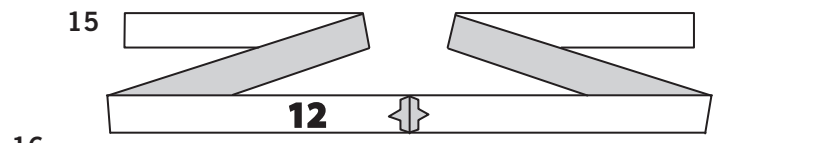
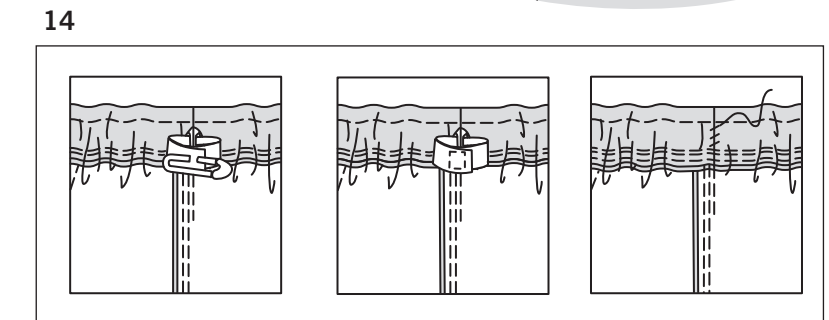
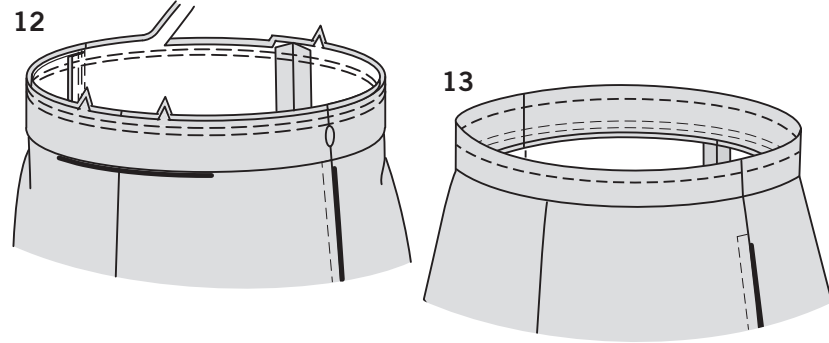
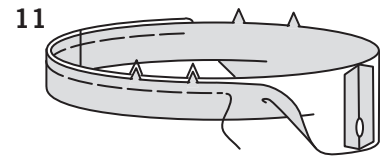
- 9.** Apply a remnant of fusible **INTERFACING** to **WRONG** side of one casing (11) section large enough to cover each buttonhole area, as shown. Fuse in place, following manufacturer's directions. On **OUTSIDE**, make buttonholes in casing at markings. This is the front casing.

TIP: A remnant of woven fabric can be used in the place of fusible interfacing. Baste along outer edges, make buttonhole, then trim close to stitching.

- 10.** With **RIGHT** sides together, stitch side seams of casing sections, leaving an opening in **LEFT** side seam between small dots, as shown; back-stitch at small dots.

N6704

4 of 4



11. Press seams open.
Fold casing in half along fold line, with WRONG sides together, having raw edges even. Baste raw edges together.
The side with the opening is the underside of the casing.

12. With the underside of casing facing you, pin casing to pants matching centers and side seams.
Stitch seam.
Stitch again 1/4" (6mm) from first stitching within seam allowance.
Trim close to second stitching.

13. Press seam toward pants, pressing casing out.
Stitch along stitching line on casing, forming casing and heading.

14. Cut a piece of elastic the measurement of waist plus 1" (2.5cm).
Insert elastic through casing. Overlap ends and hold with a safety pin. Try on garment and adjust elastic if necessary. Stitch ends of elastic together securely. Slip-stitch opening edges of casing together. Distribute fullness evenly.

15. Stitch notched ends of tie (12) sections together.

16. Fold drawstring (3) in half, lengthwise, with RIGHT sides together.
Stitch in a 3/8" (1cm) seam.
With a needle, attach a strong thread to one end of tie. Draw needle eye forward, through fold, turning tie RIGHT side out. Tuck in ends of tie and slip-stitch closed.
TIP: To easily turn tie, use a loop turner.

17. Attach a safety pin to one end of drawstring.
Insert drawstring through one buttonhole opening in front casing and out the other, extending ends evenly in front.
Fasten into a bow when wearing.

18. Apply a remnant of fusible **INTERFACING** to WRONG side of each leg over buttonhole area in same manner as for casing; do not make buttonhole at this point.
TIP: A remnant of woven fabric can be used in the place of fusible interfacing. Baste along outer edges, make buttonhole, and trim close to stitching.

19. Press up hem.
Press under 1/4" (6mm) on raw edge.
Stitch close to inner pressed edge.

20. Fold lower edge of front along fold line; press.
Make buttonhole, stitching partly through fold.
Sew button at small dot and fasten.

Español

BLUSA A

- DERECHO CON DERECHO**, doble la presilla (3) a la mitad y a lo largo. Cosa a escasos 1/4" (6mm) del borde doblado, estirando la presilla mientras la está cosiendo. Con una aguja, inserte una hebra de hilo fuerte a un extremo de la presilla. Retire la aguja con el ojo hacia adelante, a través del doblado, volteando el lazo al lado DERECHO.
CONSEJO: Para facilitar el voltear la presilla, use un volteador.
- Corte la presilla en cinco secciones, cada una de 2-3/4" (7cm) de largo. Lleve juntos los extremos de la presilla; cosa a mano a escasos 5/8" (1.5cm), de los bordes no terminados.
- Aplique **ENTRETELA** a la vista (2). Planché un doblado de 1/4" (6mm), sobre los bordes lateral e inferior de la vista. En el EXTERIOR, sujete con alfileres tres presillas al lado entretelado de la vista, a 5/8" (1.5cm) sobre los puntos pequeños, como se muestra, dejando libre el margen de la costura sobre el borde del escote. Hilvane las presillas en su lugar, a lo largo de la línea de la puntada. Separe las presillas restantes para la manga.
- DERECHO CON DERECHO**, sujete con alfileres la vista al frente (1), casando los centros y los puntos pequeños, emparejando los bordes no terminados superiores. Hilvane a lo largo del frente central. Cosa a lo largo de las líneas de la puntada, girando la aguja en la tela, sobre el punto pequeños inferior. Para reforzar la punta, cosa de nuevo sobre la puntada previa.
- Haga cortes a lo largo del frente central, hasta el punto pequeño inferior, teniendo cuidado de no cortar a través de la costura. Recorte la costura a **DIFERENTES NIVELES. HAGA PUNTADA OCULTA** a la vista y hasta donde sea posible.
- Voltee la vista al INTERIOR, volteando las presillas hacia afuera; planche. Hilvane conjuntamente los bordes no terminados. Hilvane cerca de los bordes doblados de la vista, a través de todos los grosores.
- En el EXTERIOR, haga puntada de adorno como hilvanado. Retire el hilvanado.
- Cosa la espalda (4) al frente, en las costuras de los hombros.
- FRUNZA** el borde del escote entre los puntos pequeños, como se muestra.

NOTA: Tiene cortadas dos secciones del cuello. Una sección será usada como el cuello. Está será entretelada y cosida en el exterior de la prenda. La sección restante, será usada como la vista y cuando esté terminada, estará al interior de la prenda, hacia el cuerpo.

- Aplique **ENTRETELA** al cuello (5). Planché un doblado de 5/8" (1.5cm), sobre el borde con muescas de la vista del cuello; recorte a 3/8" (1cm). Cosa la vista al cuello, dejando el borde con muescas abierto. Recorte la costura a **DIFERENTES NIVELES. HAGA PUNTADA OCULTA** a la vista y hasta donde sea posible.
- Voltee el cuello; planche. En el EXTERIOR, sujete con alfileres el cuello (lado entretelado), al borde del escote de la blusa, colocando los puntos pequeños más internos en las costuras de los hombros, casando la parte trasera central y los puntos pequeños restantes. Hale de las costuras fruncidas para ajustar; hilvane. Cosa, teniendo cuidado de no agarrar el borde doblado de la vista. Recorte la costura a **DIFERENTES NIVELES. HAGA PUNTADA OCULTA** a la vista y hasta donde sea posible.
- En el INTERIOR, sujete con alfileres el borde doblado de la vista del cuello sobre la costura, colocando los alfileres en el EXTERIOR. En el EXTERIOR, cosa el borde inferior del cuello, cerca de la costura, agarrando el borde doblado de la vista en el INTERIOR.
- Para reforzar el borde inferior de la manga (6), usando algunas puntadas finas. Cosa a lo largo de la línea de la costura, por 1" (2.5cm) a cada lado del punto pequeño y grande, cosiendo a través de cada punto, como se muestra. Haga cortes al margen de la costura, hasta la puntada en el punto pequeño y grande, teniendo cuidado de no cortar dentro de la costura. Planché un doblado al margen de la costura, a lo largo de la puntada y entre el punto pequeño y el grande. Voltee hacia dentro el borde no terminado hasta el pliegue; planche. Cosa cerca del borde doblado interior.
- DERECHO CON DERECHO**, sujete con alfileres la manga al borde de la sisa, con el punto pequeño central en la costura de los hombros, casando las muescas y los puntos pequeños restantes. Cosa. Cosa de nuevo a 1/8" (3mm) de la puntada previa. Recorte la costura por debajo de las muescas, cerca de la puntada. Planché la costura hacia la manga.
- Cosa el frente a la espalda, en toda la costura de debajo de los brazos, casando las costuras de la sisa. Cosa de nuevo a lo largo del borde de debajo de los brazos, para reforzar la costura. **FRUNZA** el borde inferior de la manga, entre los puntos pequeños y grandes.

NOTA: Tiene cortadas cuatro secciones del puño. Dos secciones serán usadas como puños. Ellas serán entreteladas y cosidas al exterior de la prenda. Las secciones restantes, serán usadas como las vistas y cuando la prenda esté terminada, estarán en el interior de la prenda, hacia el cuerpo.

- Aplique **ENTRETELA** a las secciones del puño (7). Hilvane una presilla a cada puño. Sobre el punto pequeño y a lo largo de la línea de la costura, emparejando los bordes no terminados. Planché un doblado de 5/8" (1.5cm), sobre el borde con muescas de la vista del puño; recorte a 3/8" (1cm). Cosa la vista al puño, dejando el borde con muescas abierto. Recorte la costura a **DIFERENTES NIVELES. HAGA PUNTADA OCULTA** a la vista y hasta donde sea posible.
- Voltee el puño; planche. En el EXTERIOR, sujete con alfileres el puño (lado entretelado), al borde inferior de la manga, casando los puntos pequeños y grandes. Cosa, teniendo cuidado de no agarrar el borde doblado de la vista. Recorte la costura a **DIFERENTES NIVELES. HAGA PUNTADA OCULTA** a la vista y hasta donde sea posible.

- Sujete con alfileres el borde doblado de la vista del puño sobre la costura, colocando los alfileres en el EXTERIOR. En el EXTERIOR, cosa el puño cerca de la costura, agarrando el borde doblado de la vista en el INTERIOR.
- Haga el ojal en la marca. Cosa los botones en el punto pequeño interior.
- Planché hacia arriba el dobladillo, sobre el borde inferior de la blusa. Para formar el dobladillo angosto, doble hacia adentro el borde no terminado hasta el pliegue. Planché. Cosa el dobladillo en su lugar.
- Cosa los botones a la mitad IZQUIERDA frontal, en los puntos pequeños.

PANTALONES B

- Cosa el frente (8) a la parte trasera (9), en las costuras interiores de la pierna.
- DERECHO CON DERECHO**, sujete con alfileres la costura central, casando las costuras interiores de la pierna y las muescas. Cosa. Para reforzar la costura, cosa de nuevo sobre la puntada previa.
- Aplique los bolsillos a los bordes laterales, del frente y de la parte posterior, como se describe: **DERECHO CON DERECHO**, sujete con alfileres el bolsillo (10) a la prenda, asando los puntos pequeños, emparejando los bordes no terminados. Cosa en una costura de 3/8" (1cm).
- Planché la costura hacia el bolsillo y el bolsillo hacia afuera.
HAGA PUNTADA OCULTA al bolsillo frontal.
- Sujete con alfileres el frente a la parte trasera, en las costuras laterales y casando los puntos grandes. Cosa las costuras laterales, dejando una abertura entre los puntos grandes, retrocediendo la puntada y cosiendo en los puntos grandes.
- En el EXTERIOR, haga puntada de adorno al frente, a 1/4" (6mm) del borde doblado, girando las puntadas en los puntos grandes y teniendo cuidado, de no agarrar la parte posterior y el bolsillo trasero.
- Cosa juntos los bordes del bolsillo, entre las costuras laterales.
- Haga cortes al margen de la costura trasera de los pantalones, por debajo del bolsillo. Planché la costura abierta por debajo del corte. Hilvane el borde superior del bolsillo al frente, emparejando los bordes no terminados.
- Aplique un retazo de **ENTRETELA** adhesiva al REVES, de una sección de la jareta (11), lo suficientemente grande para cubrir cada área del ojal, como se muestra. Adhiera en su lugar, siguiendo las instrucciones del fabricante. En el EXTERIOR, haga los ojales en la jareta sobre las marcas. Esto es el frente de la jareta.
CONSEJO: Un retazo de tela tejida, puede ser usado en lugar de la entretela adhesiva. Hilvane a lo largo de los bordes exteriores, haga el ojal, luego recorte cerca de la puntada.
- DERECHO CON DERECHO**, cosa las costuras laterales de las secciones de la jareta, dejando una abertura en la costura lateral IZQUIERDA, entre los puntos pequeños, como se muestra; retroceda la puntada y cosa en los puntos pequeños.
- Planché las costuras abiertas. **REVES CON REVES**, doble la jareta a la mitad, a lo largo de la línea del doblado, emparejando los bordes no terminados. Hilvane conjuntamente los bordes no terminados. El lado con la abertura es la parte de debajo de la jareta.
- Con la parte de debajo de la jareta hacia usted, sujete con alfileres la jareta a los pantalones, casando las costuras centrales y las laterales. Cosa la costura. Cosa de nuevo a 1/4" (6mm), de la puntada previa y dentro del margen de la costura. Recorte cerca de la puntada siguiente.
- Planché la costura hacia los pantalones y la jareta hacia afuera. Haga puntada falsa conjunta a los bordes abiertos de cada jareta. Cosa a lo largo de la línea de la puntada sobre la jareta, formando la jareta y el cabezal.
- Corte un pedazo de elástico, de la medida de la cintura, adicionando 1" (2.5cm). Inserte el elástico a través de la jareta. Cruce los extremos y sostenga con un gancho de seguridad. Pruébese la prenda y ajuste el elástico si los considera necesario. Cosa firmes y juntos los extremos del elástico. Haga puntada falsa conjunta a los bordes abiertos de la jareta. Distribuya uniformemente la amplitud.
- Cosa juntos los extremos con muescas de las secciones del lazo (12).
- DERECHO CON DERECHO**, doble el cordón (3) a la mitad y a lo largo. Cosa en una costura de 3/8" (1cm). Con la aguja, inserte una hebra resistente a un extremo del lazo. Retire el ojo de la aguja hacia adelante, a través del doblado, volteando el lazo al lado DERECHO. Doble los extremos del lazo y haga puntada falsa para cerrarlos.
CONSEJO: Para facilitar el volteo del lazo, use un elemento volteador.
- Inserte un gancho de seguridad, a un extremo del cordón. Inserte el cordón a través de una abertura del ojal, en el frente de la jareta y retírelo por la otra, extendiendo uniformemente los extremos en el frente. Anude en un moño cuando use la prenda.
- Aplique un retazo de **ENTRETELA** adhesiva al REVES de cada pierna, sobre el área del ojal y de la misma manera que para la jareta; no haga un ojal en este punto.
CONSEJO: Un retazo de tela tejida, puede ser usado en lugar de la entretela adhesiva. Hilvane a lo largo de los bordes exteriores, haga el ojal y recorte cerca de la puntada.
- Planché hacia arriba el dobladillo. Planché un doblado de 1/4" (6mm) sobre el borde no terminado. Cosa cerca del borde doblado interior.
- Doble el borde inferior del frente, a lo largo de la línea del doblado; planche. Haga el ojal, cosiendo parcialmente a través del doblado. Cosa el botón en el punto pequeño y anude.