

1 / 4

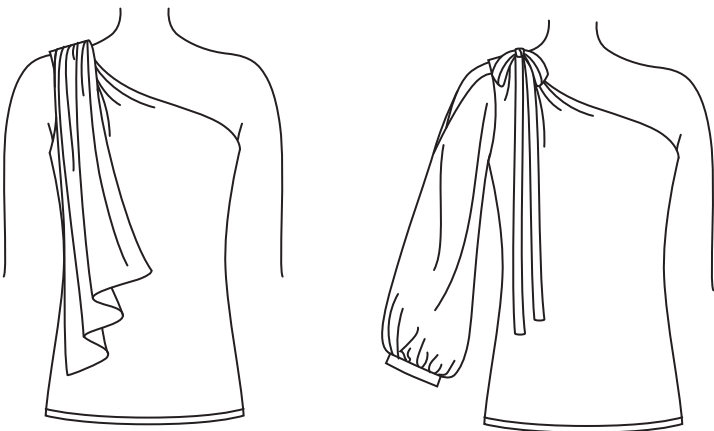
NEWLOOK® N6701

 www.simplicity.com

 info@simplicity.com

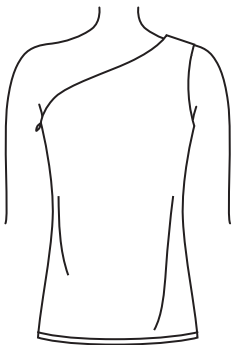
 1-888-588-2700

Merci d’avoir acheté ce patron de Simplicity.
Nous avons déployé tous nos efforts pour vous offrir un produit de haute qualité.

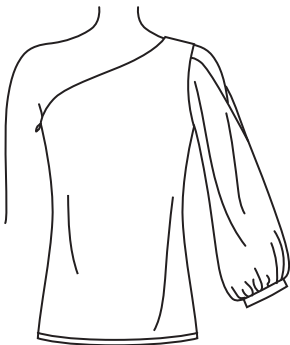


A

B

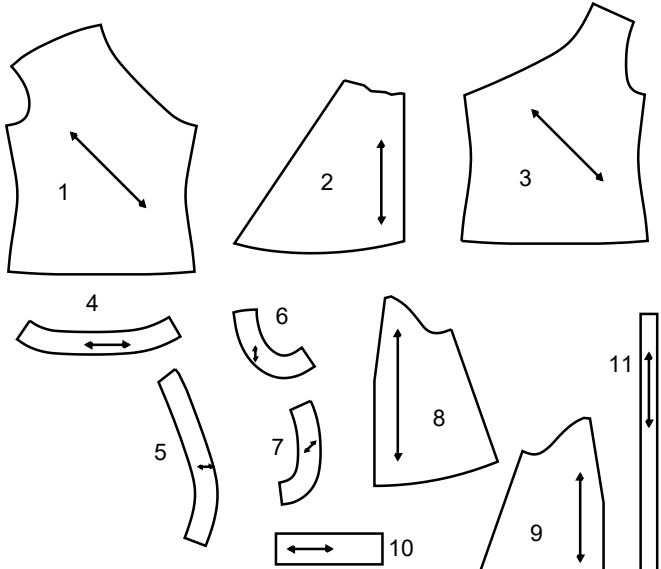


A



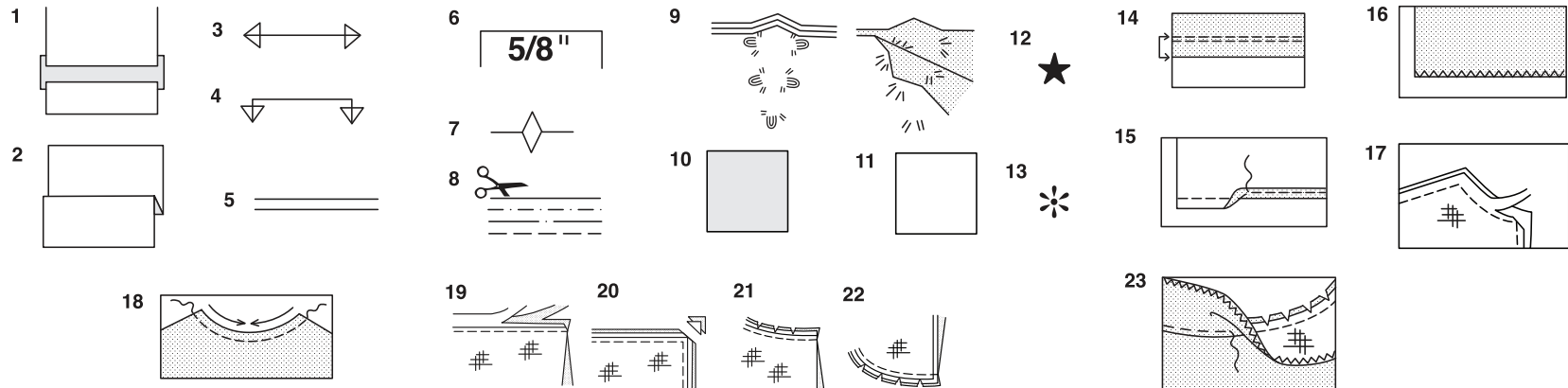
B

11 PIÈCES DE PATRON



- 1 DEVANT A,B
- 2 DRAPE DEVANT A
- 3 DOS A,B
- 4 PAREMENTURE DEVANT A,B
- 5 PAREMENTURE DOS A,B
- 6 PAREMENTURE D’EMMANCHURE DEVANT A,B
- 7 PAREMENTURE D’EMMANCHURE DOS A,B
- 8 MANCHE DEVANT B
- 9 MANCHE DOS B
- 10 BANDE DE MANCHE B
- 11 ATTACHE B

SELVAGE= LISIÈRE
SINGLE THICKNESS= SIMPLE ÉPAISSEUR



Comment Utiliser Votre Patron
Multi-Tailles

D’abord Preparez Votre Patron

Choisissez les pièces de patron selon le modèle que vous voulez faire.

Ce patron est fait aux mesures du corps avec aisance prévue pour le confort et l’élégance. Si vos mesures diffèrent de celles indiquées sur l’enveloppe du patron, ajustez les pièces avant de les placer sur le tissu.

Vérifiez la mesure depuis la base du cou jusqu’à la taille et la longueur de la robe, au bes oin modifiez la pièce. Les lignes pour rallonger et raccourcir sont indiquées.

1. **POUR RALLONGER:** Coupez la pièce entre les lignes tracées et placez le papier au-dessous. Disposez la pièce et épinglez-la sur le patron.
2. **POUR RACCOURCIR:** Pliez le long des lignes tracées pour former un pli mesurant la moitié de la longueur à raccourcir, ex: 1.3cm de large pour raccourcir de 2.5cm

Marques Du Patron

3. **DROIT FIL:** placez-le à une distance régulière de la lisière ou d’un droit fil.
4. **PLIURE:** placez-la sur la pliure du tissu.
5. **LIGNES POUR RALLONGER OU RACCOURCIR**
6. **VALEUR DE COUTURE:** de 5/8” (1.5cm) sauf indication contraire.
7. **CRANS:** superposez les crans.
8. **LIGNES DE COUPE:** les patrons multi-tailles ont différentes lignes de coupe pour différentes tailles.
9. **POINTS DE TAILLEUR:** Avec du fil double, faites deux points lâches de façon à former une bride traversant le tissu et le patron en laissant dépasser de longs bouts. Coupez la bride pour ôter le patron. Coupez le fil entre les épaisseurs de tissu. Lai ssez les bouts de fil.

Plans de Coupe

Instructions Pour La Coupe

POUR LE TISSU PLIE OU EN DOUBLE EPAISSEUR - Placez le tissu endroit contre endroit et épinglez le patron sur l’ envers du tissu.

POUR EPAISSEUR UNIQUE - Epinglez le patron sur l’ endroit du tissu.

N.B. - Les pièces de patron doivent être disposées plus près les unes des autres pour le s petites tailles. Faites des entailles dans la ligne de coupe.

AVANT d’ôter le patron du tissu, reportez toutes les marques en faisant des points de tailleur ou en utilisant du papier-calque de couturière.

10. CODE: patron côté imprimé sur le dessus
11. CODE: patron côté imprimé sur le dessous
12. CODE: Coupez toutes les pièces sauf celles qui dépassent au-delà du tissu, puis ouvrez le tissu et sur l’ENDROIT du tissu, coupez dans les positions indiquées
13. CODE: Pour les plans de coupe avec ou sans sens assurez-vous que le tissu es t placé avec le sens ou les motifs dans la même direction.

Avant d’épingler la pièce de patron sur le tissu, repassez- la a sec avec un fer chaud pour oter les plis

Instructions De Couture

Code	Instructions de Couture			
	Endroit	Envers	Entoilage	Doublure

Cousez le vêtement en suivant les **Instructions de Couture.**

EPINGLEZ ou bâtissez les coutures en superposant les crans.

PIQUEZ en coutures de 5/8” (1.5cm) sauf indication contraire

OUVREZ LES COUTURES AU FER, sauf indication contraire, en crantant au besoin de façon que les coutures soient bien plates.

14. POUR SOUTENIR ou FRONCER- Relâchez légèrement la tension de l’aiguille. L’ENDROIT vers vous, piquez à longs points à 5/8” (1.5cm) du bord coupé. Repiquez à 1/4” (6mm) dans la valeur de couture.

FINITON DU BORD - Finissez les bords non finis des coutures, ourlets et parement ures en utilisant l’une des méthodes suivantes:

15. Piquez à 1/4” (6mm) du bord, rentrez le long de la piqûre et piquez.

16. Piquez les bords non finis à point zig-zag ou overlock.

17. ENTOILAGE - Epinglez l’entoilage sur l’ENVERS du tissu. Biaisiez les coins qui seront pris dans les coutures. Faites un bâti-machine à 1/2” (1.3cm) du bord coupé (paraissant seulement sur la première illustration). Recoupez l’entoilage tout près du bâti. Pour l’entoilage THERMOCOLLANT, suivez les indications du fabricant.

18. PIQURE DE SOUTIEN - Piquez à 1/2” (1.3cm) du bord coupé dans la direction des flèches (paraissant sur le premier croquis seulement).

COUPE EN DEGRADE - Recoupez les valeurs de couture en dégradé.

19. Recoupez les coutures fermées.

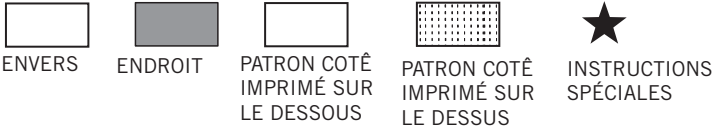
20. Biaisiez les coins

21. Crantez les angles

22. Crantez les courbes

23. SOUS-PIQUEZ - Repassez la parementure en dehors du vêtement; repassez la couture vers la parementure. Avec la parementure vers vous, sous-piquez tout près de la couture à travers la parementure et les valeurs de

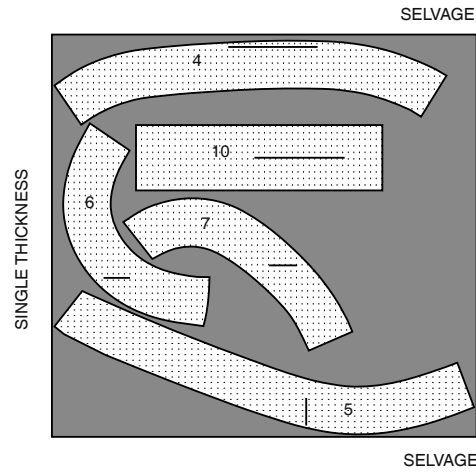
Plans de Coupe



A,B ENTOILAGE

A PIÈCES 4 5 6 7
B PIÈCES 4 5 6 7 10

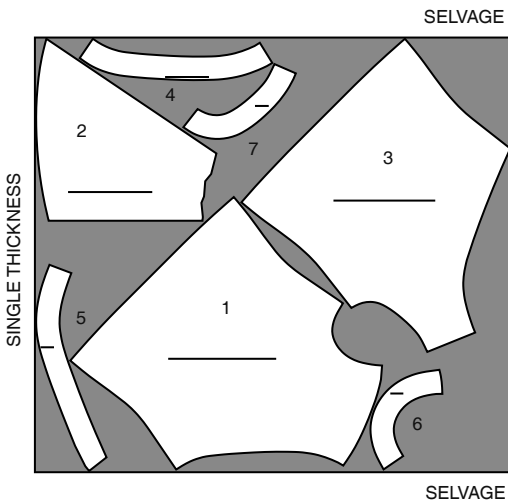
20" À 25" (51CM À 64CM)
THERMOCOLLANT LEGER



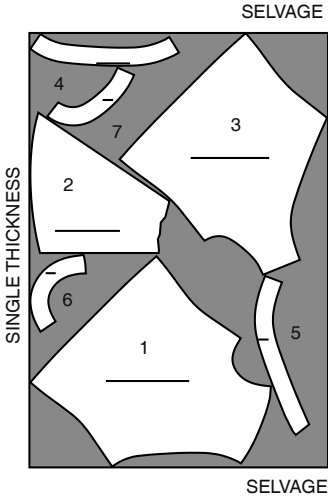
A HAUT

UTILISEZ LES PIÈCES 1 2 3 4 5 6 7

44" 45" (115CM)
AVEC SENS



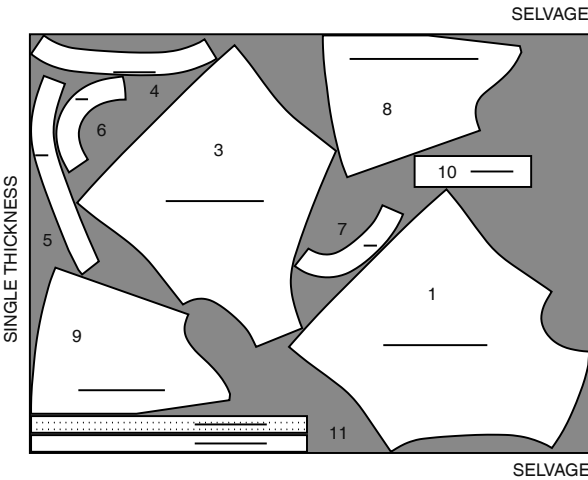
58" 60" (150CM)
AVEC SENS



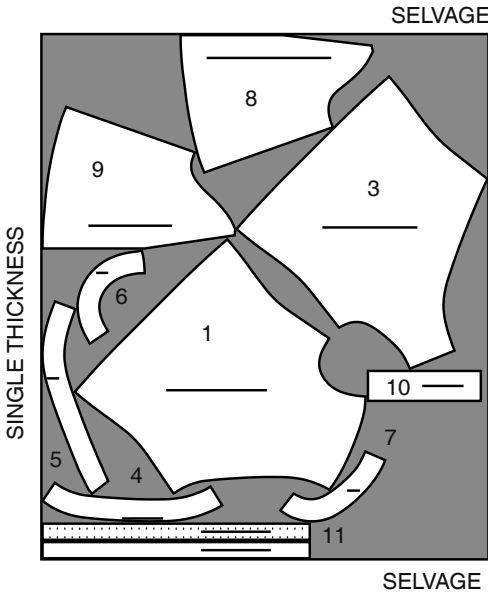
B HAUT

UTILISEZ LES PIÈCES 1 3 4 5 6 7 8 9 10 11

44" 45" (115CM)
AVEC SENS



58" 60" (150CM)
AVEC SENS



LES PIECES DU PATRON SERONT IDENTIFIEES PAR DES NUMEROS LA PREMIERE FOIS QU'ELLES SERONT UTILISEES. PIQUEZ LES COUTURES ENDROIT CONTRE ENDROIT, SAUF INDIQUE DIFFEREMMENT.

HAUT A, B

- FRONCEZ** le bord de l'épaule du devant (1) entre le grand pois et le petit pois.
Faites une **PIQÛRE DE SOUTIEN** sur le bord de l'encolure du devant dans le sens des flèches.

- Faites une **PIQÛRE DE SOUTIEN** sur le bord de l'encolure du dos (3) dans le sens des flèches.

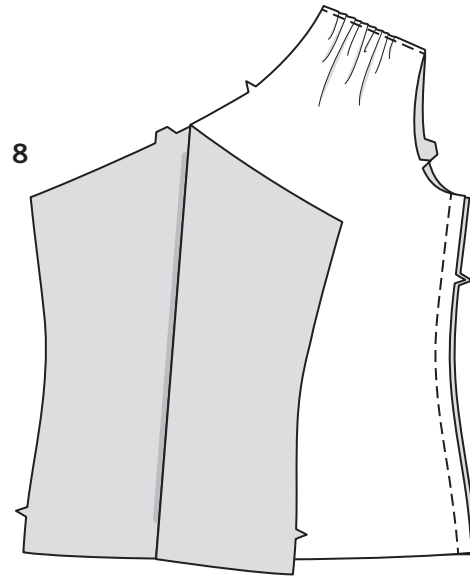
- POUR LE MODELE A-** pour former les plis sur l'endroit du drapé devant (2), pliez sur les lignes continues.
Superposez les plis aux lignes pointillées; épinglez. Bâissez le bord non fini.

- Pour former un ourlet étroit sur les bords inférieur et latéral du drapé, rentrez au fer 6 mm sur les bords inférieur et latéral.
Piquez près du bord pressé.
Egalisez près de la piqûre.
Rentrez au fer 3 mm et piquez en place.

- Sur l'ENDROIT, épinglez le drapé sur le devant, en faisant coïncider le petit pois et le grand pois, en tirant sur le fauil pour ajuster. Bâissez.

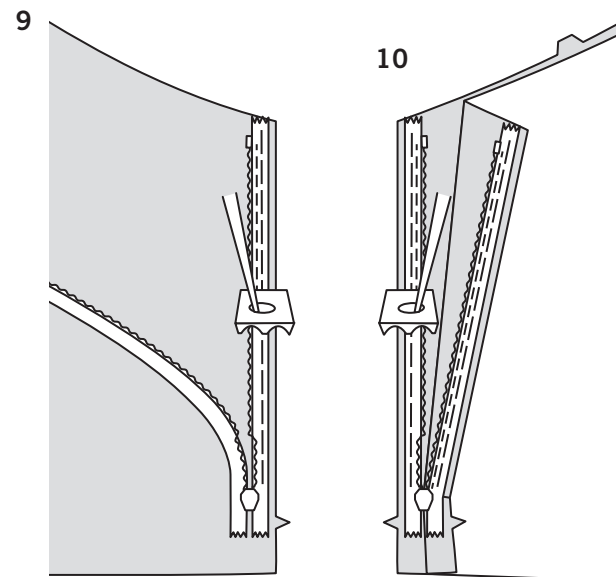
- ENDROIT CONTRE ENDROIT, épinglez le devant et le dos sur la couture d'épaule, en faisant coïncider les encoches, le grand pois et le petit pois. Piquez. Pressez la couture vers le dos.

- POUR LE MODELE B-** ENDROIT CONTRE ENDROIT, épinglez le devant et le dos sur la couture d'épaule, en faisant coïncider les marques, en tirant sur le fauil pour ajuster. Bâissez. Piquez. Pressez la couture vers le dos.



- POUR LES DEUX MODELES** -Piquez le devant et le dos sur la couture latérale DROITE.

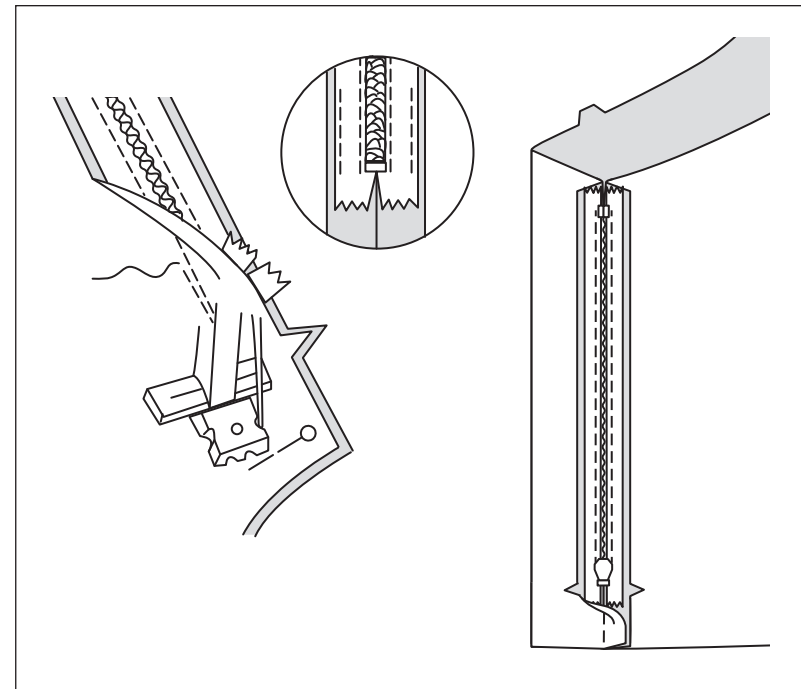
NOTE : Piquez la fermeture à glissière en utilisant un pied à fermeture à glissière invisible. Avant de commencer, assurez-vous d'aligner l'aiguille avec le centre du pied à fermeture invisible, sinon l'aiguille peut casser. Si les spirales sont vers la GAUCHE du bord non fini, utilisez la rainure GAUCHE et si elles sont vers la DROITE du bord non fini, utilisez la rainure DROITE.



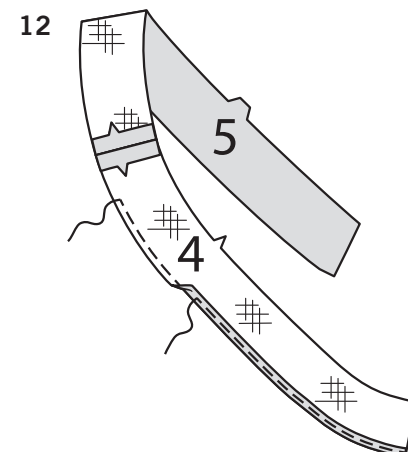
- Ouvrez la fermeture et pressez le ruban à plat sur l'ENVERS, en déroulant les spirales. Ne les pressez pas. (Utilisez le fer réglé à basse température.)
Sur l'ENDROIT, épinglez le côté DROIT de la fermeture vers le bas sur le côté DROIT de l'ouverture de la fermeture. Ayez la spirale le long de la ligne de couture, le ruban sur la valeur de couture et l'arrêt supérieur à 2 cm au-dessous du bord supérieur, comme illustré. Bâissez à la main le long du centre du ruban.
Placez le pied à fermeture en haut de la fermeture avec la rainure DROITE du pied par-dessus la spirale. Piquez sur le ruban jusqu'à l'encoche. Piquez au point arrière pour renforcer.

- Epinglez de la même façon l'autre moitié de la fermeture sur le côté GAUCHE de l'ouverture de la fermeture. Assurez-vous que les bords supérieur et inférieur du vêtement soient au même. Bâissez à la main le long du centre du ruban.
Placez le pied à fermeture en haut de la fermeture avec la rainure GAUCHE par-dessus la spirale. Piquez sur le ruban jusqu'à l'encoche. Piquez au point arrière pour renforcer.

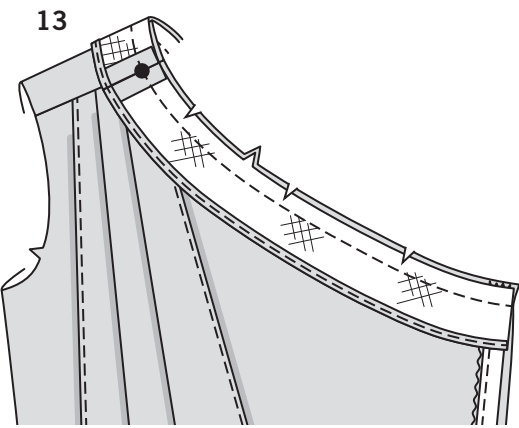
11



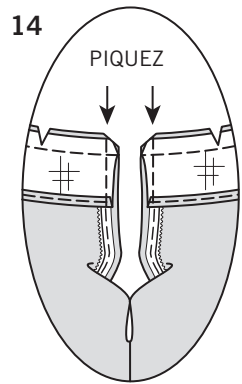
- Fermez la fermeture et vérifiez qu'elle ne soit pas visible de l'ENDROIT. Tirez les extrémités libres du ruban de la fermeture à l'opposé de la valeur de couture. Epinglez la couture restante du côté GAUCHE ensemble au-dessous de la fermeture. Placez le pied à fermeture vers la GAUCHE de sorte que l'aiguille descende à travers l'encoche extérieure du pied. Commencez à piquer à 6 mm au-dessus du point le plus bas et légèrement vers la GAUCHE. Piquez le reste de la couture.
Si vous préférez, dépliez chaque valeur de couture au bas de la fermeture et piquez le ruban sur celle-là.



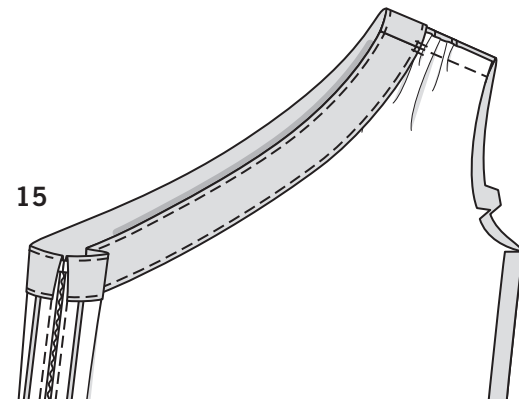
- Posez l'ENTOILAGE sur l'ENVERS des pièces de la parementure devant (4) et de la parementure dos (5). Piquez la couture d'épaule des pièces de la parementure.
FINISSEZ LE BORD sur le bord sans encoche.



13. Dépliez les bords de l'ouverture du côté GAUCHE du haut, en roulant les dents de la fermeture à l'opposé du bord de l'ouverture. ENDROIT CONTRE ENDROIT, épinglez la parementure sur le bord de l'encolure, en faisant coïncider les milieux, les grands pois et les coutures d'épaule. Piquez le bord supérieur. **COUPEZ LES VALEURS DE COUTURE EN DEGRADE.**

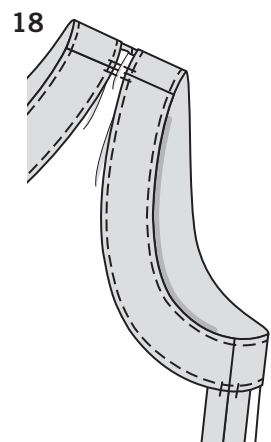
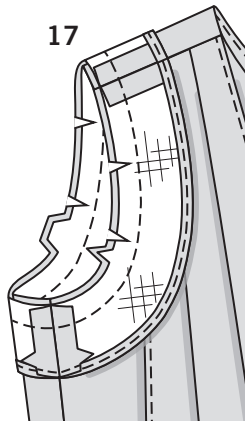
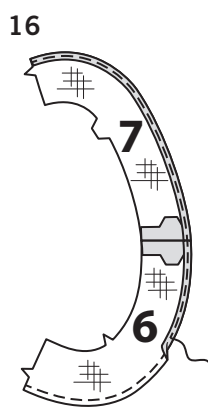


14. Epinglez les bords de l'ouverture du côté ensemble. En utilisant un pied à fermeture réglable, piquez sur la parementure à 1.3 cm des bords du dos, en maintenant les dents de la fermeture libres. Egalisez les coins. Ne coupez pas les bords latéraux.



15. **SOUS-PIQUEZ** la parementure aussi loin que possible. Retournez la parementure et les bords latéraux vers l'INTERIEUR, en roulant les dents de la fermeture en place; pressez. Pour empêcher que la parementure s'enroule vers l'EXTERIEUR, assurez-la sur la valeur de couture de l'épaule en bâtissant à la main.

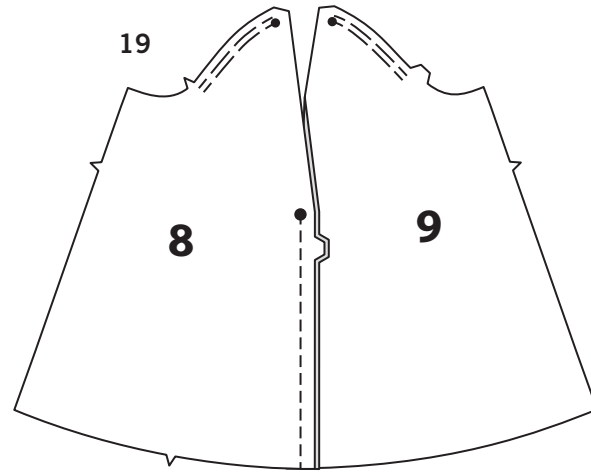
EMMANCHURE A



16. Posez l'**ENTOILAGE** sur la parementure d'emmanchure devant (6) et la parementure d'emmanchure dos (7). Piquez la couture d'épaule des pièces de la parementure d'emmanchure, en faisant coïncider les encoches doubles. **FINISSEZ LE BORD** sur le bord sans encoche.

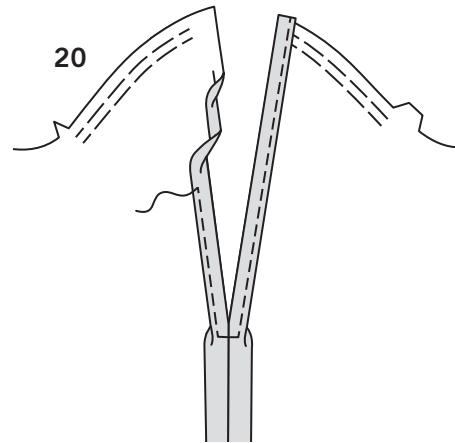
17. Piquez la couture de dessous de bras. Ayant ENDROIT CONTRE ENDROIT, piquez la parementure sur le bord de l'emmanchure, en faisant coïncider les coutures d'épaule et de dessous de bras. **COUPEZ LES VALEURS DE COUTURE EN DEGRADE.**

18. **SOUS-PIQUEZ** la parementure. Retournez la parementure vers l'INTERIEUR; pressez. Pour empêcher que la parementure s'enroule vers l'EXTERIEUR, assurez-la sur les rentrés en bâtissant à la main, en piquant sur le sillon ou en utilisant une petite pièce du voile thermocollant.

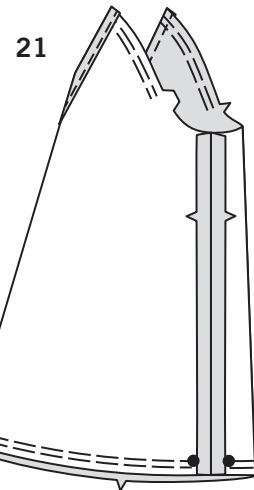


MANCHE B

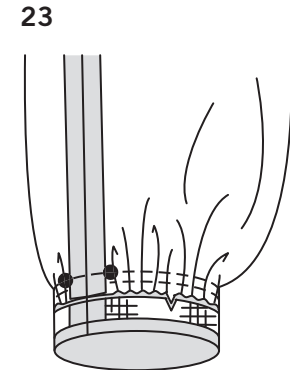
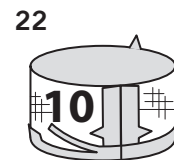
19. **SOUTENEZ** le bord supérieur de la manche devant (8) et de la manche dos (9) entre l'encoche et le petit pois. ENDROIT CONTRE ENDROIT, épinglez la manche devant et le dos sur la couture d'épaule. Piquez du bord inférieur jusqu'au grand pois, en piquant au point arrière sur le grand pois pour renforcer la couture.



20. Rentrez au fer 1.5 cm sur les bords de la fente de la manche. Rentrez au fer 6 mm sur le bord non fini; piquez en piquant à angle droit au-dessous de l'ouverture.

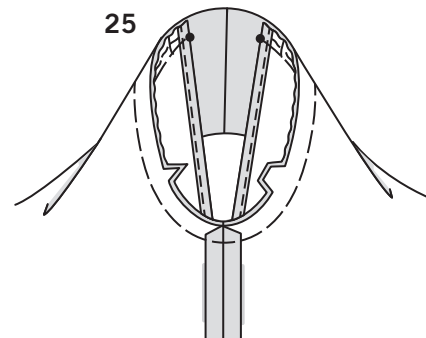
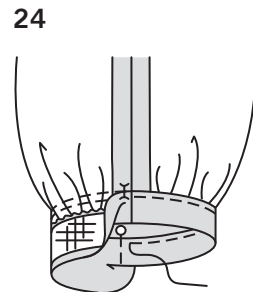


21. Ayant ENDROIT CONTRE ENDROIT, piquez la couture de dessous de bras de la manche. **FRONCEZ** le bord inférieur de la manche entre les grands pois.



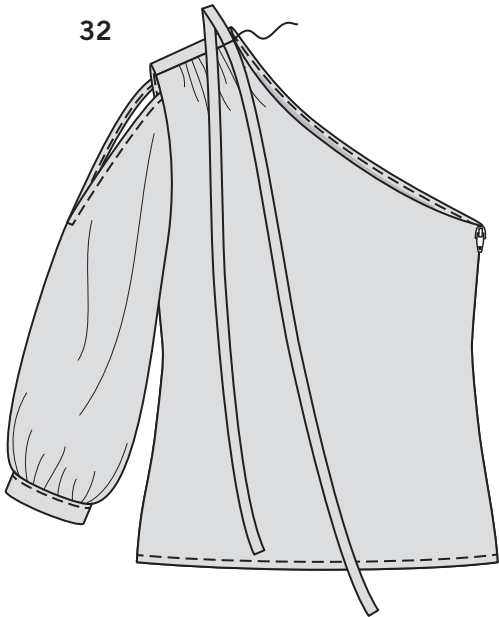
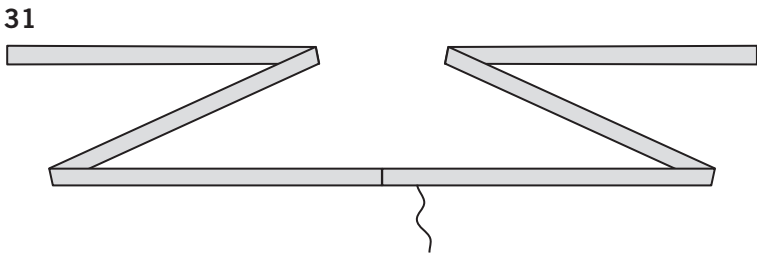
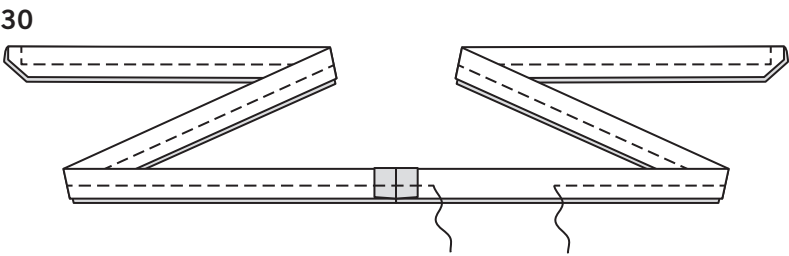
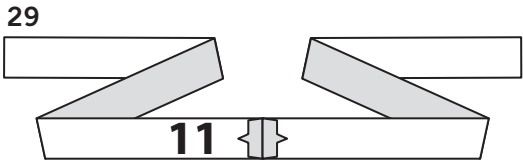
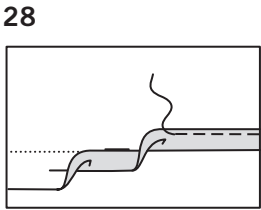
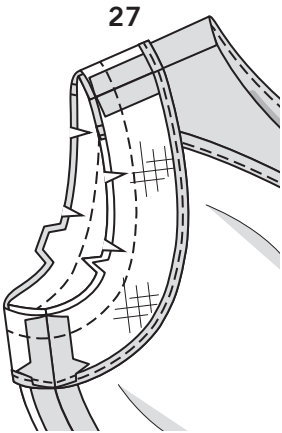
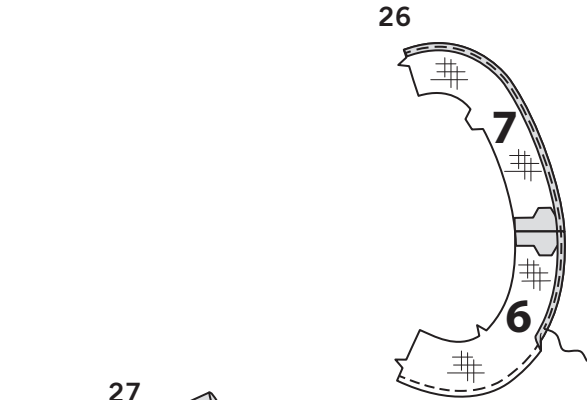
22. Posez l'**ENTOILAGE** sur la bande de manche (10). Piquez les extrémités à encoche de la bande de manche ensemble. Rentrez au fer 1.5 cm sur le bord sans encoche; coupez à 6 mm.

23. ENDROIT CONTRE ENDROIT, épinglez la bande de manche sur le bord inférieur de la manche, en faisant coïncider les coutures et les grands pois. Tirez sur le fauil pour ajuster. Bâissez. Piquez. **COUPEZ LES VALEURS DE COUTURE EN DEGRADE.** Pressez la couture vers la bande.



24. Sur l'ENVERS, épinglez le bord pressé de la bande par-dessus la couture, en plaçant les épingles sur l'ENDROIT. Sur l'ENDROIT, piquez la bande près de la couture, en prenant le bord pressé de la bande vers l'INTERIEUR.

25. Retournez la manche à l'ENDROIT. Tenez le vêtement à l'ENVERS avec l'emmanchure vers vous. ENDROIT CONTRE ENDROIT, épinglez la manche sur le bord de l'emmanchure, en faisant coïncider les petits pois, les coutures de dessous de bras et les encoches. Tirez sur le fauil pour ajuster. Pour distribuer l'ampleur également, glissez le tissu le long des fils canette jusqu'à ce qu'il n'y ait ni fronces ni faux plis sur la ligne de couture. Bâissez.



26. Posez l'**ENTOILAGE** sur la parementure d'emmanchure devant (6) et la parementure d'emmanchure dos (7).
Piquez la couture d'épaule des pièces de la parementure d'emmanchure, en faisant coïncider les encoches doubles.
FINISSEZ LE BORD sur le bord sans encoche.

27. Piquez la couture de dessous de bras de la parementure d'emmanchure.
Tenez le vêtement à l'**ENDROIT** avec l'emmanchure vers vous.
ENDROIT CONTRE ENDROIT, épinglez la parementure sur le bord de l'emmanchure (par-dessus l'**ENVERS** de la manche) en faisant coïncider les coutures de dessous de bras et les encoches. Piquez.
COUPEZ LES VALEURS DE COUTURE EN DEGRADE.
ASTUCE : Pour fixer les parementures en place, sur l'**ENVERS**, bâtissez la parementure sur les valeurs de couture une fois le vêtement soit fini.

CONTINUEZ COMME SUIVANT POUR LES DEUX MODELES

28. Relevez au fer l'ourlet le long du bord inférieur du haut.
Pour former un ourlet étroit, rentrez le bord non fini jusqu'à ce qu'il rejoigne le pli. Pressez. Piquez l'ourlet en place près du bord intérieur pressé.

29. POUR LE MODELE B- ayant **ENDROIT CONTRE ENDROIT**, piquez les extrémités à encoche des pièces de l'attache (11).

30. Pliez l'attache en deux, dans le sens de la longueur, ayant **ENDROIT CONTRE ENDROIT**. Piquez en couture de 1 cm, en laissant une ouverture.

31. Retournez l'attache à l'**ENDROIT**; pressez.

32. Sur l'**ENDROIT**, épinglez l'attache sur le devant, à 1.3 cm du bord de l'encolure fini, en centrant le long de la couture d'épaule, comme illustré. Bâtissez à la main en place.
Nouez les attaches lâches, comme illustré sur le recto de la pochette.