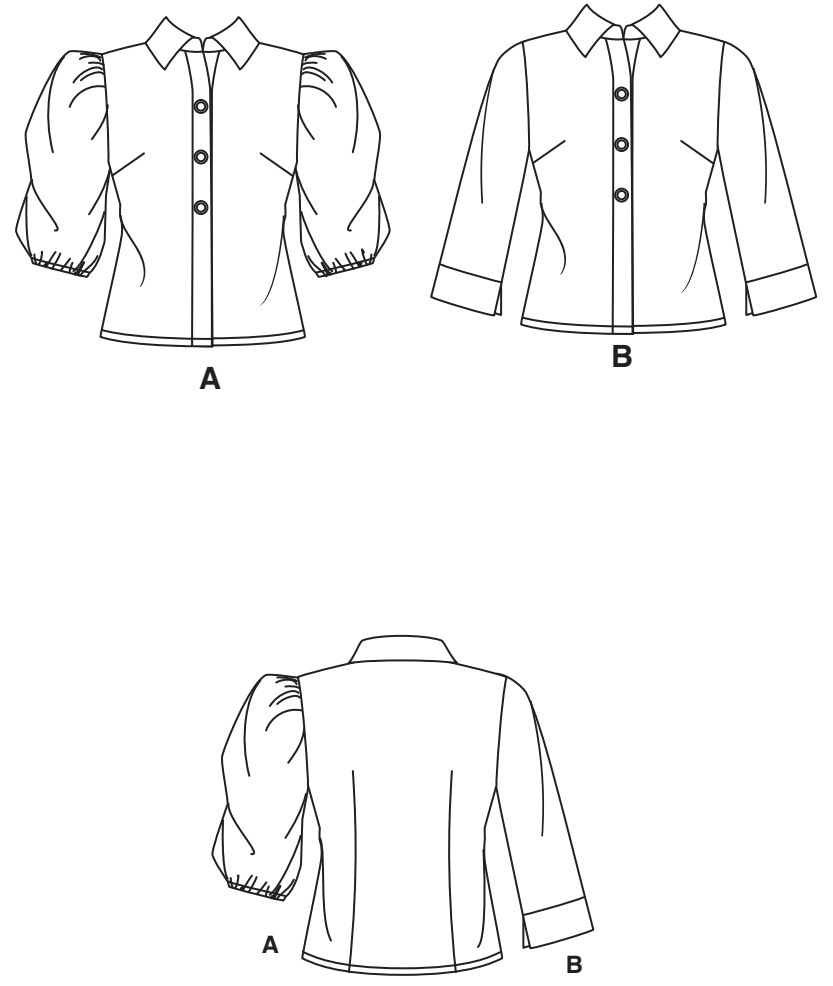


1 / 3

NEWLOOK® N6698

 www.simplicity.com  info@simplicity.com  1-888-588-2700

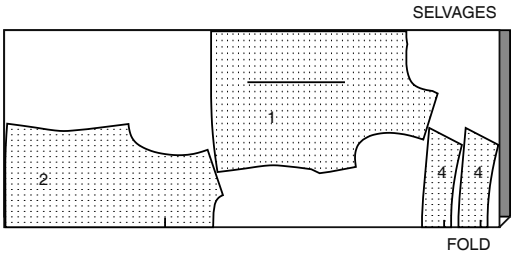
Merci d'avoir acheté ce patron de Simplicity.  
Nous avons déployé tous nos efforts pour vous offrir un produit de haute qualité.



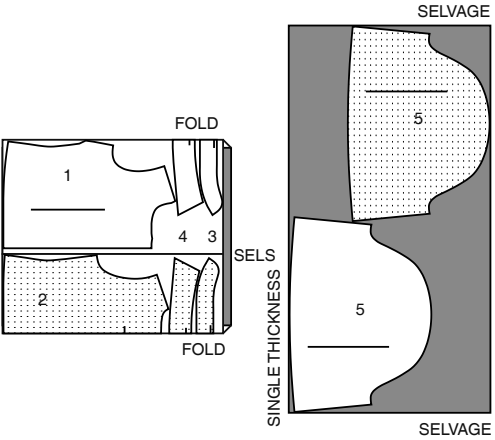
# Plans de Coupe

**A HAUT**  
UTILISEZ LES PIÈCES 1 2 3 4 5  
LA PIÈCE 6 EST COUPÉE DANS L'ÉLASTIQUE

44"45" (115CM)  
AVEC SENS



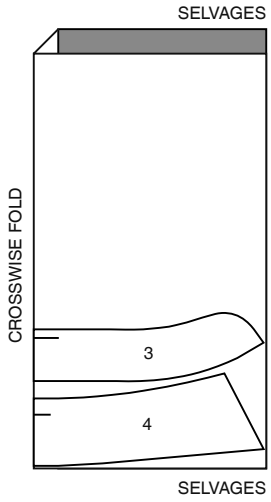
58"60" (150CM)  
AVEC SENS



## ENTOILAGE

UTILISEZ LES PIÈCES 3 4

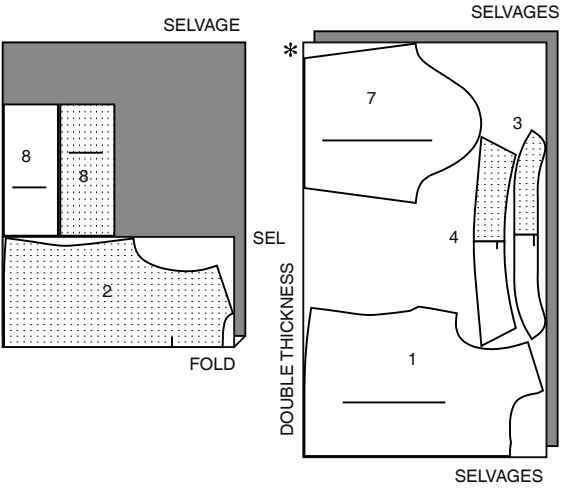
20" À 25" (51CM À 64CM)  
THERMOCOLLANT LEGER



## B HAUT

UTILISEZ LES PIÈCES 1 2 3 4 7 8

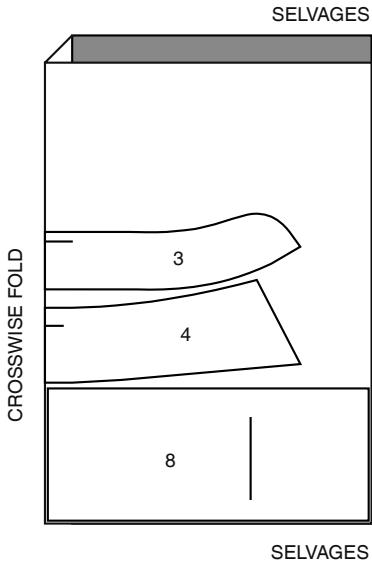
44"45" (115CM)  
AVEC SENS



## ENTOILAGE

UTILISEZ LES PIÈCES 3 4 8

20" À 25" (51CM À 64CM)  
THERMOCOLLANT LEGER



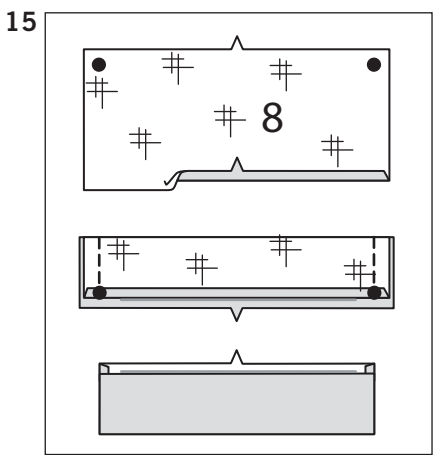
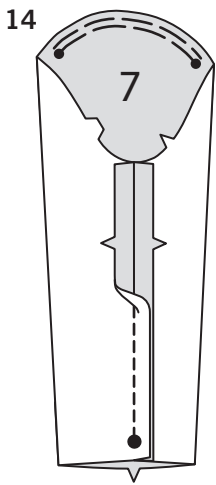
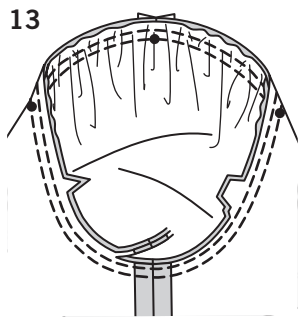
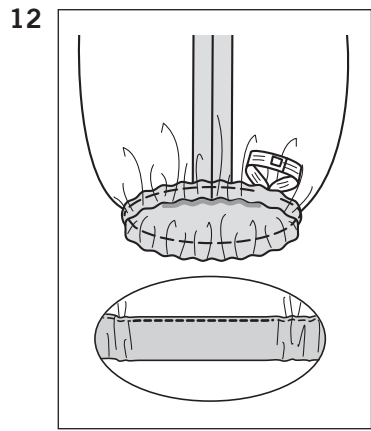
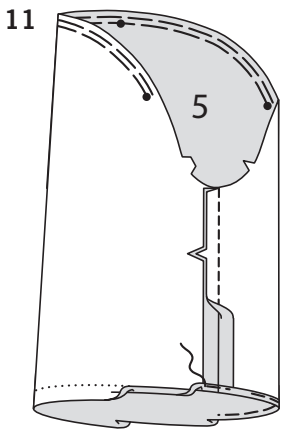
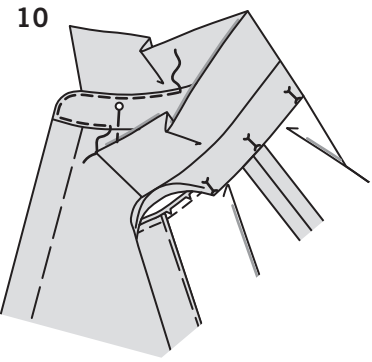
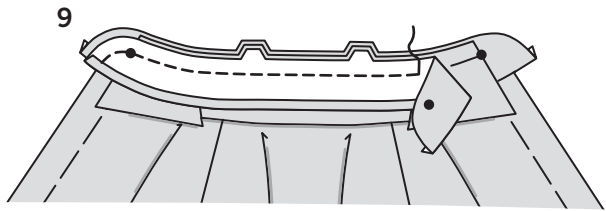
LES PIECES DU PATRON SERONT IDENTIFIEES PAR DES NUMEROS LA PREMIERE FOIS QU'ELLES SERONT UTILISEES.

PIQUEZ LES COUTURES ENDROIT CONTRE ENDROIT, SAUF INDIQUE DIFFEREMMENT.

HAUT A, B

1. Faites une **PIQURE DE SOUTIEN** sur le bord de l'encolure des pièces du devant (1). Pour faire la pince sur le devant, **ENDROIT CONTRE ENDROIT**, superposez les lignes pointillées, en faisant coïncider les petits pois. Piquez de la partie la plus large jusqu'à la pointe. Pressez la pince vers le bas.
2. Faites une **PIQURE DE SOUTIEN** sur le bord de l'encolure du dos (2). Pour former les pinces sur le dos, **ENDROIT CONTRE ENDROIT**, superposez les lignes pointillées, en faisant coïncider les petits pois. Piquez le long de la ligne jusqu'à la pointe. Pressez les pinces vers le milieu.
3. Rentrez au fer le bord de l'ouverture du devant du haut sur la ligne de pliure pour l'entoilage. Repliez de nouveau sur la ligne de pliure pour la parementure. Pressez. Épinglez le bord pressé. Bâ tissez en place jusqu'à 12.5 cm du bord inférieur. Bâ tissez les bords supérieurs ensemble.
4. Piquez les pièces du dos et du devant sur les épaules et les côtés.

5. Posez l'**ENTOILAGE** sur une pièce du pied de col (3) et une pièce du col (4).
6. Crantez le bord de l'encolure vers la piqûre de soutien. **ENDROIT CONTRE ENDROIT**, épinglez le pied de col sur le bord de l'encolure, en plaçant les petits pois sur les coutures d'épaule, en faisant coïncider les milieux et les grands pois. Piquez. **COUPEZ LES VALEURS DE COUTURE EN DEGRADE.** Pressez le pied de col vers l'extérieur, en pressant la couture vers la bande.
7. Piquez la parementure sur le col, en laissant le bord à encoche ouvert. **COUPEZ LES VALEURS DE COUTURE EN DEGRADE.**
8. Retournez le col; pressez. Bâ tissez à la machine les bords non finis ensemble. **ENDROIT CONTRE ENDROIT** et ayant les bords non finis au même niveau, épinglez le col (côté à parementure) sur le pied de col, en faisant coïncider les milieux et les encoches doubles, en plaçant les extrémités sur les petits pois. Bâ tissez à la machine.



9. Rentrez au fer 1 cm sur le bord à simple encoche de la parementure du pied de col. **ENDROIT CONTRE ENDROIT**, épinglez la parementure de pied de col sur le pied de col (par-dessus le col), en faisant coïncider les milieux et ayant les bords non finis au même niveau. Piquez le devant et le bord à double encoche. **COUPEZ LES VALEURS DE COUTURE EN DEGRADE.**

10. Retournez la parementure de bande vers l'INTERIEUR; pressez. Épinglez le bord pressé de la parementure par-dessus la couture, en plaçant les épingles sur l'ENDROIT. Sur l'ENDROIT, piquez près de tous les bords du pied de col, en prenant le bord pressé de la parementure sur l'ENVERS.

CONTINUEZ COMME SUIVANT POUR LE MODELE A

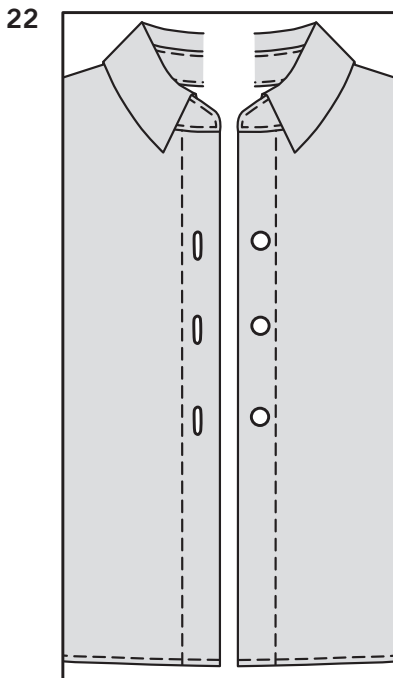
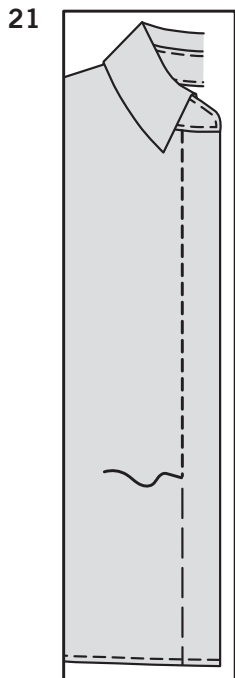
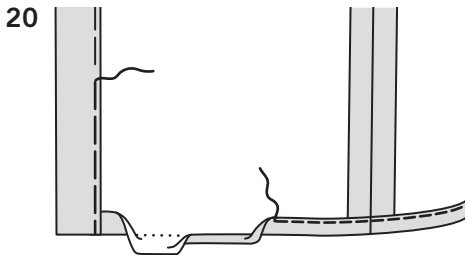
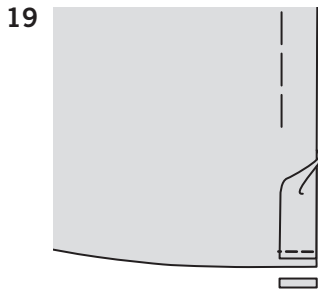
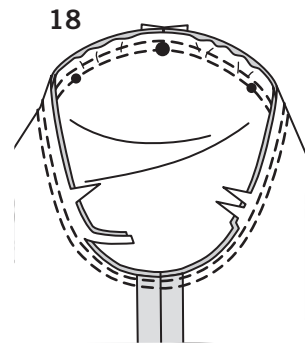
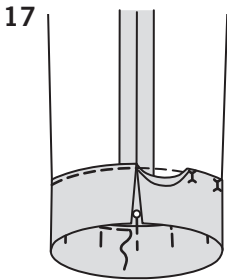
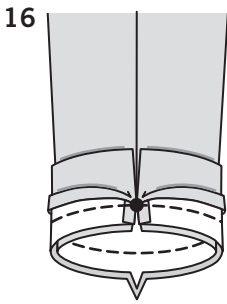
11. **FRONCEZ** la partie supérieure de la manche (5) entre les petits cercles extérieurs. Piquez la couture de dessous de bras. Pour former la coulisse de l'élastique, pressez le bord inférieur de la manche vers l'INTERIEUR le long de la ligne de couture. Rentrez 6 mm sur le bord non fini. Piquez, en laissant une ouverture pour insérer l'élastique.
12. Coupez deux morceaux d'élastique de la longueur du guide pour élastique (6). Enfilez l'élastique dans la coulisse. Superposez les extrémités et fixez-les en utilisant une épingle de sûreté. Essayez; ajustez si nécessaire. Piquez solidement les extrémités de l'élastique. Piquez l'ouverture de la coulisse, en étirant l'élastique au fur et à mesure.

13. Retournez la manche à l'ENDROIT. Tenez le haut à l'ENVERS avec l'emmanchure vers vous. **ENDROIT CONTRE ENDROIT**, épinglez la manche sur le bord de l'emmanchure avec le petit pois sur la couture d'épaule, en faisant coïncider les coutures de dessous de bras, les encoches et les petits pois restants. Tirez sur le fauil pour ajuster. Pour distribuer l'ampleur également, glissez le tissu le long des fils canette. Bâ tissez. Piquez, puis piquez à 3 mm de la première piqûre. Egalisez la couture au-dessous des encoches près de la piqûre. Ne pressez que la valeur de couture.

CONTINUEZ COMME SUIVANT POUR LE MODELE B

14. **SOUTENEZ** la partie supérieure de la manche (7) entre les petits pois extérieurs. Piquez la couture de dessous de bras, en arrêtant au grand pois.

15. Posez l'**ENTOILAGE** sur chaque pièce de la bande de manche (8). Rentrez au fer 1 cm sur un long bord de la bande. Ayant **ENDROIT CONTRE ENDROIT**, pliez la bande sur la ligne de pliure. Piquez les extrémités. **COUPEZ LES VALEURS DE COUTURE EN DEGRADE.** Retournez la bande à l'ENDROIT. Pressez.



**16.**ENDROIT CONTRE ENDROIT, épinglez la bande sur le bord inférieur de la manche, en faisant coïncider les grands pois. Piquez. **COUPEZ LES VALEURS DE COUTURE EN DEGRADE.**

**17.**Pressez la bande vers l'extérieur, en pressant la couture vers la bande. Epinglez le bord pressé de la bande par-dessus la couture, en plaçant les épingles sur l'ENDROIT. Sur l'ENDROIT, piquez près du bord supérieur, en prenant le bord pressé de la bande vers l'INTERIEUR, en enlevant les épingles au fur et à mesure que vous vous en rapprochez.

**18.**Retournez la manche à l'ENDROIT. Tenez le haut à l'envers avec l'emmanchure vers vous. ENDROIT CONTRE ENDROIT, épinglez la manche sur le bord de l'emmanchure avec le petit pois du milieu sur la couture d'épaule, en faisant coïncider les coutures de dessous de bras, les encoches et les petits pois restants. Tirez sur le faufil pour ajuster. Pour distribuer l'ampleur également, glissez le tissu le long des fils canette. Bâtissez. Piquez, puis piquez à 3 mm de la première piqûre. Egalisez la couture au-dessous des encoches près de la piqûre. Ne pressez que la valeur de couture.

**CONTINUEZ COMME SUIVANT POUR LES MODELES A, B**

**19.**Marquez l'ourlet. Relevez au fer l'ourlet le long de la marque. Retournez le bord de l'ouverture du devant inférieur vers l'EXTERIEUR le long de la ligne de pliure pour la parementure. Piquez sur la parementure le long de la marque d'ourlet. Egalisez près de la piqûre.

**20.**Retournez la parementure vers l'INTERIEUR; pressez, en relevant au fer l'ourlet le long de la marque. Bâtissez le reste de la parementure en place, en raccordant avec le bâti précédent. Pour former un ourlet étroit sur le bord inférieur du haut, rentrez le bord non fini jusqu'à ce qu'il rejoigne le pli; pressez. Piquez l'ourlet en place.

**21.**Sur l'ENDROIT, piquez la parementure en place le long du bâti. Enlevez le bâti.

**22.**Marquez les boutonnieres sur les marques du devant DROIT. Superposez le devant DROIT au GAUCHE, en faisant coïncider les milieux devant. Cousez les boutons sur le devant GAUCHE, sous les boutonnieres.