

1 / 4

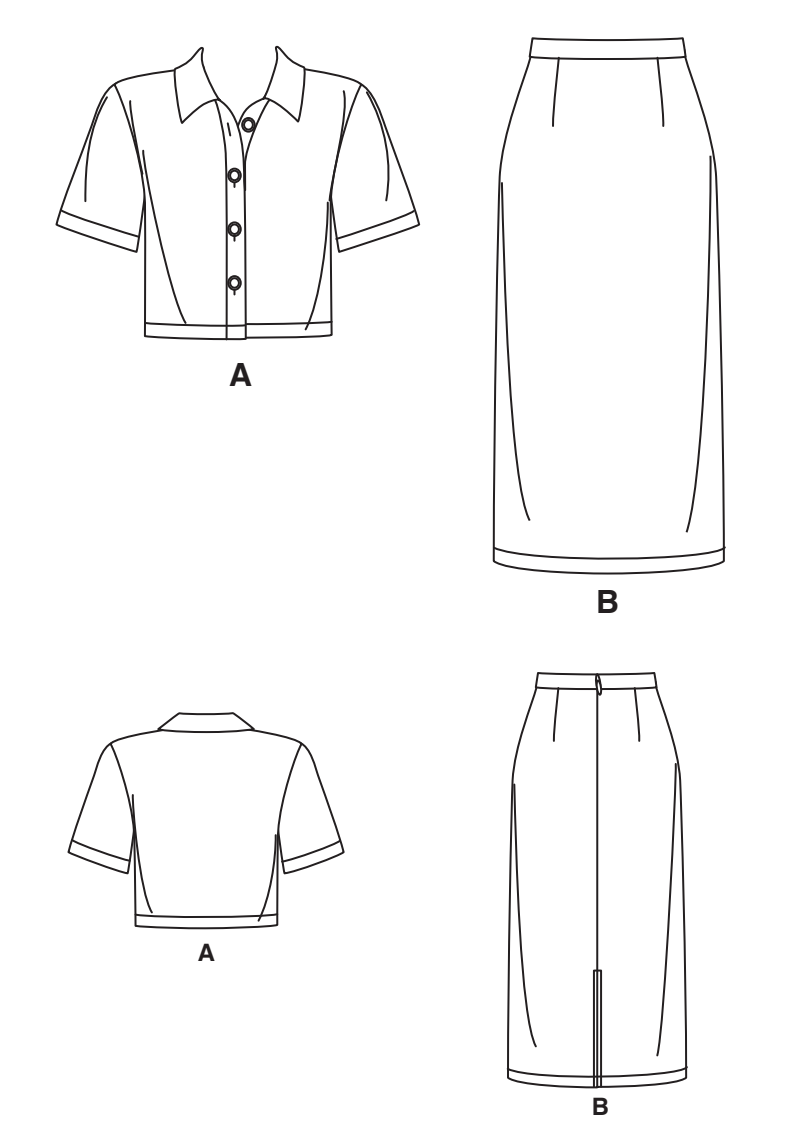
NEWLOOK® N6697

 www.simplicity.com

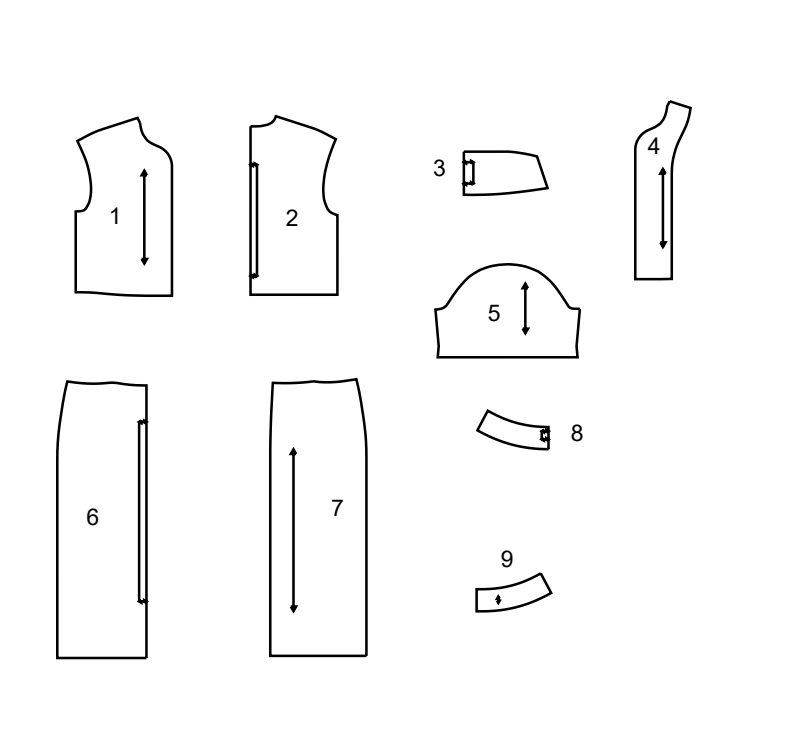
 info@simplicity.com

 1-888-588-2700

Merci d’avoir acheté ce patron de Simplicity. Nous avons déployé tous nos efforts pour vous offrir un produit de haute qualité.

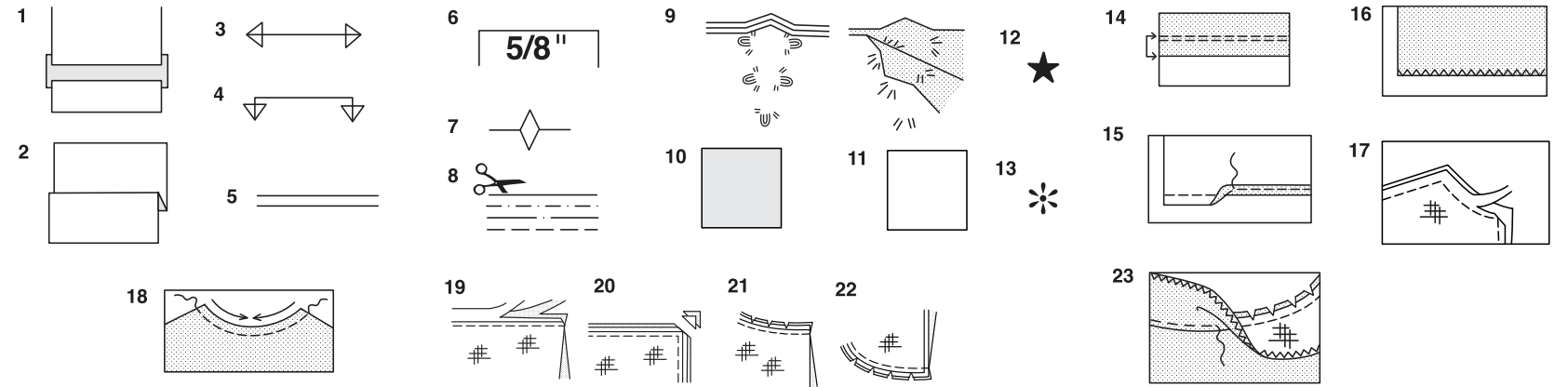


9 PIÈCES DE PATRON



- 1 DEVANT - A
- 2 DOS- A
- 3 COL - A
- 4 PAREMENTURE DEVANT - A
- 5 MANCHE - A
- 6 DEVANT - B
- 7 DOS - B
- 8 CEINTURE DEVANT - B
- 9 CEINTURE DOS – B

SELVAGE (S)= LISIÈRE (S)
SEL. (S)= LIS.
FOLD= PLIURE
SINGLE THICKNESS= SIMPLE ÉPAISSEUR



Comment Utiliser Votre Patron
Multi-Tailles

D’abord Preparez Votre Patron
Choisissez les pièces de patron selon le modèle que vous voulez faire.

Ce patron est fait aux mesures du corps avec aisance prévue pour le confort et l’élégance. Si vos mesures diffèrent de celles indiquées sur l’enveloppe du patron, ajustez les pièces avant de les placer sur le tissu.

Vérifiez la mesure depuis la base du cou jusqu’à la taille et la longueur de la robe, au bes oin modifiez la pièce. Les lignes pour rallonger et raccourcir sont indiquées.

1. **POUR RALLONGER:** Coupez la pièce entre les lignes tracées et placez le papier au-dessous. Disposez la pièce et épinglez-la sur le patron.
2. **POUR RACCOURCIR:** Pliez le long des lignes tracées pour former un pli mesurant la moitié de la longueur à raccourcir, ex: 1.3cm de large pour raccourcir de 2.5.cm

Marques Du Patron

3. **DROIT FIL:** placez-le à une distance régulière de la lisière ou d’un droit fil.
4. **PLIURE:** placez-la sur la pliure du tissu.
5. **LIGNES POUR RALLONGER OU RACCOURCIR**
6. **VALEUR DE COUTURE:** de 5/8” (1.5cm) sauf indication contraire.
7. **CRANS:** superposez les crans.
8. **LIGNES DE COUPE:** les patrons multi-tailles ont différentes lignes de coupe pour différentes tailles.
9. **POINTS DE TAILLEUR:** Avec du fil double, faites deux points lâches de façon à former une bride traversant le tissu et le patron en laissant dépasser de longs bouts. Coupez la bride pour ôter le patron. Coupez le fil entre les épaisseurs de tissu. Lai ssez les bouts de fil.

Plans de Coupe

Instructions Pour La Coupe

POUR LE TISSU PLIE OU EN DOUBLE EPAISSEUR - Placez le tissu endroit contre endroit et épinglez le patron sur l’ envers du tissu.

POUR EPAISSEUR UNIQUE - Epinglez le patron sur l’endroit du tissu.

N.B. - Les pièces de patron doivent être disposées plus près les unes des autres pour le s petites tailles. Faites des entailles dans la ligne de coupe.

AVANT d’ôter le patron du tissu, reportez toutes les marques en faisant des points de tailleur ou en utilisant du papier-calque de couturière.

10. CODE: patron côté imprimé sur le dessus
11. CODE: patron côté imprimé sur le dessous
12. CODE: Coupez toutes les pièces sauf celles qui dépassent au-delà du tissu, puis ouvrez le tissu et sur l’ENDROIT du tissu, coupez dans les positions indiquées
13. CODE: Pour les plans de coupe avec ou sans sens assurez-vous que le tissu es t placé avec le sens ou les motifs dans la même direction.

Avant d’épingler la pièce de patron sur le tissu, repassez-la a sec avec un fer chaud pour oter les plis

Instructions De Couture

Code	Endroit	Envers	Entoilage	Doublure
------	---------	--------	-----------	----------

Cousez le vêtement en suivant les **Instructions de Couture.**

EPINGLEZ ou bâtissez les coutures en superposant les crans.

PIQUEZ en coutures de 5/8” (1.5cm) sauf indication contraire

OUVREZ LES COUTURES AU FER, sauf indication contraire, en crantant au besoin de façon que les coutures soient bien plates.

14. POUR SOUTENIR ou FRONCER- Relâchez légèrement la tension de l’aiguille. L’ENDROIT vers vous, piquez à longs points à 5/8” (1.5cm) du bord coupé. Repiquez à 1/4” (6mm) dans la valeur de couture.

FINITON DU BORD - Finissez les bords non finis des coutures, ourlets et parement ures en utilisant l’une des méthodes suivantes:

15. Piquez à 1/4” (6mm) du bord, rentrez le long de la piqûre et piquez.
16. Piquez les bords non finis à point zig-zag ou overlock.

17. ENTOILAGE - Epinglez l’entoilage sur l’ENVERS du tissu. Biaisiez les coins qui seront pris dans les coutures. Faites un bâti-machine à 1/2” (1.3cm) du bord coupé (paraissant seulement sur la première illustration). Recoupez l’entoilage tout près du bâti. Pour l’entoilage THERMOCOLLANT, suivez les indications du fabricant.

18. PIQURE DE SOUTIEN - Piquez à 1/2” (1.3cm) du bord coupé dans la direction des flèches (paraissant sur le premier croquis seulement).

COUPE EN DEGRADE - Recoupez les valeurs de couture en dégradé.

19. Recoupez les coutures fermées.
20. Biaisiez les coins
21. Crantez les angles
22. Crantez les courbes
23. **SOUS-PIQUEZ**- Repassez la parementure en dehors du vêtement; repassez la couture vers la parementure. Avec la parementure vers vous, sous-piquez tout près de la couture à travers la parementure et les valeurs de

Plans de Coupe

ENVERS

ENDROIT

PATRON COTÉ IMPRIMÉ SUR LE DESSOUS

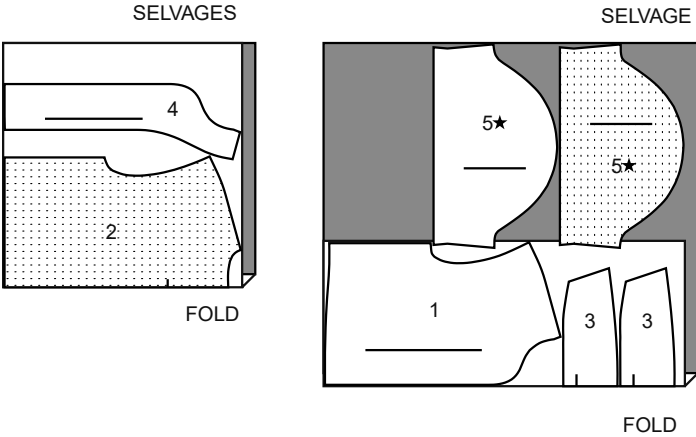
PATRON COTÉ IMPRIMÉ SUR LE DESSUS

INSTRUCTIONS SPÉCIALES

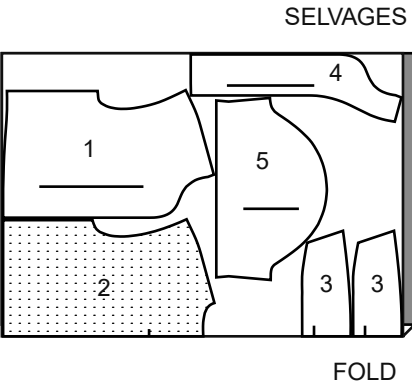
A HAUT

UTILISEZ LES PIÈCES 1 2 3 4 5

44” 45” (115CM)
AVEC SENS



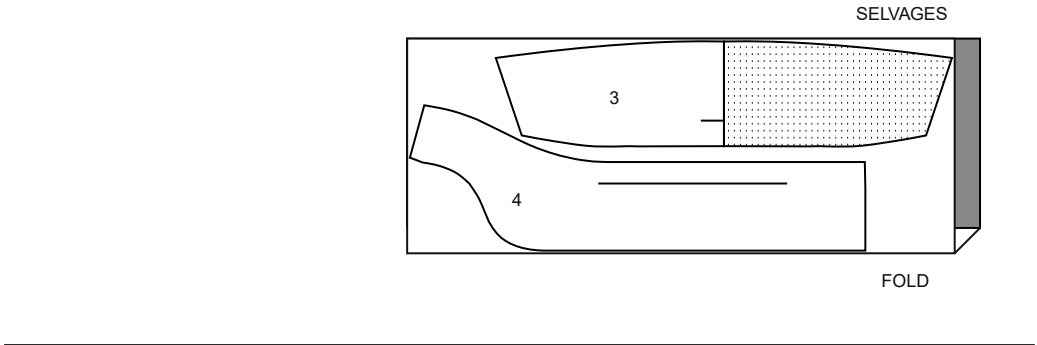
58” 60” (150CM)
AVEC SENS



ENTOILAGE

UTILISEZ LES PIÈCES 3 4

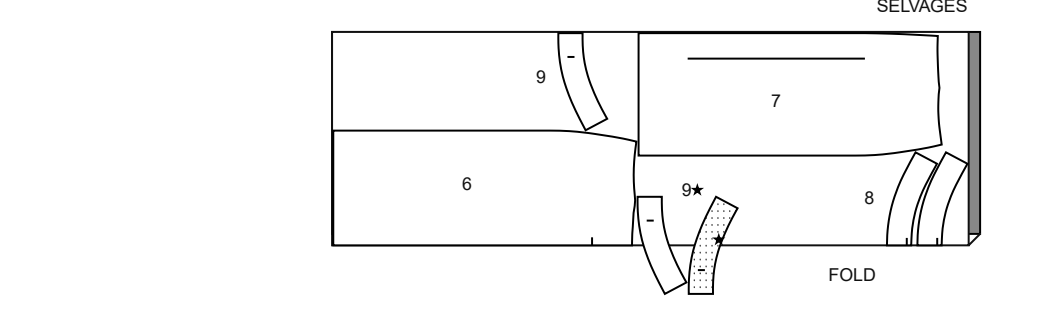
20" À 25" (51CM À 64CM)
THERMOCOLLANT



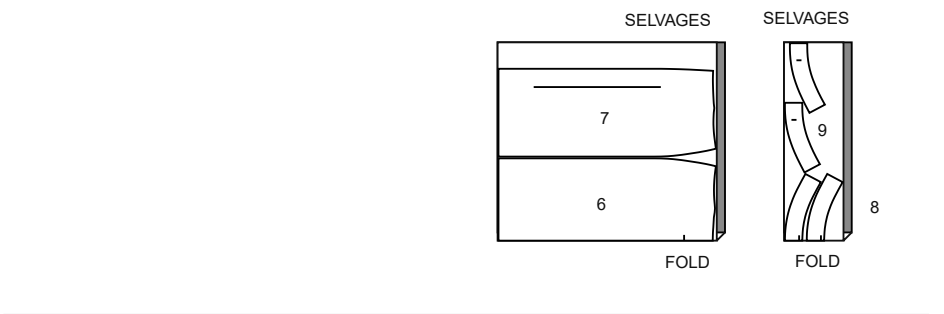
B JUPE

UTILISEZ LES PIÈCES 6 7 8 9

44” 45” (115CM)
AVEC SENS



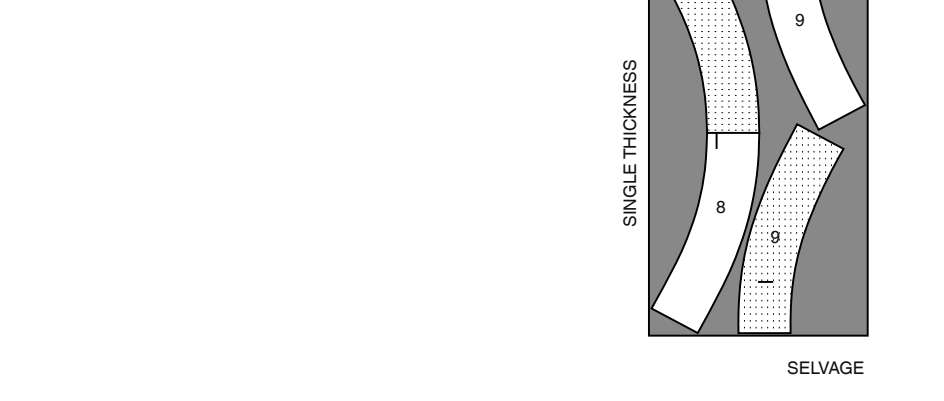
58” 60” (150CM)
AVEC SENS



ENTOILAGE

UTILISEZ LES PIÈCES 8 9

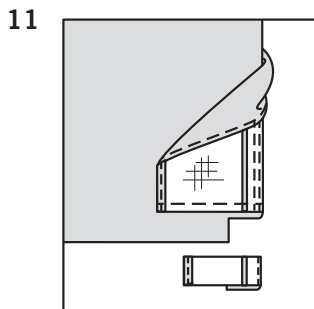
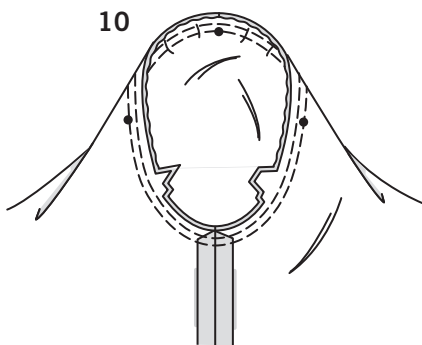
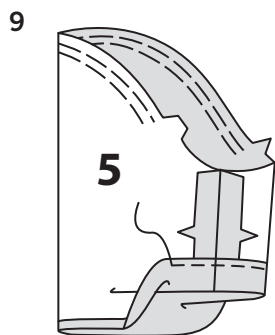
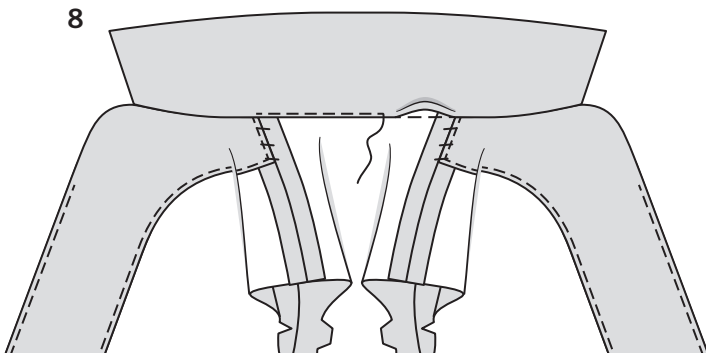
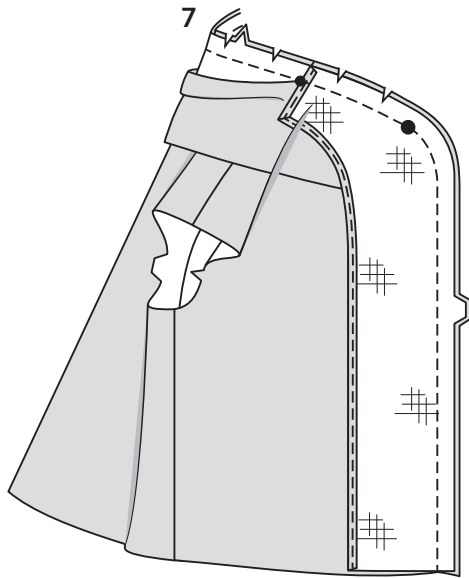
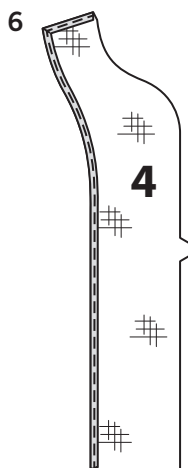
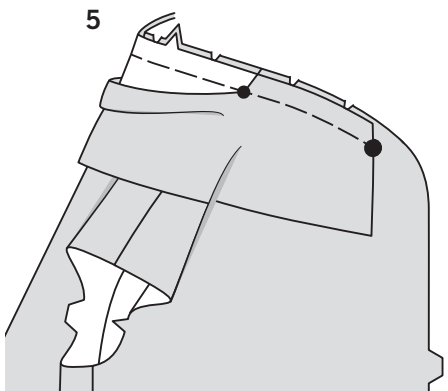
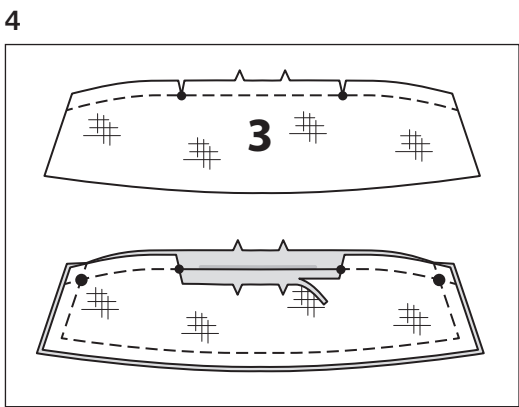
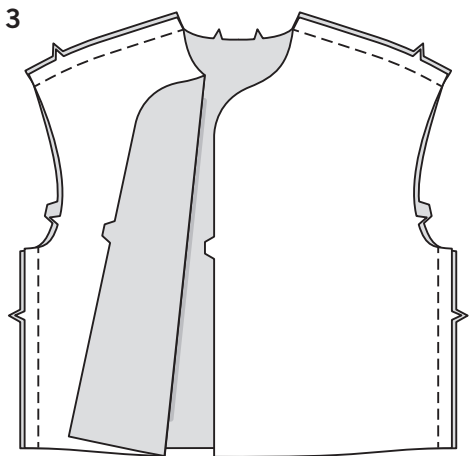
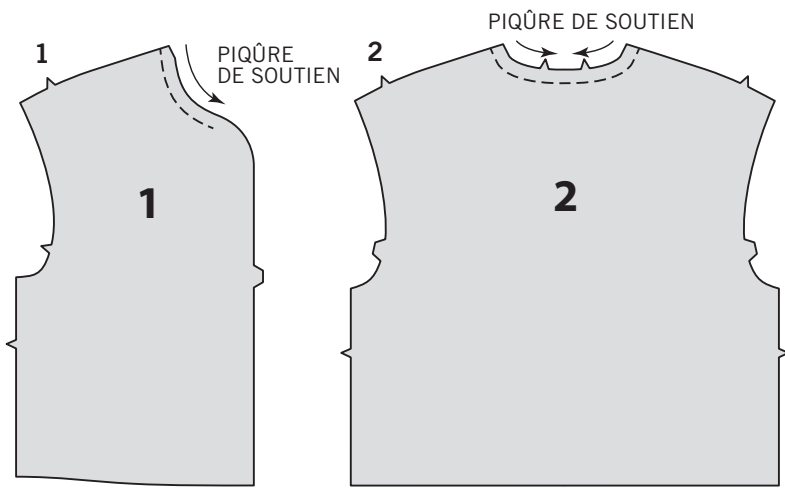
20" À 25" (51CM À 64CM)
THERMOCOLLANT



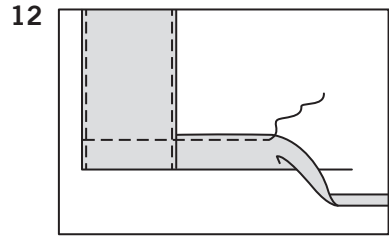
LES PIECES DU PATRON SERONT IDENTIFIEES PAR DES NUMEROS LA PREMIERE FOIS QU'ELLES SERONT UTILISEES. PIQUEZ LES COUTURES ENDROIT CONTRE ENDROIT, SAUF INDIQUE DIFFEREMMENT.

HAUT A

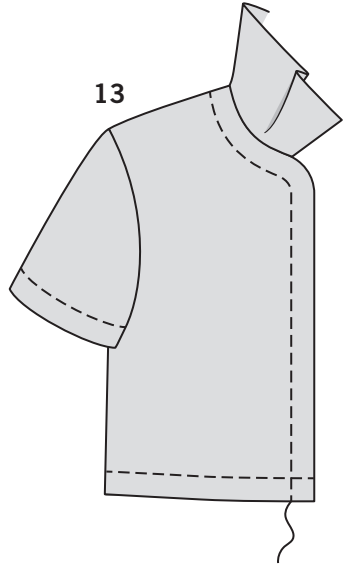
1. Faites une **PIQURE DE SOUTIEN** sur le bord de l'encolure des pièces du devant (1) au-dessus du grand pois.
2. Faites une **PIQURE DE SOUTIEN** sur le bord de l'encolure du dos (2).
3. Piquez les pièces du dos et du devant sur les épaules et les côtés.
4. Posez l'**ENTOILAGE** sur une pièce du col (3). Piquez à la machine le bord de l'encolure de la parementure de col le long de la ligne de couture sur les petits pois. Crantez jusqu'aux petits pois. Rentrez au fer la valeur de couture entre les crans. ENDROIT CONTRE ENDROIT, épinglez le col sur la parementure de col, en faisant coïncider le petit pois et le grand pois. Piquez les extrémités et le bord sans encoche. **COUPEZ LES VALEURS DE COUTURE EN DEGRADE.**
5. Retournez le col à l'ENDROIT. Pressez. **SOUS-PIQUEZ** la parementure de col aussi loin que possible. Crantez le haut vers la piqûre de soutien sur les courbes. Epinglez le col (côté à parementure) sur le bord de l'encolure, en faisant coïncider le milieu dos, les encoches et les grands pois, en plaçant les petits pois sur les coutures d'épaule. Bâtissez, en maintenant le bord pressé libre.
6. Posez l'**ENTOILAGE** sur les pièces de la parementure devant (4). **FINISSEZ LE BORD** sur le bord extérieur sans encoche de la parementure. Rentrez au fer la valeur de couture sur le bord de l'épaule de la parementure. Piquez près du bord.



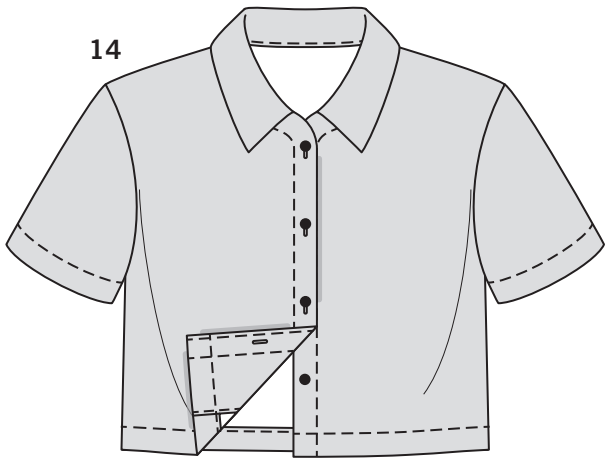
7. ENDROIT CONTRE ENDROIT, épinglez les parementures devant sur le haut, en faisant coïncider les grands pois. Piquez le bord du devant et de l'encolure, en maintenant le bord pressé du col libre. **COUPEZ LES VALEURS DE COUTURE EN DEGRADE.**
8. **SOUS-PIQUEZ** la parementure aussi loin que possible. Retournez la parementure vers l'INTERIEUR; pressez, en pressant la couture de l'encolure du dos vers le col. Epinglez le bord pressé du col par-dessus la couture, en plaçant les épingles sur l'ENDROIT. Sur l'ENDROIT, piquez près du bord de l'encolure du dos, en prenant le bord pressé du col vers l'INTERIEUR, en enlevant les épingles au fur et à mesure que vous vous en rapprochez. Cousez à la main le bord pressé de la parementure devant sur la couture d'épaule.
9. Piquez la couture de dessous de bras de la manche (5). Relevez au fer l'ourlet. Rentrez au fer 6 mm sur le bord non fini. Piquez près du bord intérieur pressé.
10. Retournez la manche à l'ENDROIT. Tenez le haut à l'ENVERS avec l'emmanchure vers vous. ENDROIT CONTRE ENDROIT, épinglez la manche sur le bord de l'emmanchure avec le petit pois du milieu sur la couture d'épaule, en faisant coïncider les coutures de dessous de bras, les encoches et les petits pois restants. Bâtissez. Piquez, puis piquez à 3 mm de la première piqûre. Egalisez la valeur de couture au-dessous des encoches près de la piqûre. Ne pressez que la valeur de couture.
11. Retournez le bord inférieur de la parementure devant vers l'EXTERIEUR le long de la couture. Piquez à travers la parementure à 3.2 cm au-dessus du bord inférieur. Egalisez le bord inférieur de la parementure près de la piqûre. Coupez le haut jusqu'à 1.5 cm du bord intérieur de la parementure.



- 12.** Retournez la parementure vers l'INTERIEUR; pressez, en relevant au fer l'ourlet.
Rentrez 6 mm sur le bord non fini.
Piquez l'ourlet en place en commençant au bord de l'ouverture.
Cousez à la main la parementure à l'ourlet en utilisant des petits points.

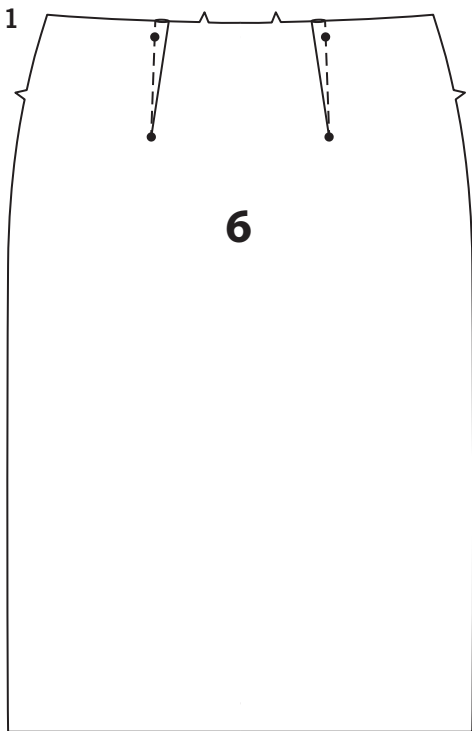


- 13.** **SURPIQUEZ** à 2.5 cm du bord de l'ouverture du devant et de l'encolure, en arrêtant sur la couture d'épaule.

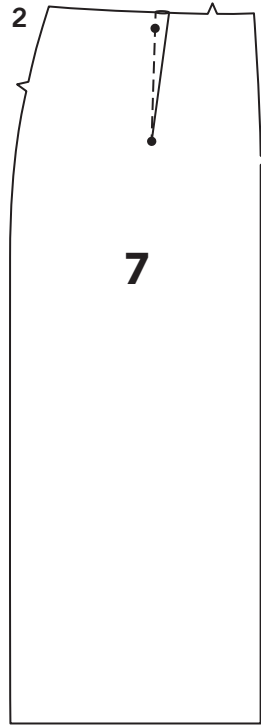


- 14.** Marquez les boutonnères sur les marques du devant droit.
Superposez le devant droit au gauche, en faisant coïncider les milieux devant. Cousez les boutons au devant gauche sous les boutonnères.

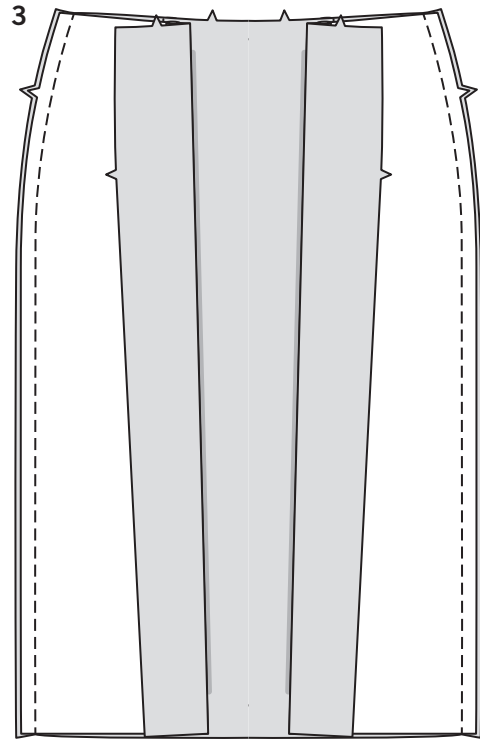
JUPE B



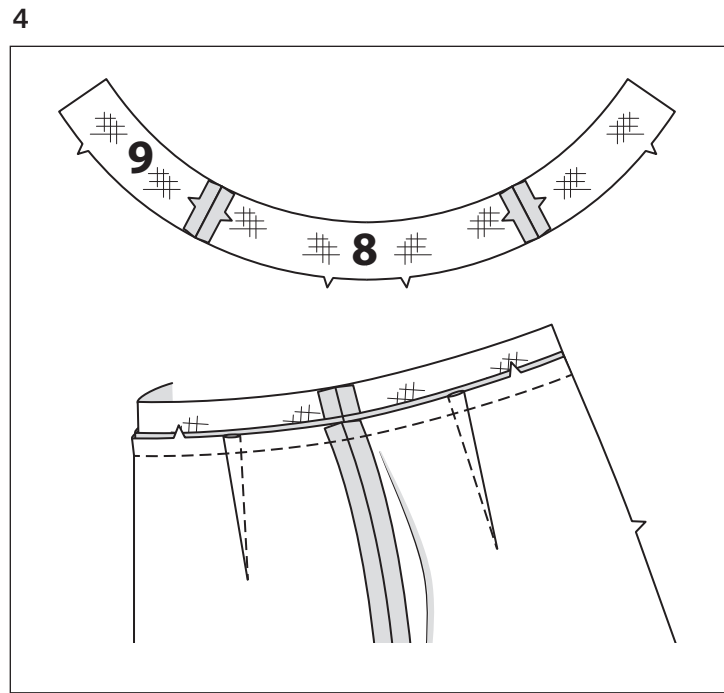
- 1.** Pour former les pinces sur le devant (6), ENDROIT CONTE ENDROIT, superposez les lignes continues, en faisant coïncider les petits pois. Piquez de la partie la plus large à la pointe. Pressez les pinces vers le milieu devant.



- 2.** Pour former la pince sur chaque pièce du dos (7), ayant ENDROIT CONTRE ENDROIT, superposez les lignes continues, en faisant coïncider les petits pois. Piquez de la partie la plus large à la pointe. Pressez la pince vers le milieu dos.

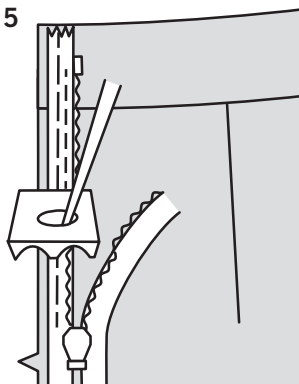


- 3.** Piquez le devant et les pièces du dos sur les côtés.

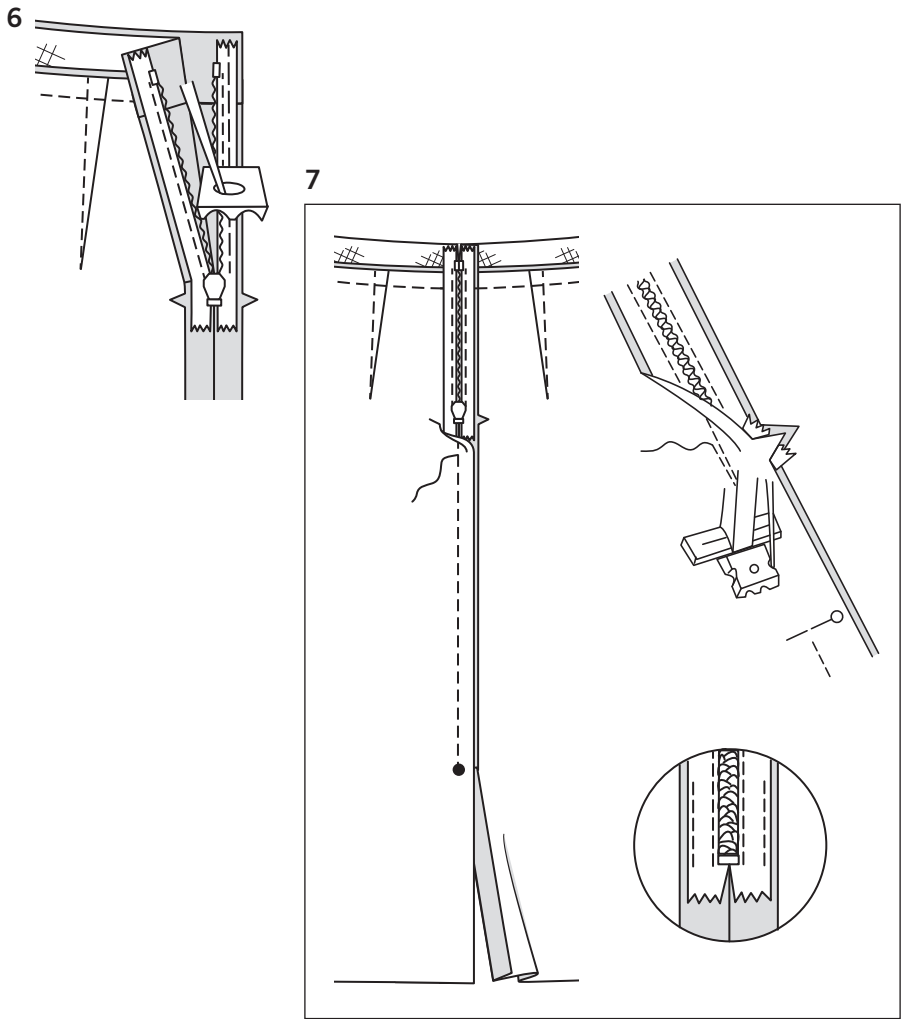


- 4.** Posez l'ENTOILAGE sur une pièce de la ceinture devant (8) et deux pièces de la ceinture dos (9).
Piquez les pièces de la ceinture dos et de la ceinture devant sur les côtés. l'Epinglez la ceinture sur le bord supérieur de la jupe, en faisant coïncider le milieu dos, les coutures latérales et le milieu devant. Piquez.
COUPEZ LES VALEURS DE COUTURE EN DEGRADE.
Pressez la couture vers la ceinture.

NOTE : Piquez la fermeture à glissière en utilisant un pied à fermeture à glissière invisible. Avant de commencer, assurez-vous d'aligner l'aiguille avec le centre du pied à fermeture invisible, sinon l'aiguille peut casser. Si les spirales sont vers la GAUCHE du bord non fini, utilisez la rainure GAUCHE et si elles sont vers la DROITE du bord non fini, utilisez la rainure DROITE.

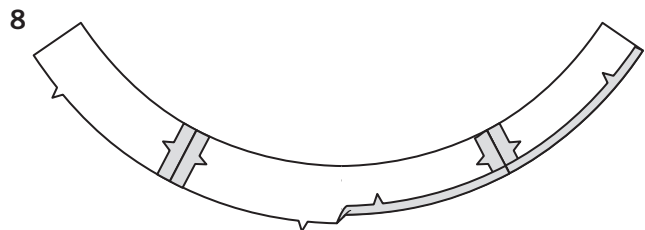


- 5.** Ouvrez la fermeture et pressez le ruban à plat sur l'ENVERS, en déroulant les spirales. Ne les pressez pas. (Utilisez le fer réglé à basse température.)
Sur l'ENDROIT, épinglez le côté DROIT de la fermeture vers le bas sur le côté DROIT de l'ouverture de la fermeture. Ayez la spirale le long de la ligne de couture, le ruban sur la valeur de couture et l'arrêt supérieur à 2 cm au-dessous du bord supérieur, comme illustré. Bâissez à la main au centre du ruban. Placez le pied à fermeture en haut de la fermeture avec la rainure DROITE du pied par-dessus la spirale. Piquez sur le ruban jusqu'à l'encoche. Piquez au point arrière pour renforcer.

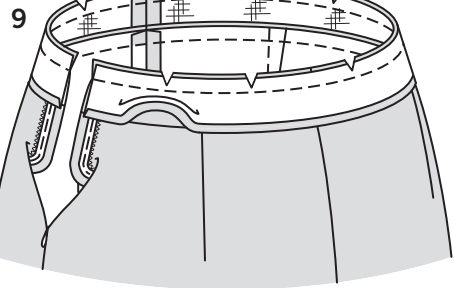


6. Epinglez de la même façon l'autre moitié de la fermeture sur le côté GAUCHE de l'ouverture de la fermeture. Assurez-vous que les bords supérieur et inférieur du vêtement soient au même niveau. Bâissez à la main le long du centre du ruban. Placez le pied à fermeture en haut de la fermeture avec la rainure GAUCHE par-dessus la spirale. Piquez sur le ruban jusqu'à l'encoche. Piquez au point arrière pour renforcer.

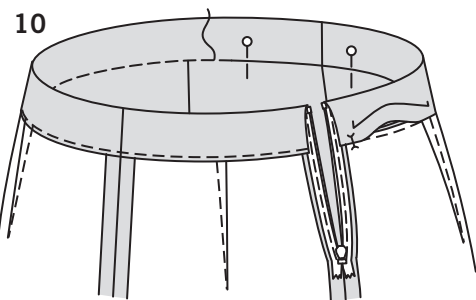
7. Fermez la fermeture et vérifiez qu'elle ne soit pas visible de l'ENDROIT. Tirez les extrémités libres du ruban de la fermeture à l'opposé de la valeur de couture. Epinglez la couture restante du milieu dos ensemble au-dessous de la fermeture. Placez le pied à fermeture vers la GAUCHE de sorte que l'aiguille descende à travers l'encoche extérieure du pied. Commencez à piquer à 6 mm au-dessus du point le plus bas et légèrement vers la GAUCHE. Piquez la couture sur environ 7.5 cm. Piquez le reste de la couture en utilisant un pied-de-biche régulier, en arrêtant au grand pois. Si vous préférez, dépliez chaque valeur de couture au bas de la fermeture et piquez le ruban sur celle-là.



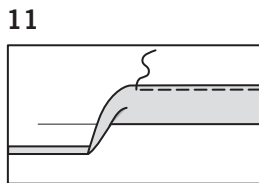
8. Piquez les pièces de la parementure de ceinture dos et la parementure de ceinture devant sur les côtés. Rentrez au fer 1 cm sur le bord inférieur de la parementure.



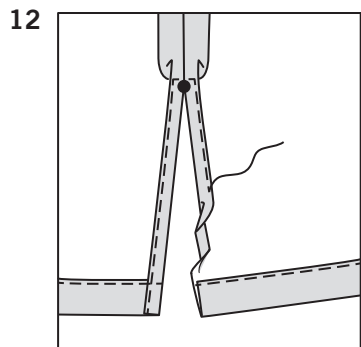
9. Dépliez les bords de l'ouverture du milieu dos, en roulant les dents de la fermeture à l'opposé de bords de l'ouverture. ENDROIT CONTRE ENDROIT, épinglez la parementure et la ceinture sur le bord supérieur, en faisant coïncider le milieu dos, les coutures latérales et le milieu devant. Piquez. **COUPEZ LES VALEURS DE COUTURE EN DEGRADE.**



10. Retournez la parementure de ceinture vers l'INTERIEUR; pressez. Repliez les extrémités pour dégager les dents de la fermeture. Cousez au ruban de la fermeture. Epinglez le bord pressé de la parementure par-dessus la couture, en plaçant les épingles sur l'ENDROIT. Sur l'ENDROIT, piquez dans le «sillon» de la couture de ceinture, en prenant le bord pressé de la parementure sur l'ENVERS, en enlevant les épingles au fur et à mesure que vous vous en rapprochez.



11. Marquez l'ourlet. Relevez au fer l'ourlet le long de la marque. Egalisez la profondeur de l'ourlet. Rentrez 6 mm sur le bord non fini. Piquez près du bord intérieur pressé.



12. Rentrez au fer 1.5 cm sur la valeur de couture de l'ourlet sur les bords de l'ouverture du dos de la jupe. Pour former un ourlet étroit, rentrez le bord non fini jusqu'à ce qu'il rejoigne le pli. Pressez. Piquez l'ourlet en place, en piquant à angle droit au-dessus de l'ouverture.