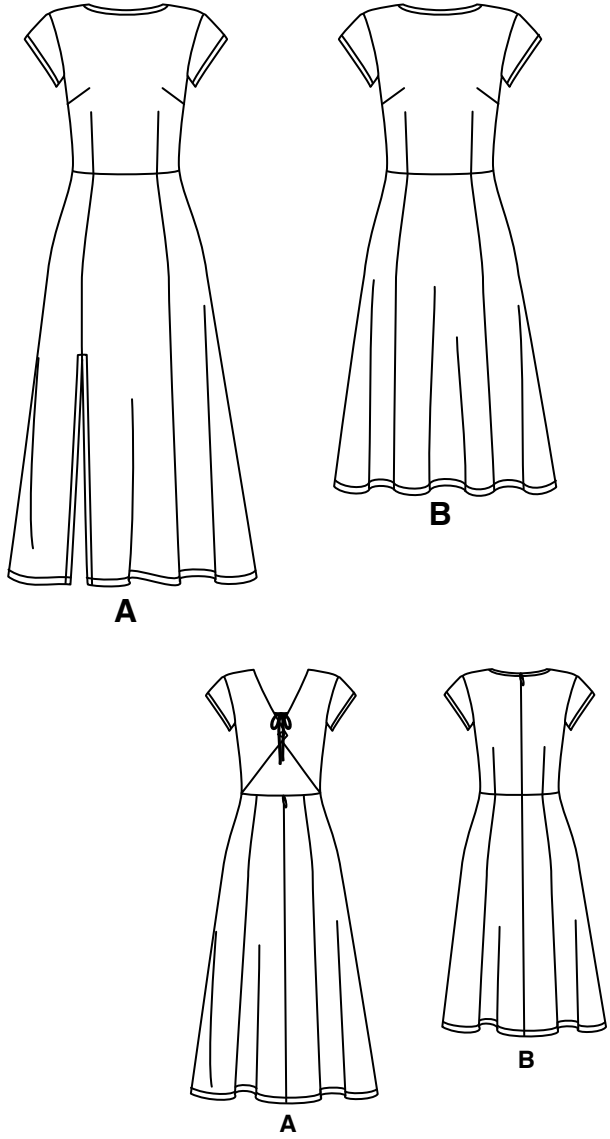


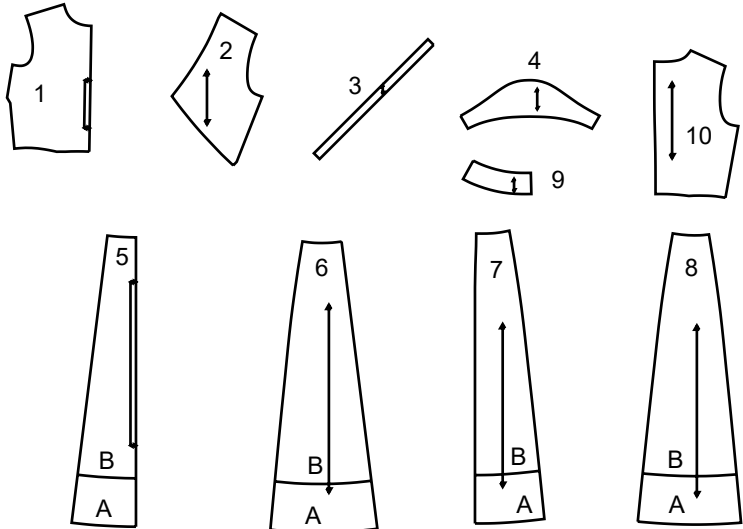
1 / 4  
NEWLOOK® N6696

www.simplicity.com info@simplicity.com 1-888-588-2700

Merci d’avoir acheté ce patron de Simplicity.  
Nous avons déployé tous nos efforts pour vous offrir un produit de haute qualité.

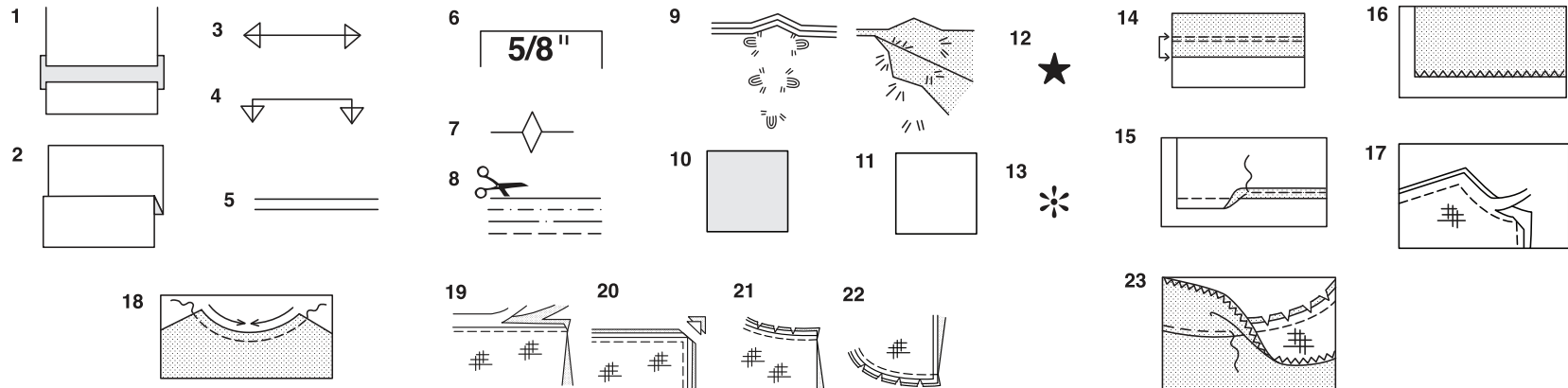


10 PIÈCES DE PATRON



- 1 CORSAGE DEVANT - A,B
- 2 CORSAGE DOS - A
- 3 ATTACHE - A
- 4 MANCHE - A,B
- 5 JUPE DEVANT - A,B
- 6 JUPE COTE DEVANT - A,B
- 7 JUPE DOS - A,B
- 8 JUPE COTE DOS - A,B
- 9 PAREMENTURE DOS - A
- 10 CORSAGE DOS – B

SELVAGE (S)= LISIÈRE (S)  
FOLD= PLIURE  
SINGLE THICKNESS= SIMPLE ÉPAISSEUR



Comment Utiliser Votre Patron  
Multi-Tailles

D’abord Preparez Votre Patron  
Choisissez les pièces de patron selon le modèle que vous voulez faire.

Ce patron est fait aux mesures du corps avec aisance prévue pour le confort et l’élégance. Si vos mesures diffèrent de celles indiquées sur l’enveloppe du patron, ajustez les pièces avant de les placer sur le tissu.

Vérifiez la mesure depuis la base du cou jusqu’à la taille et la longueur de la robe, au bes oin modifiez la pièce. Les lignes pour rallonger et raccourcir sont indiquées.

- 1. **POUR RALLONGER:** Coupez la pièce entre les lignes tracées et placez le papier au-dessous. Disposez la pièce et épinglez-la sur le patron.
- 2. **POUR RACCOURCIR:** Pliez le long des lignes tracées pour former un pli mesurant la moitié de la longueur à raccourcir, ex: 1.3cm de large pour raccourcir de 2.5.cm

Marques Du Patron

- 3. **DROIT FIL:** placez-le à une distance régulière de la lisière ou d’un droit fil.
- 4. **PLIURE:** placez-la sur la pliure du tissu.
- 5. **LIGNES POUR RALLONGER OU RACCOURCIR**
- 6. **VALEUR DE COUTURE:** de 5/8” (1.5cm) sauf indication contraire.
- 7. **CRANS:** superposez les crans.
- 8. **LIGNES DE COUPE:** les patrons multi-tailles ont différentes lignes de coupe pour différentes tailles.
- 9. **POINTS DE TAILLEUR:** Avec du fil double, faites deux points lâches de façon à former une bride traversant le tissu et le patron en laissant dépasser de longs bouts. Coupez la bride pour ôter le patron. Coupez le fil entre les épaisseurs de tissu. Lai ssez les bouts de fil.

Plans de Coupe

Instructions Pour La Coupe  
POUR LE TISSU PLIE OU EN DOUBLE EPAISSEUR - Placez le tissu endroit contre endroit et épinglez le patron sur l’endroit du tissu.

POUR EPAISSEUR UNIQUE - Epinglez le patron sur l’endroit du tissu.

N.B. - Les pièces de patron doivent être disposées plus près les unes des autres pour le s petites tailles. Faites des entailles dans la ligne de coupe.

AVANT d’ôter le patron du tissu, reportez toutes les marques en faisant des points de tailleur ou en utilisant du papier-calque de couturière.

- 10. CODE: patron côté imprimé sur le dessus
- 11. CODE: patron côté imprimé sur le dessous
- 12. CODE: Coupez toutes les pièces sauf celles qui dépassent au-delà du tissu, puis ouvrez le tissu et sur l’ENDROIT du tissu, coupez dans les positions indiquées
- 13. CODE: Pour les plans de coupe avec ou sans sens assurez-vous que le tissu es t placé avec le sens ou les motifs dans la même direction.

Avant d’épingler la pièce de patron sur le tissu, repassez-la a sec avec un fer chaud pour oter les pli

Instructions De Couture

Code	Endroit	Envers	Entoilage	Doublure
------	---------	--------	-----------	----------

Cousez le vêtement en suivant les Instructions de Couture.

EPINGLEZ ou bâtissez les coutures en superposant les crans.

PIQUEZ en coutures de 5/8” (1.5cm) sauf indication contraire

OUVREZ LES COUTURES AU FER, sauf indication contraire, en crantant au besoin de façon que les coutures soient bien plates.

14. **POUR SOUTENIR ou FRONCER-** Relâchez légèrement la tension de l’aiguille. L’ENDROIT vers vous, piquez à longs points à 5/8” (1.5cm) du bord coupé. Repiquez à 1/4” (6mm) dans la valeur de couture.

FINITON DU BORD - Finissez les bords non finis des coutures, ourlets et parement ures en utilisant l’une des méthodes suivantes:

15. Piquez à 1/4” (6mm) du bord, rentrez le long de la piqûre et piquez.

16. Piquez les bords non finis à point zig-zag ou overlock.

17. **ENTOILAGE** - Epinglez l’entoilage sur l’ENVERS du tissu. Biaisiez les coins qui seront pris dans les coutures. Faites un bâti-machine à 1/2” (1.3cm) du bord coupé (paraissant seulement sur la première illustration). Recoupez l’entoilage tout près du bâti. Pour l’entoilage THERMOCOLLANT, suivez les indications du fabricant.

18. **PIQURE DE SOUTIEN** - Piquez à 1/2” (1.3cm) du bord coupé dans la direction des flèches (paraissant sur le premier croquis seulement).

COUPE EN DEGRADE - Recoupez les valeurs de couture en dégradé.

19. Recoupez les coutures fermées.

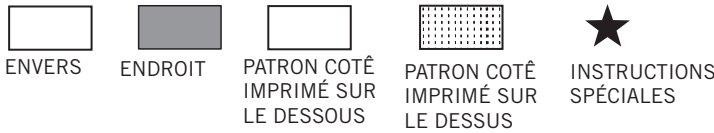
20. Biaisiez les coins

21. Crantez les angles

22. Crantez les courbes

23. **SOUS-PIQUEZ**- Repassez la parementure en dehors du vêtement; repassez la couture vers la parementure. Avec la parementure vers vous, sous-piquez tout près de la couture à travers la parementure et les valeurs de

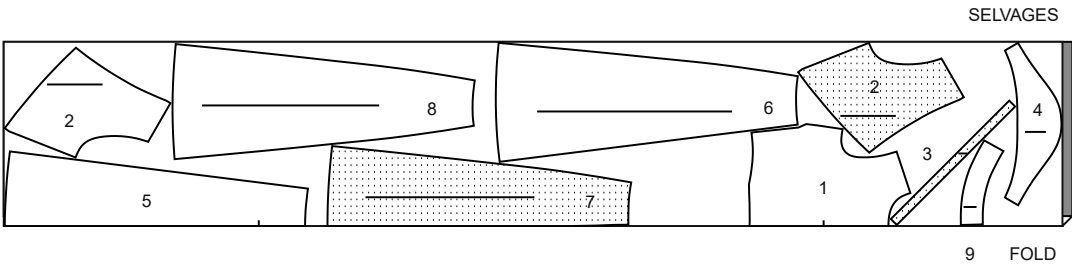
Plans de Coupe



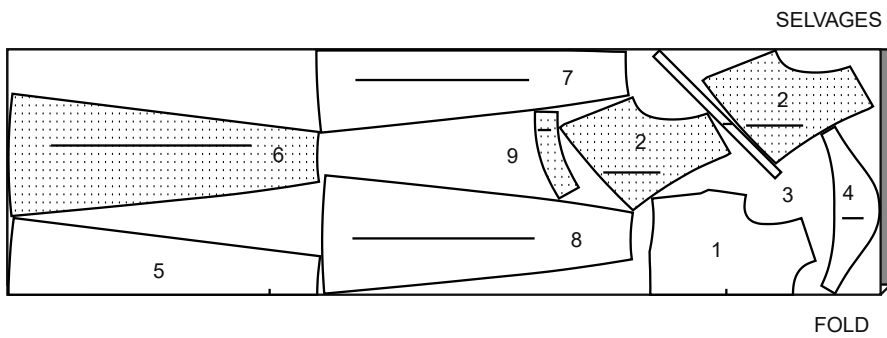
A ROBE

UTILISEZ LES PIÈCES 1 2 3 4 5 6 7 8 9

44” 45” (115CM)  
AVEC SENS



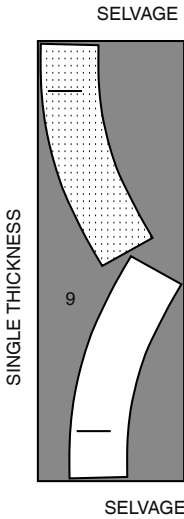
58” 60” (150CM)  
AVEC SENS



ENTOILAGE

UTILISEZ LA PIÈCE 9

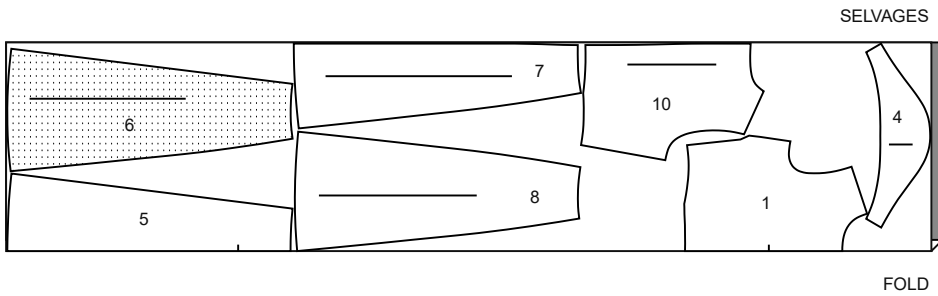
20" À 25" (51CM À 64CM)  
THERMOCOLLANT



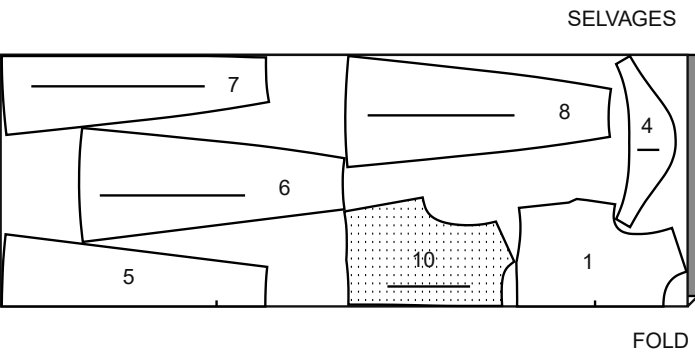
B ROBE

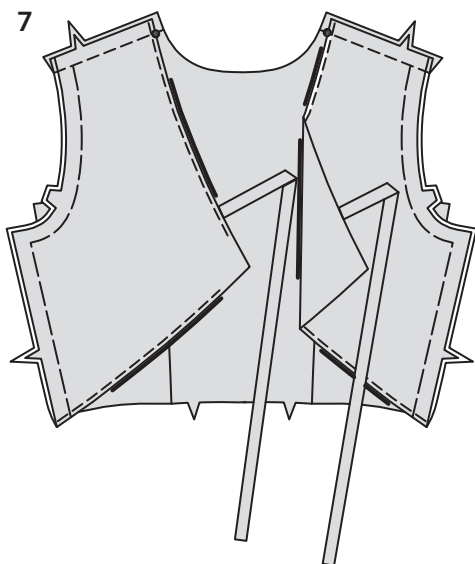
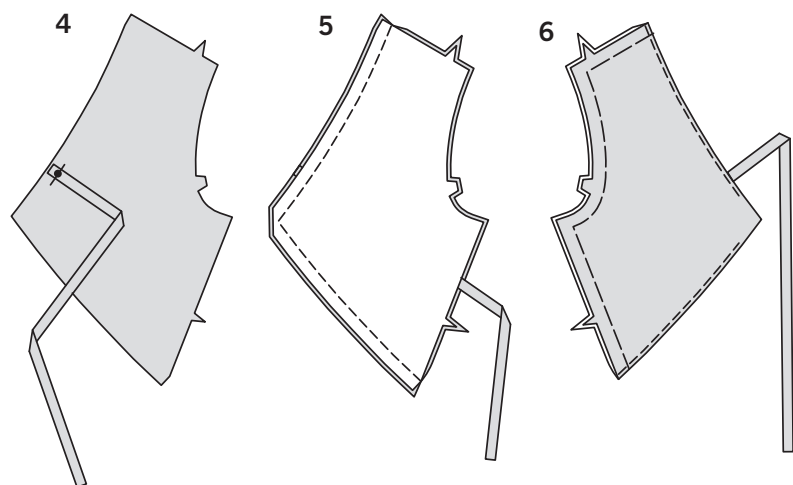
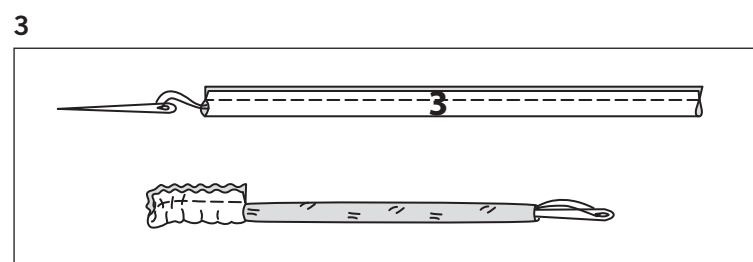
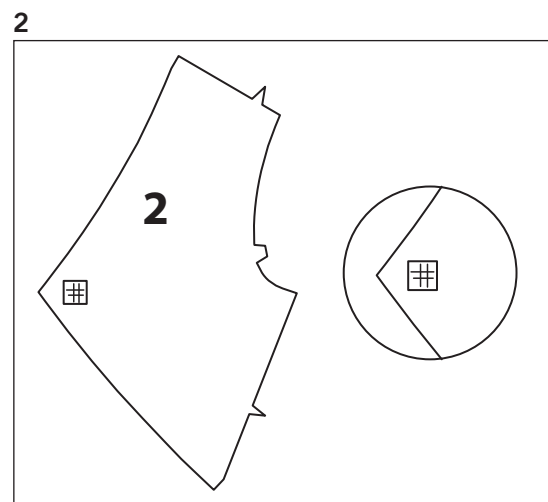
UTILISEZ LES PIÈCES1 4 5 6 7 8 10

44” 45” (115CM)  
AVEC SENS

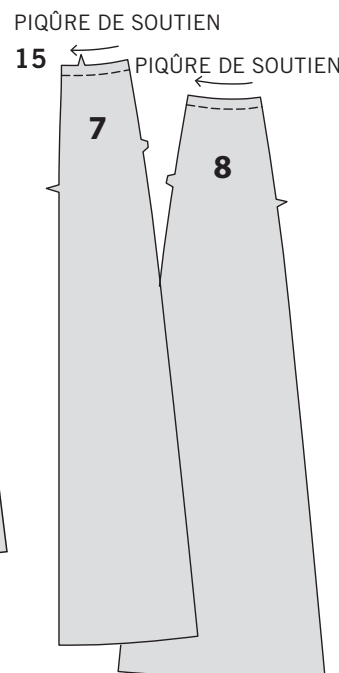
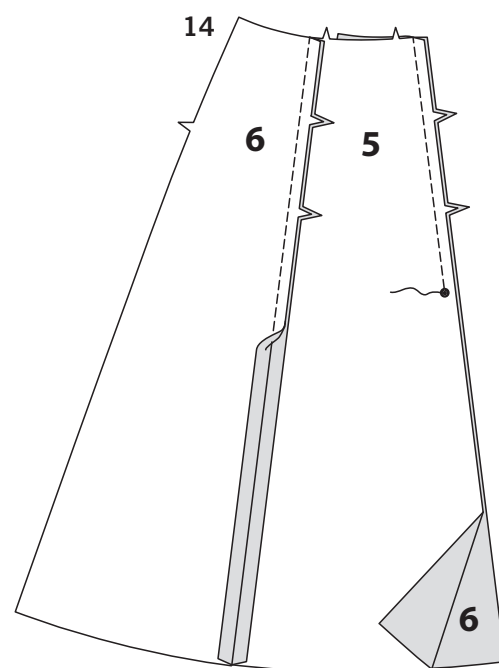
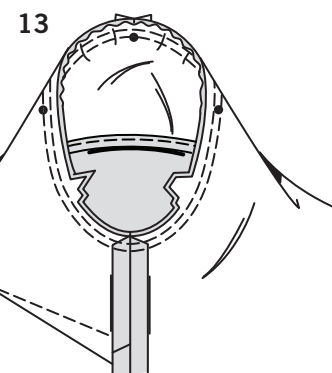
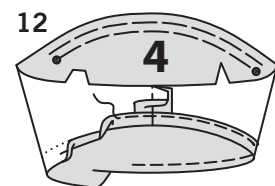
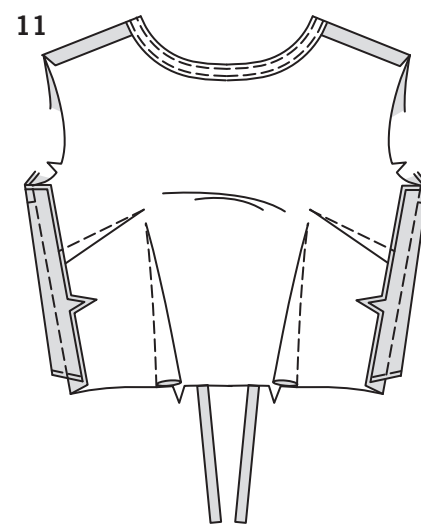
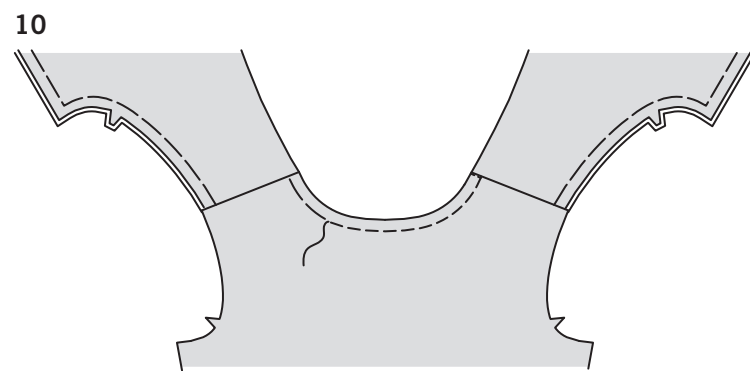
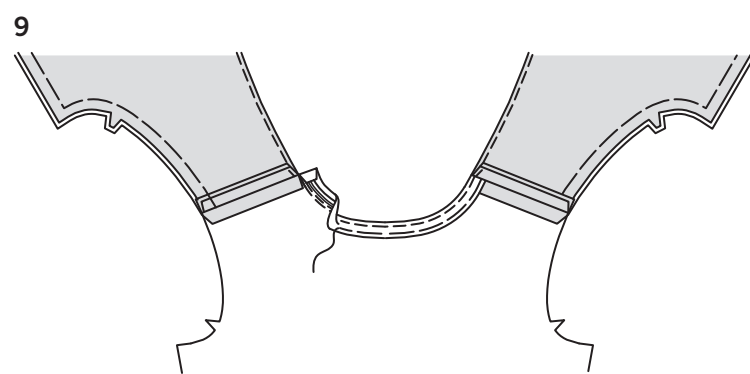
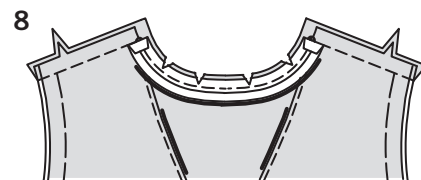


58” 60” (150CM)  
AVEC SENS



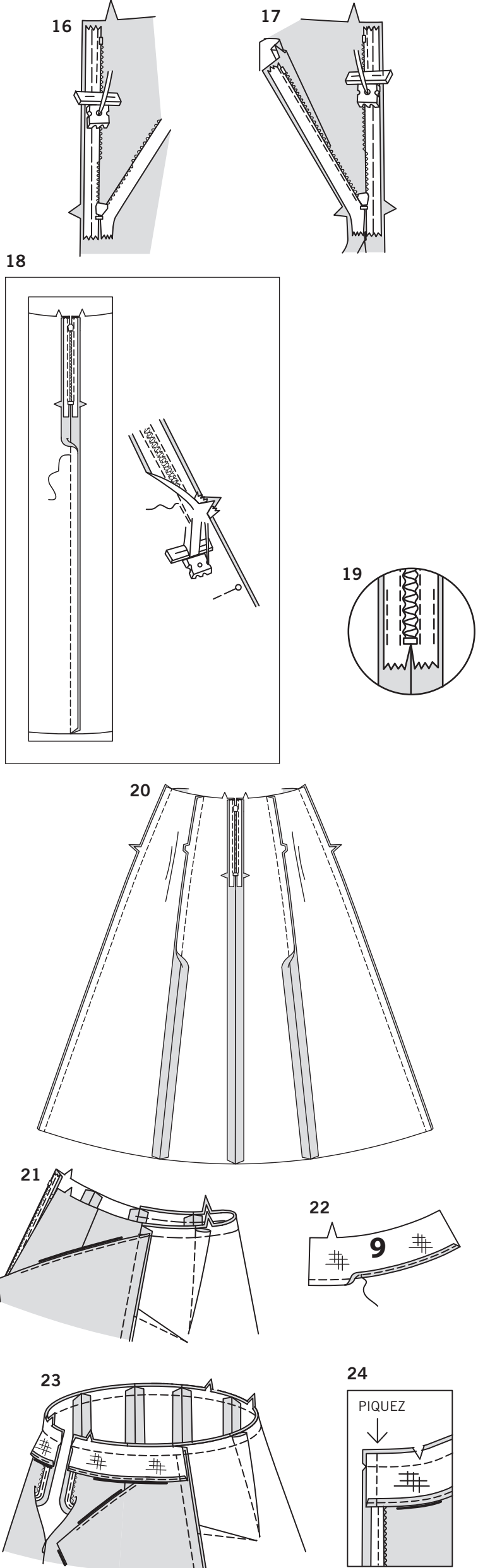


**7.** Epinglez le corsage dos et le corsage devant sur les épaules, **ENDROIT CONTRE ENDROIT**, en faisant coïncider les pois, ayant le bord de l'encolure du devant étendu. Piquez.



**15.** Faites une **PIQUE DE SOUTIEN** sur le bord supérieur des pièces de la jupe dos (7) et de la jupe côté dos (8).





**NOTE :** Piquez la fermeture à glissière en utilisant un pied à fermeture à glissière invisible. Avant de commencer, assurez-vous d'aligner l'aiguille avec le centre du pied à fermeture à glissière sinon l'aiguille peut casser. Si les spirales sont vers la GAUCHE du bord non fini, utilisez la rainure GAUCHE et si elles sont vers la DROITE du bord non fini, utilisez la rainure DROITE.

**16.** Ouvrez la fermeture et pressez le ruban sur l'ENVERS en déroulant les spirales. Ne les pressez pas. (Utilisez un fer à repasser réglé à basse température.) Sur l'ENDROIT, épinglez le côté DROIT du ruban de la fermeture vers le bas sur le côté DROIT de l'ouverture de la fermeture. Ayez la spirale le long de la ligne de couture, le ruban à l'intérieur de la valeur de couture et l'arrêt supérieur à 6 mm au-dessous de la ligne de couture, comme illustré. Bâissez à la main le long du milieu du ruban. Placez le pied à fermeture en haut du ruban avec la rainure DROITE du pied par-dessus la spirale. Piquez sur le ruban jusqu'à l'encoche. Piquez au point arrière pour renforcer.

**17.** Epinglez de la même façon l'autre moitié de la fermeture sur le côté GAUCHE de l'ouverture de la fermeture. Assurez-vous que les bords supérieurs de la jupe soient au même niveau. Bâissez à la main le long du milieu du ruban. Placez le pied à fermeture en haut de la fermeture avec la rainure GAUCHE par-dessus la spirale. Piquez sur le ruban jusqu'à l'encoche. Piquez au point arrière pour renforcer.

**18.** Fermez la fermeture et vérifiez qu'elle ne soit pas visible de l'ENDROIT. Tirez les extrémités libres du ruban de la fermeture à l'opposé de la valeur de couture. Epinglez la couture restante du milieu dos ensemble au-dessous de la fermeture. Placez le pied à fermeture vers la GAUCHE de sorte que l'aiguille descende à travers l'encoche extérieure du pied. Commencez à piquer à 6 mm au-dessus du point le plus bas et légèrement vers la GAUCHE. Piquez le reste de la couture du milieu dos au-dessous de l'encoche.

**19.** Si vous préférez, dépliez chaque valeur de couture au bas de la fermeture et piquez le ruban sur celle-là.

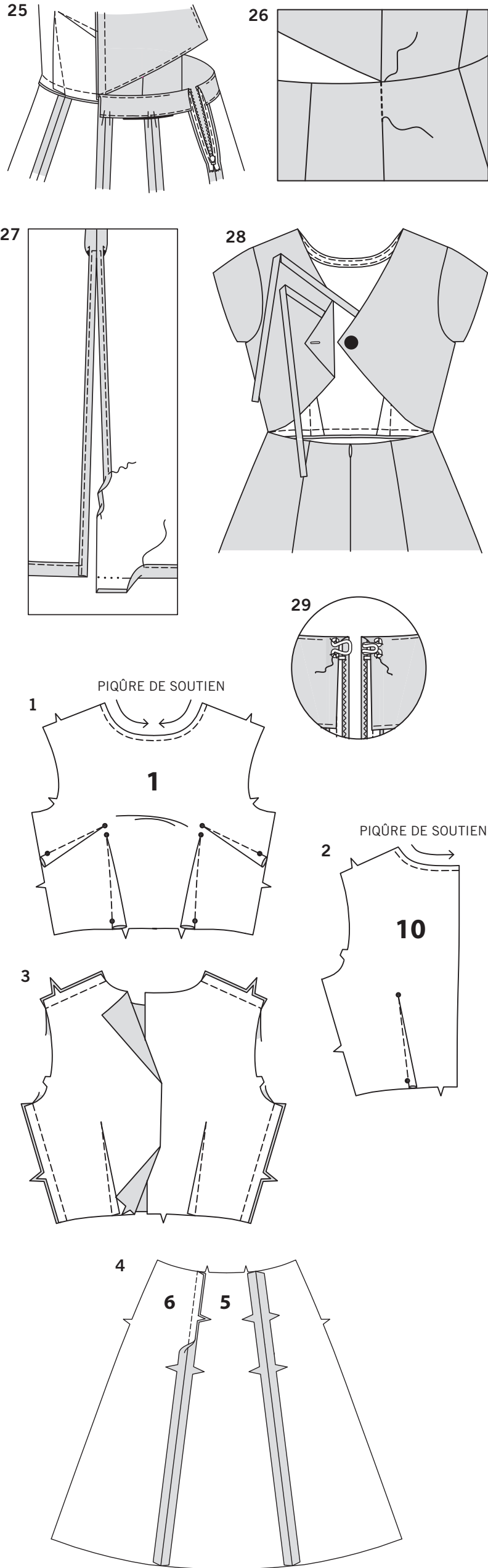
**20.** Epinglez chaque jupe côté dos et la jupe dos sur les coutures latérales du dos. Piquez. Piquez la jupe dos et la jupe devant sur les côtés.

**21.** Epinglez la jupe sur le corsage, ayant ENDROIT CONTRE ENDROIT, en faisant coïncider les encoches, les milieux devant, les coutures latérales et les coutures du devant avec les pinces. Bâissez.

**22.** Posez l'ENTOILAGE sur la parementure dos (9). **FINISSEZ LE BORD** sur le bord inférieur.

**23.** Dépliez la fermeture sur le bord supérieur. ENDROIT CONTRE ENDROIT, épinglez la parementure sur le bord supérieur de la jupe dos/côté dos (par-dessus le corsage dos), en faisant coïncider les milieux. Piquez tout le bord supérieur, en maintenant le reste du corsage dos libre. **COUPEZ LA VALEUR DE COUTURE EN DEGRADE.**

**24.** Piquez les bords du dos de la parementure.



**25. SOUS-PIQUEZ** la parementure aussi loin que possible. Retournez la parementure vers l'INTERIEUR, en retournant les coutures du corsage vers la jupe dos. Pressez. Bâissez la parementure sur les coutures.

**26.** Pour fixer la parementure en place, sur l'ENDROIT, étendez la couture latérale aux doigts jusqu'à ce que la piqûre précédente soit visible. Piquez sur la partie supérieure de la piqûre précédente sur les coutures latérales, à travers toutes les épaisseurs.

### FINITION

**27.** Rentrez au fer 1.5 cm sur les bords de la fente au-dessous du pois. Rentrez au fer 6 mm sur le bord non fini. Piquez, en piquant à angle droit au-dessus de l'ouverture. Relevez au fer l'ourlet. Rentrez au fer 6 mm sur le bord non fini. Piquez l'ourlet en place.

**28.** Faites la boutonnière sur la marque du corsage dos gauche. Superposez le corsage dos gauche au droit, en faisant coïncider les milieux. Marquez et cousez le bouton sur la marque du dos droit.

**29.** Cousez le crochet pour jupe sur le bord supérieur de la jupe dos.

### ROBE B

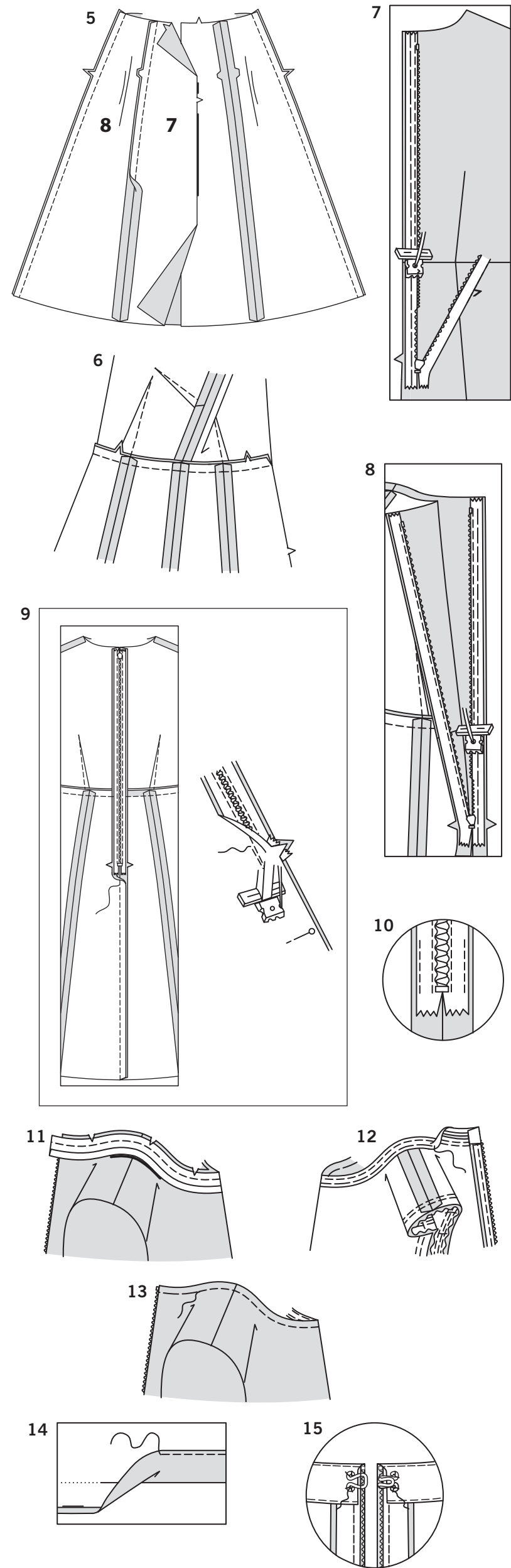
**1.** Faites une **PIQURE DE SOUTIEN** à 6 mm du bord de l'encolure du corsage devant (1). Pour former les pinces de la poitrine sur le devant, ayant ENDROIT CONTRE ENDROIT, superposez les lignes pointillées, en faisant coïncider les petits pois. Piquez le long des lignes pointillées de la partie la plus large à la pointe. Pressez les pinces vers le bas. Piquez les pinces de la taille sur le corsage devant. Pressez les pinces vers le milieu.

**2.** Faites une **PIQURE DE SOUTIEN** à 6 mm du bord de l'encolure du corsage dos (10). Piquez la pince sur le corsage dos et pressez-la vers le milieu.

**3.** Piquez le corsage dos et le corsage devant sur les épaules et les côtés. Préparez et piquez la manche (4) sur le corsage comme décrit pour le Modèle A.

### JUPE

**4.** Epinglez chaque jupe côté devant (6) et jupe devant (5) sur les côtés devant. Piquez.



5. Epinglez chaque jupe côté dos (8) et jupe dos (7) sur les coutures latérales du dos. Piquez. Epinglez la jupe dos et la jupe devant sur les côtés. Piquez.
6. Epinglez la jupe sur le corsage, ayant ENDROIT CONTRE ENDROIT, en faisant coïncider les encoches, les milieux, les coutures latérales et les coutures restantes avec les pinces. Piquez, puis piquez et pressez les coutures vers le corsage.

**NOTE :** Piquez la fermeture à glissière en utilisant un pied à fermeture à glissière invisible. Avant de commencer, assurez-vous d'aligner l'aiguille avec le centre du pied à fermeture à glissière sinon l'aiguille peut casser. Si les spirales sont vers la GAUCHE du bord non fini, utilisez la rainure GAUCHE et si elles sont vers la DROITE du bord non fini, utilisez la rainure DROITE.

7. Ouvrez la fermeture et pressez le ruban sur l'ENVERS en déroulant les spirales. Ne les pressez pas. (Utilisez un fer à repasser réglé à basse température.) Sur l'ENDROIT, épinglez le côté DROIT du ruban de la fermeture vers le bas sur le côté de l'ouverture de la fermeture. Ayez la spirale le long de la ligne de couture, le ruban à l'intérieur de la valeur de couture et l'arrêt supérieur à 6 mm au-dessous de la ligne de couture, comme illustré. Bâissez à la main le long du milieu du ruban. Placez le pied à fermeture en haut du ruban avec la rainure DROITE du pied par-dessus la spirale. Piquez sur le ruban jusqu'à l'encoche. Piquez au point arrière pour renforcer
8. Epinglez de la même façon l'autre moitié de la fermeture sur le côté GAUCHE de l'ouverture de la fermeture. Assurez-vous que les bords supérieurs de la robe et les coutures de la taille soient au même niveau. Bâissez à la main le long du milieu du ruban. Placez le pied à fermeture en haut de la fermeture avec la rainure GAUCHE par-dessus la spirale. Piquez sur le ruban jusqu'à l'encoche. Piquez au point arrière pour renforcer.
9. Fermez la fermeture et vérifiez qu'elle ne soit pas visible sur l'ENDROIT. Tirez les extrémités libres du ruban de la fermeture à l'opposé de la valeur de couture. Epinglez la couture restante du milieu dos ensemble au-dessous de la fermeture. Placez le pied à fermeture vers la GAUCHE de sorte que l'aiguille descende à travers l'encoche extérieure du pied. Commencez à piquer à 6 mm au-dessus du point le plus bas et légèrement vers la GAUCHE. Piquez le reste de la couture du milieu dos au-dessous de l'encoche.

10. Si vous préférez, dépliez chaque valeur de couture au bas de la fermeture et piquez le ruban sur celle-là.

### FINITION DE L'ENCOLURE

11. Dépliez un bord du ruban de biais simple. ENDROIT CONTRE ENDROIT, épinglez le ruban sur le bord de l'encolure, ayant les bords non finis au même niveau et le ruban dépassant 1 cm au-delà des bords de l'ouverture du dos. Piquez en couture de 1 cm. Egalisez la couture. Crantez les courbes.
12. **SOUS-PIQUEZ** le ruban. Retournez le ruban vers l'INTERIEUR, pour border le bord non fini, en rentrant les extrémités sur l'ouverture du dos. Pressez. Bâissez près du bord intérieur du ruban.

13. Sur l'ENDROIT, surpiquez le long du faufil.

### FINITION

14. Relevez au fer l'ourlet. Rentrez 6 mm sur le bord non fini. Piquez l'ourlet en place.

15. Cousez l'agrafe sur le bord supérieur du dos.