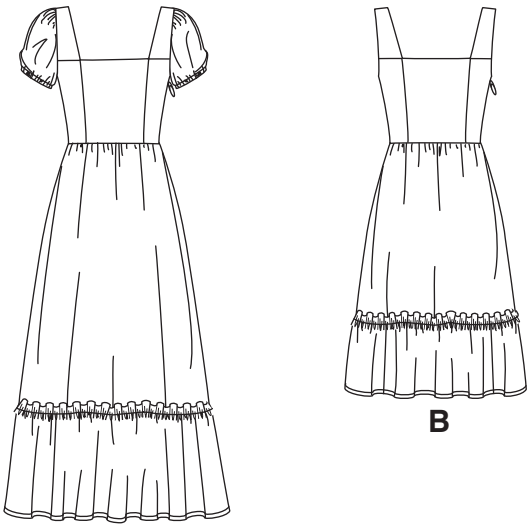
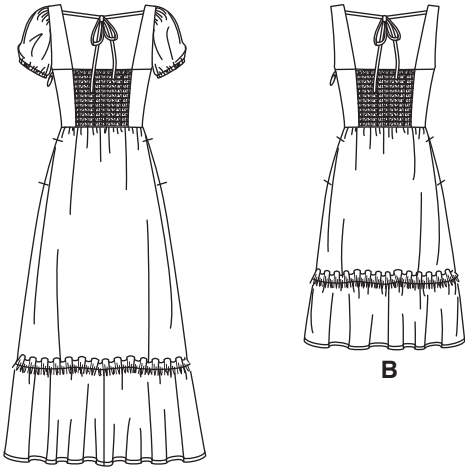


Merci d’avoir acheté ce patron de Simplicity.  
Nous avons déployé tous nos efforts pour vous offrir un produit de haute qualité.



A

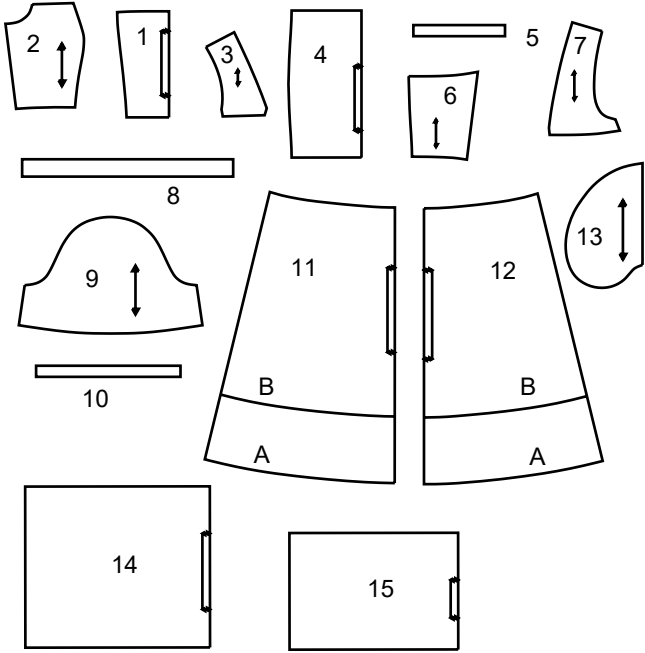
B



A

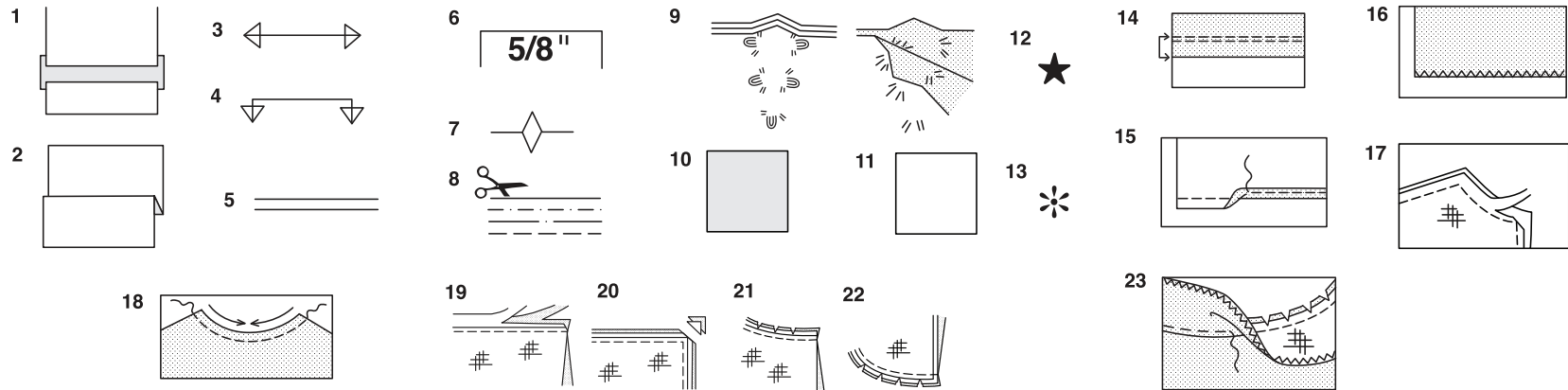
B

15 PIÈCES DE PATRON



- 1 CORSAGE DEVANT
- 2 CORSAGE COTE DEVANT
- 3 EMPIECEMENT DEVANT
- 4 CORSAGE DOS
- 5 ELASTIQUE DU DOS
- 6 CORSAGE COTE DOS
- 7 EMPIECEMENT DOS
- 8 ATTACHE
- 9 MANCHE A
- 10 GUIDE POUR ELASTIQUE A
- 11 JUPE DEVANT
- 12 JUPE DOS
- 13 POCHE
- 14 VOLANT A
- 15 VOLANT B

SELVAGE (S)= LISIÈRE (S)  
SEL. (S)= LIS.  
FOLD= PLIURE



Comment Utiliser Votre Patron  
Multi-Tailles

D’abord Preparez Votre Patron

Choisissez les pièces de patron selon le modèle que vous voulez faire.

Ce patron est fait aux mesures du corps avec aisance prévue pour le confort et l’élégance. Si vos mesures diffèrent de celles indiquées sur l’enveloppe du patron, ajustez les pièces avant de les placer sur le tissu.

Vérifiez la mesure depuis la base du cou jusqu’à la taille et la longueur de la robe, au bes oin modifiez la pièce. Les lignes pour rallonger et raccourcir sont indiquées.

- 1. **POUR RALLONGER:** Coupez la pièce entre les lignes tracées et placez le papier au-dessous. Disposez la pièce et épinglez-la sur le patron.
- 2. **POUR RACCOURCIR:** Pliez le long des lignes tracées pour former un pli mesurant la moitié de la longueur à raccourcir, ex: 1.3cm de large pour raccourcir de 2.5.cm

Marques Du Patron

- 3. **DROIT FIL:** placez-le à une distance régulière de la lisière ou d’un droit fil.
- 4. **PLIURE:** placez-la sur la pliure du tissu.
- 5. **LIGNES POUR RALLONGER OU RACCOURCIR**
- 6. **VALEUR DE COUTURE:** de 5/8” (1.5cm) sauf indication contraire.
- 7. **CRANS:** superposez les crans.
- 8. **LIGNES DE COUPE:** les patrons multi-tailles ont différentes lignes de coupe pour différentes tailles.
- 9. **POINTS DE TAILLEUR:** Avec du fil double, faites deux points lâches de façon à former une bride traversant le tissu et le patron en laissant dépasser de longs bouts. Coupez la bride pour ôter le patron. Coupez le fil entre les épaisseurs de tissu. Lai ssez les bouts de fil.

Plans de Coupe

Instructions Pour La Coupe

POUR LE TISSU PLIE OU EN DOUBLE EPAISSEUR - Placez le tissu endroit contre endroit et épinglez le patron sur l’envers du tissu.

POUR EPAISSEUR UNIQUE - Epinglez le patron sur l’endroit du tissu.

N.B. - Les pièces de patron doivent être disposées plus près les unes des autres pour le s petites tailles. Faites des entailles dans la ligne de coupe.

AVANT d’ôter le patron du tissu, reportez toutes les marques en faisant des points de tailleur ou en utilisant du papier-calque de couturière.

- 10. CODE: patron côté imprimé sur le dessus
- 11. CODE: patron côté imprimé sur le dessous
- 12. CODE: Coupez toutes les pièces sauf celles qui dépassent au-delà du tissu, puis ouvrez le tissu et sur l’ENDROIT du tissu, coupez dans les positions indiquées
- 13. CODE: Pour les plans de coupe avec ou sans sens assurez-vous que le tissu es t placé avec le sens ou les motifs dans la même direction.

Avant d’épingler la pièce de patron sur le tissu, repassez-la a sec avec un fer chaud pour oter les plis

Instructions De Couture

| Code | Endroit | Envers | Entoilage | Doublure |
|------|---------|--------|-----------|----------|
|------|---------|--------|-----------|----------|

Cousez le vêtement en suivant les **Instructions de Couture.**

**EPINGLEZ** ou bâtissez les coutures en superposant les crans.

**PIQUEZ** en coutures de 5/8” (1.5cm) sauf indication contraire

**OUVREZ LES COUTURES AU FER**, sauf indication contraire, en crantant au besoin de façon que les coutures soient bien plates.

**14. POUR SOUTENIR ou FRONCER-** Relâchez légèrement la tension de l’aiguille. L’ENDROIT vers vous, piquez à longs points à 5/8” (1.5cm) du bord coupé. Repiquez à 1/4” (6mm) dans la valeur de couture.

**FINITON DU BORD** - Finissez les bords non finis des coutures, ourlets et parement ures en utilisant l’une des méthodes suivantes:

**15.** Piquez à 1/4” (6mm) du bord, rentrez le long de la piqûre et piquez.

**16.** Piquez les bords non finis à point zig-zag ou overlock.

**17. ENTOILAGE** - Epinglez l’entoilage sur l’ENVERS du tissu. Biaisiez les coins qui seront pris dans les coutures. Faites un bâti-machine à 1/2” (1.3cm) du bord coupé (paraissant seulement sur la première illustration). Recoupez l’entoilage tout près du bâti. Pour l’entoilage THERMOCOLLANT, suivez les indications du fabricant.

**18. PIQURE DE SOUTIEN** - Piquez à 1/2” (1.3cm) du bord coupé dans la direction des flèches (paraissant sur le premier croquis seulement).

**COUPE EN DEGRADE** - Recoupez les valeurs de couture en dégradé.

**19.** Recoupez les coutures fermées.

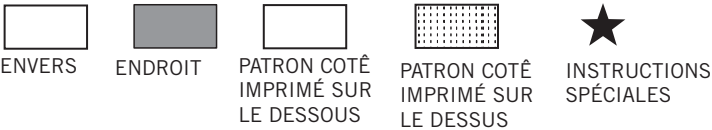
**20.** Biaisiez les coins

**21.** Crantez les angles

**22.** Crantez les courbes

**23. SOUS-PIQUEZ** - Repassez la parementure en dehors du vêtement; repassez la couture vers la parementure. Avec la parementure vers vous, sous-piquez tout près de la couture à travers la parementure et les valeurs de

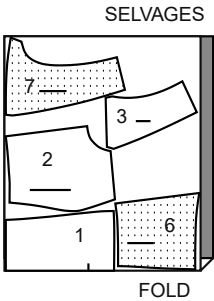
Plans de Coupe



A,B DOUBLURE

UTILISEZ LES PIÈCES 1 2 3 6 7

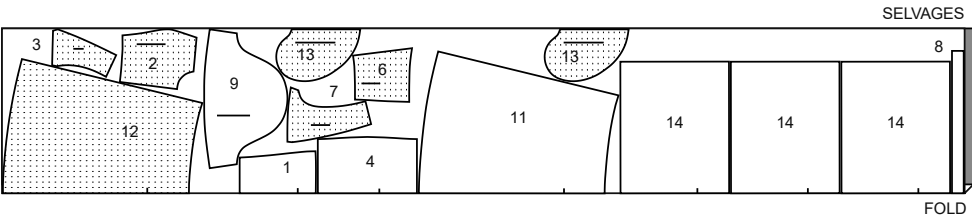
44” 45” (115CM)  
AVEC OU SANS SENS



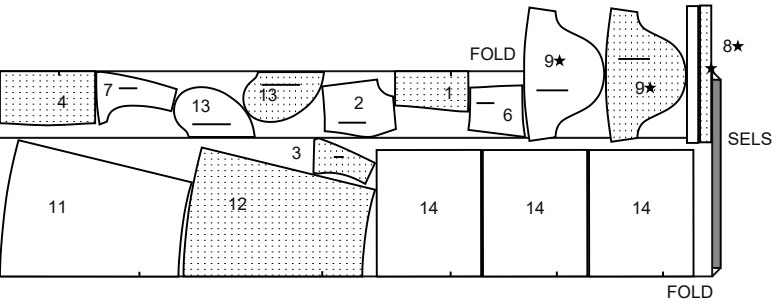
A ROBE

UTILISEZ LES PIÈCES 1 2 3 4 6 7 8 9 11 12 13 14  
LES PIÈCES 5 10 SONT COUPÉE DANS L’ÉLASTIQUE

44” 45” (115CM)  
AVEC SENS



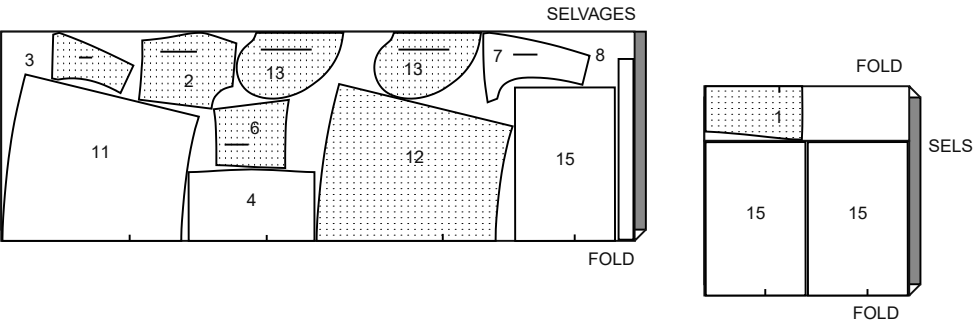
58” 60” (150CM)  
AVEC SENS



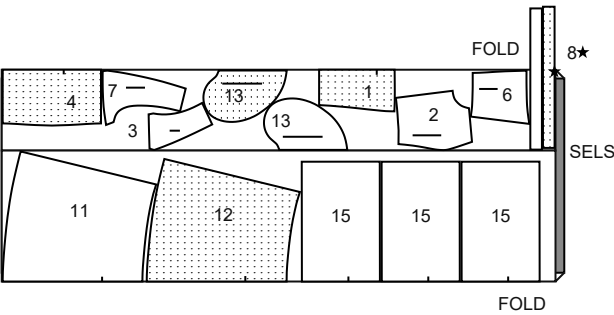
B ROBE

UTILISEZ LES PIÈCES 1 2 3 4 6 7 8 11 12 13 15  
COUPEZ LA PIECE 5 DANS DE L’ÉLASTIQUE

44” 45” (115CM)  
AVEC SENS



58"60" (150CM)  
AVEC SENS



LES PIECES DU PATRON SERONT IDENTIFIEES PAR DES NUMEROS LA PREMIERE FOIS QU'ELLES SERONT UTILISEES. PIQUEZ LES COUTURES ENDROIT CONTRE ENDROIT, SAUF INDIQUE DIFFEREMMENT.

ROBE A ET B

CORSAGE DEVANT

1. Faites une **PIQURE DE SOUTIEN** sur les bords latéraux du corsage devant (1) entre les encoches.
2. Crantez le corsage devant vers la piqûre de soutien entre les encoches. **ENDROIT CONTRE ENDROIT**, épinglez le corsage côté devant (2) sur le corsage devant, en faisant coïncider les encoches et les grands pois, en répartissant les crans le long du corsage devant pour donner forme au corsage côté devant. Piquez jusqu'au grand pois. Pressez les coutures vers les côtés.
3. Epinglez l'empiècement devant (3) sur le bord supérieur du corsage côté devant, en faisant coïncider les grands pois. Piquez depuis le côté jusqu'au grand pois. Pressez les coutures vers l'empiècement.

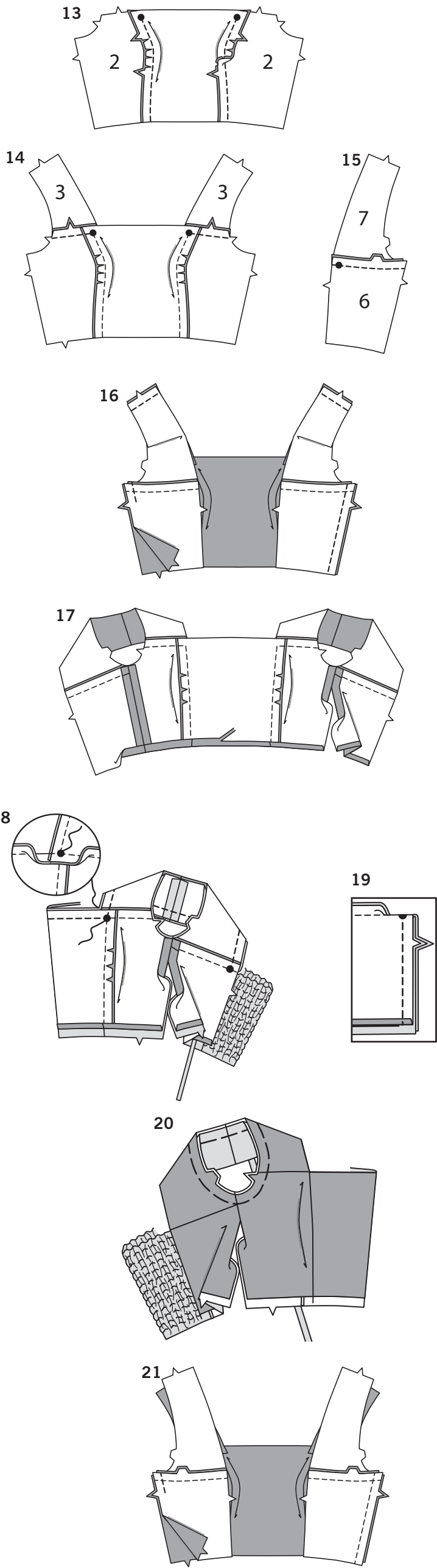
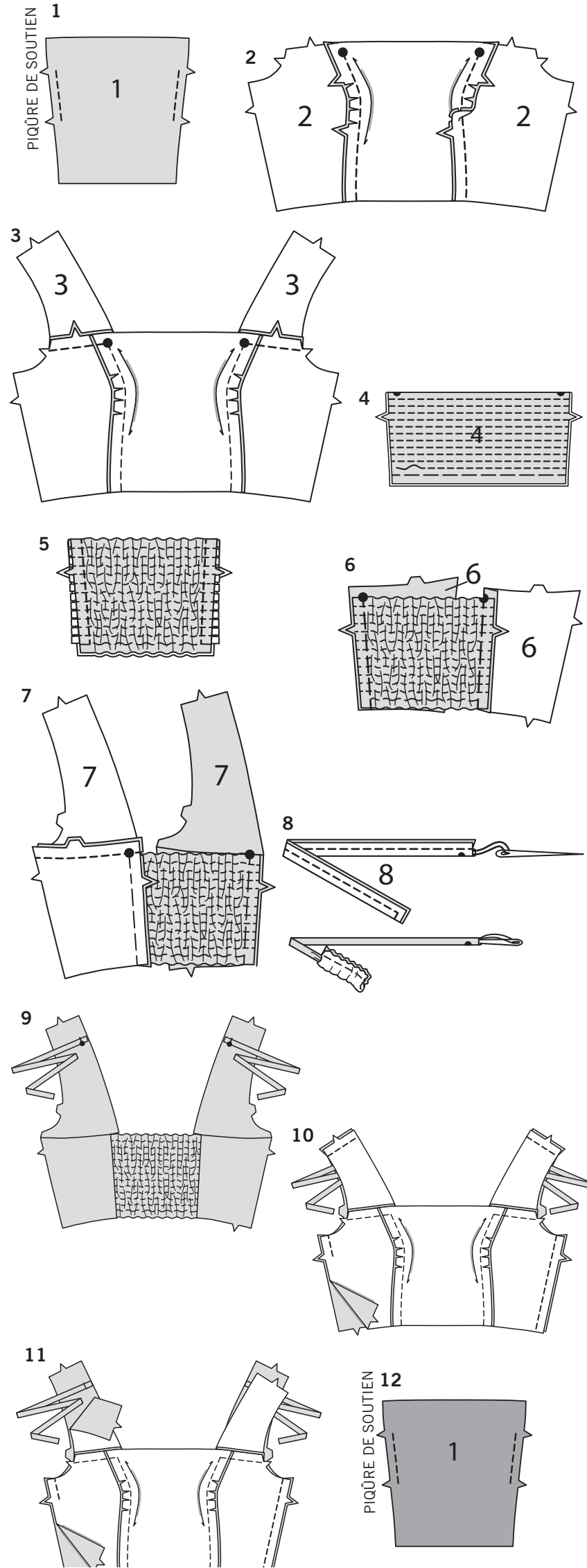
CORSAGE DOS

4. Pliez le corsage dos (4) sur la ligne de pliure, envers contre envers. Bâissez les bords inférieurs ensemble. **ASTUCE** : finissez le bord inférieur au point zigzag ou surjetez. Pour former les coulisses, piquez le long des lignes de coulisse.
5. Coupez douze morceaux d'élastique, chacun en utilisant le guide pour élastique (5). Enfilez l'élastique dans chaque coulisse, ayant les extrémités au même niveau. Piquez sur les extrémités pour les fixer.
6. Epinglez le corsage côté dos (6) sur le corsage dos, en faisant coïncider les grands pois. Bâissez.
7. Epinglez l'empiècement dos (7) sur le bord supérieur du corsage côté dos, en faisant coïncider les encoches et les grands pois. Piquez. Pressez les coutures vers l'empiècement.
8. Pliez l'attache (8) en deux dans le sens de la longueur, ayant **ENDROIT CONTRE ENDROIT**. Piquez en couture de 1 cm, en laissant l'extrémité avec petit pois libre. Retournez l'attache à l'**ENDROIT**. Pressez. **ASTUCE**- utilisez un accessoire pour retourner des tubes pour retourner l'attache. Fixez le crochet de l'accessoire sur l'extrémité de l'attache. Tirez le tissu par-dessus l'accessoire, en retournant à l'**ENDROIT**. Pressez.
9. Epinglez une attache sur chaque empiècement dos, en faisant coïncider les petits pois. Bâissez.
10. **POUR A** : piquez le corsage dos et le corsage devant sur les épaules et la couture du côté **DROIT**. Piquez la couture du côté **GAUCHE**, depuis le bord supérieur jusqu'à l'encoche.

11. **POUR B** : piquez le corsage dos et le corsage devant sur la couture du côté **DROIT**. Piquez la couture du côté **GAUCHE**, depuis le bord supérieur jusqu'à l'encoche.

DOUBLURE DE CORSAGE

12. Faites une **PIQURE DE SOUTIEN** sur les bords latéraux de la doublure corsage devant (1) entre les encoches.



13. Crantez la doublure corsage devant vers la piqûre de soutien entre les encoches. **ENDROIT CONTRE ENDROIT**, épinglez la doublure de corsage côté devant (2) sur la doublure corsage devant, en faisant coïncider les encoches et les grands pois, en répartissant les crans le long de la doublure corsage devant pour donner forme à la doublure de corsage côté devant. Piquez jusqu'au grand pois. Pressez les coutures vers les côtés.

14. Epinglez la doublure d'empiècement devant (3) sur le bord supérieur de la doublure de corsage côté devant, en faisant coïncider les grands pois. Piquez depuis le côté jusqu'au grand pois. Pressez les coutures vers la doublure d'empiècement.

15. Epinglez la doublure d'empiècement dos (7) sur le bord supérieur de la doublure de corsage côté dos (6), en faisant coïncider les encoches et les grands pois. Piquez. Pressez les coutures vers la doublure d'empiècement.

MODELE A :

16. Piquez la doublure corsage dos et la doublure corsage devant sur les épaules et la couture du côté **DROIT**. Piquez la couture du côté **GAUCHE**, depuis le bord supérieur jusqu'à l'encoche.

17. Rentrez au fer 1.5 cm sur le bord inférieur de la doublure. Coupez le bord pressé à 1 cm.

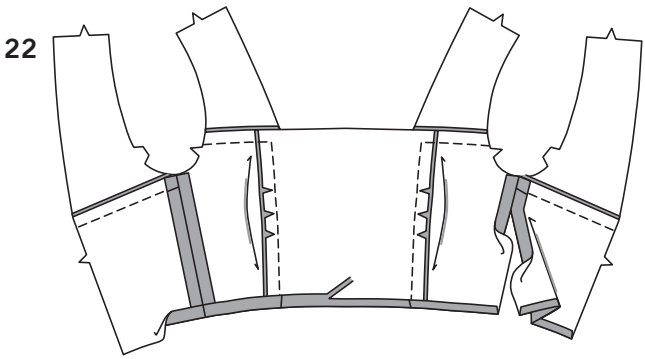
18. Epinglez la doublure sur le corsage, **ENDROIT CONTRE ENDROIT**, en faisant coïncider les milieux, les pois et les coutures. Piquez l'empiècement dos, l'empiècement devant et le bord de l'encolure, entre les grands pois extérieurs, en arrêtant la piqûre sur les grands pois du devant. Egalisez les coutures.

19. Retournez la doublure vers l'intérieur. Pressez. Dépliez la doublure de corsage côté dos. Epinglez la doublure sur le corsage côté dos (par-dessus le corsage dos). Piquez à travers toutes les couches. Egalisez les coutures.

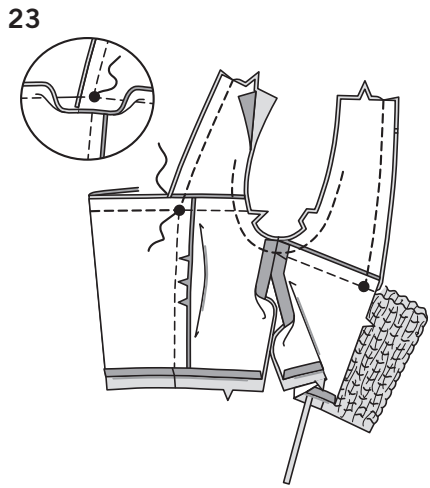
20. Retournez de nouveau la doublure de corsage côté dos vers l'intérieur. Pressez. Epinglez la doublure sur le corsage, envers contre envers. Bâissez les bords de l'emmanchure ensemble.

MODELE B :

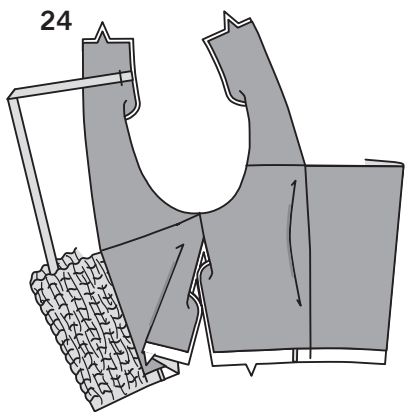
21. Piquez la doublure corsage dos et la doublure corsage devant sur la couture du côté **DROIT**. Piquez la couture du côté **GAUCHE**, depuis le bord supérieur jusqu'à l'encoche.



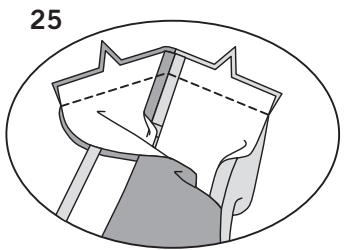
**22.** Rentez au fer 1.5 cm sur le bord inférieur de la doublure. Coupez le bord pressé à 1 cm.



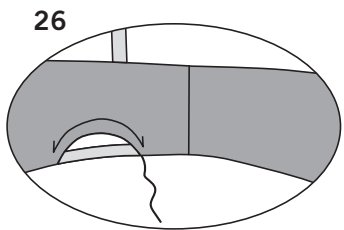
**23.** Épinglez la doublure sur le corsage, ENDROIT CONTRE ENDROIT, en faisant coïncider les milieux, les grands pois et les coutures. Piquez l'empiècement devant et le bord de l'encolure, en arrêtant la piqûre aux grands pois. Piquez l'empiècement dos sur les grands pois. Piquez les emmanchures jusqu'à 7.5 cm des coutures d'épaule. Egalisez les coutures.



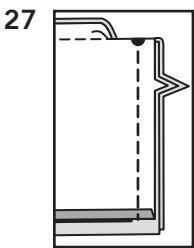
**24.** Retournez la doublure vers l'intérieur. Pressez.



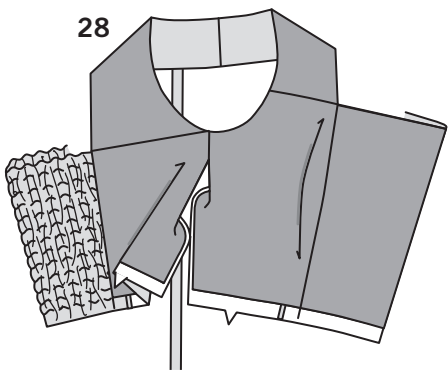
**25.** Dépliez la doublure sur les épaules. Épinglez le corsage devant et le corsage dos sur les épaules; puis épinglez les bords de la doublure ensemble. Piquez en couture continue.



**26.** Rabattez la doublure. Rentez au fer 1.5 cm sur les bords de l'ouverture de l'emmanchure. Cousez les bords pressés ensemble aux POINTS COULES.

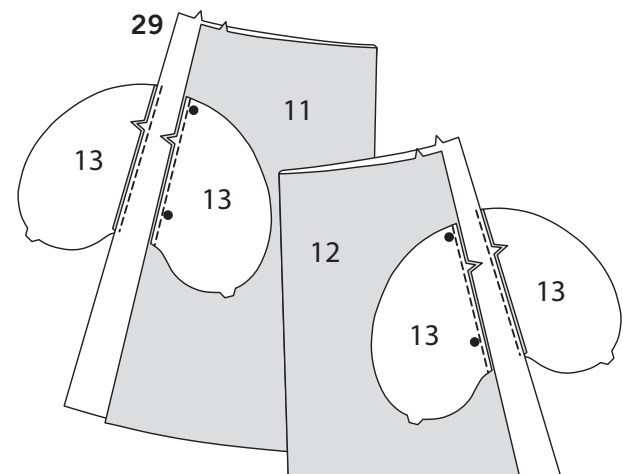


**27.** Dépliez la doublure de corsage côté dos. Épinglez la doublure sur le corsage côté dos (par-dessus le corsage dos). Piquez à travers toutes les couches. Egalisez les coutures.

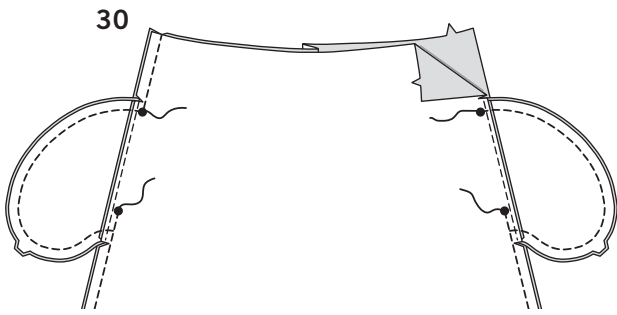


**28.** Retournez de nouveau la doublure de corsage côté dos vers l'intérieur. Pressez.

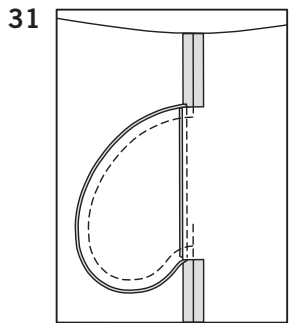
## JUPE



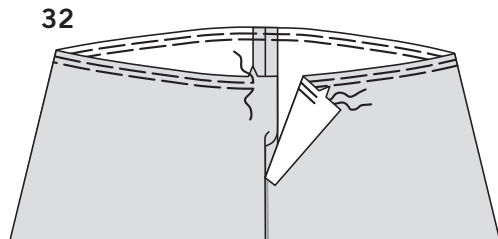
**29.** ENDROIT CONTRE ENDROIT, épinglez une poche (13) sur chaque jupe devant (11) et jupe dos (12), en faisant coïncider les grands pois, ayant les bords non finis au même niveau. Piquez en couture de 1 cm. Pressez la couture vers les poches, en pressant la poche vers l'extérieur.



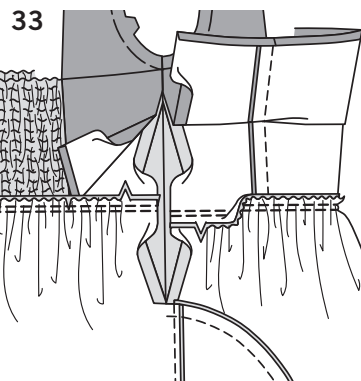
**30.** Épinglez la jupe devant et la jupe dos sur la couture du côté droit, en faisant coïncider les grands pois. Piquez la couture du côté DROIT, en laissant une ouverture entre les grands pois. Piquez les bords de la poche ensemble entre le côté. Piquez la couture du côté GAUCHE depuis le grand pois inférieur jusqu'au bord inférieur. Sur le côté GAUCHE, piquez les bords de la poche ensemble, entre la couture du côté. Crantez la valeur de couture de la jupe dos sur les extrémités des poches.



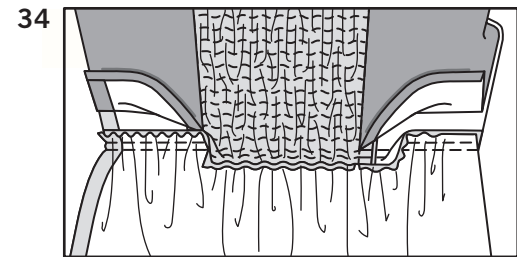
**31.** Ouvrez la couture au fer au-dessus et au-dessous des crans. Pressez les poches vers le devant.



**32.** FRONCEZ le bord supérieur de la jupe entre les encoches.



**33.** ENDROIT CONTRE ENDROIT, épinglez la jupe sur le corsage, en faisant coïncider les encoches, les milieux et les coutures latérales, en maintenant la doublure de corsage libre. Distribuez les fronces également. Bâissez. Piquez, puis piquez le corsage dos à 6 mm entre les coutures du côté dos. Crantez les valeurs de couture de la jupe sur les coutures du côté dos.

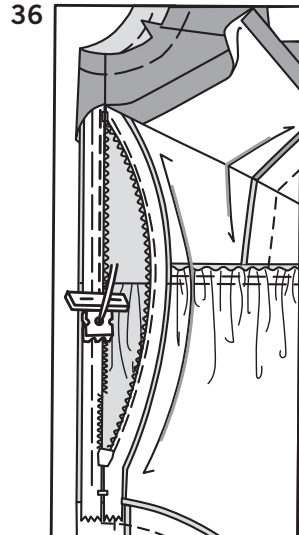
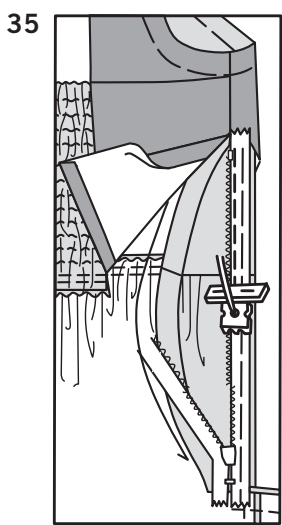


**34.** Retournez les coutures du corsage dos vers la jupe et les coutures restantes vers le corsage.

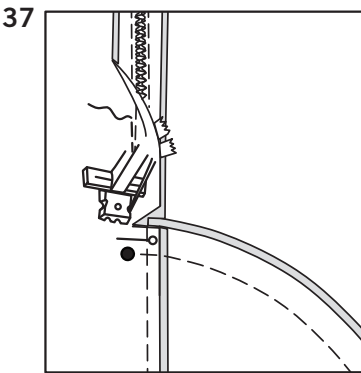
## FERMETURE A GLISSIERE

**NOTE :** Piquez la fermeture à glissière en utilisant un pied à fermeture à glissière invisible. Avant de commencer, assurez-vous d'aligner l'aiguille avec le centre du pied à fermeture invisible, sinon l'aiguille peut casser. Si les spirales sont vers la GAUCHE du bord non fini, utilisez la rainure GAUCHE et si elles sont vers la DROITE du bord non fini, utilisez la rainure DROITE.

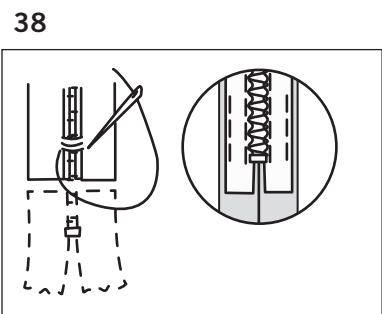
**35.** Ouvrez la fermeture et pressez le ruban à plat sur l'ENVERS, en déroulant les spirales. Ne les pressez pas. (Utilisez le fer réglé à basse température.) En maintenant la doublure et les poches libres, sur l'ENDROIT, épinglez le côté DROIT de la fermeture vers le bas sur le côté DROIT de l'ouverture de la fermeture. Ayez la spirale le long de la ligne de couture, le ruban sur la valeur de couture et l'arrêt supérieur à 3 mm au-dessous de l'encoche, comme illustré. Bâissez à la main le long du centre du ruban. Placez le pied à fermeture en haut de la fermeture avec la rainure DROITE du pied par-dessus la spirale. Piquez sur le ruban jusqu'au plus proche possible de la partie supérieure de la poche. Piquez au point arrière pour renforcer.



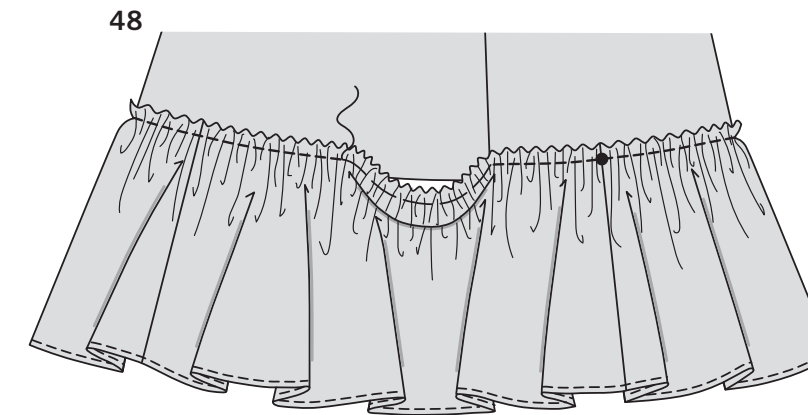
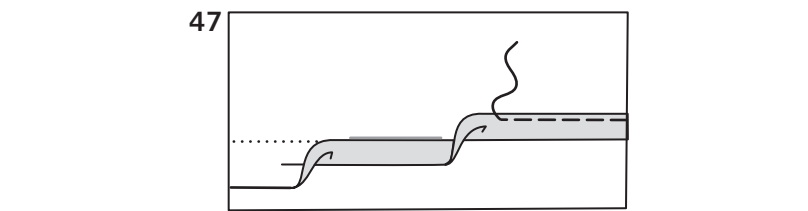
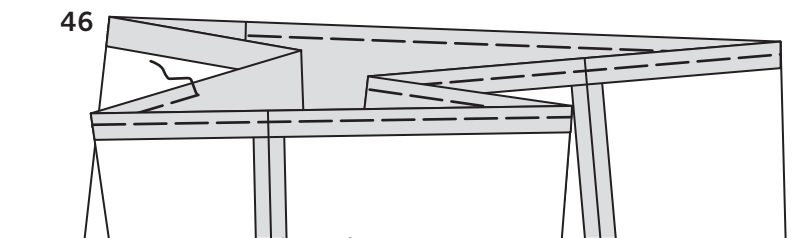
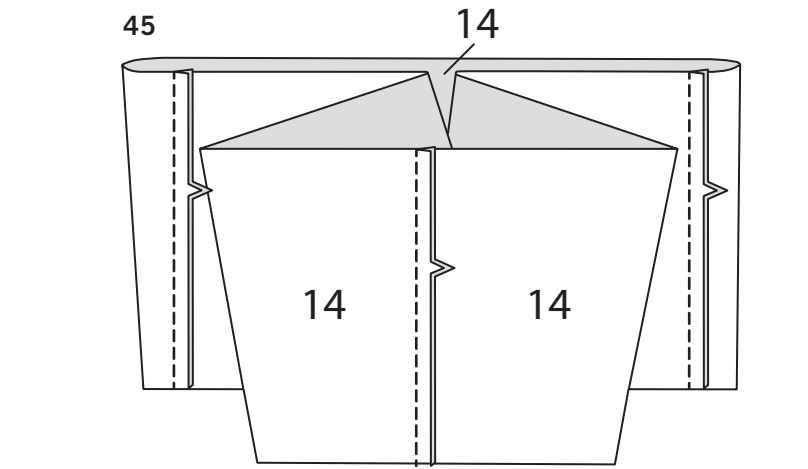
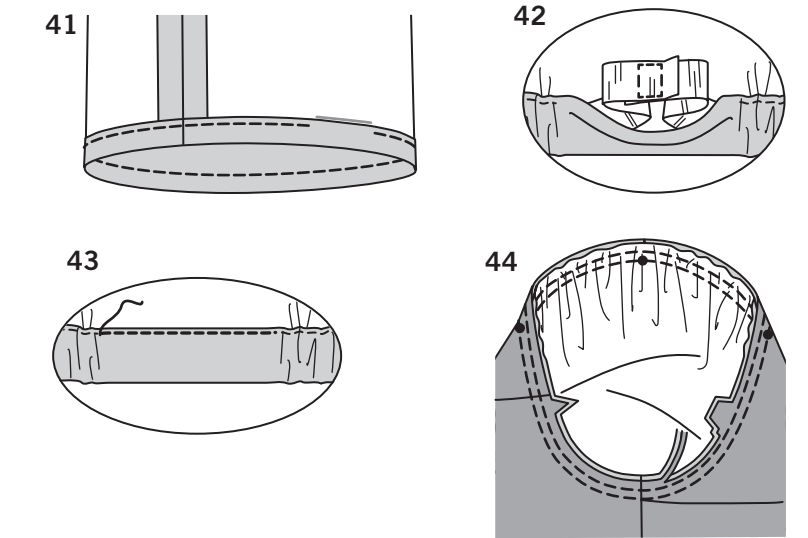
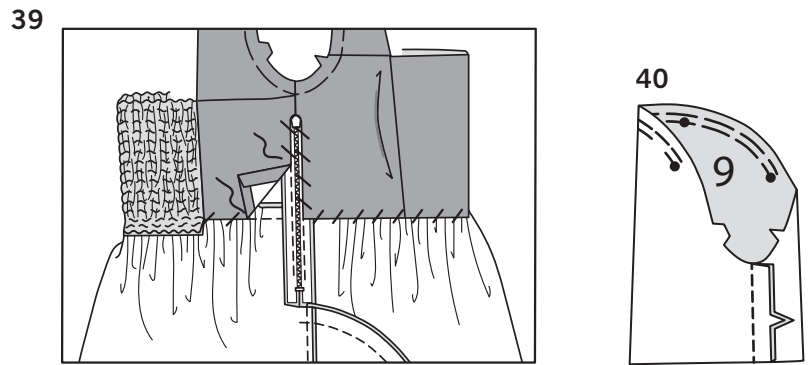
**36.** Épinglez de la même façon l'autre moitié de la fermeture sur le côté GAUCHE de l'ouverture de la fermeture. Assurez-vous que les bords supérieurs de la robe soient au même niveau et que les coutures de taille coïncident. Bâissez à la main le long du centre du ruban. Placez le pied à fermeture en haut de la fermeture avec la rainure GAUCHE par-dessus la spirale. Piquez jusqu'au plus proche possible de la partie supérieure de la poche. Piquez au point arrière pour renforcer.



**37.** Fermez la fermeture et vérifiez qu'elle ne soit pas visible de l'ENDROIT. Tirez les extrémités libres du ruban de la fermeture à l'opposé de la valeur de couture. Épinglez la couture du côté GAUCHE restante ensemble au-dessous de la fermeture. Placez le pied à fermeture vers la GAUCHE de sorte que l'aiguille descende à travers l'encoche extérieure du pied. Commencez à piquer à 6 mm au-dessus du point le plus bas et légèrement vers la GAUCHE. Piquez le reste de la couture jusqu'au grand pois.



**38.** Il peut être nécessaire de raccourcir la fermeture. Pour raccourcir, surfilez à travers la fermeture au-dessous de l'ouverture. Coupez la fermeture jusqu'à 1.5 cm du nouvel arrêt. Si vous le désirez, dépliez chaque valeur de couture sur l'extrémité de la fermeture et piquez le ruban jusqu'à la valeur de couture.



39. Rabattez la doublure, en repliant les extrémités pour dégager les dents de la fermeture. Pressez. Cousez la doublure aux rubans de la fermeture et le bord pressé par-dessus la couture aux points coulés.

MANCHE A

40. **FRONCEZ** la partie supérieure de la manche (9) entre les petits pois. Piquez la couture de dessous de bras.

41. Pressez 1.3 cm sur le bord inférieur de la manche vers l'INTERIEUR, en formant une coulisse. Piquez à 1 cm du bord inférieur de la coulisse, en laissant une ouverture pour enfiler l'élastique.

42. Coupez deux morceaux d'élastique de la longueur du guide pour élastique (10). Enfilez l'élastique dans la coulisse. Superposez les extrémités et piquez-les solidement.

43. Piquez en fermant l'ouverture. Distribuez l'ampleur également. **ASTUCE-** pour vous assurer que l'élastique n'est pas tordu au moment de porter le vêtement, piquez à travers toutes les couches de la coulisse dans le sillon de chaque couture.

44. Retournez la manche à l'ENDROIT. Tenez le corsage à l'ENVERS avec l'emmanchure vers vous. ENDROIT CONTRE ENDROIT, épinglez la manche sur le bord de l'emmanchure avec le petit pois du milieu sur la couture d'épaule, en faisant coïncider les coutures de dessous de bras, les encoches et les petits pois restants. Tirez sur le fil de fronces. Bâissez. Piquez, puis piquez à 3 mm de la première piqûre. Egalisez la couture au-dessous des encoches près de la piqûre. Ne pressez que la valeur de couture.

VOLANT

45. ENDROIT CONTRE ENDROIT, piquez les extrémités du volant (14) ou du volant (15), en faisant coïncider les encoches.

46. Retournez le bord supérieur du volant vers l'intérieur le long de la ligne de pliure. Pressez. À grands points, piquez le long de la ligne du faufil.

47. Relever la valeur de couture d'ourlet au fer sur le bord inférieur du volant. Pour former un ourlet étroit, rentrez le bord non fini jusqu'à ce qu'il rejoigne le pli. Pressez. Piquez l'ourlet en place.

48. Ayant les endroits vers le haut, épinglez le volant sur le bord inférieur de la robe, en faisant coïncider une couture avec le milieu dos et les coutures restantes avec les grands pois sur le devant, ayant la ligne de fronces à 1.5 cm au-dessus du bord inférieur de la robe. Tirez sur le faufil pour ajuster. Bâissez. Piquez le long du faufil, à travers toutes les couches.