

1 / 3

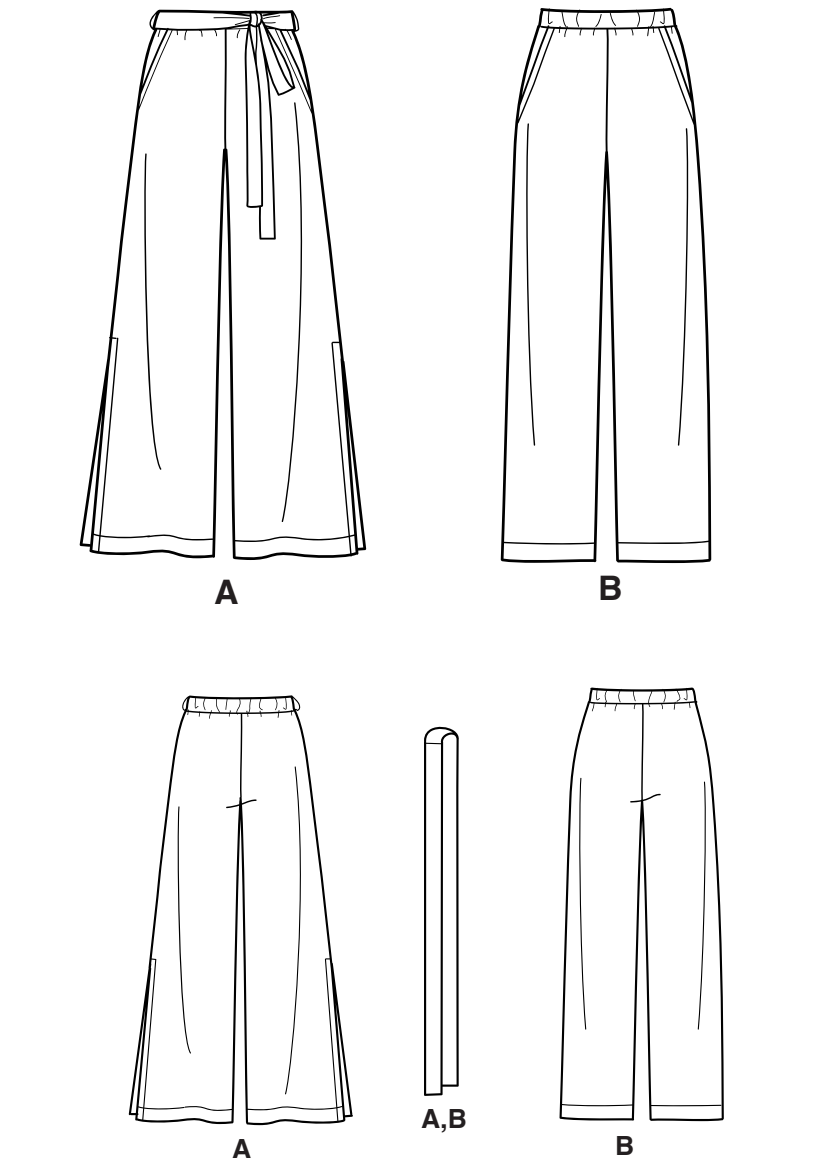
NEWLOOK® N6691

 www.simplicity.com

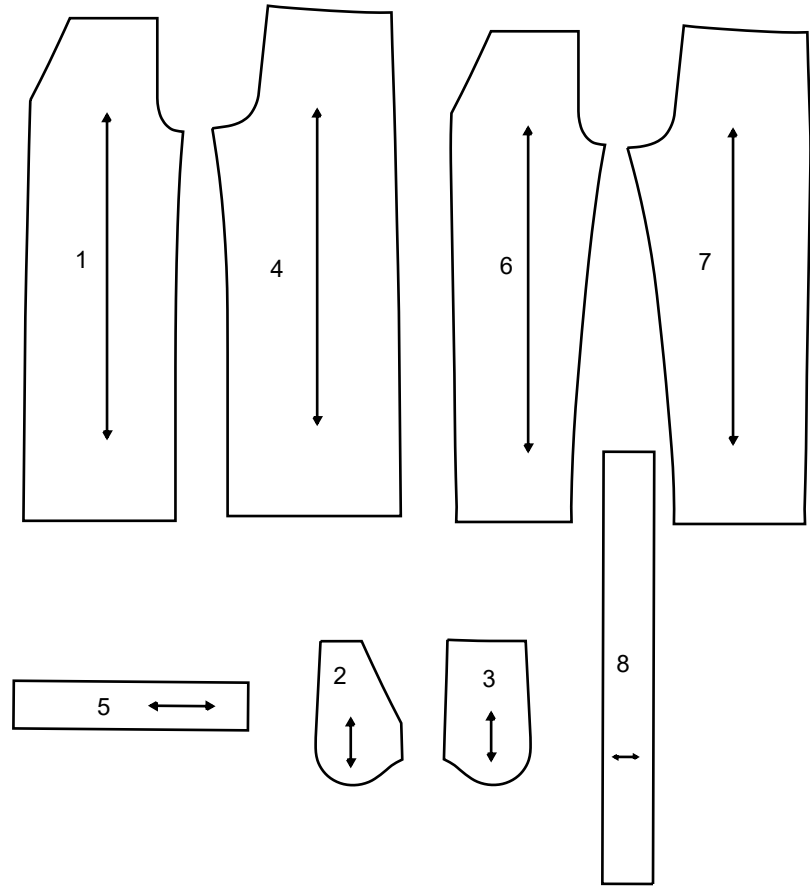
 info@simplicity.com

 1-888-588-2700

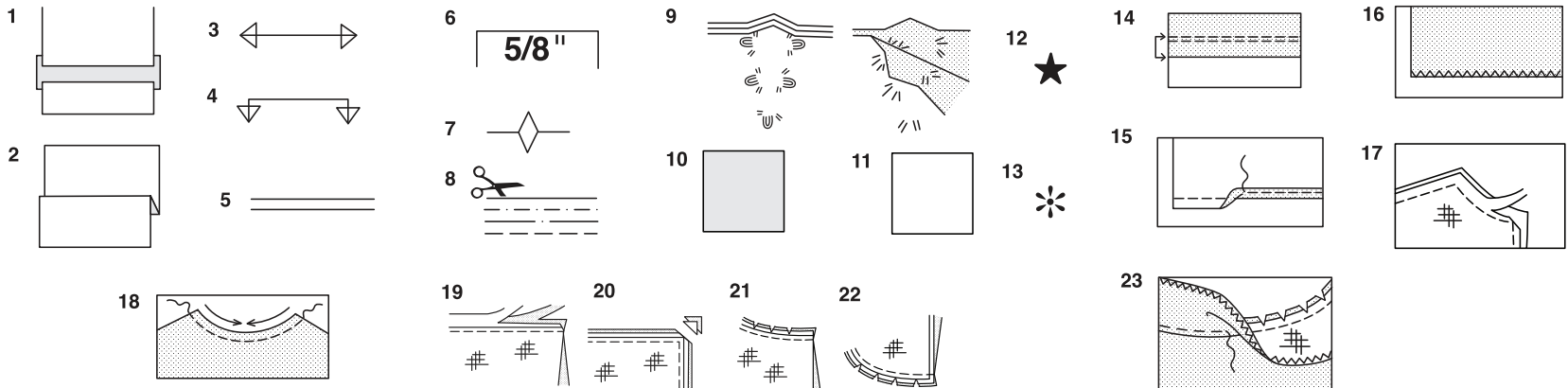
Merci d’avoir acheté ce patron de Simplicity.
Nous avons déployé tous nos efforts pour vous offrir un produit de haute qualité.



8 PIÈCES DE PATRON



- 1 DEVANT - A
- 2 PAREMENTURE DE POCHE - A,B
- 3 EMPIECEMENT DEVANT ET POCHE - A,B
- 4 DOS - A
- 5 COULISSE- A,B
- 6 DEVANT - B
- 7 DOS - B
- 8 CEINTURE NOUEE - A,B



Comment Utiliser Votre Patron
Multi-Tailles

D’abord Preparez Votre Patron
Choisissez les pièces de patron selon le modèle que vous voulez faire.

Ce patron est fait aux mesures du corps avec aisance prévue pour le confort et l’élégance. Si vos mesures diffèrent de celles indiquées sur l’enveloppe du patron, ajustez les pièces avant de les placer sur le tissu.

Vérifiez la mesure depuis la base du cou jusqu’à la taille et la longueur de la robe, au bes oin modifiez la pièce. Les lignes pour rallonger et raccourcir sont indiquées.

1. **POUR RALLONGER:** Coupez la pièce entre les lignes tracées et placez le papier au-dessous. Disposez la pièce et épinglez-la sur le patron.
2. **POUR RACCOURCIR:** Pliez le long des lignes tracées pour former un pli mesurant la moitié de la longueur à raccourcir, ex: 1.3cm de large pour raccourcir de 2.5.cm

Marques Du Patron

3. **DROIT FIL:** placez-le à une distance régulière de la lisière ou d’un droit fil.
4. **PLIURE:** placez-la sur la pliure du tissu.
5. **LIGNES POUR RALLONGER OU RACCOURCIR**
6. **VALEUR DE COUTURE:** de 5/8” (1.5cm) sauf indication contraire.
7. **CRANS:** superposez les crans.
8. **LIGNES DE COUPE:** les patrons multi-tailles ont différentes lignes de coupe pour différentes tailles.
9. **POINTS DE TAILLEUR:** Avec du fil double, faites deux points lâches de façon à former une bride traversant le tissu et le patron en laissant dépasser de longs bouts. Coupez la bride pour ôter le patron. Coupez le fil entre les épaisseurs de tissu. Lai ssez les bouts de fil.

Plans de Coupe

Instructions Pour La Coupe

POUR LE TISSU PLIE OU EN DOUBLE EPAISSEUR - Placez le tissu endroit contre endroit et épinglez le patron sur l’envers du tissu.

POUR EPAISSEUR UNIQUE - Epinglez le patron sur l’endroit du tissu.

N.B. - Les pièces de patron doivent être disposées plus près les unes des autres pour le s petites tailles. Faites des entailles dans la ligne de coupe.

AVANT d’ôter le patron du tissu, reportez toutes les marques en faisant des points de tailleur ou en utilisant du papier-calque de couturière.

10. CODE: patron côté imprimé sur le dessus
11. CODE: patron côté imprimé sur le dessous
12. CODE: Coupez toutes les pièces sauf celles qui dépassent au-delà du tissu, puis ouvrez le tissu et sur l’ENDROIT du tissu, coupez dans les positions indiquées
13. CODE: Pour les plans de coupe avec ou sans sens assurez-vous que le tissu es t placé avec le sens ou les motifs dans la même direction.

Avant d’épingler la pièce de patron sur le tissu, repassez- la a sec avec un fer chaud pour oter les plis

Instructions De Couture

Code	Endroit	Envers	Entoilage	Doublure
------	---------	--------	-----------	----------

Cousez le vêtement en suivant les **Instructions de Couture.**

EPINGLEZ ou bâtissez les coutures en superposant les crans.

PIQUEZ en coutures de 5/8” (1.5cm) sauf indication contraire

OUVREZ LES COUTURES AU FER, sauf indication contraire, en crantant au besoin de façon que les coutures soient bien plates.

14. POUR SOUTENIR ou FRONCER- Relâchez légèrement la tension de l’aiguille. L’ENDROIT vers vous, piquez à longs points à 5/8” (1.5cm) du bord coupé. Repiquez à 1/4” (6mm) dans la valeur de couture.

FINITON DU BORD - Finissez les bords non finis des coutures, ourlets et parement ures en utilisant l’une des méthodes suivantes:

15. Piquez à 1/4” (6mm) du bord, rentrez le long de la piqûre et piquez.

16. Piquez les bords non finis à point zig-zag ou overlock.

17. ENTOILAGE - Epinglez l’entoilage sur l’ENVERS du tissu. Biaisiez les coins qui seront pris dans les coutures. Faites un bâti-machine à 1/2” (1.3cm) du bord coupé (paraissant seulement sur la première illustration). Recoupez l’entoilage tout près du bâti. Pour l’entoilage THERMOCOLLANT, suivez les indications du fabricant.

18. PIQURE DE SOUTIEN - Piquez à 1/2” (1.3cm) du bord coupé dans la direction des flèches (paraissant sur le premier croquis seulement).

COUPE EN DEGRADE - Recoupez les valeurs de couture en dégradé.

19. Recoupez les coutures fermées.

20. Biaisiez les coins

21. Crantez les angles

22. Crantez les courbes

23. SOUS-PIQUEZ - Repassez la parementure en dehors du vêtement; repassez la couture vers la parementure. Avec la parementure vers vous, sous-piquez tout près de la couture à travers la parementure et les valeurs de

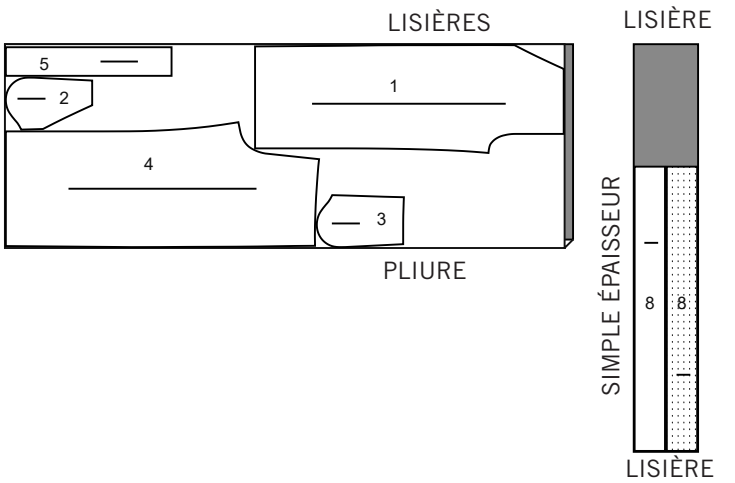
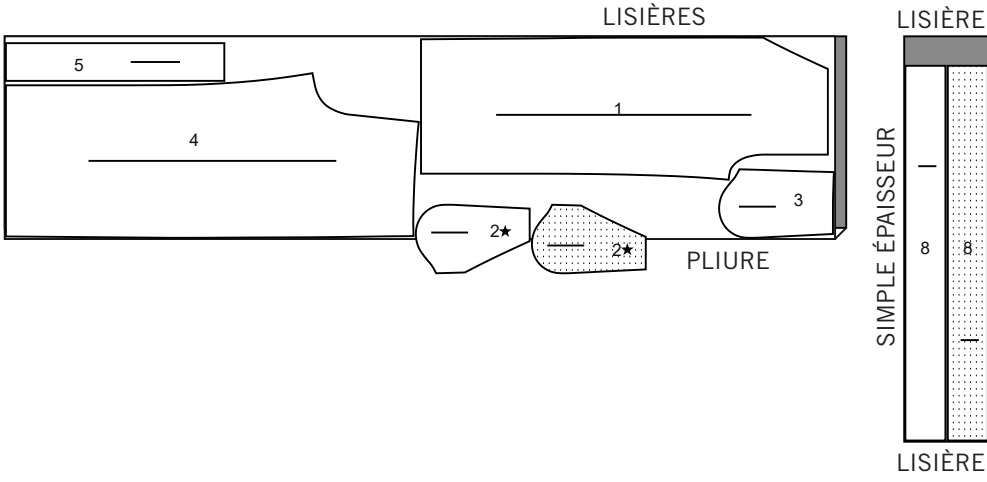
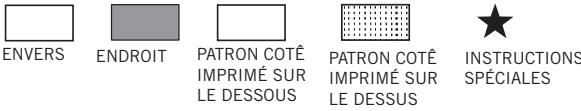
Plans de Coupe

A PANTALON

UTILISEZ LES PIÈCES 1 2 3 4 5 8

44” 45” (115CM)
AVEC SENS

58” 60” (150CM)
AVEC SENS

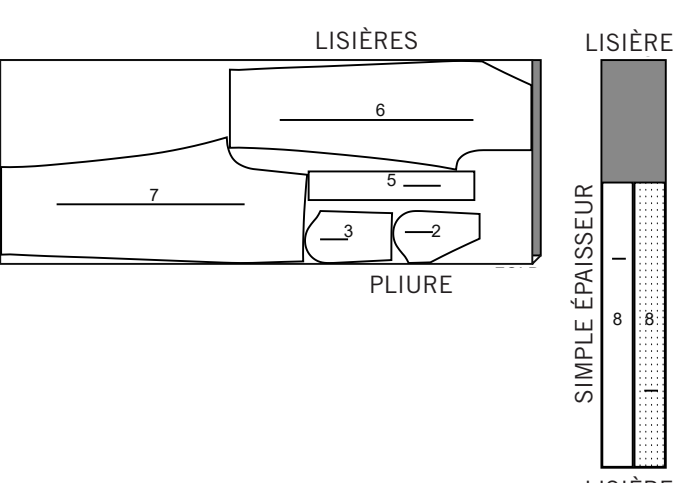
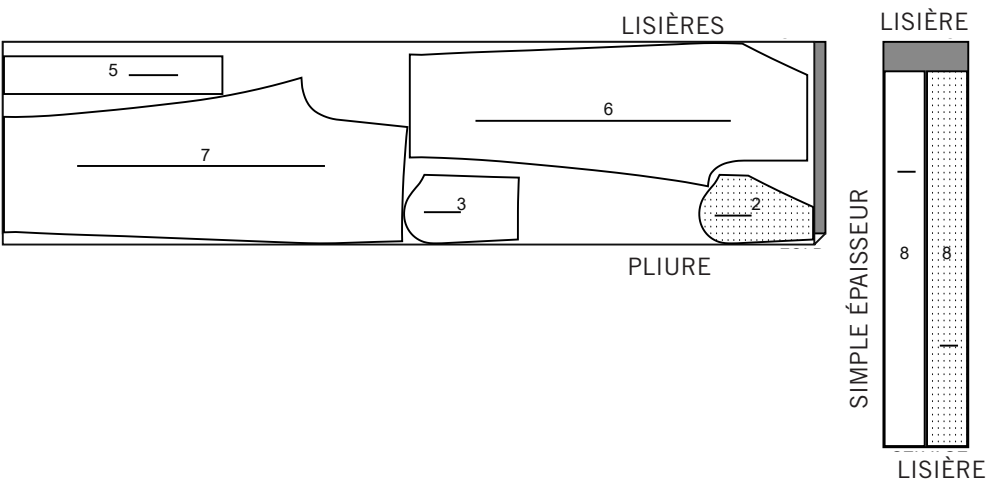


B PANTALON

UTILISEZ LES PIÈCES 2 3 5 6 7 8

44” 45” (115CM)
AVEC SENS

58” 60” (150CM)
AVEC SENS

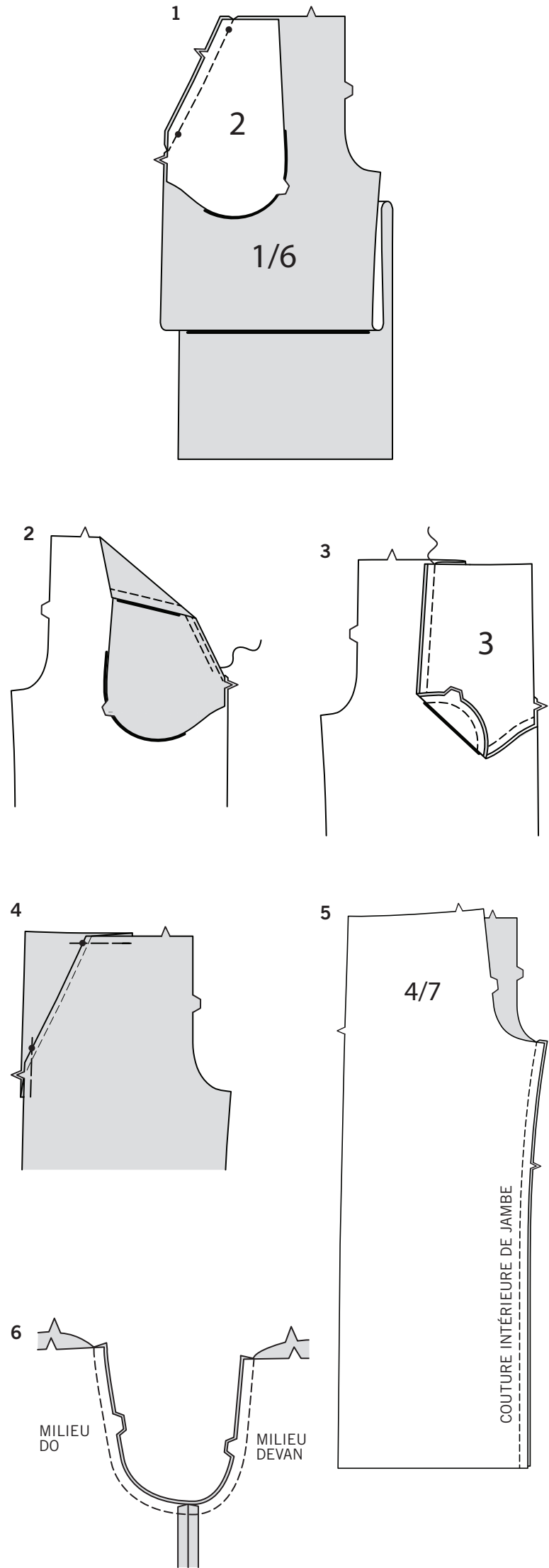


LES PIÈCES DE PATRON SONT INDiquÉES PAR NUMÉROS QUAND ELLES SONT UTILISÉES POUR LA PREMIÈRE FOIS.
PIQUEZ LES COUTURES ENDROIT CONTRE ENDROIT SAUF INDICATION CONTRAIRE.

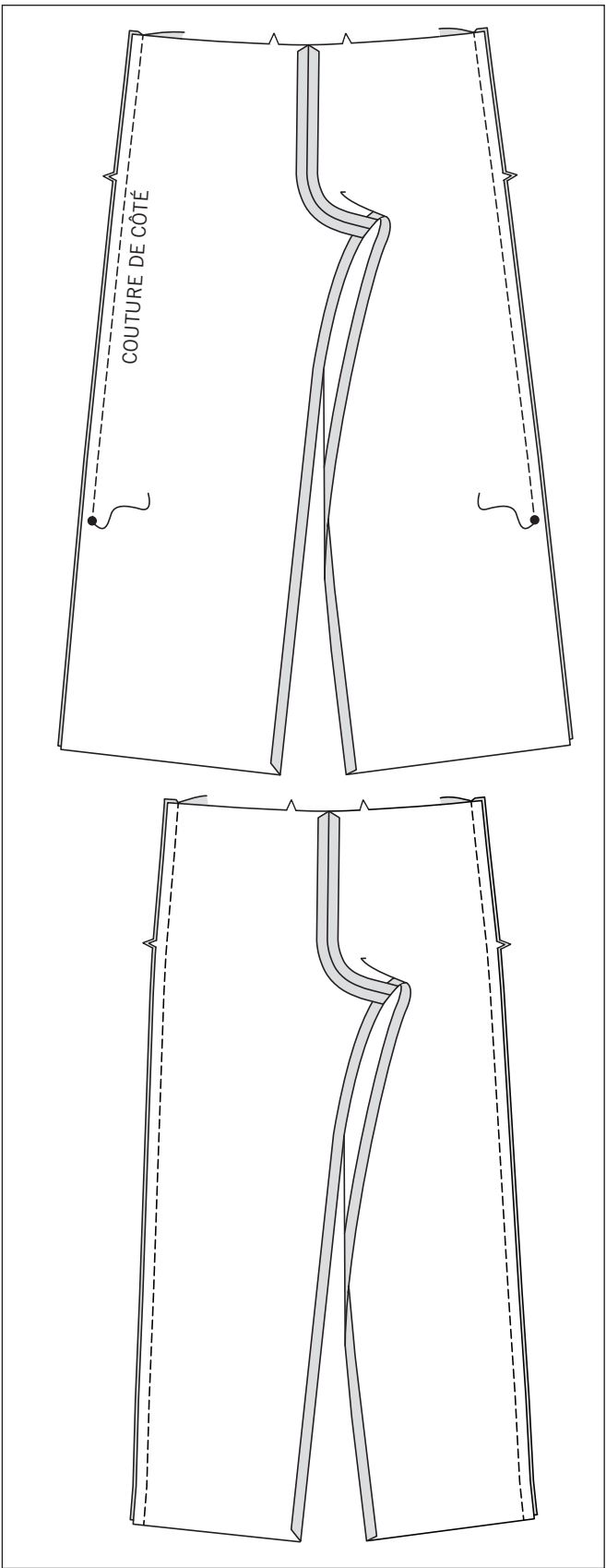
PANTALON A, B

NOTE: Les croquis montrent le premier modèle, sauf indiqué différemment.

1. Ayant ENDROIT CONTRE ENDROIT et les bords non finis au même niveau, épinglez la parementure de poche (2) sur le pantalon devant (1 ou 6), le long du bord diagonal, en faisant coïncider les petits pois.
Piquez. Egalisez la couture.
2. **SOUS-PIQUEZ** la parementure de poche. Retournez-la vers l'INTERIEUR; pressez.
Sur l'ENDROIT, surpiquez à 6 mm du bord fini.
3. Sur l'ENVERS, ENDROIT CONTRE ENDROIT, épinglez l'empiecement devant et poche (3) sur la parementure.
Piquez le bord à encoche double, comme illustré.
4. Sur l'ENDROIT, superposez le pantalon devant à la pièce de l'empiecement et poche, en faisant coïncider les petits pois, ayant les bords non finis au même niveau; épinglez. Bâissez les bords latéraux et supérieurs ensemble.
5. Piquez chaque pantalon devant et pantalon dos (4 ou 7) sur les coutures intérieures de la jambe.
6. ENDROIT CONTRE ENDROIT, épinglez la couture du milieu, en faisant coïncider les coutures intérieures de la jambe et les encoches. Piquez.
Pour renforcer la couture, piquez à nouveau par-dessus la première piqûre.



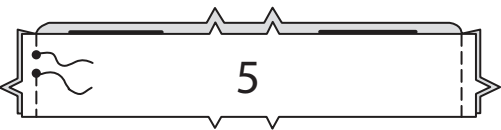
7



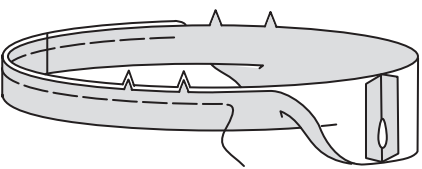
7. ENDROIT CONTRE ENDROIT, épinglez le devant et le dos sur les coutures latérales.

POUR LE MODELE A- Piquez le pantalon devant et le dos sur les coutures latérales, en piquant du bord supérieur au grand pois, en piquant au point arrière sur le petit pois pour renforcer la couture.
POUR LE MODELE B- Piquez le pantalon devant et le dos sur les coutures latérales.

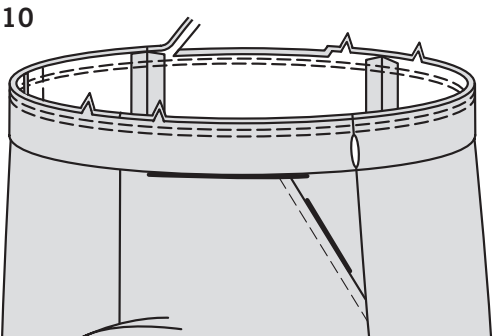
8



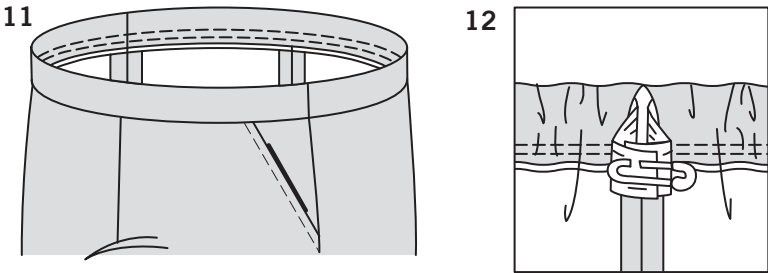
9



10



8. **POUR LES DEUX MODELES –** ENDROIT CONTRE ENDROIT, piquez les coutures de coulisse (5), en laissant une ouverture sur la couture latérale GAUCHE entre les petits pois, comme illustré. Piquez au point arrière sur les petits pois pour renforcer la couture.
9. Ouvrez les coutures au fer.
Pliez la coulisse en deux dans le sens de la longueur, ENVERS CONTRE ENVERS, ayant les bords non finis au même niveau. Bâissez les bords non finis ensemble. Le côté avec l'ouverture est le dessous de la coulisse.
10. Avec le dessous de la coulisse vers vous, épinglez la coulisse sur le pantalon en faisant coïncider les milieux et les coutures latérales. Piquez sur la ligne de couture, puis piquez à 6 mm de la première piqûre dans la valeur de couture.
Egalisez près de la seconde piqûre.

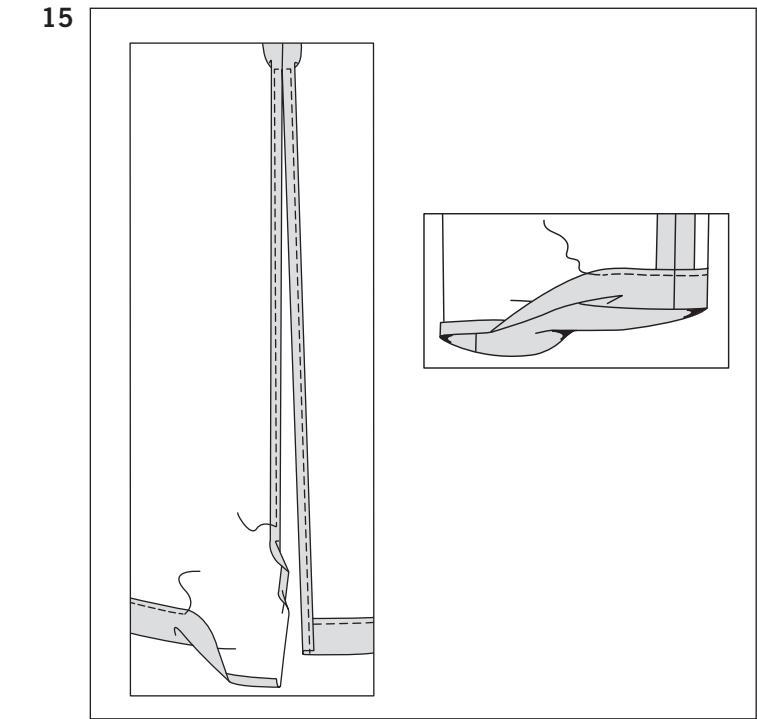
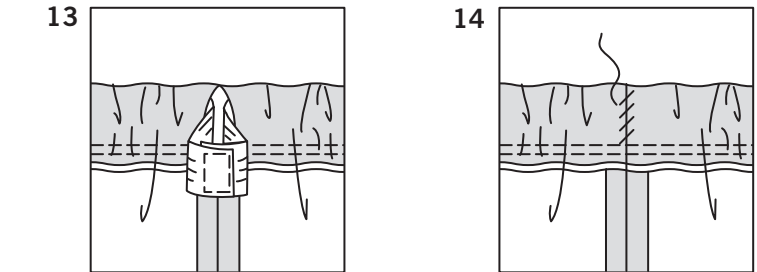


11.Pressez la couture vers le vêtement, en pressant la coulisse vers l'extérieur.

12.Coupez un morceau d'élastique de la mesure du tour de taille, plus 2.5 cm.
Enfilez l'élastique dans la coulisse.
Superposez les extrémités et fixez-les avec une épingle de sûreté.
Essayez le vêtement et ajustez.

13.Piquez solidement les extrémités de l'élastique.

14.Cousez les bords de l'ouverture de la coulisse ensemble aux points coulés.
Distribuez l'ampleur également.
ASTUCE – Pour vous assurer que l'élastique ne soit pas tordu au moment de porter le vêtement, piquez à travers toutes les couches de la coulisse dans le sillon de chaque couture.



15.**POUR LE MODELE A-** Repliez au fer l'ourlet sur le bord inférieur du pantalon. Rentrez au fer 6 mm sur le bord non fini. Piquez près du bord intérieur pressé.
Rentrez au fer 1.5 cm sur les bords de la fente.
Rentrez au fer 6 mm sur le bord non fini; piquez, en piquant à angle droit au-dessus de l'ouverture.
POUR LE MODELE B- Repliez au fer l'ourlet sur le bord inférieur du pantalon. Rentrez au fer 6 mm sur le bord non fini. Piquez près du bord intérieur pressé.

CEINTURE A, B

1. Piquez les extrémités avec encoche des pièces de la ceinture nouée (8).

2. Pliez la ceinture en deux dans le sens de la longueur, ENDROIT CONTRE ENDROIT.
Piquez les extrémités et le long bord, en laissant une ouverture pour retourner.
Egalisez la coutures et biaisez les coins.

3. Retournez la ceinture; pressez. Cousez les bords de l'ouverture ensemble aux points coulés.

4. **FACULTATIF** -Sur l'ENDROIT, surpiquez à 6 mm de tous les bords de la ceinture nouée.

