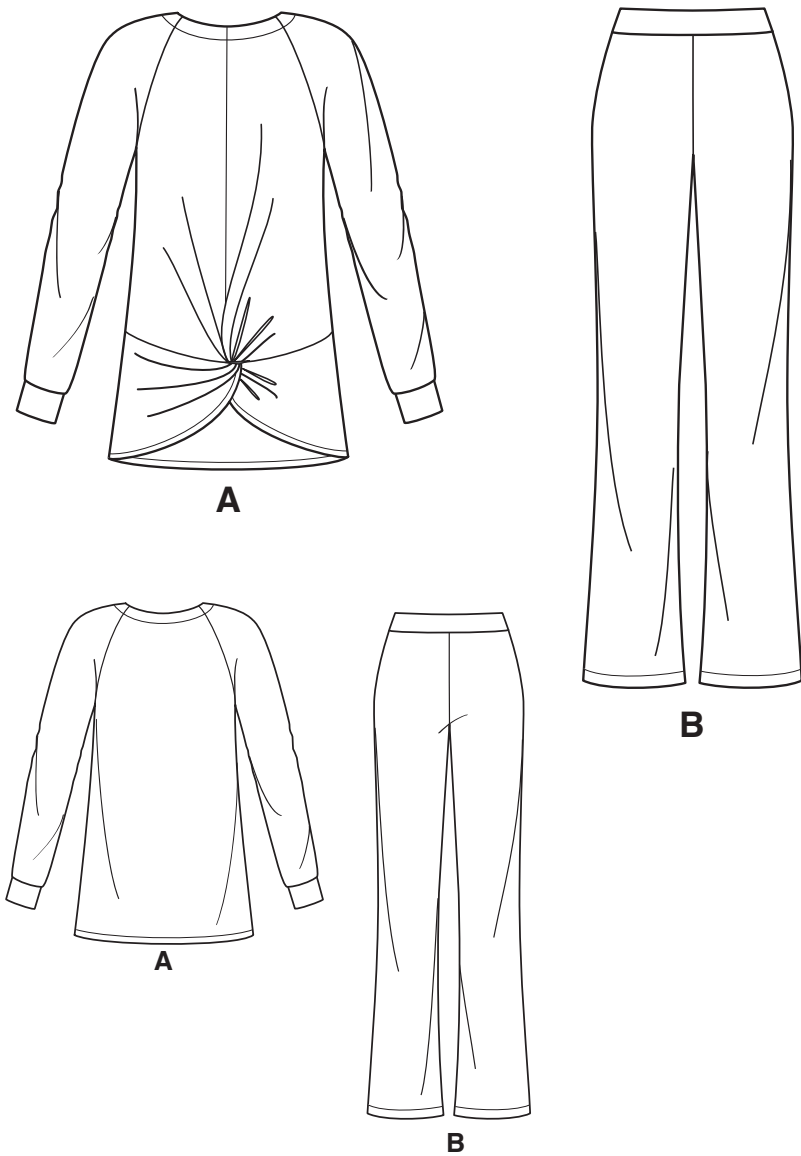


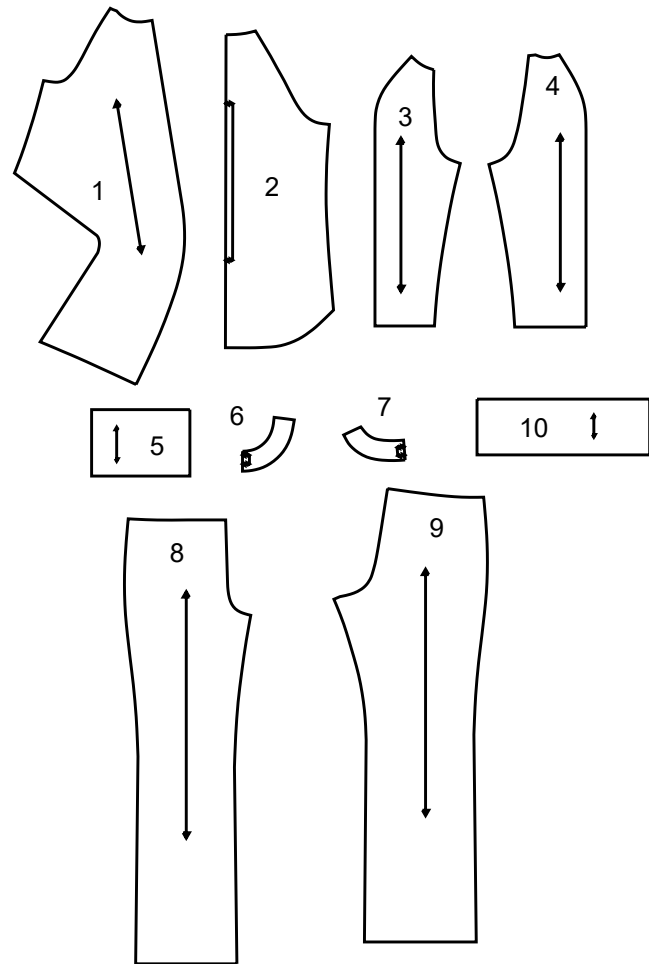
1 / 4
NEWLOOK® N6689

www.simplicity.com info@simplicity.com 1-888-588-2700

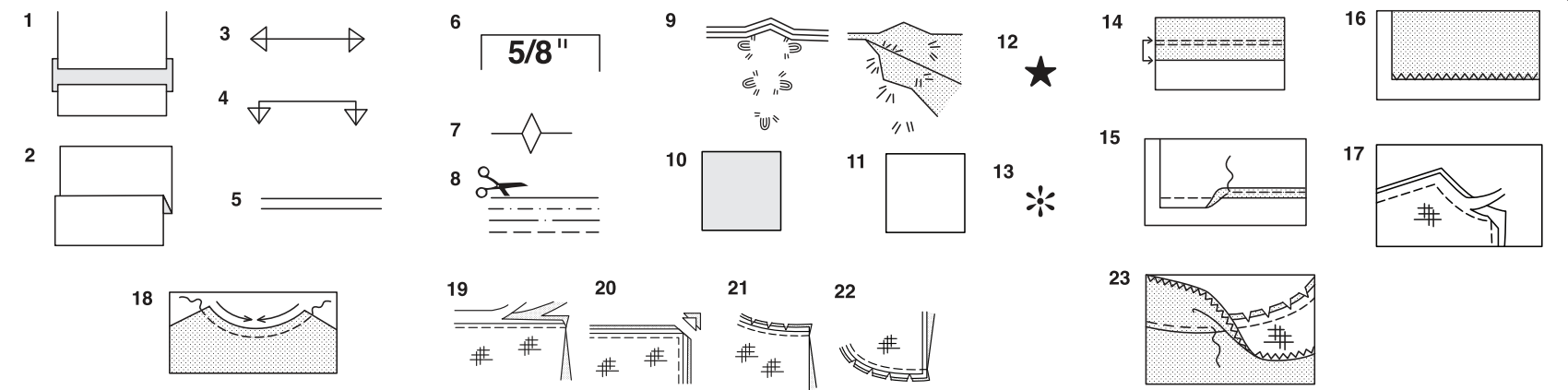
Merci d'avoir acheté ce patron de Simplicity. Nous avons déployé tous nos efforts pour vous offrir un produit de haute qualité.



10 PIÈCES DE PATRON S



- 1 DEVANT - A
- 2 DOS - A
- 3 MANCHE DEVANT - A
- 4 MANCHE DOS - A
- 5 BANDE DE MANCHE - A
- 6 PAREMENTURE DEVANT - A
- 7 PAREMENTURE DOS - A
- 8 DEVANT - B
- 9 DOS - B
- 10 COULISSE - B



Comment Utiliser Votre Patron Multi-Tailles

D'abord Préparez Votre Patron
Choisissez les pièces de patron selon le modèle que vous voulez faire.
Ce patron est fait aux mesures du corps avec aisance prévue pour le confort et l'élégance. Si vos mesures diffèrent de celles indiquées sur l'enveloppe du patron, ajustez les pièces avant de les placer sur le tissu.
Vérifiez la mesure depuis la base du cou jusqu'à la taille et la longueur de la robe, au besoin modifiez la pièce. Les lignes pour rallonger et raccourcir sont indiquées.

1. **POUR RALLONGER:** Coupez la pièce entre les lignes tracées et placez le papier au-dessous. Disposez la pièce et épinglez-la sur le tissu.
2. **POUR RACCOURCIR:** Pliez le long des lignes tracées pour former un pli mesurant la moitié de la longueur à raccourcir, ex: 1.3cm de large pour raccourcir de 2.5cm

Marques Du Patron

3. **DROIT FIL:** placez-le à une distance régulière de la lisière ou d'un droit fil.
4. **PLIURE:** placez-la sur la pliure du tissu.
5. **LIGNES POUR RALLONGER OU RACCOURCIR**
6. **VALEUR DE COUTURE:** de 5/8" (1.5cm) sauf indication contraire.
7. **CRANS:** superposez les crans.
8. **LIGNES DE COUPE:** les patrons multi-tailles ont différentes lignes de coupe pour différentes tailles.
9. **POINTS DE TAILLEUR:** Avec du fil double, faites deux points lâches de façon à former une bride traversant le tissu et le patron en laissant dépasser de longs bouts. Coupez la bride pour ôter le patron. Coupez le fil entre les épaisseurs de tissu. Laissez les bouts de fil.

Plans de Coupe

Instructions Pour La Coupe
POUR LE TISSU PLIE OU EN DOUBLE EPAISSEUR - Placez le tissu endroit contre endroit et épinglez le patron sur l'envers du tissu.
POUR EPAISSEUR UNIQUE - Épinglez le patron sur l'endroit du tissu.
N.B. - Les pièces de patron doivent être disposées plus près les unes des autres pour les petites tailles. Faites des entailles dans la ligne de coupe.
AVANT d'ôter le patron du tissu, reportez toutes les marques en faisant des points de tailleur ou en utilisant du papier-calque de couturière.

10. CODE: patron côté imprimé sur le dessus

11. CODE: patron côté imprimé sur le dessous

12. CODE: Coupez toutes les pièces sauf celles qui dépassent au-delà du tissu, puis ouvrez le tissu et sur l'ENDROIT du tissu, coupez dans les positions indiquées

13. CODE: Pour les plans de coupe avec ou sans sens assurez-vous que le tissu est placé avec le sens ou les motifs dans la même direction.

Avant d'épingler la pièce de patron sur le tissu, repassez-la à sec avec un fer chaud pour ôter les plis

Instructions De Couture

Code	Endroit	Envers	Entoilage	Doublure
	■	■	■	■

Cousez le vêtement en suivant les **Instructions de Couture.**
EPINGLEZ ou bâtissez les coutures en superposant les crans.
PIQUEZ en coutures de 5/8" (1.5cm) sauf indication contraire

OUVREZ LES COUTURES AU FER, sauf indication contraire, en crantant au besoin de façon que les coutures soient bien plates.

14. **POUR SOUTENIR ou FRONCER-** Relâchez légèrement la tension de l'aiguille. L'ENDROIT vers vous, piquez à longs points à 5/8" (1.5cm) du bord coupé. Repiquez à 1/4" (6mm) dans la valeur de couture.

FINITON DU BORD - Finissez les bords non finis des coutures, ourlets et parementures en utilisant l'une des méthodes suivantes:

15. Piquez à 1/4" (6mm) du bord, rentrez le long de la piqûre et piquez.

16. Piquez les bords non finis à point zig-zag ou overlock.

17. **ENTOILAGE -** Épinglez l'entoilage sur l'ENVERS du tissu. Biaisez les coins qui seront pris dans les coutures. Faites un bâti-machine à 1/2" (1.3cm) du bord coupé (paraissant seulement sur la première illustration). Recoupez l'entoilage tout près du bâti. Pour l'entoilage THERMOCOLLANT, suivez les indications du fabricant.

18. **PIQURE DE SOUTIEN -** Piquez à 1/2" (1.3cm) du bord coupé dans la direction des flèches (paraissant sur le premier croquis seulement).

COUPE EN DEGRADE - Recoupez les valeurs de couture en dégradé.

19. Recoupez les coutures fermées.

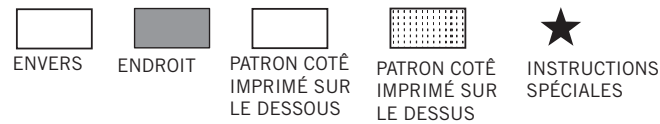
20. Biaisez les coins

21. Crantez les angles

22. Crantez les courbes

23. **SOUS-PIQUEZ -** Repassez la parementure en dehors du vêtement; repassez la couture vers la parementure. Avec la parementure vers vous, sous-piquez tout près de la couture à travers la parementure et les valeurs de

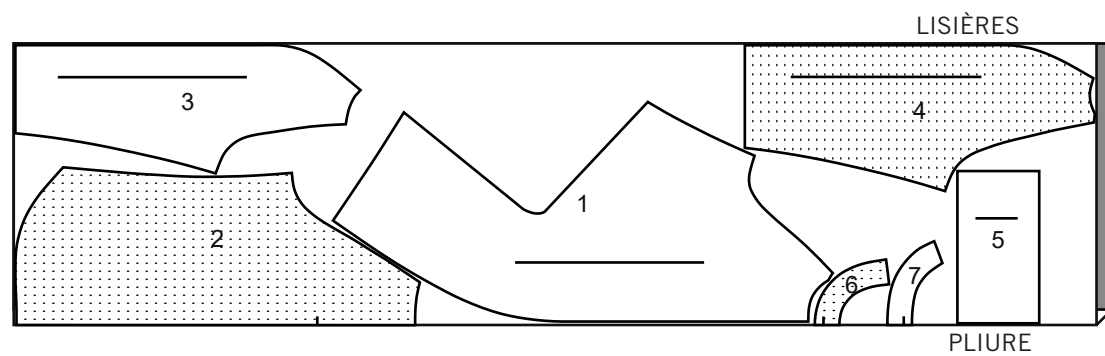
Plans de Coupe



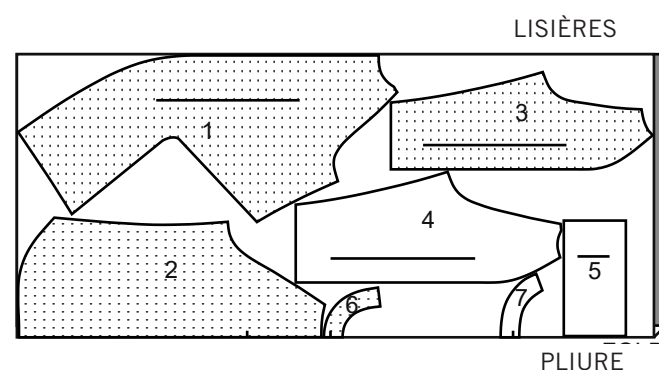
A TUNIQUE

UTILISEZ LES PIÈCES 1 2 3 4 5 6 7

44" 45" (115CM)
AVEC SENS



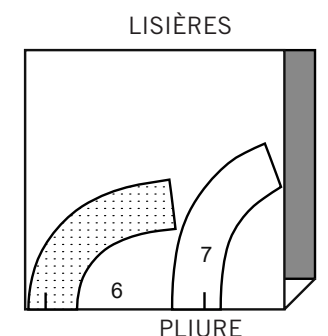
58" 60" (150CM)
AVEC SENS



ENTOILAGE

UTILISEZ LES PIÈCES 6 7

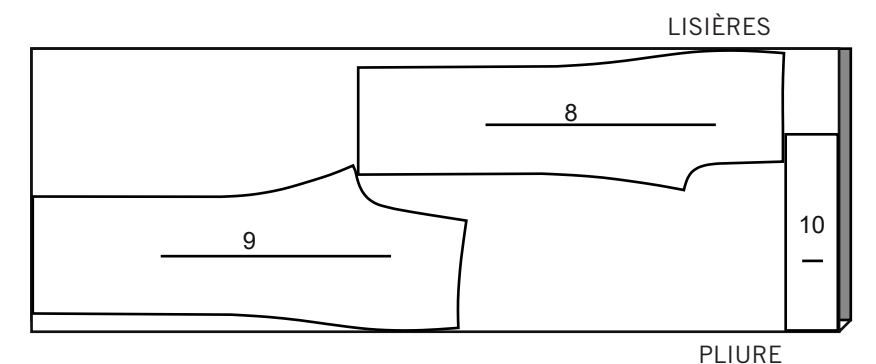
20" à 25" (51CM à 64CM)
THERMOCOLLANT



B LEGGINGS

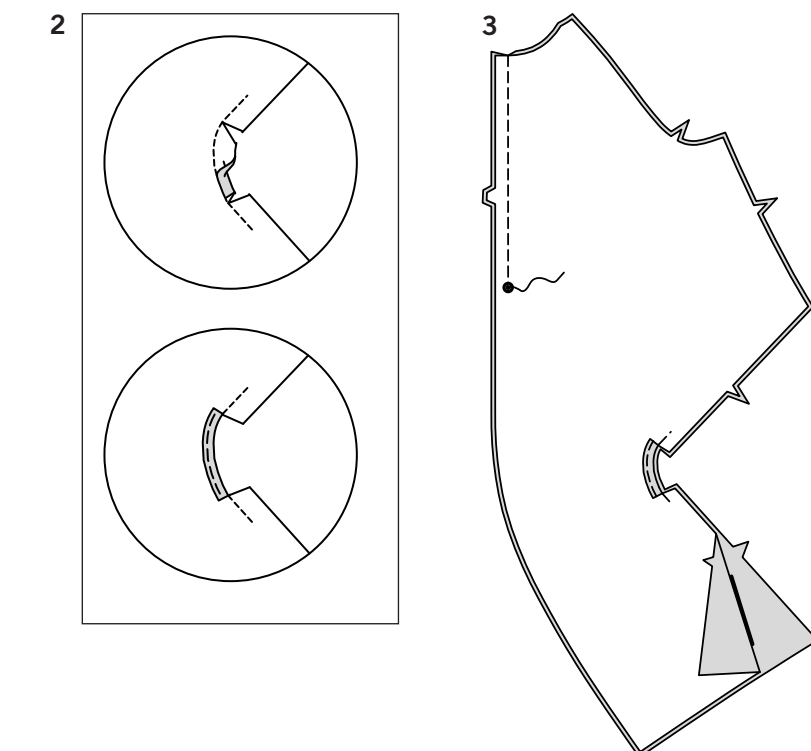
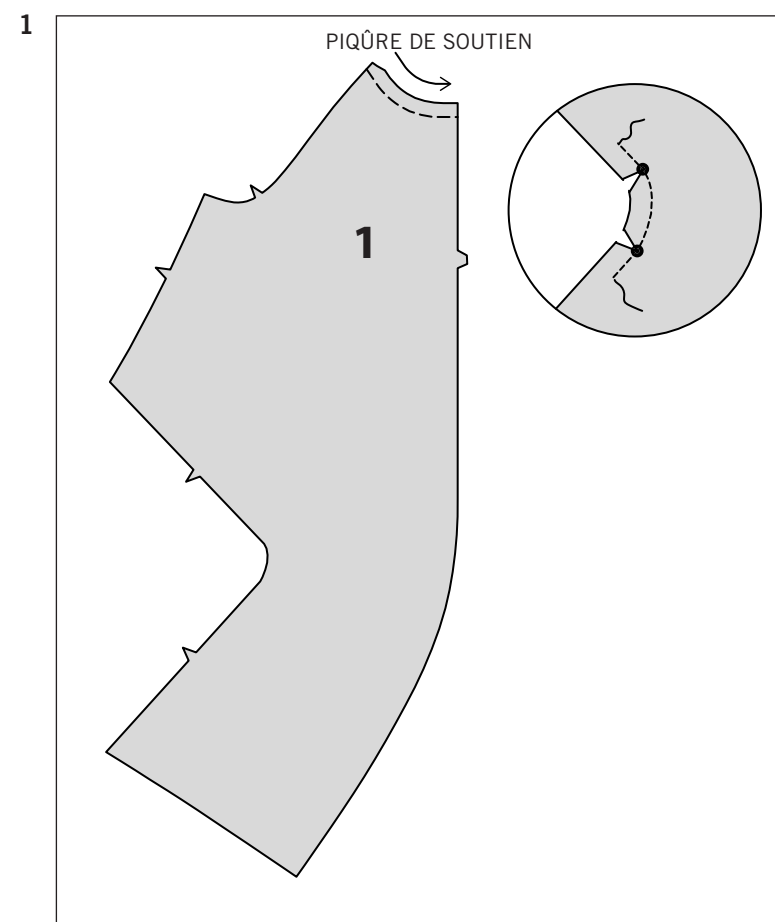
UTILISEZ LES PIÈCES 8 9 10

58" 60" (150CM)
AVEC SENS



SIMPLEMENT LES MEILLEURES TECHNIQUES DE COUTURE... POUR DES TRICOTS

- Utilisez une aiguille à pointe bille ou stretch.
- Diminuez la pression du pied-de-biche pour les tricots plus épais pour chandail; augmentez-la pour les tricots pour lingerie.
- Les tricots extensibles ont besoin de coutures assez souples pour "tomber" avec le tissu. Vous pouvez les coudre au point droit (en étirant légèrement le tissu au fur et à mesure que vous piquez), au point zigzag étroit ou au point machine extensible, ou à la surjeteuse.
- Quelques tricots ont besoin de très peu de pressage ou même il ne faut pas les presser au fur et à mesure. Utilisez le réglage de température convenable. Pressez légèrement ou utilisez de la vapeur.



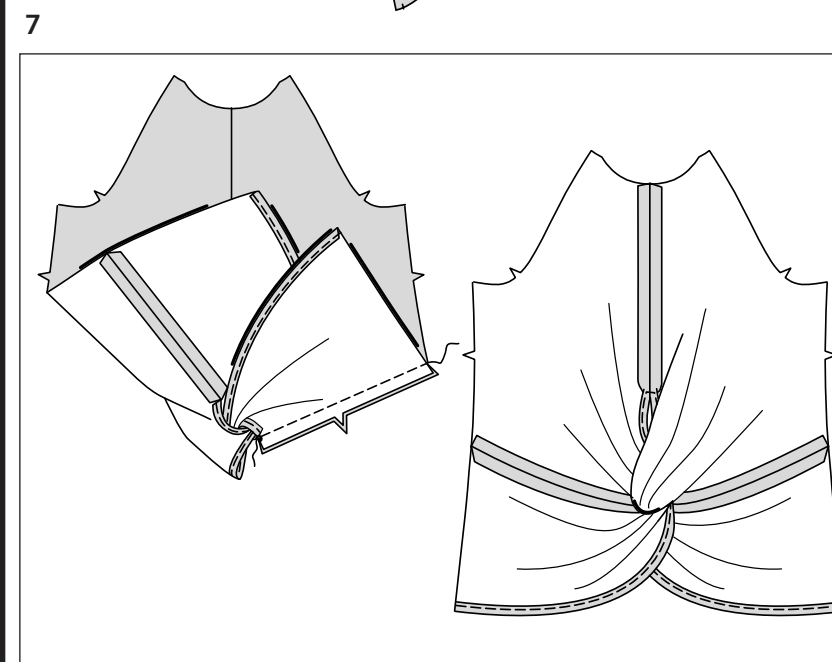
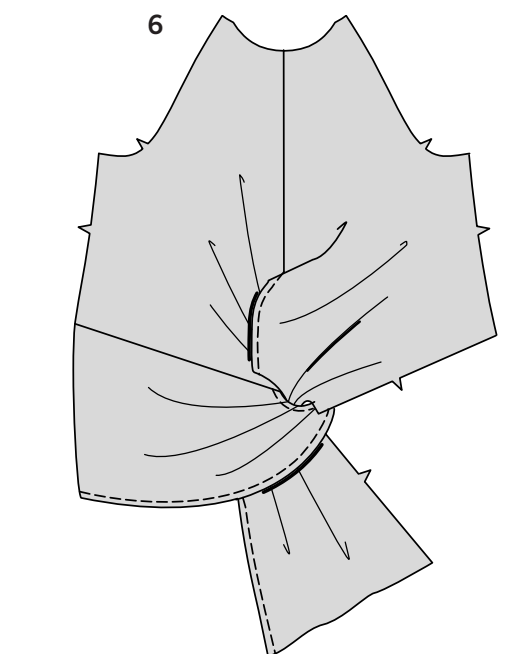
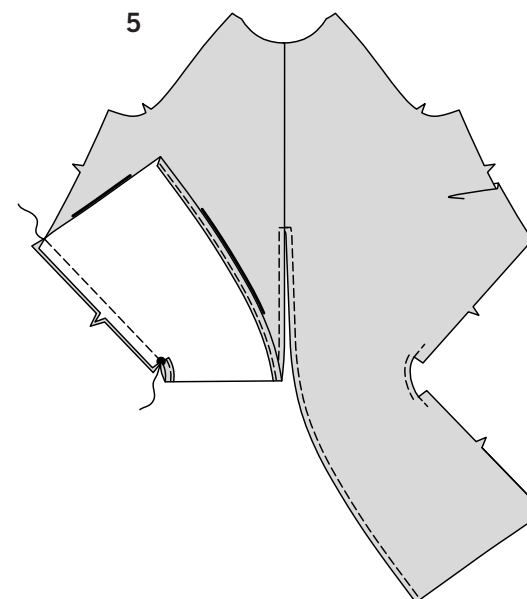
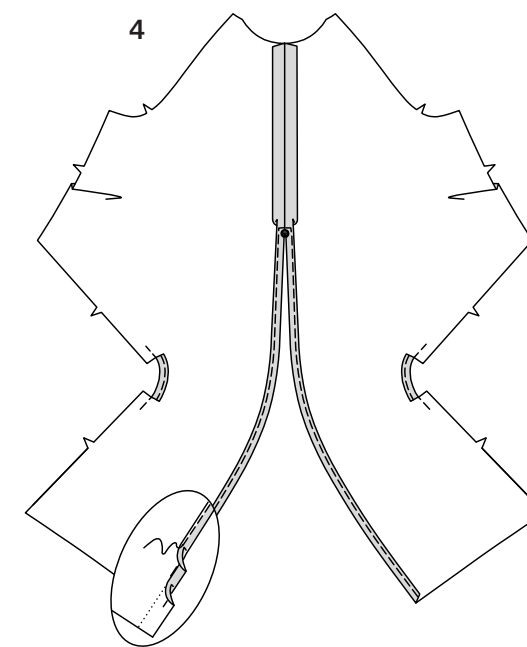
POUR SURJETEUSE

- Une surjeteuse peut s'utiliser toute seule ou comme le complément de votre machine à coudre conventionnelle.
- Les surjeteuses coupent et finissent les bords à mesure qu'elles effectuent la couture, tout dans une seule opération. Cependant, il est TRES important de vérifier l'ajustage avant de faire les coutures.
- En utilisant du fil en couleur assortie, bâtissez les coutures et essayez le vêtement. S'il n'est pas nécessaire ajuster, surjeter les coutures le long du bâti.
- La surjeteuse à trois fils est idéale pour les coutures plus importantes comme celles d'épaule, latérales, de dessous de bras et de manche.
- A cause de la tension exercée sur les coutures, comme celles d'entrejambe et des emmanchures, le point de surjeteuse à 4 fils est le meilleur...OU, utilisez un point de surjeteuse à 3 fils, et piquez le long de la couture à la machine conventionnelle pour renforcer.
- Le point de surjeteuse à 2 ou 3 fils est une finition parfaite pour les bords des parementures, des ourlets et des valeurs de couture.

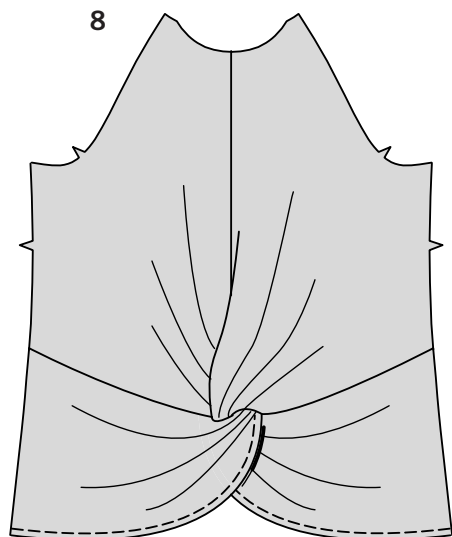
LES PIECES DU PATRON SERONT IDENTIFIEES PAR DES NUMEROS LA PREMIERE FOIS QU'ELLES SONT UTILISEES. PIQUEZ LES COUTURES ENDROIT CONTRE ENDROIT SAUF INDIQUE DIFFEREMMENT.

TUNIQUE A

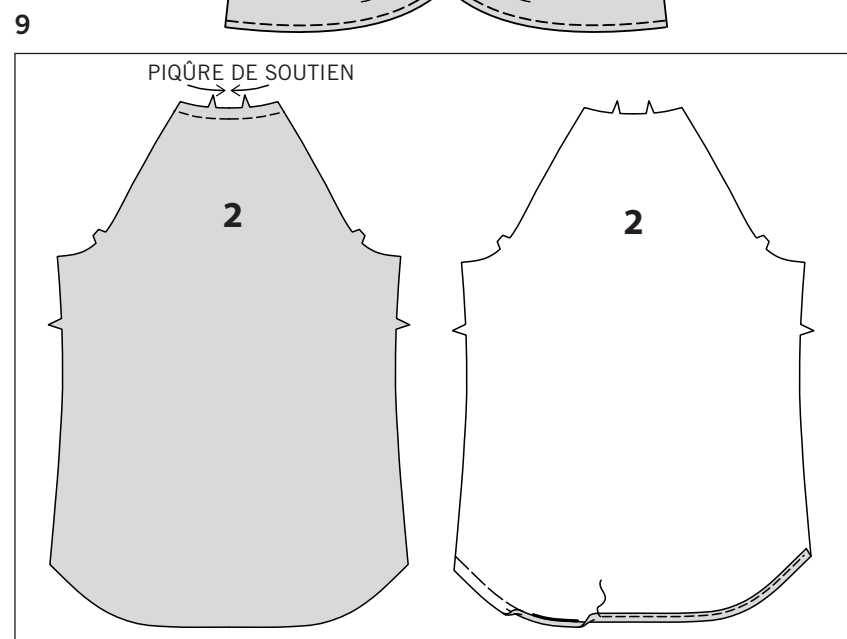
1. **POUR LES TISSUS TISSES** -Faites une **PIQÛRE DE SOUTIEN** sur le bord de l'encolure des pièces du devant (1).
POUR TOUS LES TISSUS – Pour renforcer le devant (1) entre les petits pois, piquez sur la ligne de couture sur environ 2.5 cm de chaque côté des petits pois, en piquant à travers les pois. Crantez vers la piqûre, en veillant à ne pas couper la piqûre.
2. Retournez le bord cranté vers l'INTERIEUR jusqu'à ce qu'il rejoigne la piqûre; pressez.
Retournez de nouveau le bord pressé vers l'INTERIEUR le long de la piqûre; pressez. Piquez près du bord intérieur pressé.
3. ENDROIT CONTRE ENDROIT, piquez la couture au niveau du milieu devant entre le bord supérieur et le grand pois; piquez au point arrière sur le pois pour renforcer la couture. Ouvrez la couture au fer.



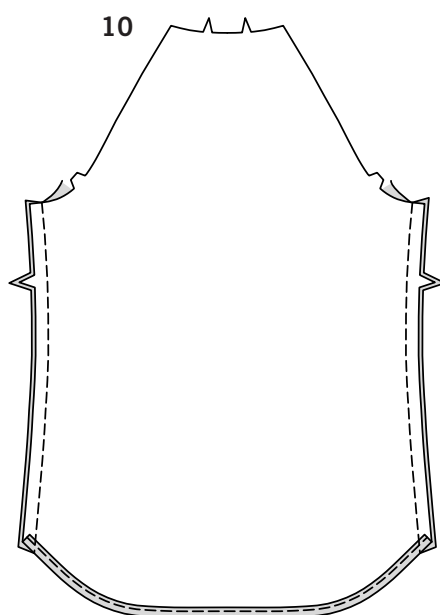
4. Repliez l'ourlet au fer le long du milieu devant et des bords inférieurs.
Pour former un ourlet étroit, rentrez le bord non fini jusqu'à ce qu'il rejoigne le pli. Pressez.
Piquez l'ourlet sur place près du bord intérieur pressé, en répartissant l'ampleur si nécessaire.
5. ENDROIT CONTRE ENDROIT, rejoignez les bords non finis de la moitié DROITE du devant, en faisant coïncider les petits pois et les encoches. Piquez la couture en arrêtant sur le petit pois. Piquez au point arrière sur le petit pois pour renforcer la couture. Ouvrez la couture au fer.
6. Pour former le nœud sur l'ENDROIT du devant, serrez le bord inférieur du devant GAUCHE et enfillez-le dans l'ouverture du devant DROIT. Tirez toute la partie inférieure à travers l'ouverture.
7. ENDROIT CONTRE ENDROIT, rejoignez les bords non finis restants de la moitié GAUCHE du devant, en faisant coïncider les petits pois et les encoches. Piquez la couture jusqu'au petit pois. Piquez au point arrière sur le pois pour renforcer la couture. Ouvrez la couture au fer.



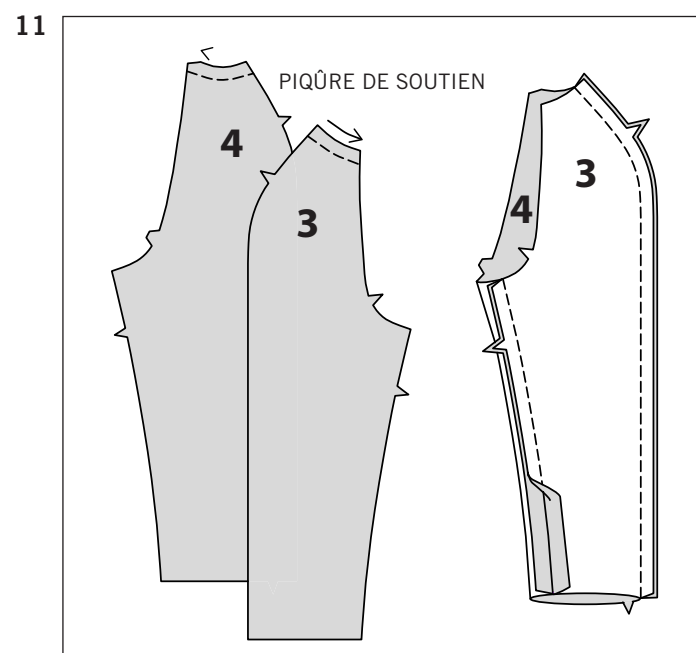
8. Pressez la partie supérieure des pièces du devant vers le haut. Dépliez les bords supérieur et inférieur du devant en ajustant et en disposant l'ampleur du nœud sur l'ENDROIT.



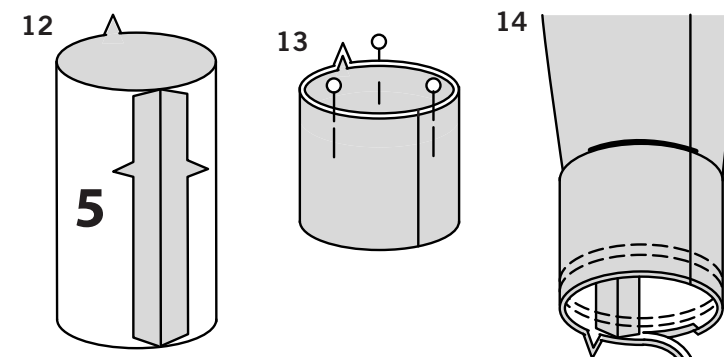
9. **POUR LES TISSUS TISSÉS** -Faites une **PIQÛRE DE SOUTIEN** sur le bord de l'encolure des pièces du dos (2).
POUR TOUS LES TISSUS – Bâtissez à la machine à 1.5 cm du bord inférieur du dos (2).
 Repliez l'ourlet au fer le long du bâti.
 Pour former un ourlet étroit, rentrez le bord non fini jusqu'à ce qu'il rejoigne le faufil. Pressez.
 Piquez l'ourlet sur place. Enlevez le faufil.



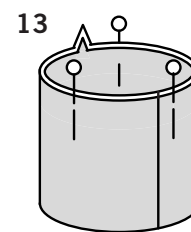
10. ENDROIT CONTRE ENDROIT, piquez le devant et le dos sur les coutures latérales.



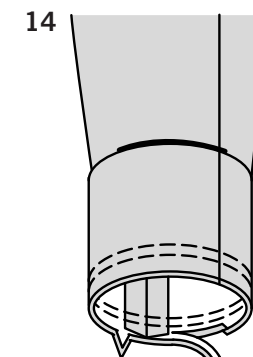
11. **POUR LES TISSUS TISSÉS** -Faites une **PIQÛRE DE SOUTIEN** sur le bord de l'encolure de la manche devant (3) et de la manche dos (4).
POUR TOUS LES TISSUS- Piquez la manche devant (3) et la manche dos (4) sur les coutures d'épaule et de dessous de bras. Crantez les courbes si nécessaire.



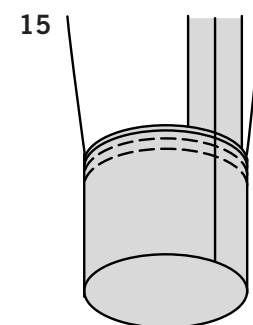
12. ENDROIT CONTRE ENDROIT, piquez les extrémités courtes de la bande de manche (5) ensemble.



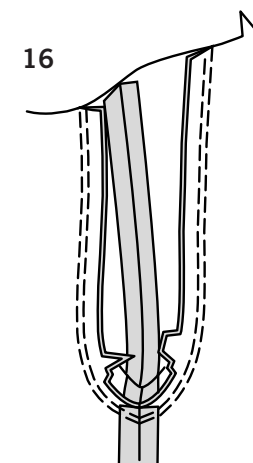
13. Pliez la bande en deux, ENVERS CONTRE ENVERS, sur la ligne de pliure; pressez. Épinglez.



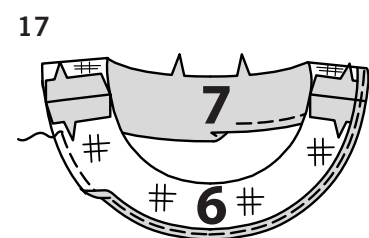
14. Sur l'ENDROIT, épinglez la bande sur le bord inférieur de la manche, en faisant coïncider les coutures, les encoches et ayant les bords non finis au même niveau.
 Piquez, en étirant la bande pour ajuster; puis piquez à 6 mm de la première piqûre dans la valeur de couture. Egalisez près de la seconde piqûre.



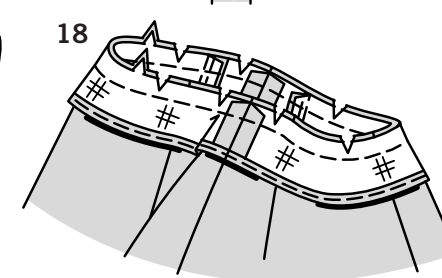
15. Pressez la couture vers la manche, en pressant la bande vers l'extérieur.



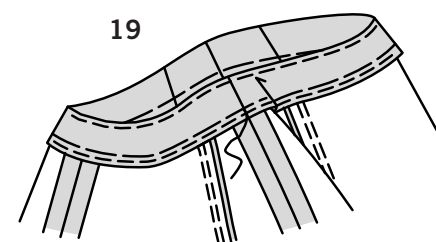
16. Retournez la manche à l'ENDROIT. Tenez le vêtement à l'ENVERS avec l'emmanchure vers vous. ENDROIT CONTRE ENDROIT, épinglez la manche sur le bord de l'emmanchure, en faisant coïncider les coutures de dessous de bras et les encoches. Bâtissez.
 Piquez, puis piquez à 3 mm de la première piqûre. Egalisez la couture au-dessous des encoches près de la piqûre. Pressez la couture vers la manche, ne pressant que la valeur de couture.



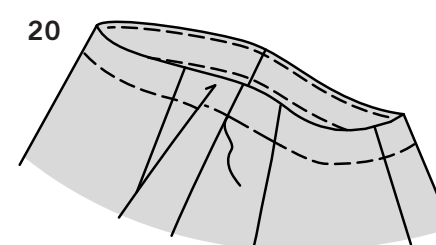
17. Posez l'entoilage thermocollant sur l'ENVERS des pièces de la parementure devant (6) et de la parementure dos (7), en suivant la notice d'utilisation.
 Piquez les parementures sur les coutures d'épaule.
PIQUEZ LE BORD sans encoche.



18. ENDROIT CONTRE ENDROIT, épinglez la parementure sur le bord de l'encolure, en faisant coïncider les milieux et es coutures d'épaule. Piquez le bord de l'encolure. Egalisez la couture; crantez les courbes.

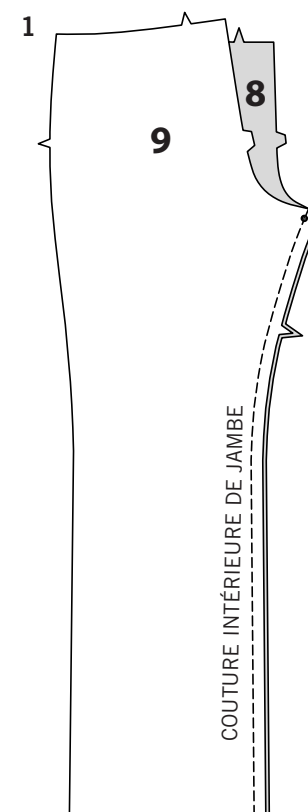


19. **SOUS-PIQUEZ** la parementure. Retournez-la vers l'INTERIEUR. Pressez. Bâtissez à 6 mm du bord inférieur de la parementure.

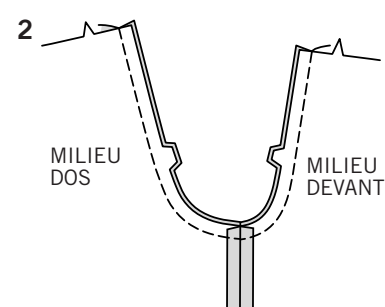


20. Sur l'ENDROIT, piquez le bord de l'encolure le long du faufil.

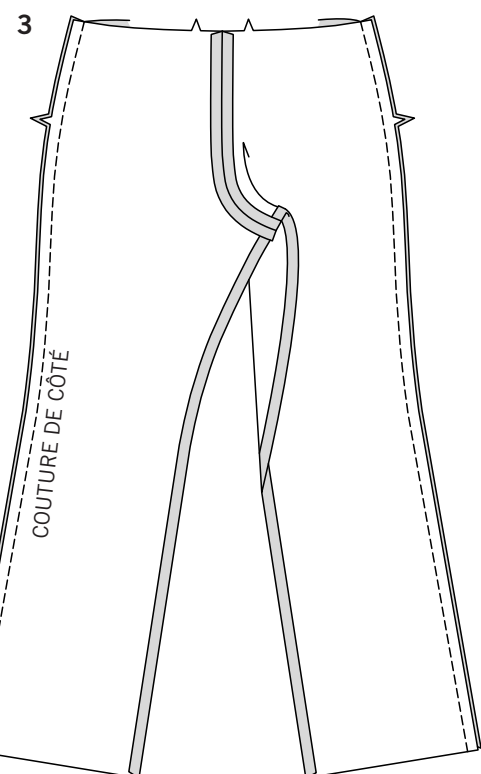
LEGGINGS B



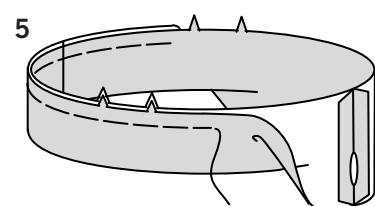
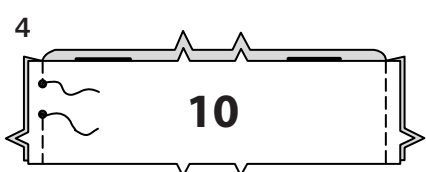
1. Épinglez le devant (8) et le dos (9) sur les coutures intérieures de la jambe, en faisant coïncider les encoches et les petits pois. Piquez la couture, en étirant le dos pour ajuster.



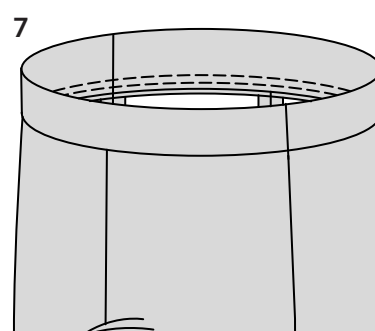
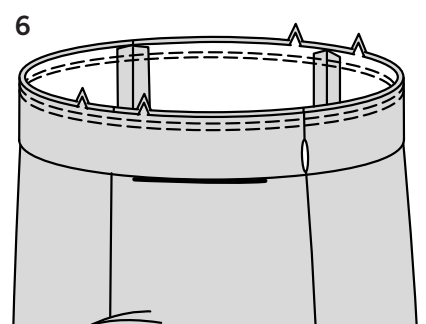
2. ENDROIT CONTRE ENDROIT, épinglez la couture au niveau du milieu, en faisant coïncider les coutures intérieures de la jambe et les encoches. Piquez.
Pour renforcer la couture, piquez de nouveau par-dessus la première piqûre.



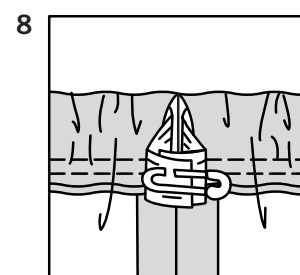
3. Piquez le devant et le dos sur les coutures latérales.



4. ENDROIT CONTRE ENDROIT, piquez les coutures de coulisse (10), en laissant une ouverture sur la couture latérale GAUCHE entre les petits pois, comme illustré.
Piquez au point arrière sur les petits pois pour renforcer la couture.
5. Ouvrez les coutures au fer.
Pliez la coulisse en deux dans le sens de la longueur, ENVERS CONTRE ENVERS, ayant les bords non finis au même niveau.
Bâtissez les bords non finis ensemble. Le côté avec l'ouverture est le dessous de la coulisse.

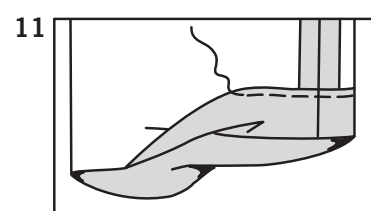
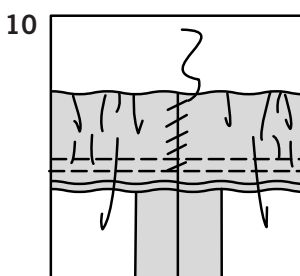


6. Avec le dessous de la coulisse vers vous, épinglez la coulisse sur le vêtement, en faisant coïncider les milieux et les coutures latérales. Piquez sur la ligne de couture; puis piquez à 6 mm de la première piqûre dans la valeur de couture.
Egalisez près de la seconde piqûre.
7. Pressez la couture vers le vêtement, en pressant la coulisse vers l'extérieur.



8. Coupez un morceau d'élastique de la mesure du tour de taille, plus 2.5 cm. Enfilez l'élastique dans la coulisse.
Superposez les bouts et fixez-les en utilisant une épingle de sûreté. Essayez le vêtement et ajustez.

9. Piquez solidement les bouts de l'élastique ensemble.



10. Cousez aux points coulés les bords de l'ouverture de la coulisse ensemble. Distribuez l'ampleur également.
ASTUCE – Pour vous assurer que l'élastique ne soit pas tordu au moment de porter le vêtement, piquez à travers toutes les couches de la coulisse dans le sillon de chaque couture.

11. Repliez l'ourlet au fer sur le bord inférieur du pantalon.
Piquez à 6 mm du bord non fini.