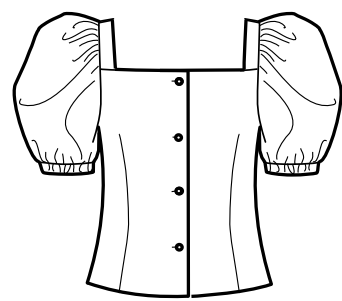
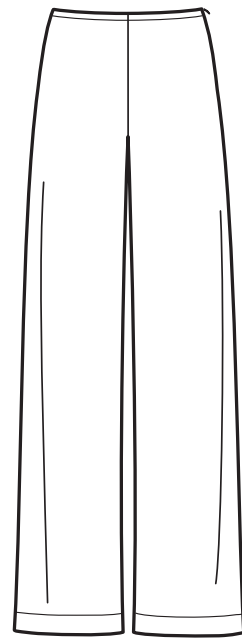


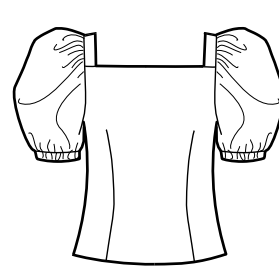
Merci d'avoir acheté ce patron de Simplicity. Nous avons déployé tous nos efforts pour vous offrir un produit de haute qualité.



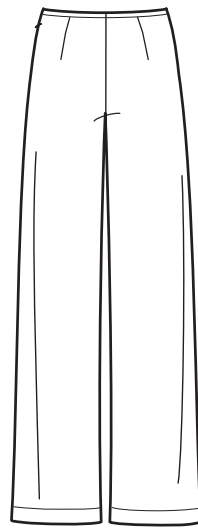
A



B

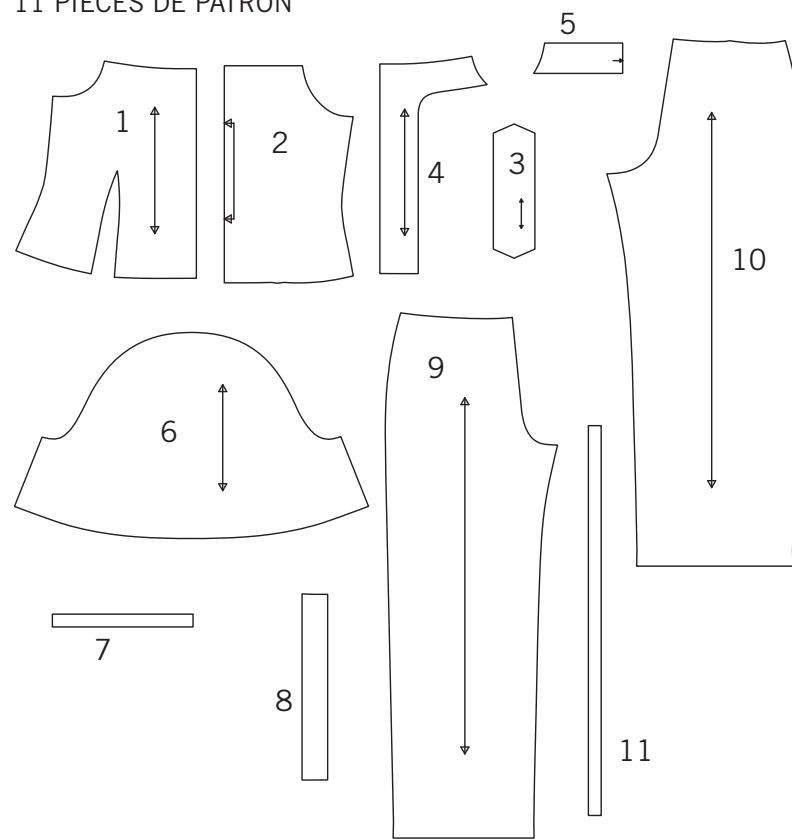


A

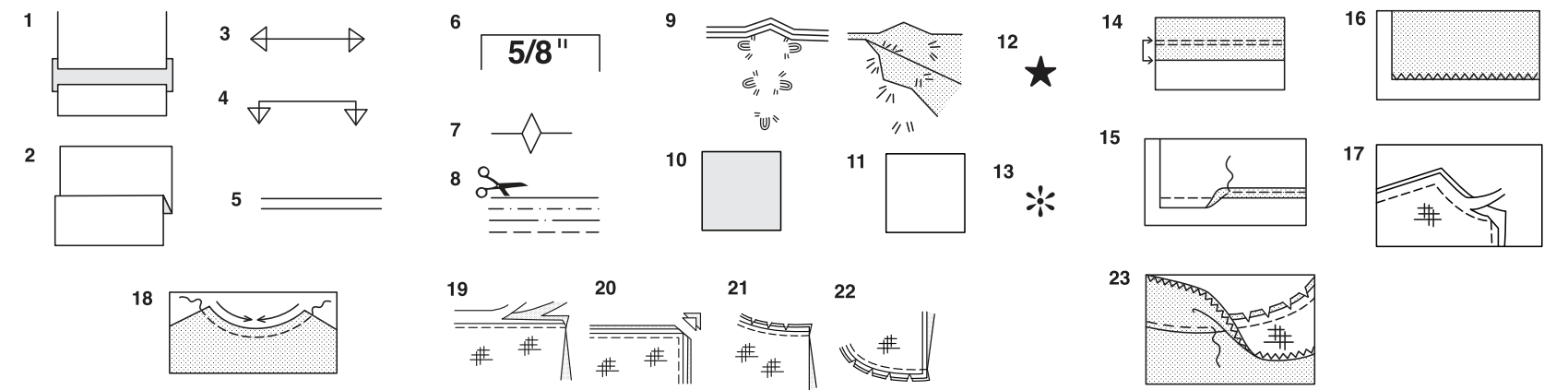


B

11 PIÈCES DE PATRON



- 1-DEVANT -A
- 2-DOS -A
- 3-BRETELLE -A
- 4-PAREMENTURE DEVANT -A
- 5-PAREMENTURE DOS -A
- 6-MANCHE -A
- 7-GUIDE POUR ELASTIQUE -A
- 8-GUIDE POUR BOUTONNIERE -A
- 9-DEVANT -B
- 10-DOS -B
- 11-RUBAN DE TAILLE -B



Comment Utiliser Votre Patron Multi-Tailles

D'abord Préparez Votre Patron
Choisissez les pièces de patron selon le modèle que vous voulez faire.
Ce patron est fait aux mesures du corps avec aisance prévue pour le confort et l'élégance. Si vos mesures diffèrent de celles indiquées sur l'enveloppe du patron, ajustez les pièces avant de les placer sur le tissu.
Vérifiez la mesure depuis la base du cou jusqu'à la taille et la longueur de la robe, au besoin modifiez la pièce. Les lignes pour rallonger et raccourcir sont indiquées.

- 1. **POUR RALLONGER:** Coupez la pièce entre les lignes tracées et placez le papier au-dessous. Disposez la pièce et épinglez-la sur le patron.
- 2. **POUR RACCOURCIR:** Pliez le long des lignes tracées pour former un pli mesurant la moitié de la longueur à raccourcir, ex: 1.3cm de large pour raccourcir de 2.5cm

Marques Du Patron

- 3. **DROIT FIL:** placez-le à une distance régulière de la lisière ou d'un droit fil.
- 4. **PLIURE:** placez-la sur la pliure du tissu.
- 5. **LIGNES POUR RALLONGER OU RACCOURCIR**
- 6. **VALEUR DE COUTURE:** de 5/8" (1.5cm) sauf indication contraire.
- 7. **CRANS:** superposez les crans.
- 8. **LIGNES DE COUPE:** les patrons multi-tailles ont différentes lignes de coupe pour différentes tailles.
- 9. **POINTS DE TAILLEUR:** Avec du fil double, faites deux points lâches de façon à former une bride traversant le tissu et le patron en laissant dépasser de longs bouts. Coupez la bride pour ôter le patron. Coupez le fil entre les épaisseurs de tissu. Laissez les bouts de fil.

Plans de Coupe

Instructions Pour La Coupe
POUR LE TISSU PLIE OU EN DOUBLE EPAISSEUR - Placez le tissu endroit contre endroit et épinglez le patron sur l'envers du tissu.
POUR EPAISSEUR UNIQUE - Épinglez le patron sur l'endroit du tissu.
N.B. - Les pièces de patron doivent être disposées plus près les unes des autres pour les petites tailles. Faites des entailles dans la ligne de coupe.
AVANT d'ôter le patron du tissu, reportez toutes les marques en faisant des points de tailleur ou en utilisant du papier-calque de couturière.

- 10. CODE: patron côté imprimé sur le dessus
- 11. CODE: patron côté imprimé sur le dessous
- 12. CODE: Coupez toutes les pièces sauf celles qui dépassent au-delà du tissu, puis ouvrez le tissu et sur l'ENDROIT du tissu, coupez dans les positions indiquées
- 13. CODE: Pour les plans de coupe avec ou sans sens assurez-vous que le tissu est placé avec le sens ou les motifs dans la même direction.

AVANT d'épingler la pièce de patron sur le tissu, repassez-la à sec avec un fer chaud pour ôter les plis

Instructions De Couture

Code

Endroit	Envers	Entoilage	Doublure
---------	--------	-----------	----------

Cousez le vêtement en suivant les **Instructions de Couture**.
EPINGLEZ ou bâtissez les coutures en superposant les crans.
PIQUEZ en coutures de 5/8" (1.5cm) sauf indication contraire

OUVREZ LES COUTURES AU FER, sauf indication contraire, en crantant au besoin de façon que les coutures soient bien plates.

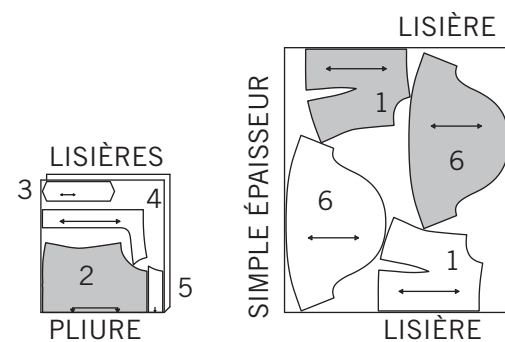
- 14. **POUR SOUTENIR ou FRONCER-** Relâchez légèrement la tension de l'aiguille. L'ENDROIT vers vous, piquez à longs points à 5/8" (1.5cm) du bord coupé. Repiquez à 1/4" (6mm) dans la valeur de couture.
- 15. Piquez à 1/4" (6mm) du bord, rentrez le long de la piqûre et piquez.
- 16. Piquez les bords non finis à point zig-zag ou overlock.
- 17. **ENTOILAGE -** Épinglez l'entoilage sur l'ENVERS du tissu. Biaisez les coins qui seront pris dans les coutures. Faites un bâti-machine à 1/2" (1.3cm) du bord coupé (paraissant seulement sur la première illustration). Recoupez l'entoilage tout près du bâti. Pour l'entoilage THERMOCOLLANT, suivez les indications du fabricant.
- 18. **PIQURE DE SOUTIEN -** Piquez à 1/2" (1.3cm) du bord coupé dans la direction des flèches (paraissant sur le premier croquis seulement).
- 19. Recoupez les coutures fermées.
- 20. Biaisez les coins
- 21. Crantez les angles
- 22. Crantez les courbes
- 23. **SOUS-PIQUEZ -** Repassez la parementure en dehors du vêtement; repassez la couture vers la parementure. Avec la parementure vers vous, sous-piquez tout près de la couture à travers la parementure et les valeurs de

Plans de Coupe

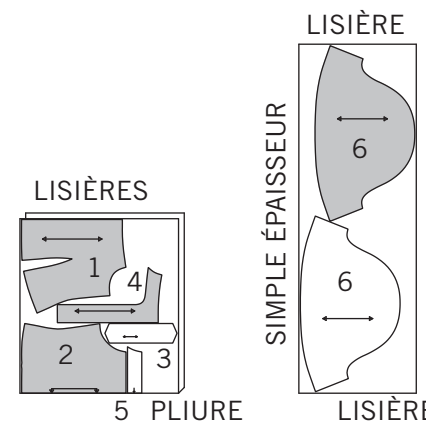
A

UTILISEZ LES PIÈCES 1 2 3 4 5 6
LA PIÈCE 7 EST COUPÉE DANS L'ÉLASTIQUE

44" 45" (115CM)
AVEC SENS



58" 60" (150CM)
AVEC SENS



ENTOILAGE

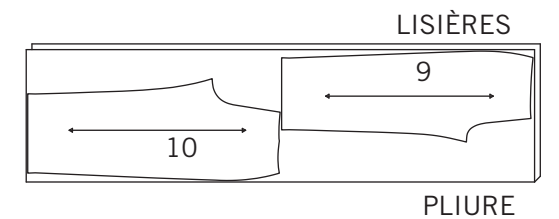
UTILISEZ LES PIÈCES 4 5
COUPEZ UNE PIÈCE 5
20" À 25" (51CM À 64CM)
THERMOCOLLANT



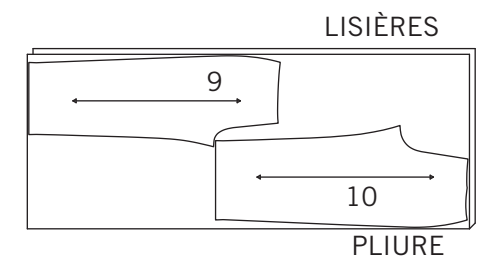
B – SE PORTE A 2.5 CM AU-DESSOUS DE LA TAILLE

UTILISEZ LES PIÈCES 9 10
LA PIÈCE 11 SE DECOUPE D'UN GALON CROISE

44" 45" (115CM)
AVEC SENS



58" 60" (150CM)
AVEC SENS



LES PIÈCES DE PATRON SONT INDIQUÉES PAR NUMÉROS QUAND ELLES SONT UTILISÉES POUR LA PREMIÈRE FOIS.

PIQUEZ LES COUTURES ENDROIT CONTRE ENDROIT SAUF INDICATION CONTRAIRE.

HAUT A

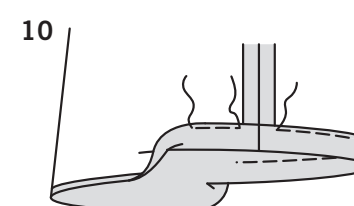
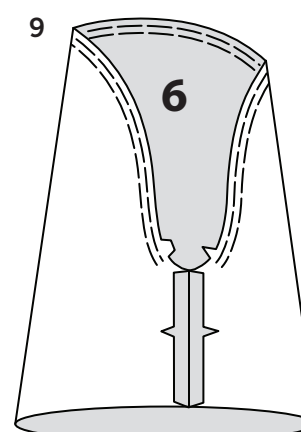
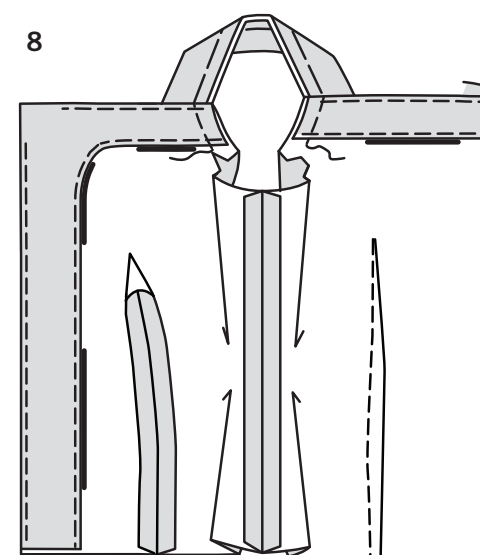
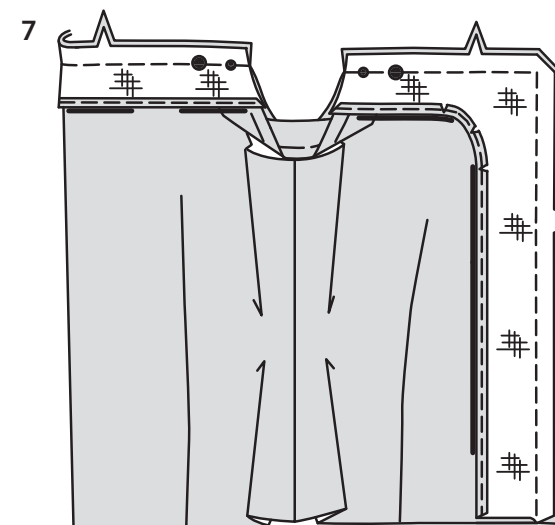
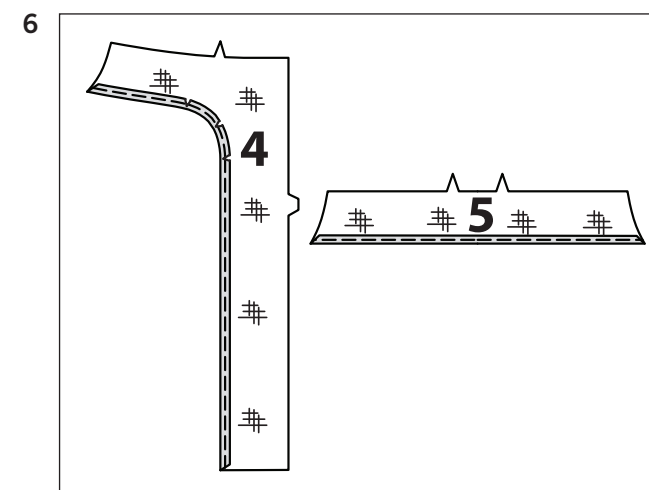
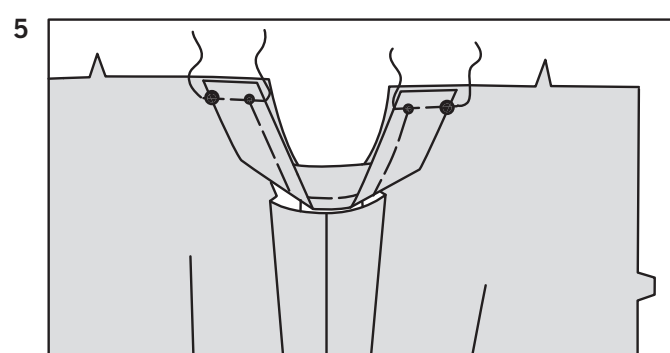
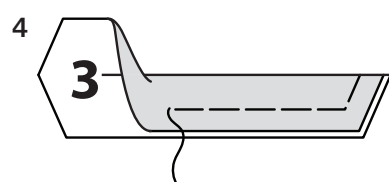
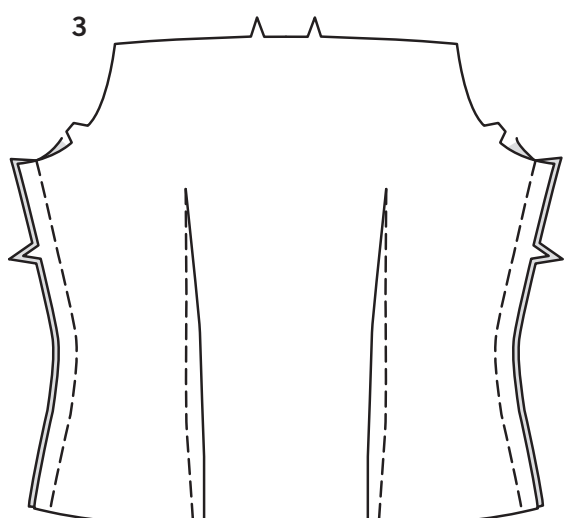
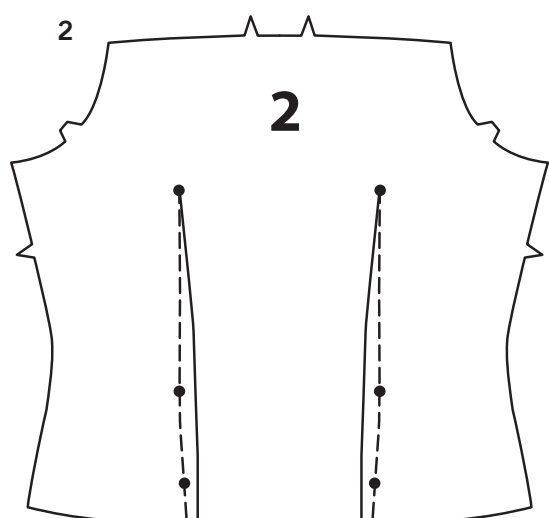
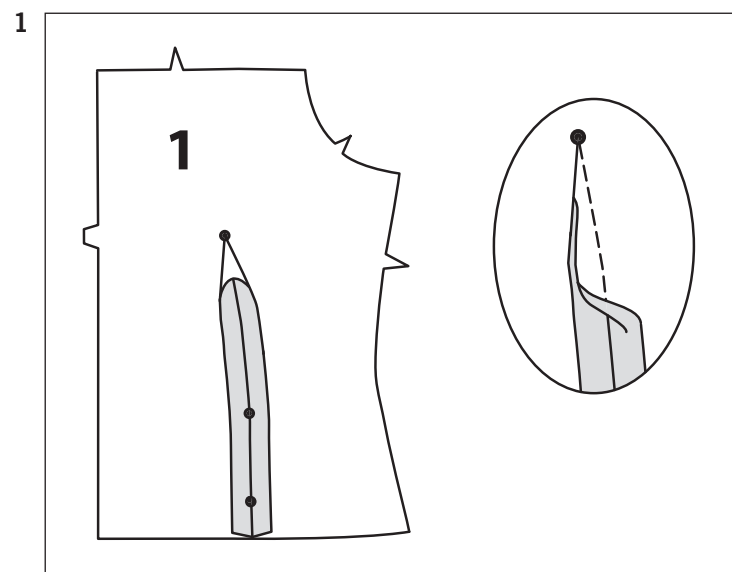
1. Pour piquer la pince sur les pièces du devant (1), ENDROIT CONTRE ENDROIT, superposez les lignes pointillées, en faisant coïncider les petits pois. Piquez sur la ligne pointillée, du bord non fini à la pointe. Pressez la couture de pince vers le centre.

2. Pour former la pince sur le dos (2), ENDROIT CONTRE ENDROIT, pliez le tissu le long du centre de la pince, en superposant les lignes pointillées et les petits pois. Piquez la pince du milieu à une pointe. Puis, en superposant plusieurs points, piquez du milieu au bord inférieur. Si nécessaire, crantez soigneusement la pince à sa pointe la plus large pour qu'elle reste à plat. Pressez la pince à plat le long de la piqure pour "intégrer" les points, puis pressez-la vers le milieu.

3. Piquez le dos et le devant sur les coutures latérales.

4. Pliez la bretelle (3) en deux dans le sens de la longueur, ENVERS CONTRE ENVERS. Bâtissez les bords non finis ensemble.

5. Sur l'ENDROIT, épinglez la bretelle sur les bords supérieurs du devant et dos, en faisant coïncider les petits pois et les grands pois; bâtissez.



6. Posez l'ENTOILAGE sur les pièces de la parementure devant (4) et de la parementure dos (5).

FINISSEZ LE BORD intérieur arrondi de la parementure devant, en crantant la courbe si vous avez choisi de piquer sous le bord non fini.

FINISSEZ LE BORD long sans encoche des parementures dos.

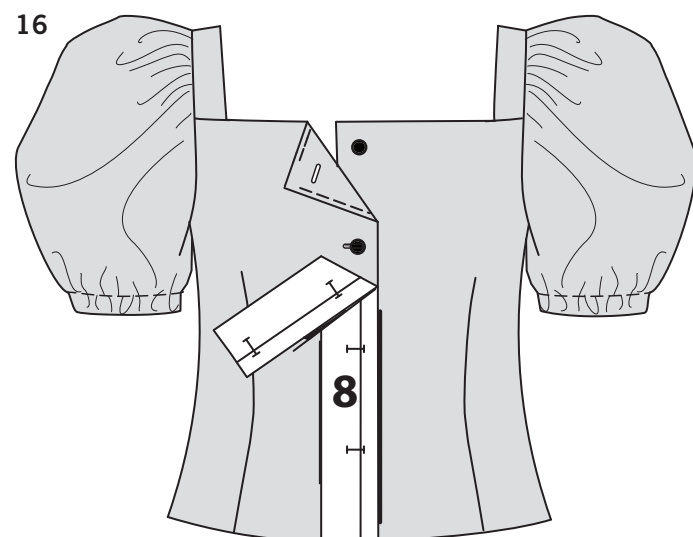
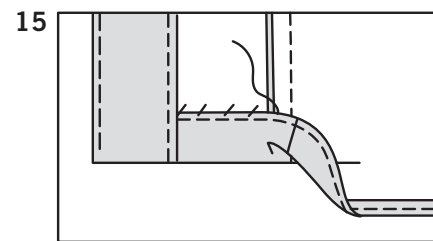
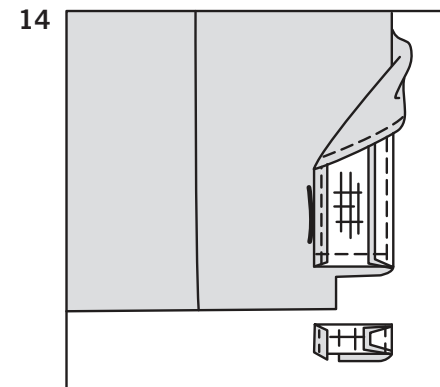
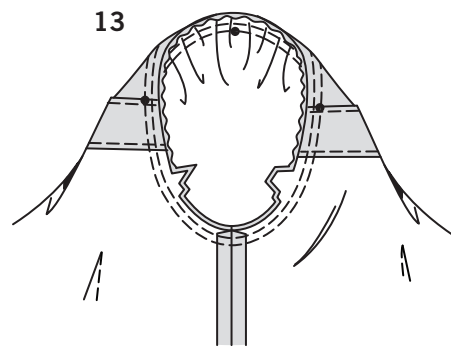
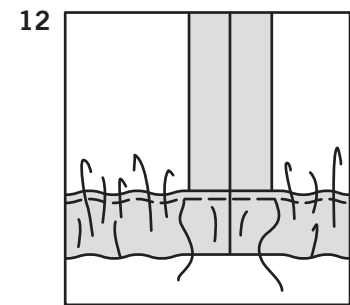
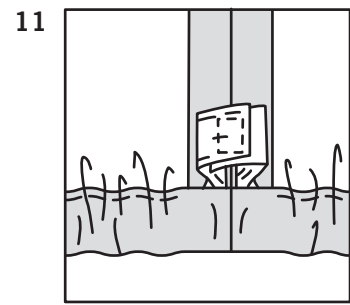
7. Ayant ENDROIT CONTRE ENDROIT et les bords non finis au même niveau, épinglez les parementures devant et dos sur les bords supérieur et du devant du vêtement (par-dessus les bouts des bretelles), en faisant coïncider les encoches, les petits pois et les grands pois. Piquez.

COUPEZ LES VALEURS DE COUTURE EN DEGRADE.

8. **SOUS-PIQUEZ** la parementure devant aussi loin que possible. **SOUS-PIQUEZ** la parementure dos. Retournez la parementure vers l'INTERIEUR; pressez, en pressant les bretelles vers l'extérieur. Bâtissez les bords non finis de l'emmanchure ensemble.

9. **FRONCEZ** le bord supérieur des pièces de la manche (6) entre les encoches. Piquez la couture de dessous de bras.

10. Pressez vers l'INTERIEUR 2.2 cm sur le bord inférieur de la manche, en formant une coulisse. Rentez au fer 6 mm sur le bord non fini. Piquez près du bord intérieur pressé de la coulisse, en laissant une ouverture pour enfiler l'élastique.



11. Coupez deux morceaux d'élastique, chacun de la longueur du guide pour élastique (7). Enfilez l'élastique dans la coulisse. Piquez solidement les bouts de l'élastique ensemble.

12. Piquez en fermant l'ouverture. Distribuez l'ampleur également.
ASTUCE – Pour vous assurer que l'élastique ne soit pas tordu au moment de porter le vêtement, piquez à travers toutes les épaisseurs de la coulisse dans le sillon de chaque couture.

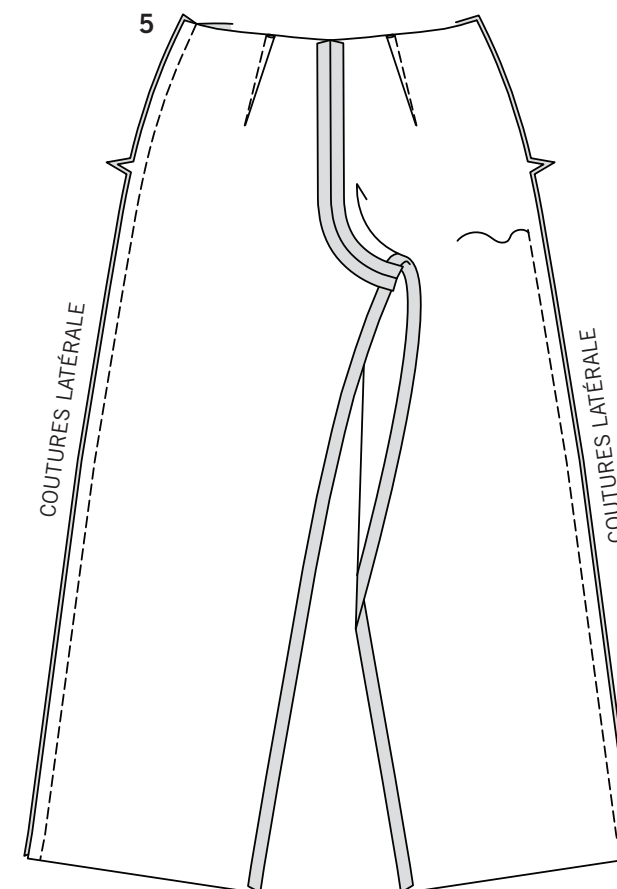
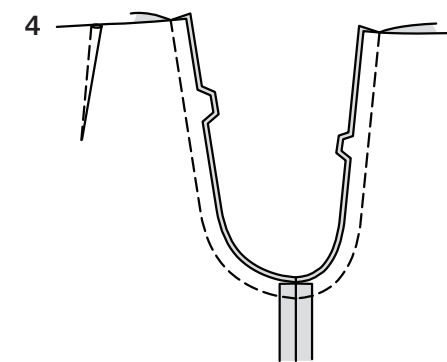
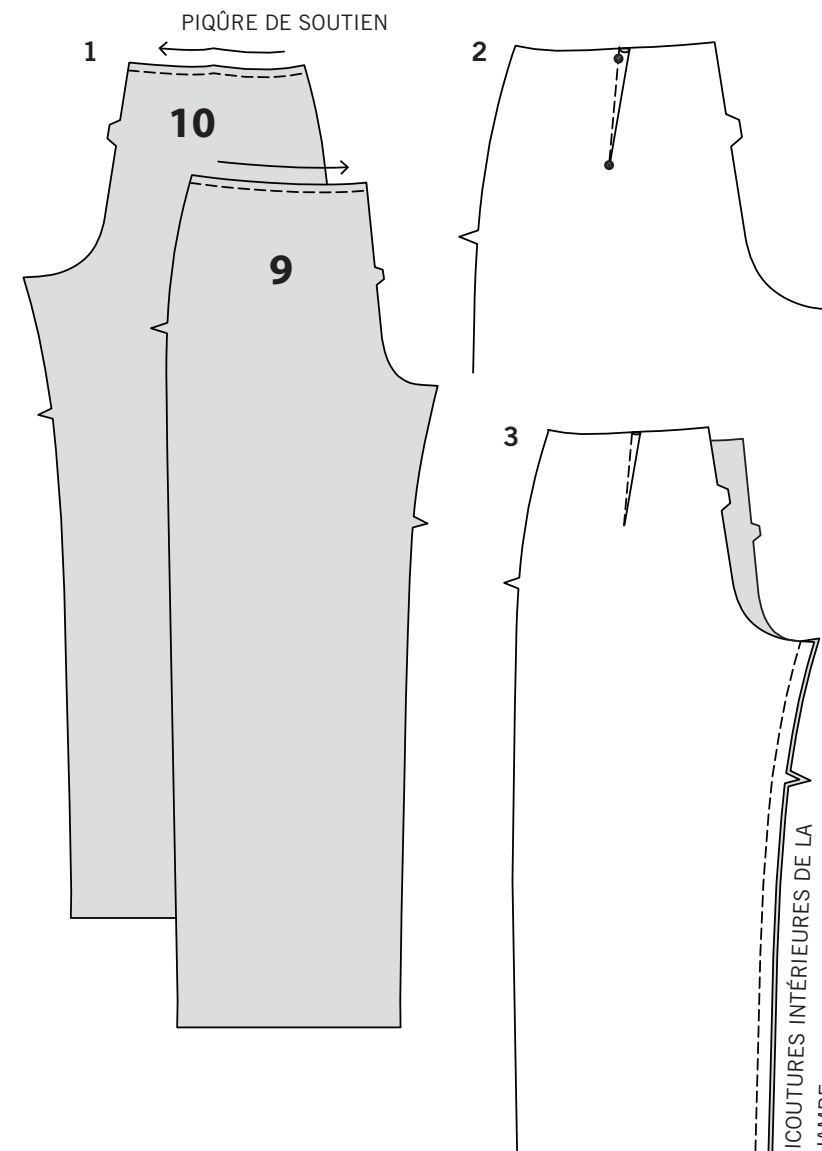
13. Retournez la manche à l'ENDROIT. Tenez le haut à l'ENVERS avec l'emmanchure vers vous. ENDROIT CONTRE ENDROIT, épinglez la manche sur le bord de l'emmanchure avec le petit pois du centre sur la couture d'épaule, en faisant coïncider les coutures de dessous de bras, les encoches et les petits pois restants. Tirez sur le faufil pour ajuster. Pour distribuer l'ampleur également, glissez le tissu le long des fils canette. Bâissez. Piquez, puis piquez à 3 mm de la première piqûre. Egalisez la couture au-dessous des encoches près de la piqûre. Ne pressez que la valeur de couture.

14. Retournez le bord inférieur de la parementure vers l'EXTERIEUR. Piquez sur la parementure à 3.2 cm au-dessus du bord inférieur. Coupez la parementure près de la piqûre. Coupez le haut jusqu'à 1.5 cm du bord intérieur de la parementure.

15. Retournez la parementure vers l'INTERIEUR; pressez, en repliant l'ourlet le long de la marque.
FINISSEZ LE BORD non fini.
Cousez l'ourlet sur place aux points coulés.

NOTE: Si le patron a été modifié, redistribuez les marques de boutonnière.

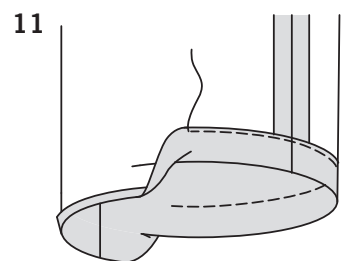
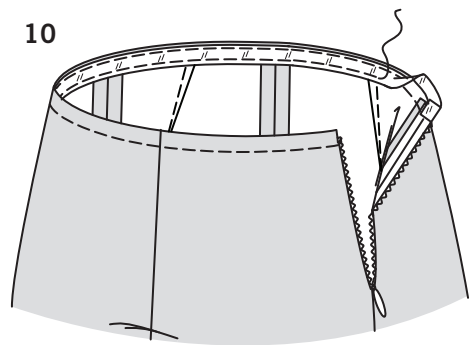
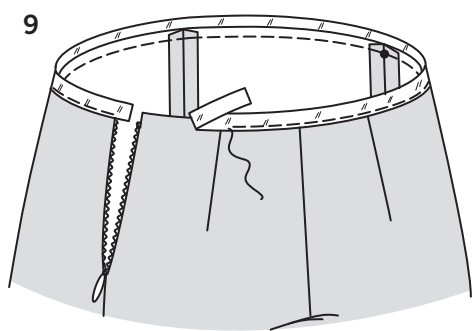
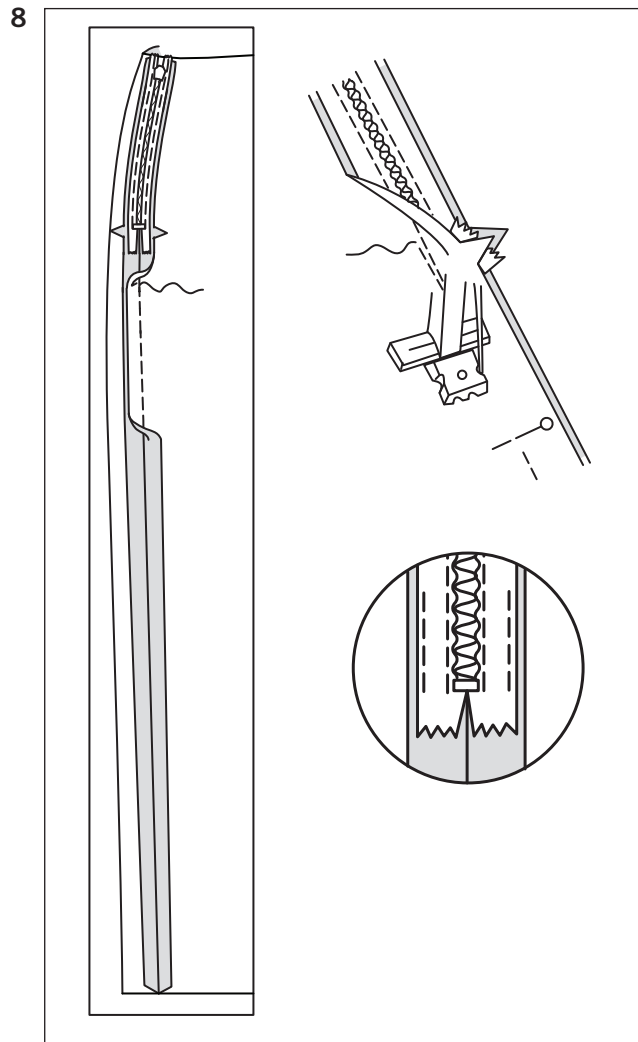
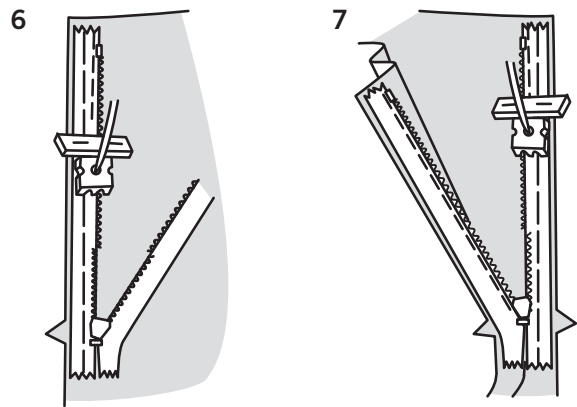
16. Pour faire les boutonnières sur le devant droit, placez le guide pour boutonnières sur le bord fini du vêtement, en faisant coïncider les milieux, comme illustré. Reportez les marques de boutonnière sur le vêtement. Faites les boutonnières sur les marques. Superposez le devant DROIT au GAUCHE, en faisant coïncider les milieux. Cousez les boutons du devant GAUCHE sous les boutonnières.



PANTALON B

NOTE: Le pantalon se porte à 2.5 cm au-dessous de la taille.

- Faites une **PIQÛRE DE SOUTIEN** à 6 mm du bord supérieur des pièces du devant (9) et du dos (10).
- Pour former la pince sur le dos, **ENDROIT CONTRE ENDROIT**, superposez les lignes pointillées, en faisant coïncider les petits pois. Piquez sur la ligne pointillée de la partie la plus large à la pointe. Pressez la pince vers le centre.
- Piquez le devant et le dos sur les coutures intérieures de la jambe, en faisant coïncider les encoches.
- Épinglez la couture du milieu, en faisant coïncider les coutures intérieures de la jambe et les encoches. Piquez. Pour renforcer la piqûre, piquez à nouveau par-dessus la première piqûre.



NOTE : Piquez la fermeture à glissière en utilisant un pied à fermeture à glissière invisible. Avant de commencer, assurez-vous d'aligner l'aiguille avec le centre du pied à fermeture invisible, sinon l'aiguille peut casser. Si les spirales sont vers la GAUCHE du bord non fini, utilisez la rainure GAUCHE et si elles sont vers la DROITE du bord non fini, utilisez la rainure DROITE.

6. Ouvrez la fermeture et pressez le ruban à plat sur l'ENVERS, en déroulant les spirales. Ne les pressez pas. (Utilisez le fer réglé à basse température.) Sur l'ENDROIT, épinglez le côté DROIT de la fermeture vers le bas sur le côté DROIT de l'ouverture de la fermeture. Ayez la spirale le long de la ligne de couture, le ruban sur la valeur de couture et l'arrêt supérieur à 1.3 cm au-dessous du bord supérieur, comme illustré. Bâissez à la main au centre du ruban. Placez le pied à fermeture en haut de la fermeture avec la rainure DROITE du pied par-dessus la spirale. Piquez sur le ruban jusqu'à l'encoche. Piquez au point arrière pour renforcer.
7. Epinglez de la même façon l'autre moitié de la fermeture sur le côté GAUCHE de l'ouverture de la fermeture. Assurez-vous que les bords supérieur et inférieur du vêtement soient au même niveau. Bâissez à la main le long du centre du ruban. Placez le pied à fermeture en haut de la fermeture avec la rainure GAUCHE par-dessus la spirale. Piquez sur le ruban jusqu'à l'encoche. Piquez au point arrière pour renforcer.
8. Fermez la fermeture et vérifiez qu'elle ne soit pas visible de l'ENDROIT. Tirez les extrémités libres du ruban de la fermeture à l'opposé de la valeur de couture. Epinglez la couture restante du côté GAUCHE ensemble au-dessous de la fermeture. Placez le pied à fermeture vers la GAUCHE de sorte que l'aiguille descende à travers l'encoche extérieure du pied. Commencez à piquer à 6 mm au-dessus du point le plus bas et légèrement vers la GAUCHE. Piquez le reste de la couture en raccordant avec la piqûre précédente. Si vous préférez, dépliez chaque valeur de couture au bas de la fermeture et piquez le ruban sur la valeur de couture.

9. Coupez un morceau de galon croisé de la longueur du ruban de taille (11). Reportez les marques. Sur l'ENDROIT, épinglez le bord inférieur du galon sur le bord supérieur du pantalon sur la ligne de couture de 1 cm, en faisant coïncider les milieux et en plaçant le petit pois sur les coutures du côté DROIT. (Le galon s'étend 1.5 cm au-delà de chaque bord de l'ouverture.) Piquez sur le bord intérieur du ruban.

10. Repliez les bouts du galon. Retournez le galon vers l'INTERIEUR; pressez. Bâissez près du bord intérieur du galon, comme illustré. Sur l'ENDROIT, piquez en suivant le faufil. Enlevez le faufil.

11. Marquez la longueur. Repliez l'ourlet au fer le long de la marque. Marquez la profondeur de l'ourlet; coupez uniformément. Rentrez au fer 6 mm sur le bord non fini. Piquez près du bord intérieur pressé.