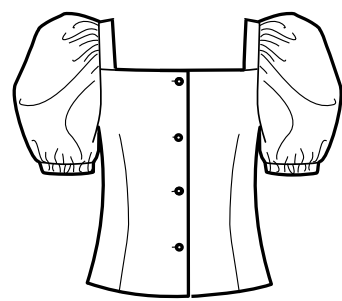


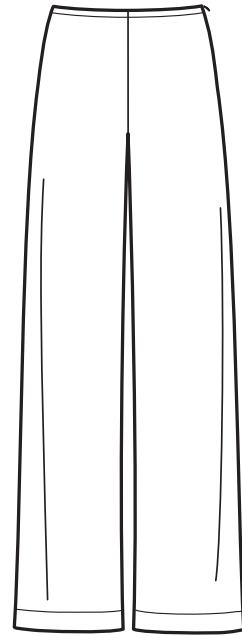
# NEW LOOK® N6678

www.simplicity.com info@simplicity.com 1-888-588-2700

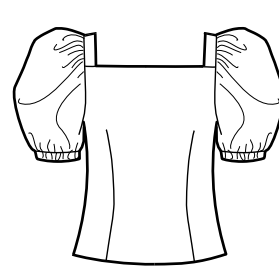
Thank you for purchasing this New Look pattern. We made every effort to provide you with a high quality product. Gracias por haber comprado este patrón de New Look. Hemos hecho todos los esfuerzos para ofrecerle un producto de alta calidad.



A



B

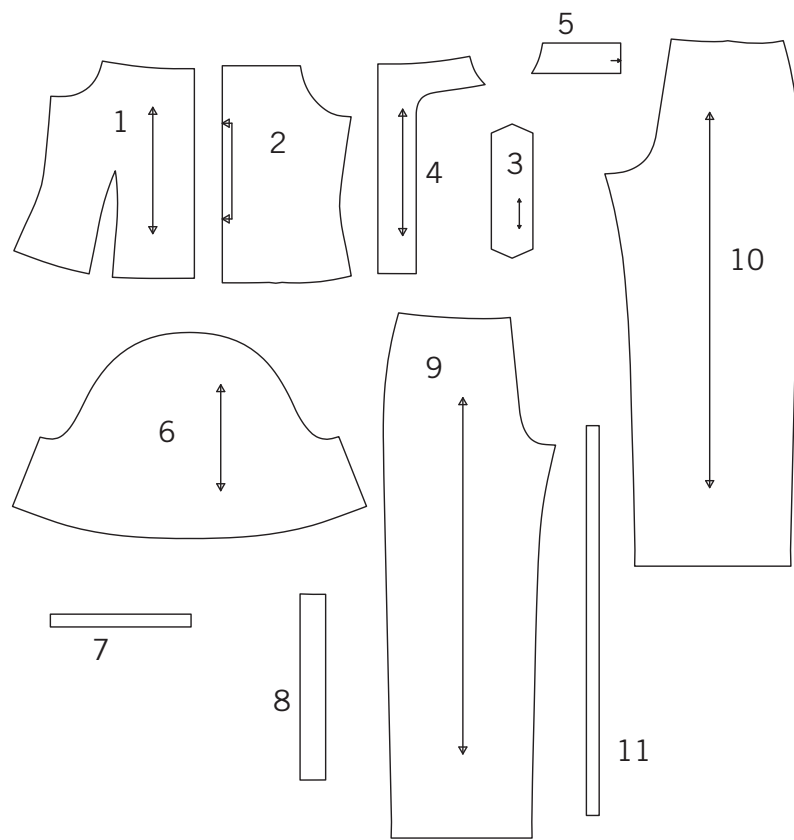


A

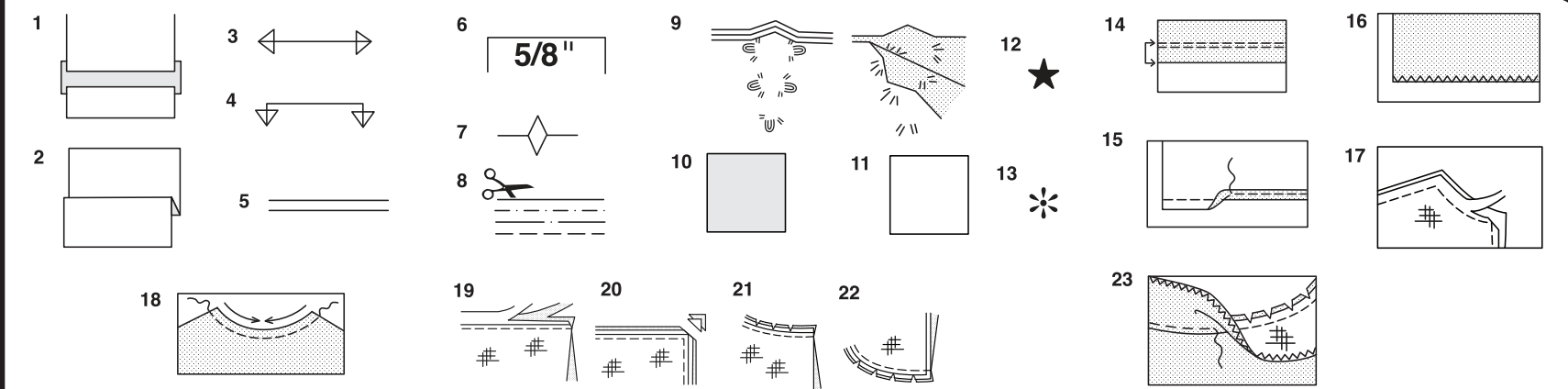


B

11 pieces given



- 1-FRONT -A
- 2-BACK -A
- 3-SHOULDER STRAP -A
- 4-FRONT FACING -A
- 5-BACK FACING -A
- 6-SLEEVE -A
- 7-ELASTIC GUIDE -A
- 8-BUTTONHOLE GUIDE -A
- 9-FRONT -B
- 10-BACK -B
- 11-WAIST STAY -B



## How To Use Your Multi Size Pattern

### First Prepare Your Pattern

Select the pattern pieces according to the view you are making.

This pattern is made to body measurements with ease allowed for comfort and style. If your body measurements differ from those on the pattern envelope adjust the pieces before placing them on the fabric.

Check your back neck to waist and dress length, if necessary, alter the pattern. Lengthening and shortening lines are indicated.

1. **TO LENGTHEN** : Cut pattern between printed lines and place paper underneath. Spread pattern the required amount and pin to paper.
2. **TO SHORTEN** : Fold at the printed lines to form a pleat half the amount to be shortened, ie 1/2" (1.3cm) deep to shorten 1" (2.5cm).

### Study Your Pattern Markings

3. **STRAIGHT GRAIN** : Place an even distance from selvage or a straight thread.
4. **FOLD** : Place on fold of fabric.
5. **LENGTHENING AND SHORTENING LINES**.
6. **SEAM ALLOWANCE** : 5/8" (1.5cm) unless otherwise stated.
7. **NOTCHES** : Match notches.
8. **CUTTING LINES** : Multi patterns have different cutting lines for different sizes.
9. **TAILOR-TACKS** : With double thread make two loose stitches forming loop through fabric layers and pattern leaving long ends. Cut loop to remove pattern. Snip thread between fabric layers. Leave tufts.

## Cutting Layouts

### Cutting Directions

FOR FOLDED AND DOUBLE LAYER FABRIC - Place fabric with right side inside and pin pattern on wrong side of fabric.

FOR SINGLE LAYER - Pin pattern on right side of fabric. NOTE: Pattern pieces may interlock more closely for smaller sizes. Cut notches out from cutting line.

BEFORE removing pattern from fabric, transfer all pattern markings using tailor tacks or dressmaking tracing paper.

10. **KEY**: pattern printed side down
11. **KEY**: pattern printed side up
12. **KEY**: Cut out all pieces except pieces that extend beyond folded fabric, then open out fabric and on RIGHT side of fabric, cut in positions as shown.
13. **KEY**: For with and without nap layouts ensure fabric is placed with nap or design running in same direction.

Before pinning to fabric, press tissue pattern with a warm dry iron to remove creases.

### Sewing Directions

Fabric Key	Right Side	Wrong Side	Interfacing	Lining

Sew garment following **Sewing Directions**.

**PIN** or machine-baste seams matching notches.

**STITCH** 5/8" (1.5cm) seams unless otherwise stated.

**PRESS** seams open unless otherwise indicated, clipping when necessary so seams will lie flat.

14. **EASE-STITCH** or **GATHER** - Loosen needle tension slightly. With RIGHT side up, stitch 5/8" (1.5cm) from cut edge using a long stitch. Stitch again 1/4" (6mm) away in the seam allowance.

**EDGE FINISH** - Neaten raw edges of seams, hems and facings using one of the following methods.

15. Stitch 1/4" (6mm) from edge, turn under along stitching and stitch.
16. Zig-zag or overlock raw edges.

17. **INTERFACING** — Pin interfacing to WRONG side of fabric. Cut across corners that will be enclosed with seams. Machine-baste 1/2" (1.3cm) from cut edge. (Shown only on first illustration). Trim interfacing close to machine-basting. For FUSIBLE interfacing, follow manufacturer's directions.

18. **STAY-STITCH** —Stitch 1/2" (1.3cm) from cut edge, in direction of arrows: (Shown only in the first illustration).

**LAYERING** — Trim seam allowance in layers.

19. Layer enclosed seams
20. Trim corners
21. Clip inner curves
22. Notch outer curves

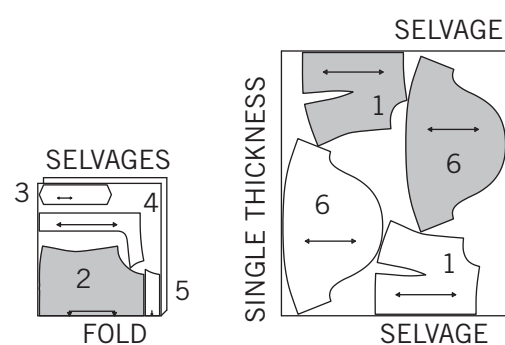
23. **UNDERSTITCH** —Press facing away from garment; press seam toward facing. Facing side up, understitch close to seam through facing and seam allowances.

## Cutting Layouts

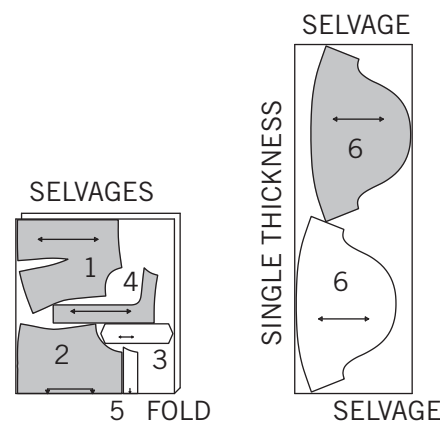
### A

USE PIECES 1 2 3 4 5 6  
PIECE 7 IS CUT OF ELASTIC

1A 44" 45" (115CM)  
WITH NAP



1B 58" 60" (150CM)  
WITH NAP



## INTERFACING

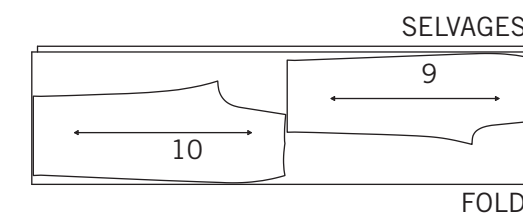
USE PIECES 4 5  
CUT ONE OF PIECE 5  
1C 20" TO 25" (51CM TO 64CM)  
FUSIBLE



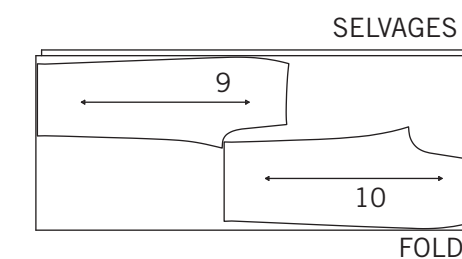
## B - WORN 1" (2.5CM) BELOW WAIST

USE PIECES 9 10  
PIECE 11 IS CUT OF TWILL TAPE

2A 44" 45" (115CM)  
WITH NAP



2B 58" 60" (150CM)  
WITH NAP



## Español

### A

USE LAS PIEZAS 1 2 3 4 5 6  
PIEZA 7 SE CORTA DEL ELÁSTICO  
1A 44" 45" (115CM) CON PELUSA  
1B 58" 60" (150CM) CON PELUSA

## ENTRETELA

USE LAS PIEZAS 4 5  
CORTAR UNO DE LA PIEZA 5  
1C 20" A 25" (51CM A 64CM)  
ADHESIVA

## B - SE USAN A 1" (2.5CM) DEBAJO DE LA CINTURA

USE LAS PIEZAS 9 10  
PIEZA 11 SE CORTA DE GALÓN ASARGADO  
2A 44" 45" (115CM) CON PELUSA  
2B 58" 60" (150CM) CON PELUSA

SELVAGE(S)= ORILLAS  
FOLD= DOBLEZ  
SINGLE THICKNESS= ESPESOR SIMPLE

PATTERN PIECES WILL BE IDENTIFIED BY NUMBERS THE FIRST TIME THEY ARE USED.

STITCH SEAMS WITH RIGHT SIDES TOGETHER UNLESS OTHERWISE STATED.

## TOP A

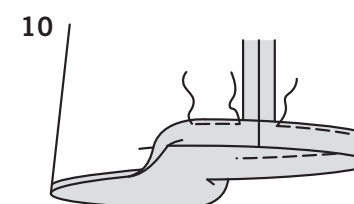
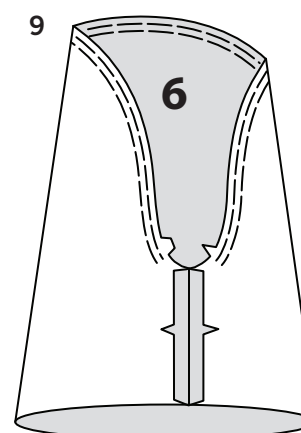
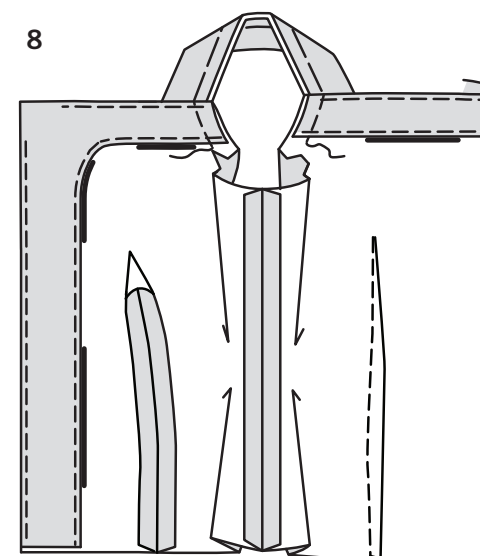
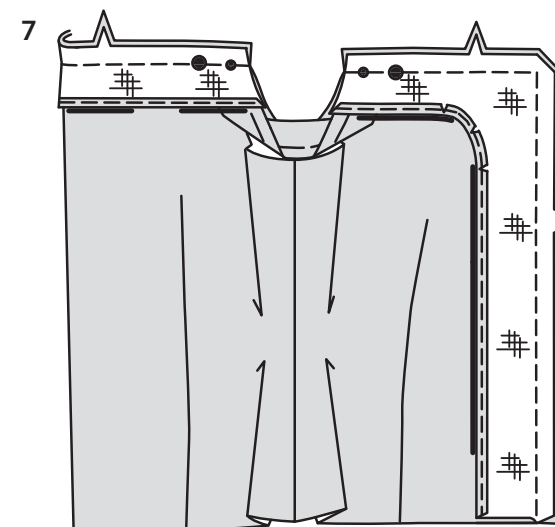
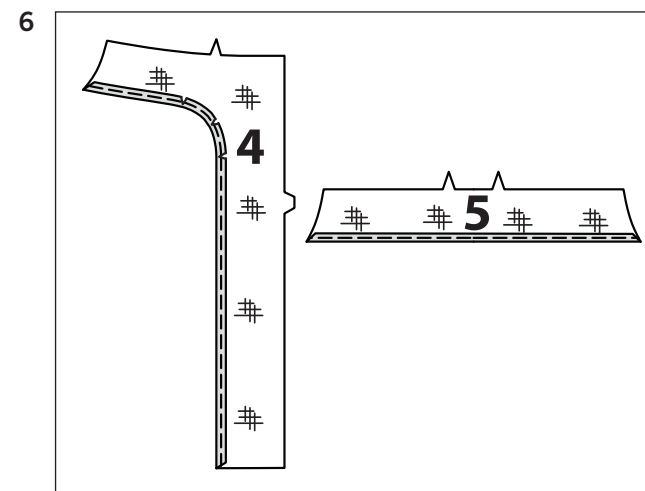
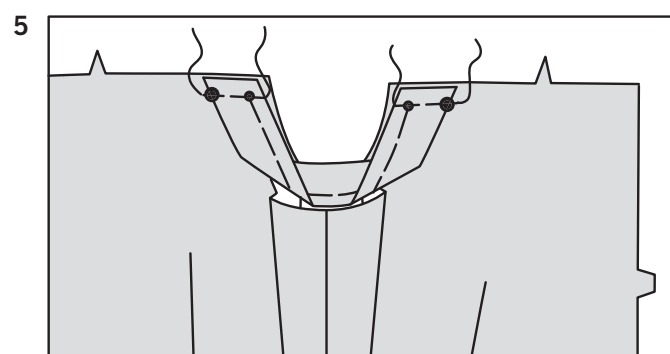
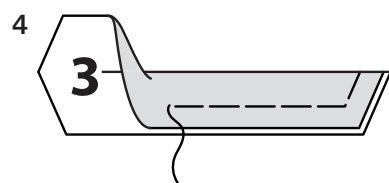
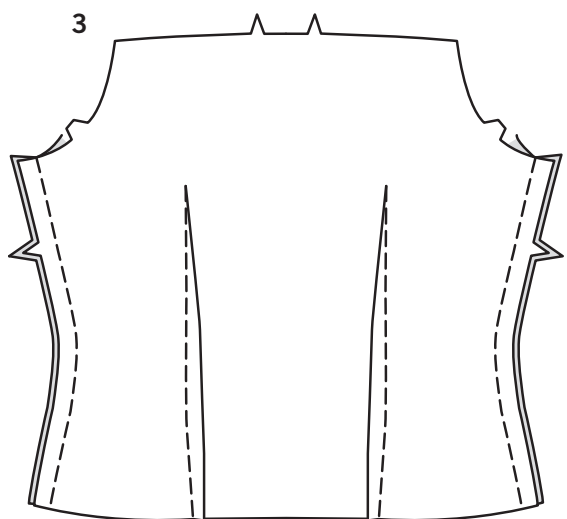
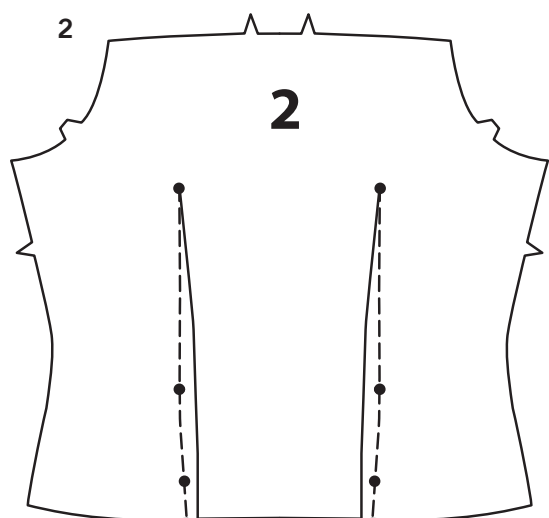
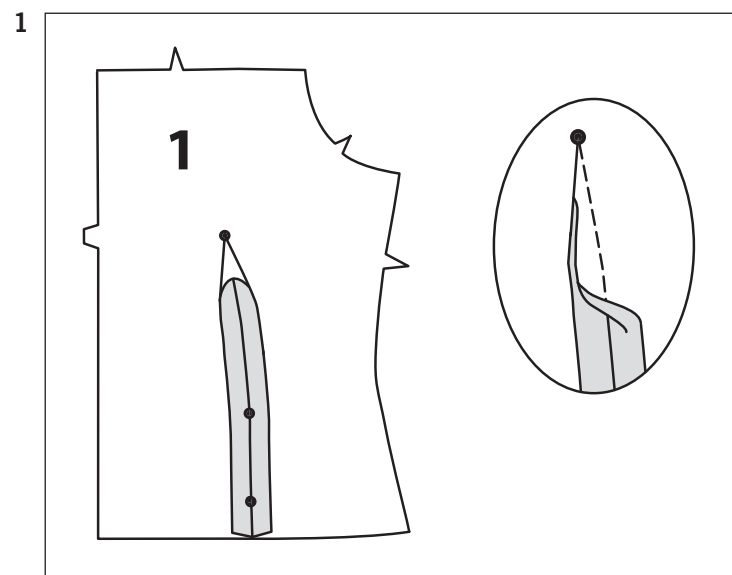
1. To stitch dart seam in front (1) sections, with RIGHT sides together, bring broken lines together, matching small dots. Stitch along broken line from raw edge to point. Press dart seam toward center.

2. To make darts in back (2), with RIGHT sides together, fold the fabric through the center of the dart, bringing broken lines and small dots together. Stitch the dart from the middle to point. Then, overlapping several stitches, work from the middle to the lower edge. If necessary, carefully clip the dart at its widest point so that it will lie flat. Press the dart flat along the stitching to "blend" the stitches, then press dart toward center.

3. Stitch back to front at side seams.

4. Fold shoulder strap (3) in half, lengthwise, with WRONG sides together. Baste raw edges together.

5. On OUTSIDE, pin strap to upper edges of front and back, matching small and large dots; baste.



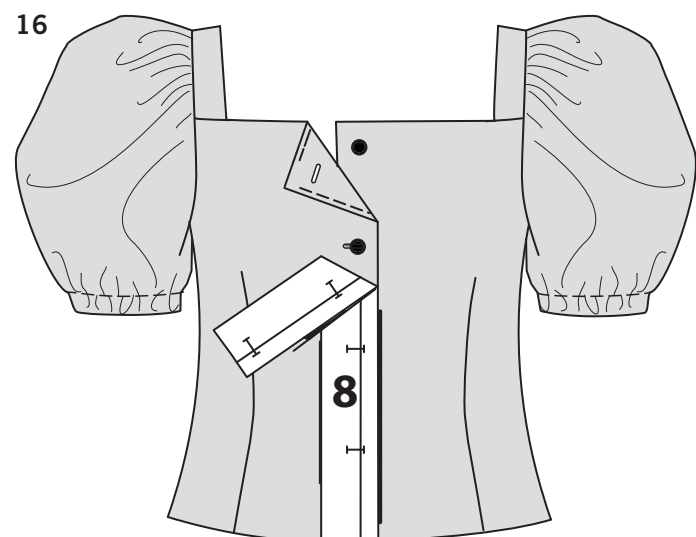
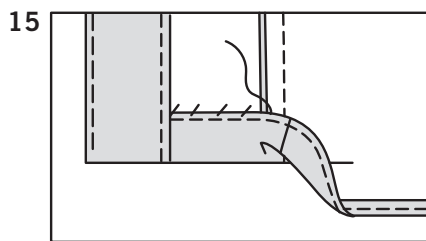
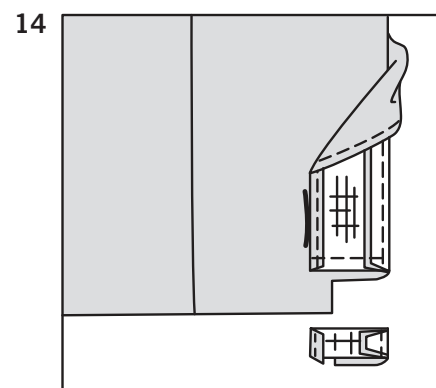
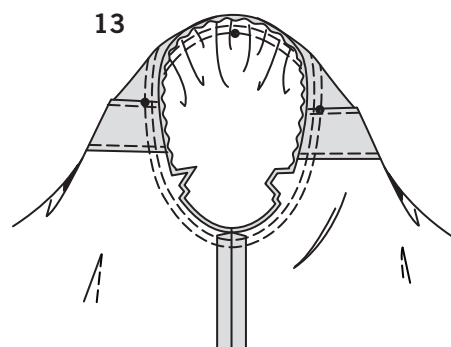
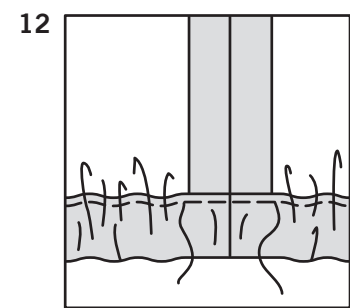
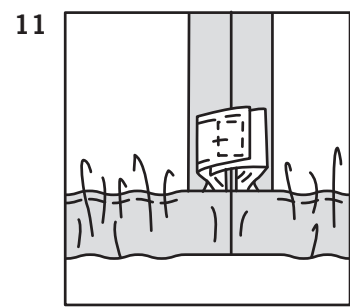
6. Apply **INTERFACING** to front facing (4) and back facing (5) sections.  
**EDGE FINISH** inner curved edge of front facing, clipping curve if you have chosen to stitch under raw edge.  
**EDGE FINISH** long unnotched edge of back facings.

7. With RIGHT sides together and raw edges even, pin front and back facings to upper and front edges of top (over ends of straps), matching notches, small and large dots. Stitch.  
**LAYER** seam.

8. **UNDERSTITCH** front facing as far as possible.  
**UNDERSTITCH** back facing.  
Turn facing to **INSIDE**; press, pressing out straps.  
Baste raw armhole edges together.

9. **GATHER** upper edge of sleeve (6) sections between notches.  
Stitch underarm seam.

10. Press 7/8" (2.2cm) on lower edge of sleeve to **INSIDE**, forming a casing. Press under 1/4" (6mm) on raw edge.  
Stitch close to inner pressed edge of casing, leaving an opening to insert elastic.



**11.** Cut two pieces of elastic, each the length of elastic guide (7). Insert elastic through casing. Stitch ends of elastic together securely.

**12.** Stitch opening closed. Distribute fullness evenly.  
**TIP-**To secure elastic so it won't twist in wearing, stitch through all thicknesses of casing in the groove of the seam.

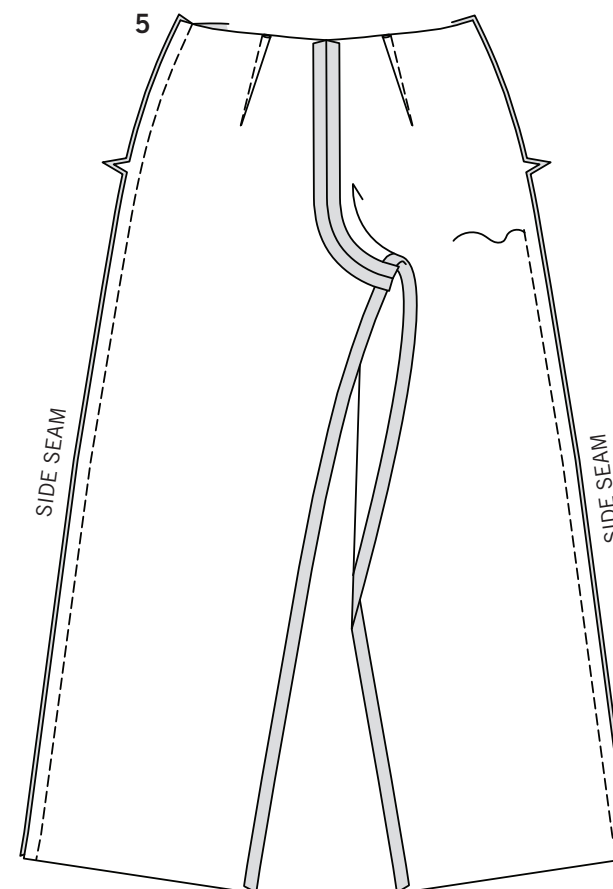
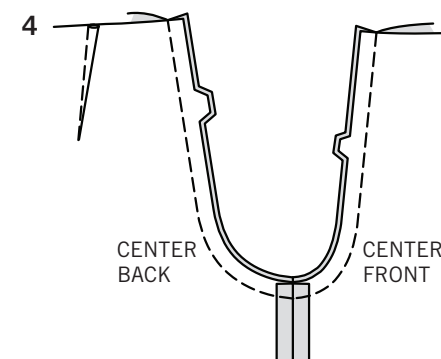
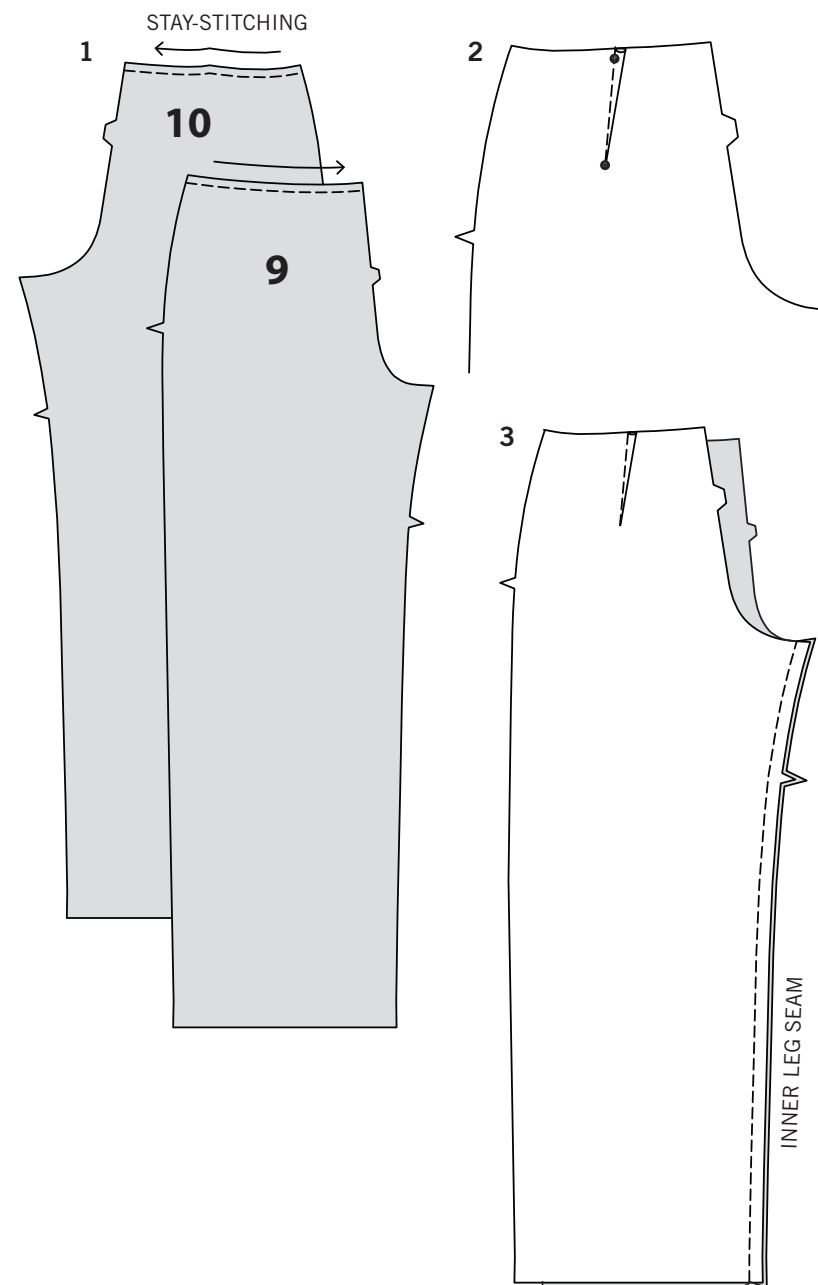
**13.** Turn sleeve RIGHT side out. Hold top WRONG side out with armhole toward you. With RIGHT sides together, pin sleeve to armhole edge with center small dot at shoulder seam, matching underarm seams, notches and remaining small dots. Pull up gathering stitches to fit. To distribute fullness evenly, slide fabric along bobbin threads. Baste. Stitch. Stitch again 1/8" (3mm) from first stitching. Trim seam below notches close to stitching. Press only the seam allowance.

**14.** Turn lower edge of facing to OUTSIDE. Stitch across facing exactly 1-1/4" (3.2cm) above lower edge. Trim facing close to stitching. Trim top to within 5/8" (1.5cm) of inner edge of facing.

**15.** Turn facing to INSIDE; press, pressing up hem along marking. **EDGE FINISH** raw edge. Slip-stitch hem in place.

**NOTE:** If pattern has been altered, respace buttonhole markings.

**16.** To make buttonholes in right front, place buttonhole guide (8) along finished edge of top, matching centers, as shown. Transfer buttonhole markings to top. Make buttonholes at markings. Lap RIGHT front over LEFT, matching centers. Sew buttons to LEFT front under buttonholes.



## PANTS B

**NOTE:** Pants are worn 1" (2.5cm) below waist.

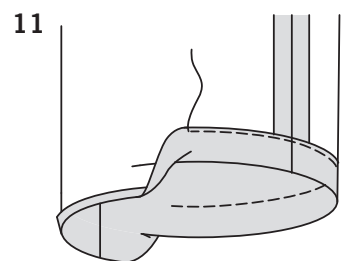
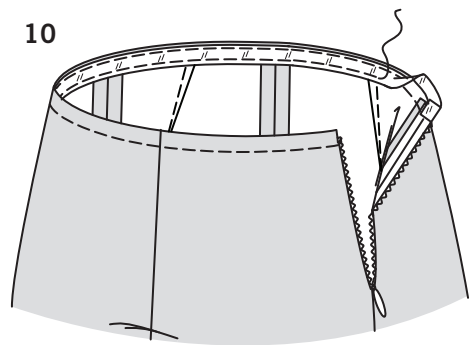
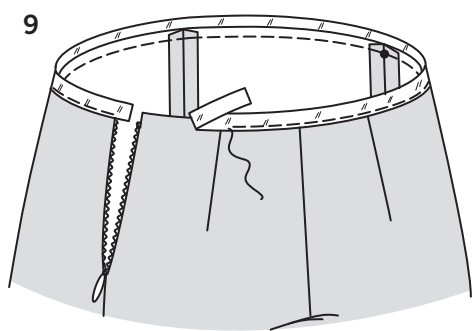
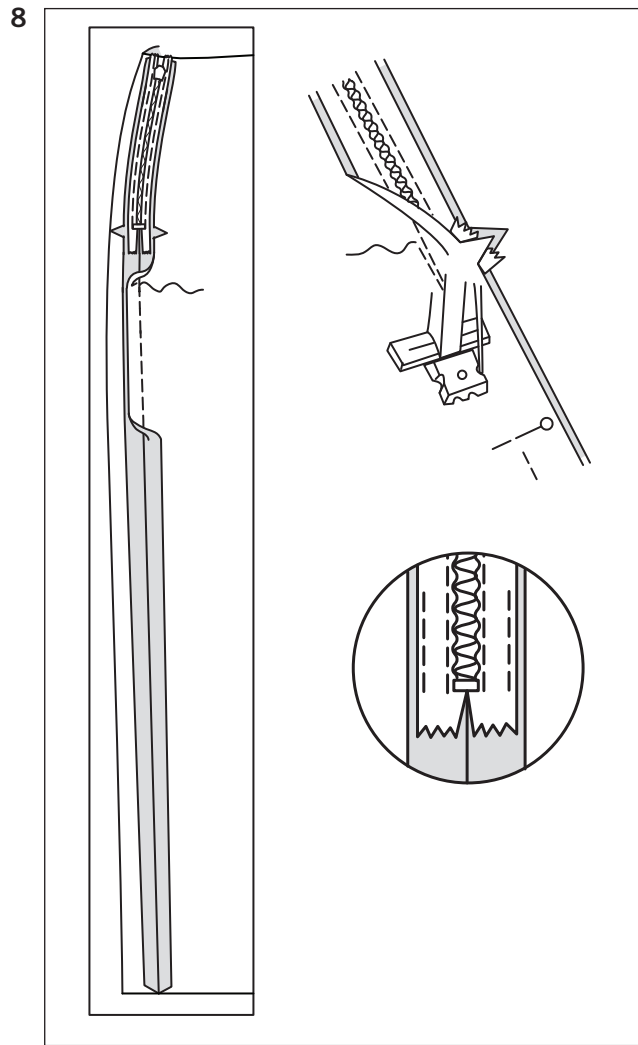
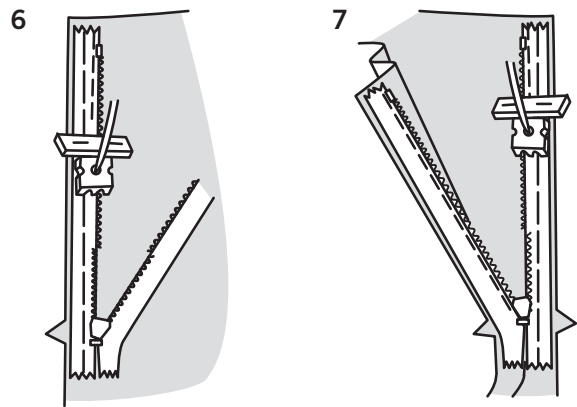
**1. STAYSTITCH** 1/4" (6mm) from upper edge of front (9) and back (10) sections.

**2.** To make dart in back, with RIGHT sides together, bring broken lines together, matching small dots. Stitch along broken line from wide end to point. Press dart toward center.

**3.** Stitch front to back at inner leg seams, matching notches.

**4.** Pin center seam, matching inner leg seams and notches. Stitch. To reinforce stitching, stitch again over previous stitching.

**5.** Stitch front to back at side seams, stitching LEFT side seam to within 3" (7.5cm) below notch, as shown, back-stitching at end of opening to reinforce seam.



**NOTE:** *Stitch the invisible zipper using an invisible zipper foot. Before you begin, be sure to line up your needle with the center of the invisible zipper foot or you may break your needle. When the coils are to the LEFT of the raw edge use the LEFT groove and when the coils are to the RIGHT of the raw edge use the RIGHT groove.*

**6.** Open the zipper and press the tape flat on the WRONG side unrolling the coils. Do not press the coils. (Use a low iron setting.) On OUTSIDE, pin RIGHT side of the zipper face down on the RIGHT side of the zipper opening. Have the coil along the seam line, the tape within the seam allowance and the top stop 1/2" (1.3cm) below upper edge, as shown. Hand-baste along center of the tape. Position zipper foot at the top of the zipper with RIGHT groove of the foot over coil. Stitch along tape to the notch. Back-stitch to reinforce.

**7.** Pin the remaining half of the zipper to the LEFT side of the zipper opening in same manner. Make sure that the upper edges of the pants are even. Hand-baste along the center of the tape. Position zipper foot at the top of the zipper with LEFT groove over the coil. Stitch along tape to the notch. Back-stitch to reinforce.

**8.** Close zipper and check that it is invisible from the OUTSIDE. Pull the free ends of the zipper tape away from the seam allowance. Pin remaining LEFT side seam together below zipper. Position zipper foot all the way to the LEFT so the needle goes down through the outer notch of the foot. Start stitching seam 1/4" (6mm) above lowest stitch and slightly to the LEFT. Stitch remainder of seam connecting to previous stitching. If you prefer, open out each seam allowance at end of zipper and stitch tape to seam allowance.

**9.** Cut a piece of twill tape the length of waist stay (11). Transfer markings. On OUTSIDE, pin lower edge of tape to upper edge of pants along 3/8" (1cm) seam line, matching centers and placing small dot at RIGHT side seams. (Tape extends 5/8" (1.5cm) beyond each opening edge.) Stitch along inner edge of tape.

**10.** Turn in ends of tape. Turn tape to INSIDE; press. Baste close to inner edge of tape, as shown. On OUTSIDE, stitch as basted. Remove basting.

**11.** Mark length. Press up hem along marking. Mark depth of hem; trim evenly. Press under 1/4" (6mm) on raw edge. Stitch close to inner pressed edge.

**LAS PIEZAS DEL PATRÓN SON INDICADAS POR NÚMEROS CUANDO SON USADAS POR PRIMERA VEZ. DERECHO CON DERECHO, COSER JUNTAS LAS COSTURAS A MENOS QUE SE INDIQUE LO CONTRARIO.**

## BLUSA A

- Para coser la costura de la pinza en la sección frontal (1), DERECHO CON DERECHO, lleve juntas las líneas entrecortadas, casando los puntos pequeños. Cosa a lo largo de la línea entrecortada, desde el borde no terminado hasta la punta. Planche la costura de la pinza hacia el centro.
- Para hacer las pinzas en la espalda (2), DERECHO CON DERECHO, doble la tela a través del centro de la pinza, llevando juntas las líneas entrecortadas y los puntos pequeños. Cosa la pinza desde la mitad hasta la punta. Luego, cruce algunas costuras, comience desde la mitad hasta el borde inferior. Si lo considera necesario, corte cuidadosamente la pinza en la punta más ancha, de manera que esto la mostrará plana. Planche plana la pinza a lo largo de la puntada, para "ocultar" las costuras, luego planche la pinza hacia el centro.
- Cosa la espalda al frente en las costuras laterales.
- REVES CON REVES, doble el tirante de los hombros (3) por la mitad y a lo largo. Hilvane conjuntamente los bordes no terminados.
- En el EXTERIOR, sujete con alfileres el tirante a los bordes superiores, del frente y de la espalda, casando los puntos pequeños y grandes; hilvane.
- Aplique ENTRETELA a las secciones de la vista frontal (4) y trasera (5). **TERMINE EL BORDE** curvo interior de la vista frontal, haciendo cortes a lo largo de las curvas, si tiene elegido coser un dobléz al borde no terminado. **TERMINE EL BORDE** largo sin muescas, de las vistas traseras.
- DERECHO CON DERECHO y emparejados los bordes no terminados, sujete con alfileres las vistas frontal y trasera, a los bordes superior y frontal de la blusa (sobre los extremos de los tirantes), casando las muescas, los puntos pequeños y grandes. Cosa. Recorte la costura a DIFERENTES NIVELES.
- HAGA PUNTADA OCULTA** a la vista frontal, hasta donde sea posible. **HAGA PUNTADA OCULTA** a la vista trasera. Voltee la vista al INTERIOR; planche, planchando los tirantes hacia afuera. Hilvane juntos los bordes de la sisa.
- FRUNZA** el borde superior de las secciones de la manga (6) y entre las muescas. Cosa la costura de debajo de los brazos.
- Planche a 7/8" (2.2cm) sobre el borde inferior de la manga al INTERIOR, formando una jareta. Planche un dobléz de 1/4" (6mm) sobre el borde no terminado. Cosa cerca del borde doblado interior de la jareta, dejando una abertura para insertar el elástico.
- Corte dos pedazos del elástico, cada uno de la longitud de la guía para el elástico (7). Inserte el elástico en la jareta. Cosa firmes y juntos los extremos del elástico.
- Cosa para cerrar la abertura. Distribuya uniformemente la amplitud. **CONSEJO** – Para prevenir que el elástico no se torcerá con el uso, cosa a través de todos los grosores de la jareta, en la ranura de la costura.
- Voltee la manga al lado DERECHO. Sostenga la blusa al REVES con la sisa hacia usted. DERECHO CON DERECHO, sujete con alfileres la manga al borde de la sisa, con el punto pequeño central en la costura de los hombros, casando las costuras de debajo de los brazos, las muescas y los puntos pequeños restantes. Hale de las costuras fruncidas para ajustarlas. Para distribuir uniformemente la amplitud, deslice la tela a lo largo de los hilos de la bobina. Hilvane. Cosa. Cosa de nuevo a 1/8" (3mm) de la puntada previa. Recorte la costura por debajo de las muescas, cerca de la puntada. Planche únicamente el margen de la costura.
- Voltee el borde inferior de la vista al EXTERIOR. Cosa a través de la vista a exactamente 1-1/4" (3.2cm), por encima del borde inferior. Recorte la vista cerca de la puntada. Recorte la blusa hasta dentro de 5/8" (1.5cm), del borde interior de la vista.
- Voltee la vista al INTERIOR; planche, planchando el dobladillo hacia arriba, a lo largo de la marca. **TERMINE EL BORDE** no terminado. Haga puntada falsa al dobladillo en su lugar.

**NOTA:** *Si el patrón ha sido modificado, redefina el espacio de las marcas del ojal.*

**16.** Para hacer los ojales al frente derecho, coloque la guía del ojal (8), a lo largo del borde terminado de la blusa, casando los centros, como se muestra. Traslade las marcas del ojal a la blusa. Haga los ojales en las marcas. Cruce el frente DERECHO sobre el IZQUIERDO, casando los centros. Cosa los botones al frente IZQUIERDO y debajo de los ojales.

## PANTALONES B

**NOTA:** *Los pantalones se usan a 1" (2.5cm) por debajo de la cintura.*

- HAGA PUNTADA DE SOSTEN** a 1/4" (6mm) del borde superior, de las secciones frontal (9) y trasera (10).
- Para hacer la pinza en la parte trasera, DERECHO CON DERECHO, lleve juntas las líneas entrecortadas, casando los puntos pequeños. Cosa a lo largo de la línea entrecortada, desde el extremo ancho hasta la punta. Planche la pinza hacia el centro.
- Cosa el frente a la parte trasera, en las costuras interiores de la pierna, casando las muescas.
- Sujete con alfileres la costura central, casando las costuras interiores de la pierna y las muescas. Cosa. Para reforzar la puntada, cosa de nuevo sobre la puntada previa.
- Cosa el frente a la parte trasera, en las costuras laterales, cosiendo la costura lateral IZQUIERDA, hasta dentro de 3" (7.5cm) por debajo de la muesca, como se muestra, retrocediendo la puntada y cosiendo en el extremo de la abertura, para reforzar la costura.

**NOTA:** *Cosa la cremallera de manera invisible, usando un pie para cremallera invisible. Antes de comenzar, asegúrese de alinear arriba la aguja con el centro del pie para cremallera invisible, o usted podrá romper la aguja. Cuando las bobinas están a la IZQUIERDA del borde no terminado, use la ranura IZQUIERDA y cuando las bobinas estén al DERECHO del borde no terminado, use la ranura DERECHA.*

- Abra la cremallera y planche plana la cinta al REVES, desenrollando las bobinas. No planche las bobinas (Use plancha tibia). En el EXTERIOR, sujete con alfileres el lado DERECHO de la cremallera, con la cara hacia abajo, sobre el lado DERECHO de la abertura de la cremallera. Mantenga la bobina a lo largo de la línea de la costura, la cinta de la cremallera dentro del margen de la costura y la parte superior de la lengüeta a 1/2" (1.3cm), por debajo del borde superior, como se muestra. Hilvane a mano a lo largo del centro de la cremallera. Coloque el pie para cremallera en la parte superior de la cremallera, con la ranura DERECHA del pie sobre la bobina. Cosa a lo largo de la cinta hasta la muesca. Retroceda la puntada y cosa para reforzar.
- Sujete con alfileres la mitad restante de la cremallera, al lado IZQUIERDO de la abertura de la cremallera, de la misma manera. Asegúrese de emparejar los bordes superiores de los pantalones. Hilvane a mano a lo largo del centro de la cinta. Coloque el pie para cremallera en la parte superior de la cremallera, con la ranura IZQUIERDA del pie sobre la bobina. Cosa a lo largo de la cinta hasta la muesca. Retroceda la puntada y cosa para reforzar.
- Cierre la cremallera y verifique que sea invisible desde el EXTERIOR. Hale de los extremos libres de la cremallera, aparte del margen de la costura. Sujete con alfileres conjuntamente la costura lateral IZQUIERDA restante, por debajo de la cremallera. Coloque el prénsatelas a la IZQUIERDA, así la aguja bajara a través de la muesca exterior del pie. Comience cosiendo la costura a 1/4" (6mm), por encima de la puntada más baja y ligeramente a la IZQUIERDA. Cosa el resto de la costura, uniendo las puntadas previas. Si lo prefiere, abra los márgenes de cada costura en el extremo de la cremallera y cosa la cinta al margen de la costura.
- Corte un pedazo de cinta de sarga, de la longitud de la zona de la cintura (11). Traslade las marcas. En el EXTERIOR, sujete con alfileres el borde inferior de la cinta, al borde superior de los pantalones, a lo largo de 3/8" (1cm) de la línea de la costura, casando los centros y colocando el punto pequeño, en las costuras laterales DERECHAS. (La cinta se extiende a 5/8" (1.5cm), más allá del borde abierto). Cosa a lo largo del borde interior de la cinta.
- Voltee los extremos de la cinta. Voltee la cinta al INTERIOR; plánela. Hilvane cerca del borde interior de la cinta, como se muestra. En el EXTERIOR, cosa como hilvanado. Retire el hilvanado.
- Marque el largo. Planche el dobladillo hacia arriba a lo largo de la marca. Marque el ancho del dobladillo; recórtelo uniformemente. Planche un dobléz de 1/4" (6mm) sobre el borde no terminado. Cosa cerca del borde doblado interior.