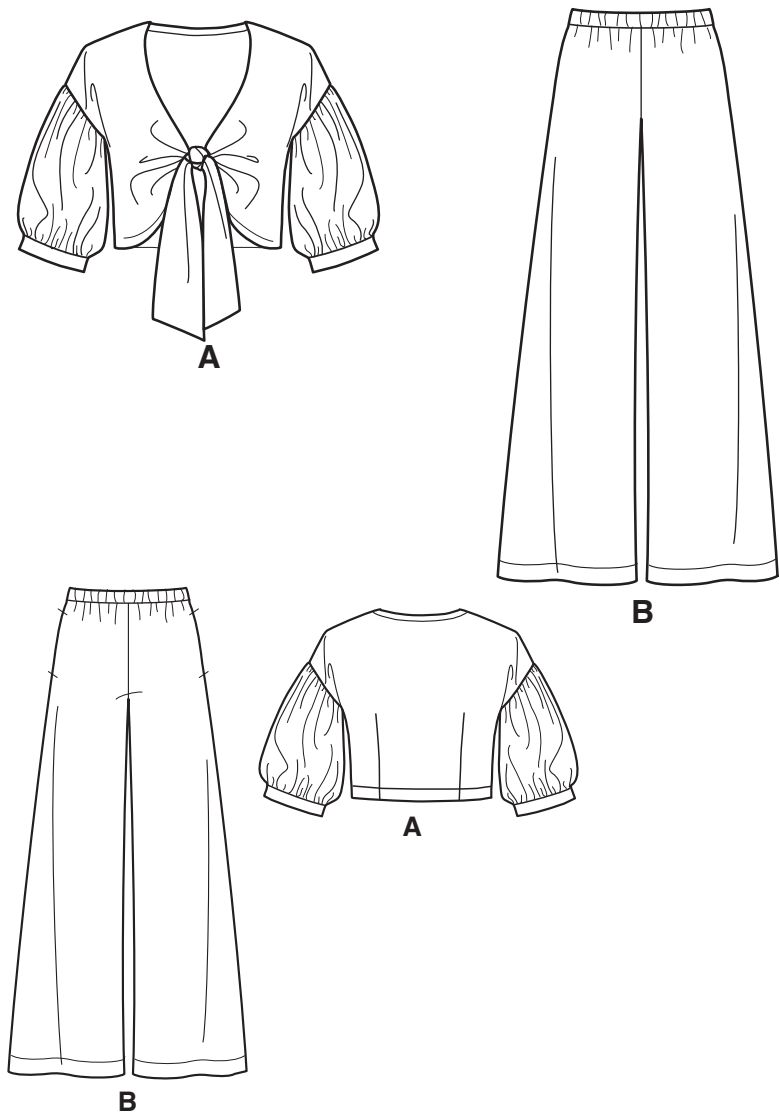
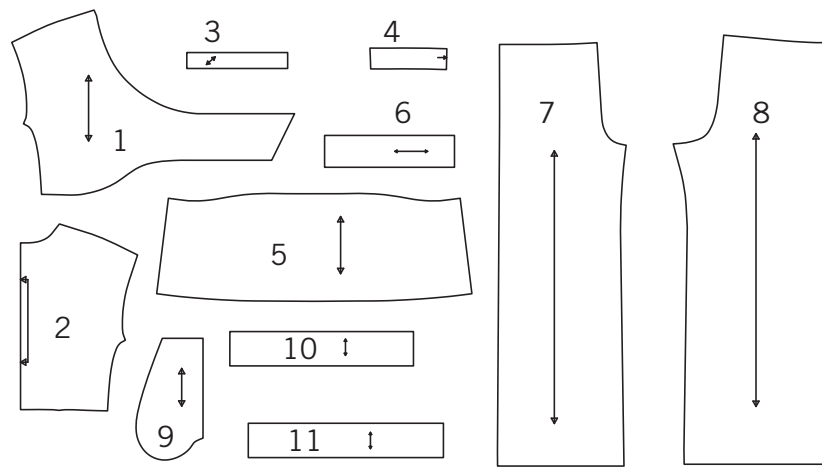


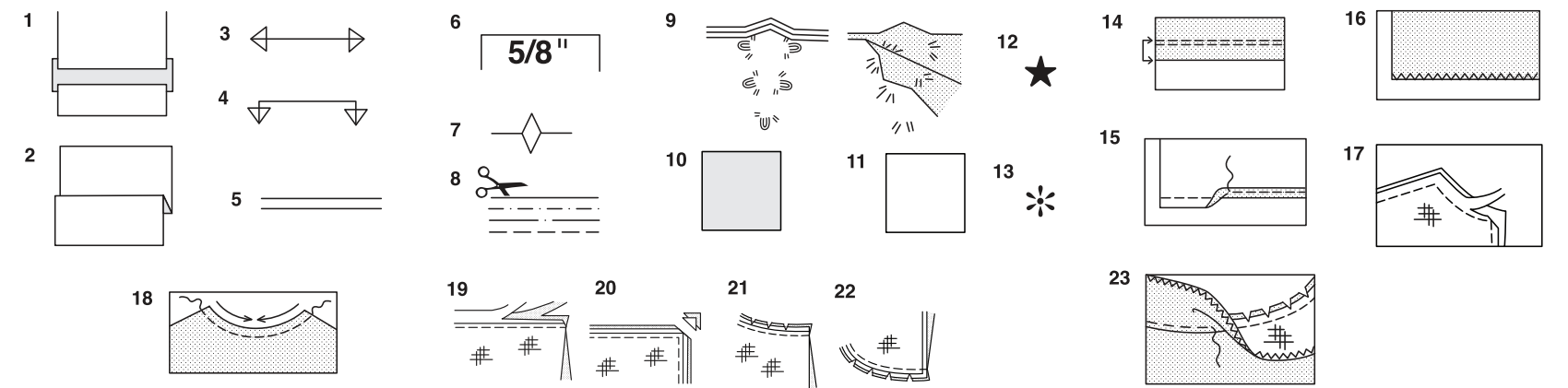
Merci d'avoir acheté ce patron de Simplicity. Nous avons déployé tous nos efforts pour vous offrir un produit de haute qualité.



11 PIÈCES DE PATRON



- 1-DEVANT-A
- 2-DOS -A
- 3-PAREMENTURE D'ENCOLURE DOS -A
- 4-PAREMENTURE INFERIEURE DOS -A
- 5-MANCHE -A
- 6-BANDE DE MANCHE -A
- 7-DEVANT -B
- 8-DOS -B
- 9-POCHE -B
- 10-COULISSE DEVANT -B
- 11-COULISSE DOS -B



**Comment Utiliser Votre Patron Multi-Tailles**

**D'abord Préparez Votre Patron**  
Choisissez les pièces de patron selon le modèle que vous voulez faire.

Ce patron est fait aux mesures du corps avec aisance prévue pour le confort et l'élégance. Si vos mesures diffèrent de celles indiquées sur l'enveloppe du patron, ajustez les pièces avant de les placer sur le tissu.

Vérifiez la mesure depuis la base du cou jusqu'à la taille et la longueur de la robe, au besoin modifiez la pièce. Les lignes pour rallonger et raccourcir sont indiquées.

- 1. **POUR RALLONGER:** Coupez la pièce entre les lignes tracées et placez le papier au-dessous. Disposez la pièce et épinglez-la sur le patron.
- 2. **POUR RACCOURCIR:** Pliez le long des lignes tracées pour former un pli mesurant la moitié de la longueur à raccourcir, ex: 1.3cm de large pour raccourcir de 2.5cm

**Marques Du Patron**

- 3. **DROIT FIL:** placez-le à une distance régulière de la lisière ou d'un droit fil.
- 4. **PLIURE:** placez-la sur la pliure du tissu.
- 5. **LIGNES POUR RALLONGER OU RACCOURCIR**
- 6. **VALEUR DE COUTURE:** de 5/8" (1.5cm) sauf indication contraire.
- 7. **CRANS:** superposez les crans.
- 8. **LIGNES DE COUPE:** les patrons multi-tailles ont différentes lignes de coupe pour différentes tailles.
- 9. **POINTS DE TAILLEUR:** Avec du fil double, faites deux points lâches de façon à former une bride traversant le tissu et le patron en laissant dépasser de longs bouts. Coupez la bride pour ôter le patron. Coupez le fil entre les épaisseurs de tissu. Laissez les bouts de fil.

**Plans de Coupe**

**Instructions Pour La Coupe**

**POUR LE TISSU PLIE OU EN DOUBLE EPAISSEUR -** Placez le tissu endroit contre endroit et épinglez le patron sur l'envers du tissu.

**POUR EPAISSEUR UNIQUE -** Epinglez le patron sur l'endroit du tissu.

N.B. - Les pièces de patron doivent être disposées plus près les unes des autres pour les petites tailles. Faites des entailles dans la ligne de coupe.

AVANT d'ôter le patron du tissu, reportez toutes les marques en faisant des points de tailleur ou en utilisant du papier-calque de couturière.

- 10. CODE: patron côté imprimé sur le dessus
- 11. CODE: patron côté imprimé sur le dessous
- 12. CODE: Coupez toutes les pièces sauf celles qui dépassent au-delà du tissu, puis ouvrez le tissu et sur l'ENDROIT du tissu, coupez dans les positions indiquées
- 13. CODE: Pour les plans de coupe avec ou sans sens assurez-vous que le tissu est placé avec le sens ou les motifs dans la même direction.

AVANT d'épingler la pièce de patron sur le tissu, repassez-la à sec avec un fer chaud pour ôter les plis

**Instructions De Couture**

Code	Endroit	Envers	Entoilage	Doublure

Cousez le vêtement en suivant les **Instructions de Couture.**

**EPINGLEZ** ou bâtissez les coutures en superposant les crans.

**PIQUEZ** en coutures de 5/8" (1.5cm) sauf indication contraire

**OUVREZ LES COUTURES AU FER,** sauf indication contraire, en crantant au besoin de façon que les coutures soient bien plates.

14. **POUR SOUTENIR ou FRONCER-** Relâchez légèrement la tension de l'aiguille. L'ENDROIT vers vous, piquez à longs points à 5/8" (1.5cm) du bord coupé. Repiquez à 1/4" (6mm) dans la valeur de couture.

**FINITON DU BORD -** Finissez les bords non finis des coutures, ourlets et parementures en utilisant l'une des méthodes suivantes:

15. Piquez à 1/4" (6mm) du bord, rentrez le long de la piqure et piquez.

16. Piquez les bords non finis à point zig-zag ou overlock.

17. **ENTOILAGE -** Epinglez l'entoilage sur l'ENVERS du tissu. Biaisez les coins qui seront pris dans les coutures. Faites un bâti-machine à 1/2" (1.3cm) du bord coupé (paraissant seulement sur la première illustration). Recoupez l'entoilage tout près du bâti. Pour l'entoilage THERMOCOLLANT, suivez les indications du fabricant.

18. **PIQUE DE SOUTIEN -** Piquez à 1/2" (1.3cm) du bord coupé dans la direction des flèches (paraissant sur le premier croquis seulement).

**COUPE EN DEGRADE -** Recoupez les valeurs de couture en dégradé.

19. Recoupez les coutures fermées.

20. Biaisez les coins

21. Crantez les angles

22. Crantez les courbes

23. **SOUS-PIQUEZ -** Repassez la parementure en dehors du vêtement; repassez la couture vers la parementure. Avec la parementure vers vous, sous-piquez tout près de la couture à travers la parementure et les valeurs de

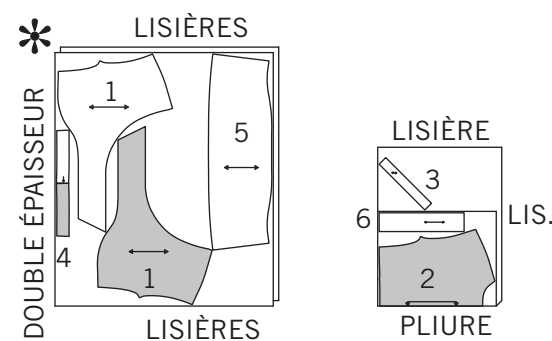
**Plans de Coupe**

**A VESTE**

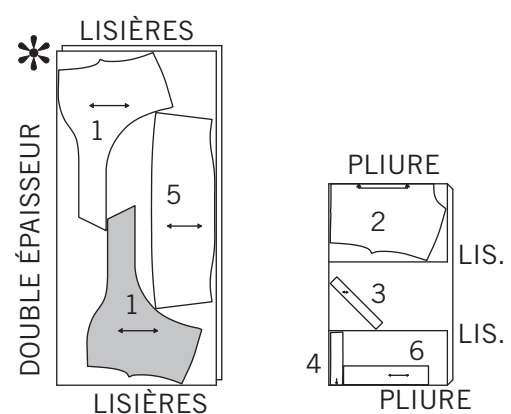
UTILISEZ LES PIÈCES 1 2 3 4 5 6

COUPEZ UNE PIÈCES 4 5

44" 45" (115CM)  
AVEC SENS



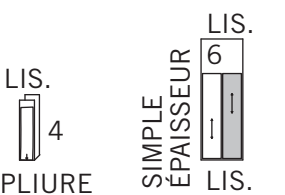
58" 60" (150CM)  
AVEC SENS



**ENTOILAGE**

UTILISEZ LES PIÈCES 4 6

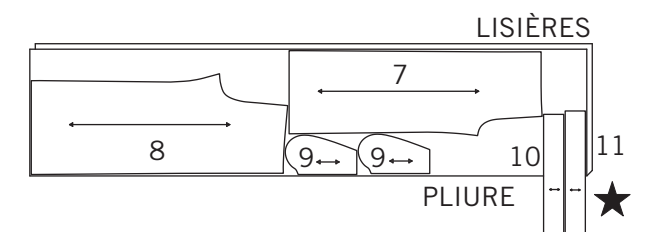
20" À 25" (51CM À 64CM)  
THERMOCOLLANT



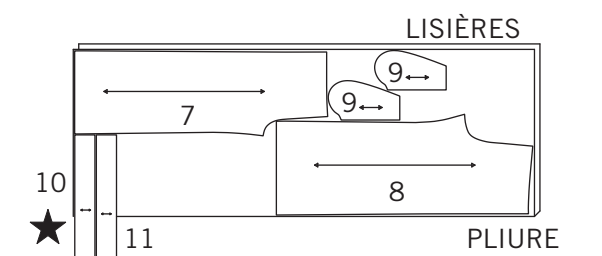
**B PANTALON**

UTILISEZ LES PIÈCES 7 8 9 10 11

44" 45" (115CM)  
AVEC SENS



58" 60" (150CM)  
AVEC SENS



LES PIÈCES DE PATRON SONT INDIQUÉES PAR NUMÉROS QUAND ELLES SONT UTILISÉES POUR LA PREMIÈRE FOIS.

PIQUEZ LES COUTURES ENDROIT CONTRE ENDROIT SAUF INDICATION CONTRAIRE.

## VESTE A

**NOTE:** Vous avez coupé quatre pièces du devant. Deux pièces serviront de devant et seront piquées sur l'extérieur du vêtement. Les autres pièces serviront de parementure et, une fois complétées, seront sur l'intérieur du vêtement, vers votre corps.

**1.** Faites une **PIQÛRE DE SOUTIEN** sur le bord de l'encolure des pièces du devant (1) et de la parementure devant, comme illustré.

**2.** Faites une **PIQÛRE DE SOUTIEN** sur le bord de l'encolure du dos (2) à 6 mm du bord non fini. Pour former les pinces sur le dos, **ENDROIT CONTRE ENDROIT**, superposez les lignes discontinues, en faisant coïncider les petits pois. Piquez sur la ligne discontinue de la partie la plus large à la pointe. Pressez les pinces vers le milieu.

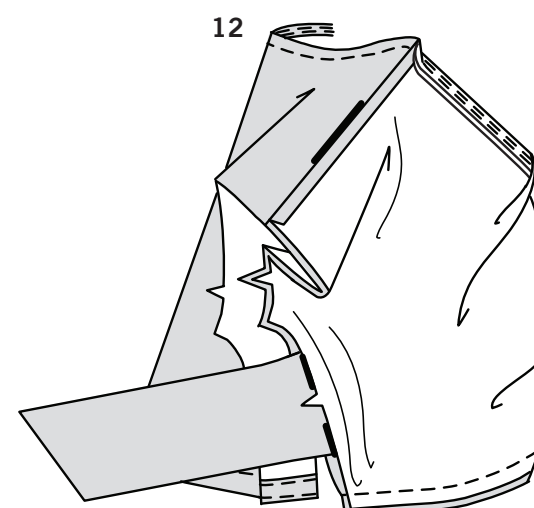
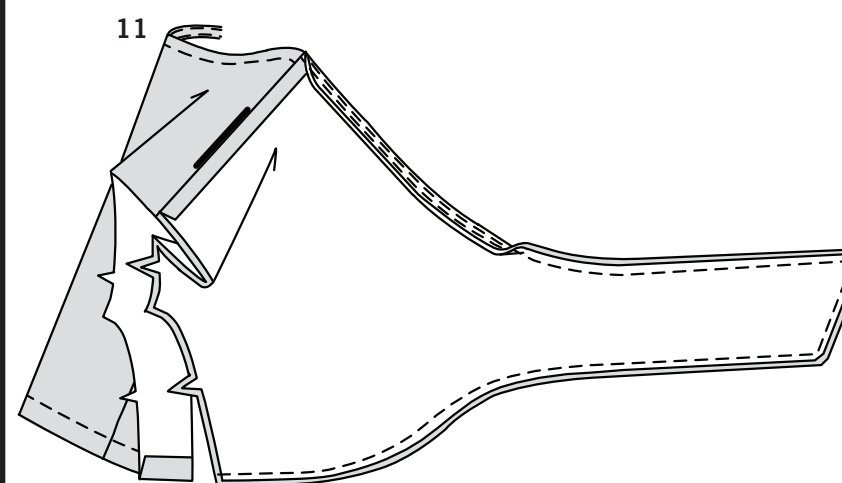
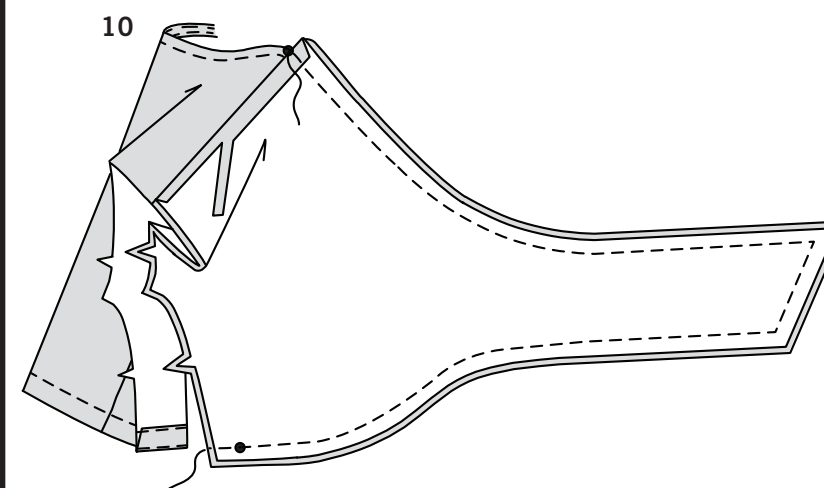
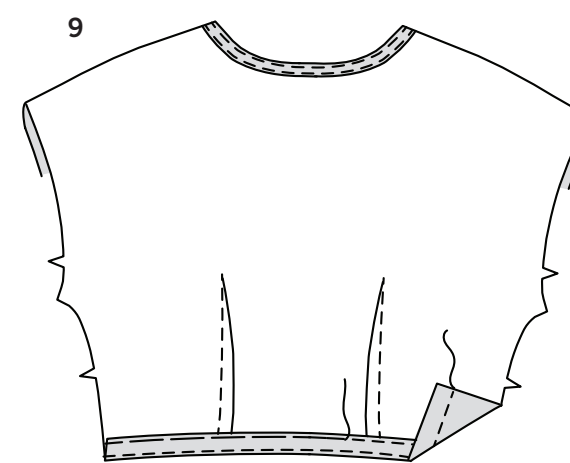
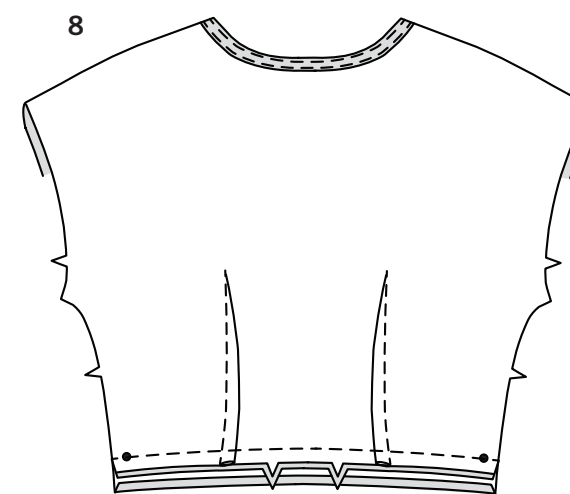
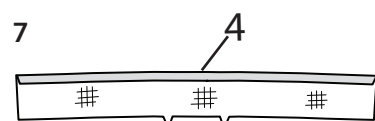
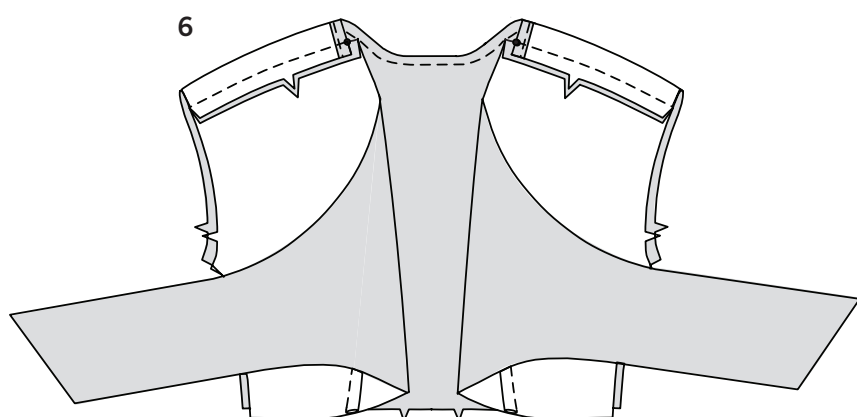
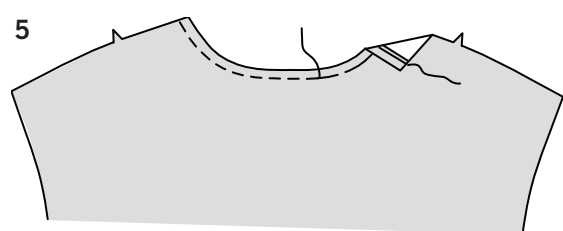
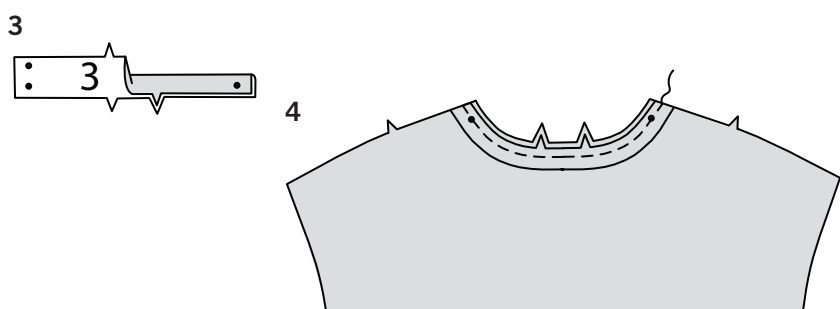
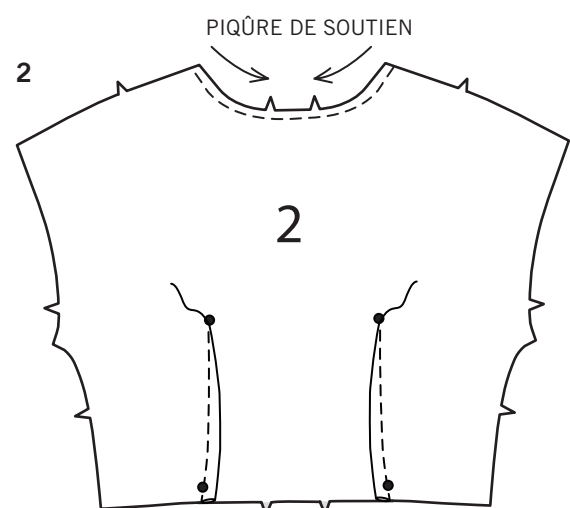
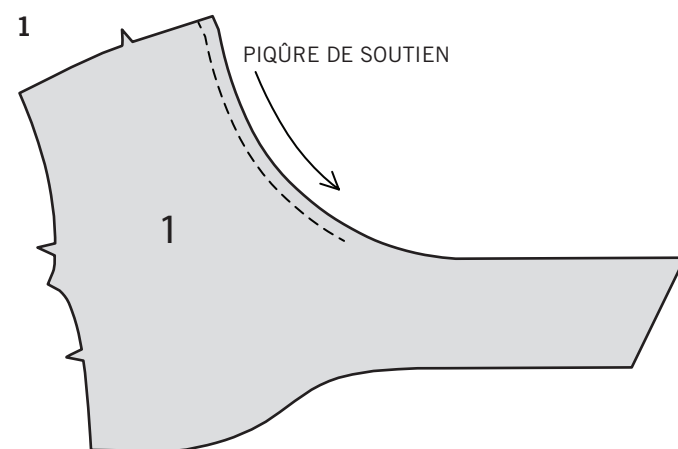
**3.** Pliez la parementure d'encolure dos (3) en deux dans le sens de la longueur, **ENVERS CONTRE ENVERS**, en faisant coïncider les petits pois; pressez.

**4.** Sur l'**ENDROIT**, épinglez la parementure sur le bord de l'encolure, en faisant coïncider les milieux dos et les petits pois. Piquez en couture de 1 cm.  
**COUPEZ LES VALEURS DE COUTURE EN DEGRADE.**  
**SOUS-PIQUEZ** la parementure.

**5.** Retournez la parementure vers l'**INTERIEUR**; pressez. Bâissez près du bord intérieur de la parementure. Sur l'**ENDROIT**, surpiquez le long du faufil, puis enlevez le faufil.

**6.** Piquez le dos et les pièces du devant sur les épaules, en faisant coïncider les petits pois. Pressez les coutures vers le devant.

**7.** Posez l'**ENTOILAGE** sur la parementure inférieure dos (4). Rentez au fer 6 mm sur le bord sans encoche.



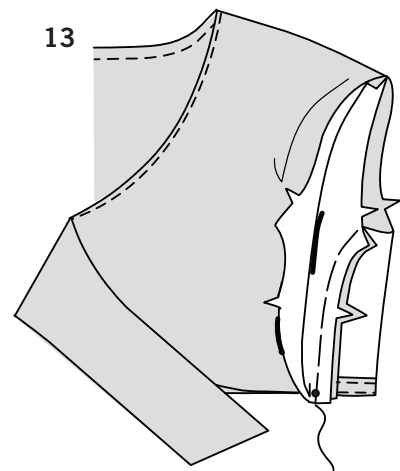
**8.** Piquez le bord avec encoche de la parementure inférieure dos sur le bord inférieur du dos, en faisant coïncider les petits pois et ayant les bords non finis au même niveau.  
**SOUS-PIQUEZ** la parementure.  
**COUPEZ LES VALEURS DE COUTURE EN DEGRADE.**

**9.** Retournez la parementure vers l'**INTERIEUR**; pressez. Bâissez près du bord intérieur pressé. Sur l'**ENDROIT**, piquez le long du faufil, puis enlevez le faufil.

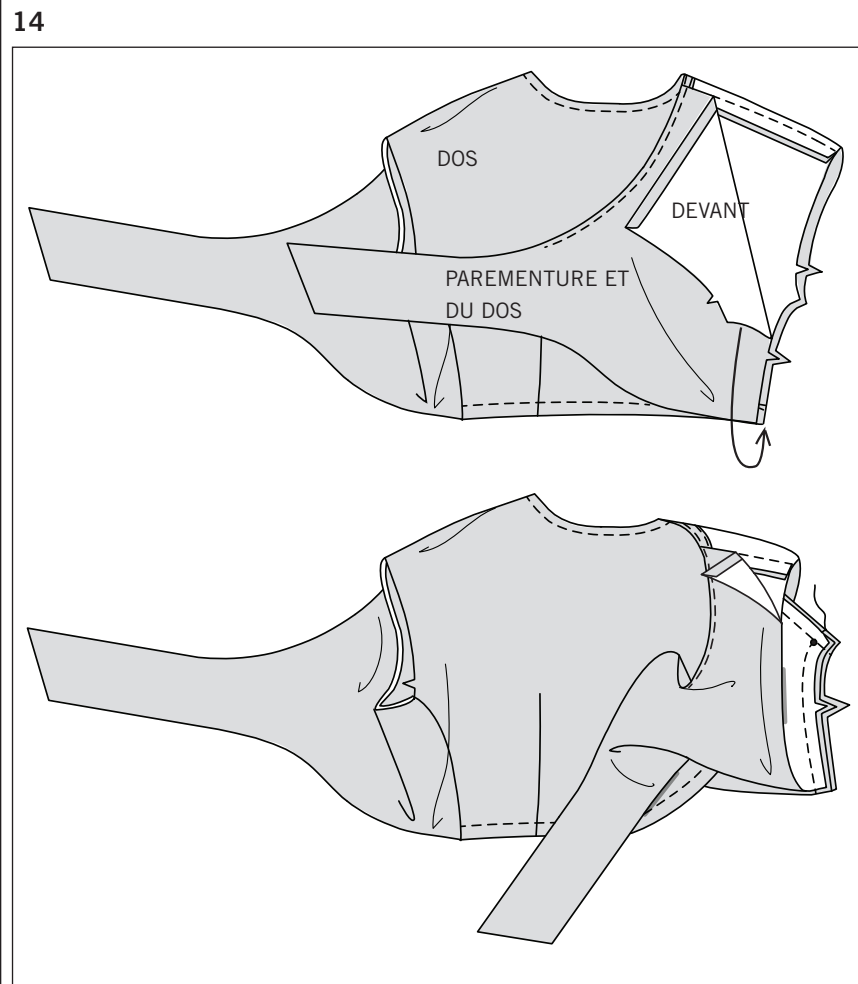
**10.** Rentez au fer 1.5 cm sur les bords de l'épaule des pièces de la parementure devant; égalisez à 1 cm. Ayant **ENDROIT CONTRE ENDROIT** et les bords non finis au même niveau, épinglez la parementure sur le devant, en faisant coïncider les coutures d'épaule et les petits pois. Piquez les bords de l'encolure, du devant et inférieurs.

**11.** **COUPEZ LES VALEURS DE COUTURE EN DEGRADE.**  
**SOUS-PIQUEZ** le bord de l'encolure du devant de la parementure le long de la courbe.

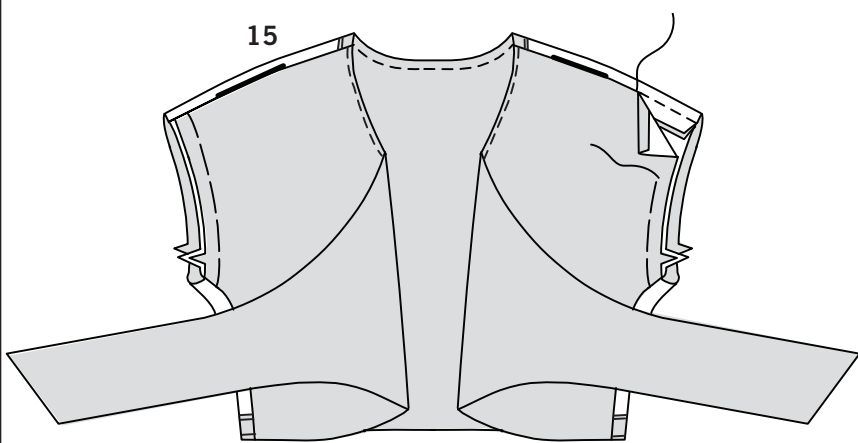
**12.** Retournez la parementure vers l'**INTERIEUR** en tirant l'attache à travers l'emmanchure et l'ouverture latérale; pressez.



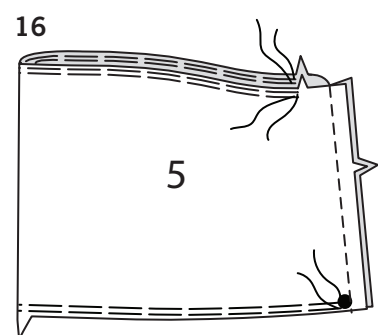
**13.** ENDROIT CONTRE ENDROIT, épinglez le devant et le dos sur les coutures latérales, en faisant coïncider les petits pois. Bâissez, en veillant à ne pas saisir la parementure devant, comme illustré.



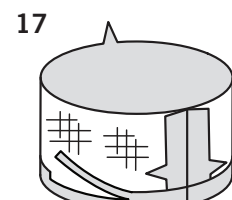
**14.** Placez le vêtement de sorte que l'ENDROIT de la parementure et du dos soient face à vous, comme illustré. Pour finir nettement la couture latérale, retournez le bord latéral de la parementure vers le bas et puis par-dessus le dos, en amenant les ENDROITS de la parementure et du devant l'un sur l'autre, en prenant le dos en sandwich. Piquez la couture latérale à travers toutes les épaisseurs.



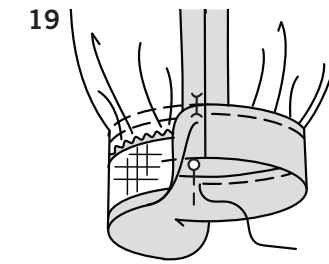
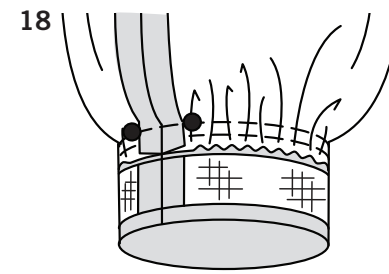
**15.** Retournez la parementure vers l'INTERIEUR; pressez. Cousez le bord pressé de l'épaule de la parementure par-dessus la couture aux points coulés. Bâissez les bords de l'emmanchure ensemble, en faisant coïncider les coutures.



**16.** FRONCEZ le bord supérieur de la manche (5) entre les encoches. FRONCEZ le bord inférieur entre les grands pois. Piquez la couture de dessous de bras.

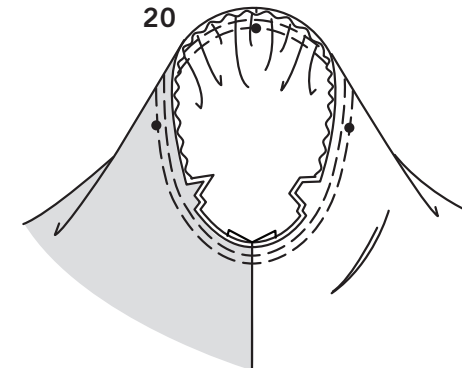


**17.** Posez l'ENTOILAGE sur deux pièces de la bande de manche (6). Piquez les extrémités avec encoche. Rentez au fer 1.5 cm sur le long bord sans encoche. Egalisez à 1 cm.



**18.** Epinglez la bande sur le bord inférieur de la manche, en faisant coïncider les coutures et les grands pois. Tirez sur le fauil pour ajuster; bâissez. Piquez la couture.  
**COUPEZ LES VALEURS DE COUTURE EN DEGRADE.** Pressez la couture vers la bande.

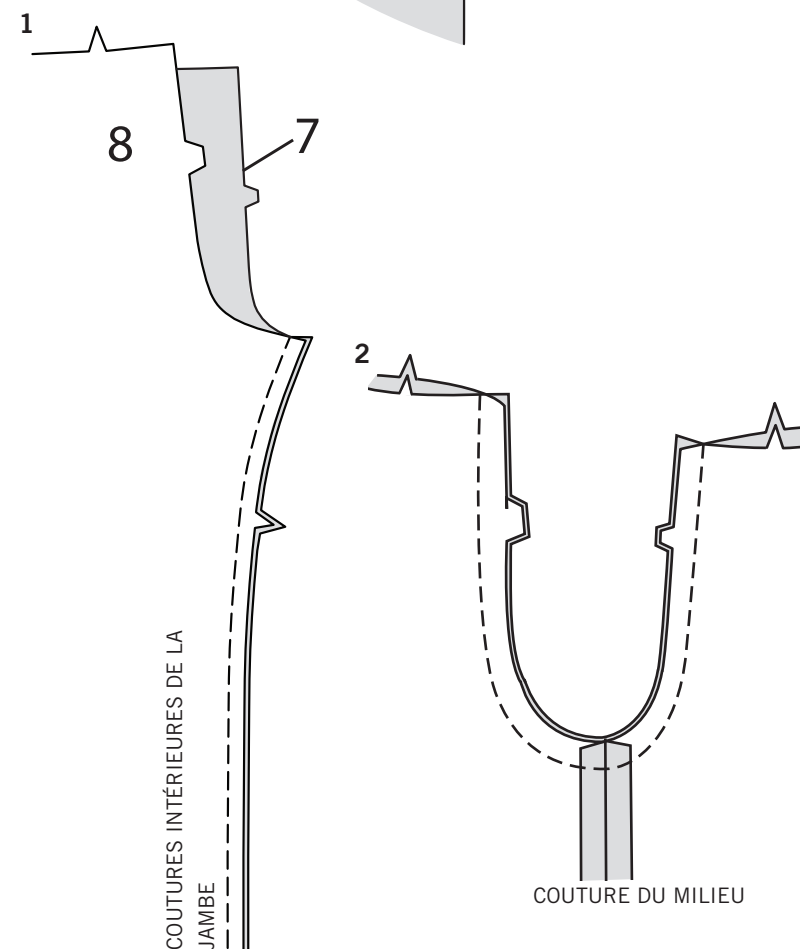
**19.** Retournez la bande vers l'INTERIEUR. Epinglez le bord pressé par-dessus la couture, en plaçant les épingles sur l'ENDROIT. Si vous préférez, bâissez à la main près du bord pressé. Sur l'ENDROIT, piquez la bande près du bord pressé, en saisissant le bord pressé sur l'ENVERS. Pressez.



**20.** Retournez la manche à l'ENDROIT. Tenez le haut à l'ENVERS avec l'emmanchure vers vous. ENDROIT CONTRE ENDROIT, épinglez la manche sur le bord de l'emmanchure avec le petit pois du centre sur la couture d'épaule, en faisant coïncider les coutures de dessous de bras, les encoches et les petits pois restants. Tirez sur le fauil pour ajuster. Pour distribuer l'ampleur également, glissez le tissu le long des fils canette. Bâissez. Piquez, puis piquez à 3 mm de la première piqûre. Egalisez la couture au-dessous des encoches près de la piqûre. Ne pressez que la valeur de couture.

**Pour porter le veste, nouez les attaches comme illustré sur la pochette.**

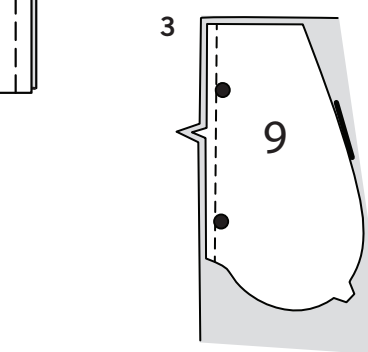
## PANTALON B



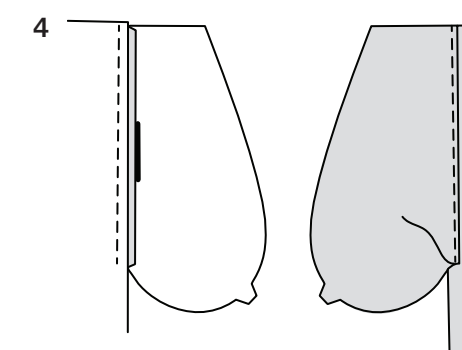
**1.** Piquez le devant (7) et le dos (8) sur les coutures intérieures de la jambe.

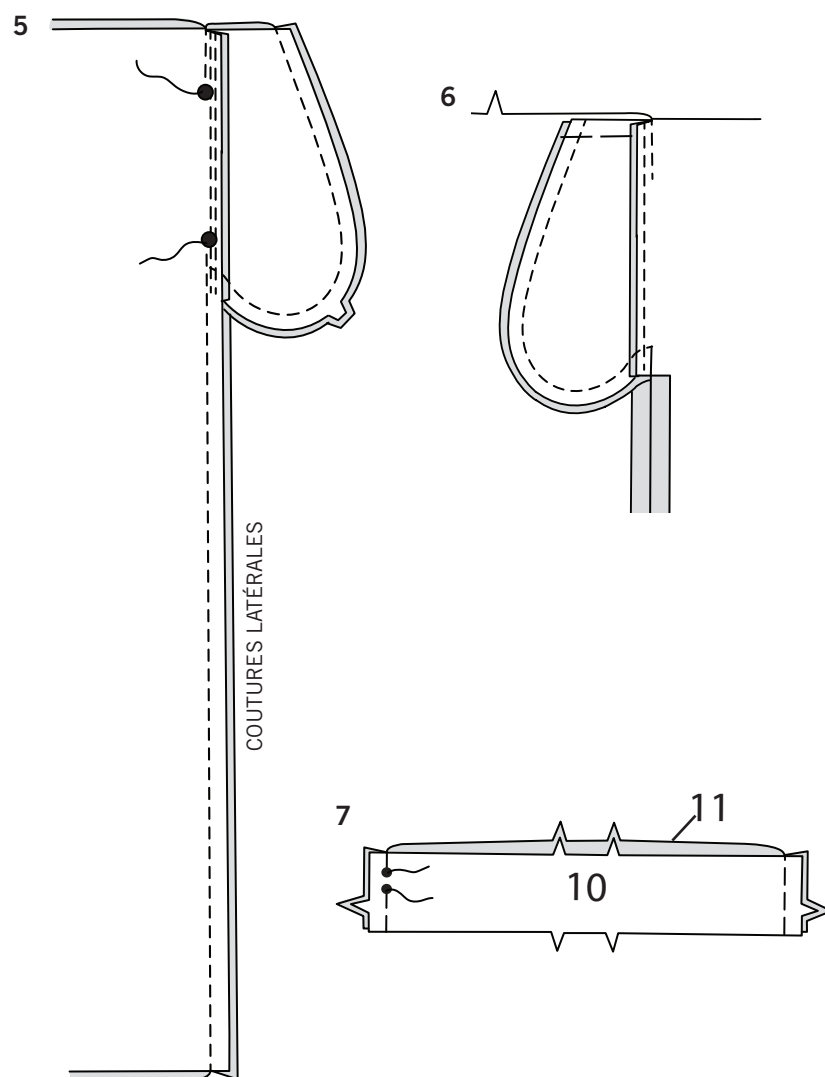
**2.** Epinglez la couture du milieu, en faisant coïncider les coutures intérieures de la jambe et les encoches. Piquez. Pour renforcer la couture, piquez à nouveau par-dessus la première piqûre.

**3.** Posez les poches sur les bords latéraux du devant et dos comme suit:  
ENDROIT CONTRE ENDROIT, épinglez la poche (9) sur le pantalon, en faisant coïncider les grands pois, ayant les bords non finis au même niveau. Piquez en couture de 1 cm.



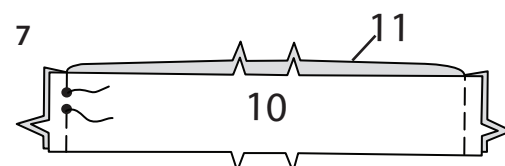
**4.** Pressez la couture vers la poche, en pressant la poche vers l'extérieur.  
**SOUS-PIQUEZ** poche devant.



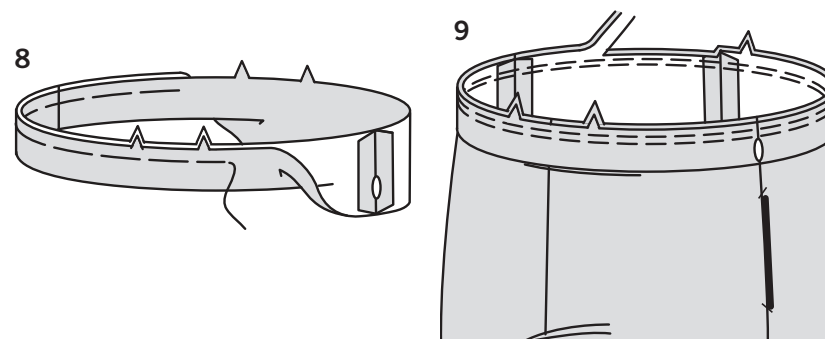


**5.** Épinglez le devant et el dos sur les coutures latérales, en faisant coïncider les grands pois.  
Piquez les coutures latérales, en laissant une ouverture entre les grands pois, en piquant au point arrière aux grands pois.  
Piquez les bords de la poche ensemble de la couture latérale au bord supérieur.

**6.** Crantez la valeur de couture du dos au-dessous de la poche.  
Ouvrez la couture au fer au-dessous du cran.  
Pressez la poche vers le devant.  
Bâissez le bord supérieur de la poche sur le devant, ayant les bords non finis au même niveau.

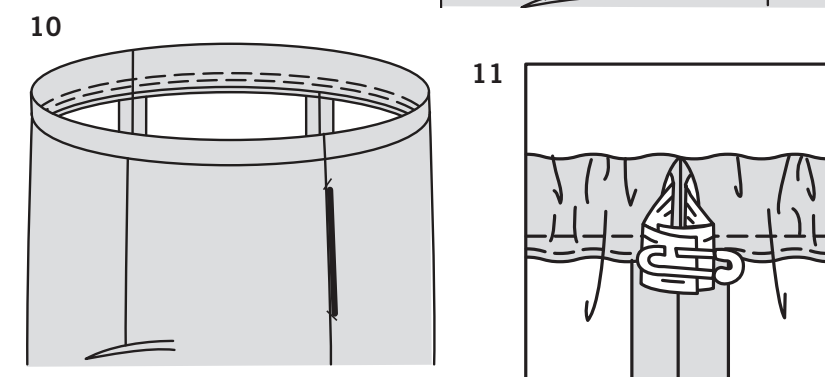


**7.** ENDROIT CONTRE ENDROIT, piquez les coutures de la coulisse devant (10) et de la coulisse dos (11), en laissant une ouverture sur la couture du côté GAUCHE entre les petits pois, comme illustré. Piquez au point arrière aux petits pois pour renforcer la couture.



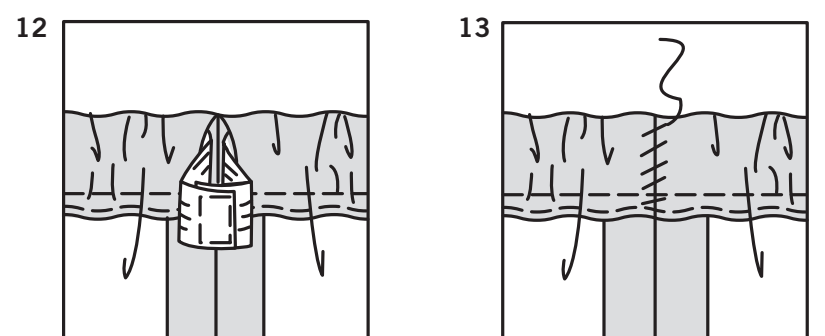
**8.** Ouvrez les coutures au fer.  
Pliez la coulisse en deux dans le sens de la longueur, ENVERS CONTRE ENVERS, ayant les bords non finis au même niveau.  
Bâissez les bords non finis ensemble. Le côté avec l'ouverture est le dessous de la coulisse.

**9.** Avec le dessous de la coulisse face à vous, épinglez la coulisse sur le pantalon, en faisant coïncider les milieux et les coutures latérales. Piquez sur la ligne de couture, puis piquez à 6 mm de la première piqûre sur la valeur de couture.  
Egalisez près de la seconde piqûre.



**10.** Pressez la couture vers le pantalon, en pressant la coulisse vers l'extérieur.

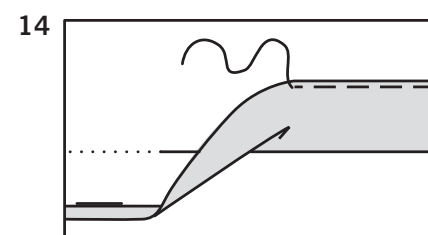
**11.** Coupez un morceau d'élastique de la mesure du tour de taille, plus 2,5 cm.  
Enfilez l'élastique dans l'ouverture de la coulisse. Superposez les bouts et fixez-les en utilisant une épingle de sûreté.  
Essayez le pantalon et ajustez.



**12.** Piquez solidement les bouts de l'élastique ensemble.

**13.** Cousez les bords de l'ouverture de la coulisse ensemble aux points coulés. Distribuez l'ampleur également.

**ASTUCE** – Pour vous assurer que l'élastique ne soit pas tordu au moment de porter le vêtement, piquez à travers toutes les épaisseurs de la coulisse dans le sillon de chaque couture.



**14.** Marquez la longueur.  
Repliez l'ourlet au fer le long de la marque.  
Marquez la profondeur de l'ourlet; coupez uniformément.  
Rentrez au fer 6 mm sur le bord non fini.  
Piquez près du bord intérieur pressé.