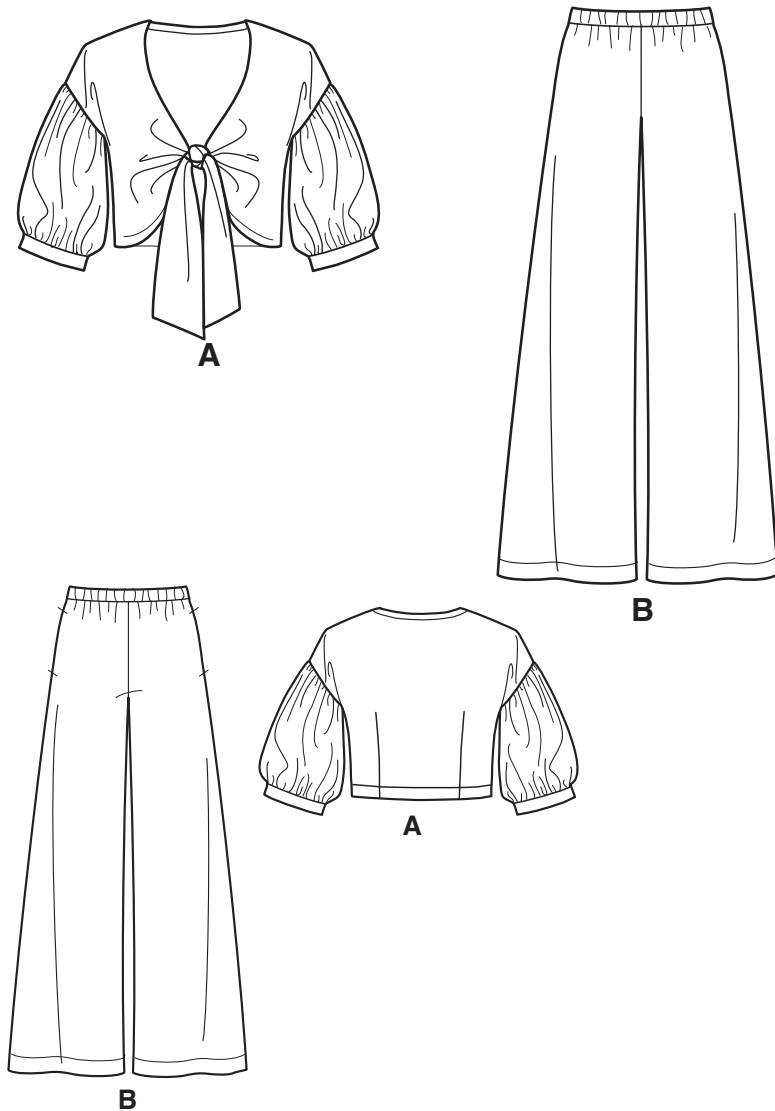


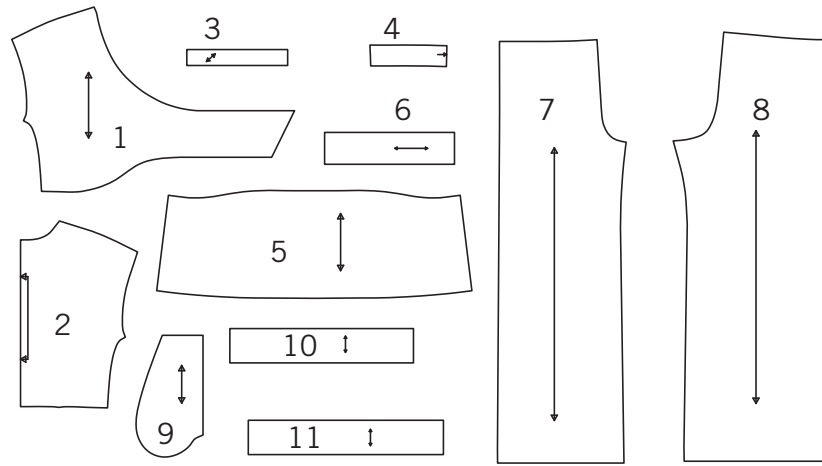
NEW LOOK® N6677

www.simplicity.com info@simplicity.com 1-888-588-2700

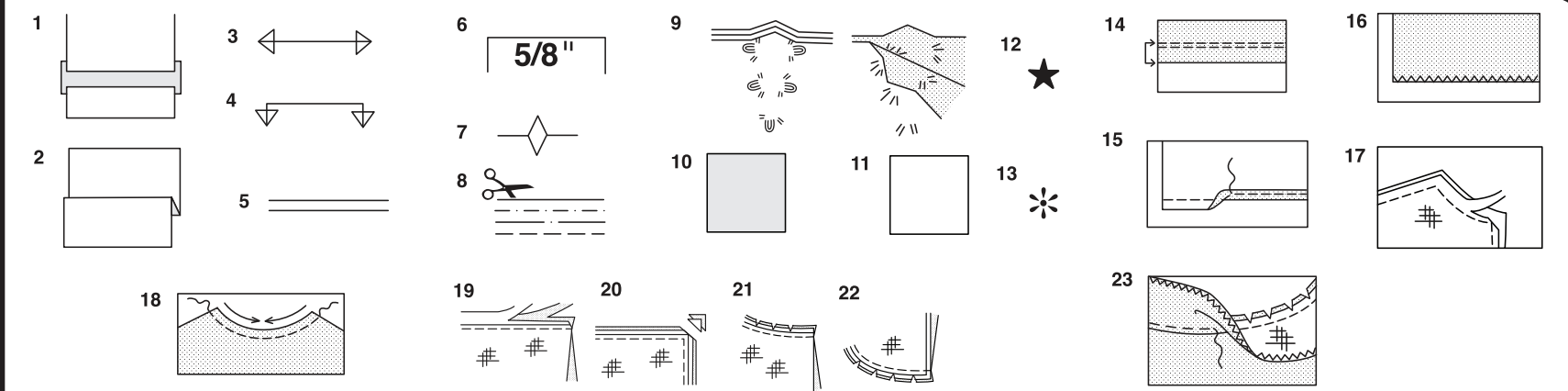
Thank you for purchasing this New Look pattern. We made every effort to provide you with a high quality product. Gracias por haber comprado este patrón de New Look. Hemos hecho todos los esfuerzos para ofrecerle un producto de alta calidad.



11 PIECES GIVEN



- 1-FRONT -A
- 2-BACK -A
- 3-BACK NECK FACING -A
- 4-LOWER BACK FACING -A
- 5-SLEEVE -A
- 6-SLEEVE BAND -A
- 7-FRONT -B
- 8-BACK -B
- 9-POCKET -B
- 10-CASING FRONT -B
- 11-CASING BACK -B



How To Use Your Multi Size Pattern

First Prepare Your Pattern

Select the pattern pieces according to the view you are making.

This pattern is made to body measurements with ease allowed for comfort and style. If your body measurements differ from those on the pattern envelope adjust the pieces before placing them on the fabric.

Check your back neck to waist and dress length, if necessary, alter the pattern. Lengthening and shortening lines are indicated.

1. **TO LENGTHEN** : Cut pattern between printed lines and place paper underneath. Spread pattern the required amount and pin to paper.
2. **TO SHORTEN** : Fold at the printed lines to form a pleat half the amount to be shortened, ie 1/2" (1.3cm) deep to shorten 1" (2.5cm).

Study Your Pattern Markings

3. **STRAIGHT GRAIN** : Place an even distance from selvage or a straight thread.
4. **FOLD** : Place on fold of fabric.
5. **LENGTHENING AND SHORTENING LINES.**
6. **SEAM ALLOWANCE** : 5/8" (1.5cm) unless otherwise stated.
7. **NOTCHES** : Match notches.
8. **CUTTING LINES** : Multi patterns have different cutting lines for different sizes.
9. **TAILOR-TACKS** : With double thread make two loose stitches forming loop through fabric layers and pattern leaving long ends. Cut loop to remove pattern. Snip thread between fabric layers. Leave tufts.

Cutting Layouts

Cutting Directions

FOR FOLDED AND DOUBLE LAYER FABRIC - Place fabric with right side inside and pin pattern on wrong side of fabric.

FOR SINGLE LAYER - Pin pattern on right side of fabric. NOTE: Pattern pieces may interlock more closely for smaller sizes. Cut notches out from cutting line.

BEFORE removing pattern from fabric, transfer all pattern markings using tailor tacks or dressmaking tracing paper.

10. **KEY:** pattern printed side down
11. **KEY:** pattern printed side up
12. **KEY:** Cut out all pieces except pieces that extend beyond folded fabric, then open out fabric and on RIGHT side of fabric, cut in positions as shown.
13. **KEY:** For with and without nap layouts ensure fabric is placed with nap or design running in same direction.

Before pinning to fabric, press tissue pattern with a warm dry iron to remove creases.

Sewing Directions

Fabric Key	Right Side	Wrong Side	Interfacing	Lining
	→	←	#	#

Sew garment following **Sewing Directions.**

PIN or machine-baste seams matching notches.

STITCH 5/8" (1.5cm) seams unless otherwise stated.

PRESS seams open unless otherwise indicated, clipping when necessary so seams will lie flat.

14. **EASE-STITCH** or **GATHER** - Loosen needle tension slightly. With RIGHT side up, stitch 5/8" (1.5cm) from cut edge using a long stitch. Stitch again 1/4" (6mm) away in the seam allowance.

EDGE FINISH - Neaten raw edges of seams, hems and facings using one of the following methods.

15. Stitch 1/4" (6mm) from edge, turn under along stitching and stitch.
16. Zig-zag or overlock raw edges.

17. **INTERFACING** — Pin interfacing to WRONG side of fabric. Cut across corners that will be enclosed with seams. Machine-baste 1/2" (1.3cm) from cut edge. (Shown only on first illustration). Trim interfacing close to machine-basting. For FUSIBLE interfacing, follow manufacturer's directions.

18. **STAY-STITCH** —Stitch 1/2" (1.3cm) from cut edge, in direction of arrows: (Shown only in the first illustration).

LAYERING — Trim seam allowance in layers.

19. Layer enclosed seams
20. Trim corners
21. Clip inner curves
22. Notch outer curves

23. **UNDERSTITCH** —Press facing away from garment; press seam toward facing. Facing side up, understitch close to seam through facing and seam allowances.

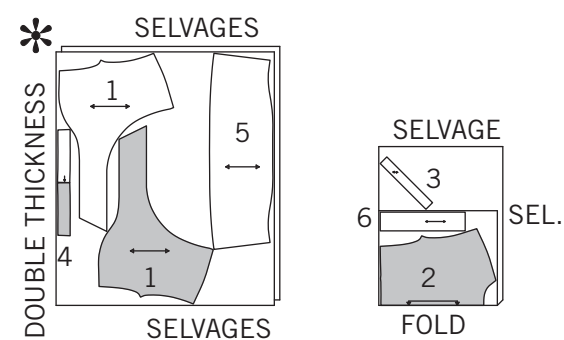
Cutting Layouts

A JACKET

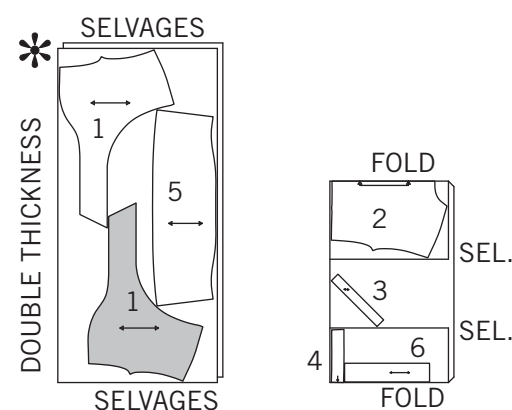
USE PIECES 1 2 3 4 5 6

CUT ONE OF PIECE 4 5

1A 44" 45" (115CM) WITH NAP



1B 58" 60" (150CM) WITH NAP



INTERFACING

USE PIECES 4 6

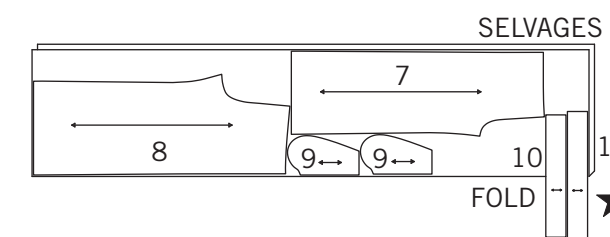
1C 20" TO 25" (51CM TO 64CM) FUSIBLE



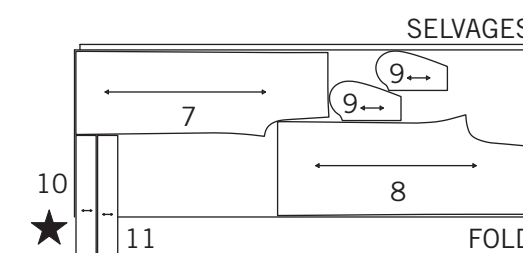
B PANTS

USE PIECES 7 8 9 10 11

2A 44" 45" (115CM) WITH NAP



2B 58" 60" (150CM) WITH NAP



Español

A CHAQUETA

USE LAS PIEZAS 1 2 3 4 5 6

CORTAR UNO DE LAS PIEZAS 4 5

1A 44" 45" (115CM) CON PELUSA

1B 58" 60" (150CM) CON PELUSA

ENTRETELA

USE LAS PIEZAS 4 6

1C 20" A 25" (51CM A 64CM) ADHESIVA

B PANTALONES

USE LAS PIEZAS 7 8 9 10 11

2A 44" 45" (115CM) CON PELUSA

2B 58" 60" (150CM) CON PELUSA

SELVAGE(S)= ORILLAS
SEL.(S)= ORILLAS
FOLD= DOBLEZ
SINGLE THICKNESS= ESPESOR SIMPLE

PATTERN PIECES WILL BE IDENTIFIED BY NUMBERS THE FIRST TIME THEY ARE USED.

STITCH SEAMS WITH RIGHT SIDES TOGETHER UNLESS OTHERWISE STATED.

JACKET A

NOTE: You have cut out four front sections. Two of the front sections will be used as fronts. These are stitched to the outside of the garment. The remaining sections will be used as facings and when completed will be on the inside of the garment, facing your body.

1. STAY-STITCH neck edge of front (1) and front facing sections, as shown.

2. STAY-STITCH neck edge of back (2) 1/4" (6mm) from raw edge. To make darts in back, with RIGHT sides together, bring broken lines together, matching small dots. Stitch along broken line from wide end to point. Press darts toward center.

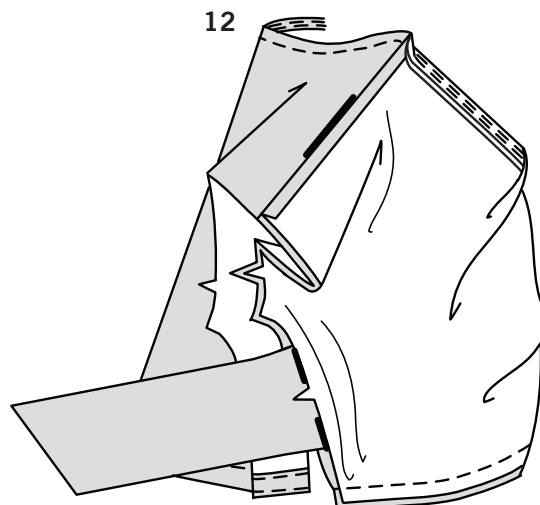
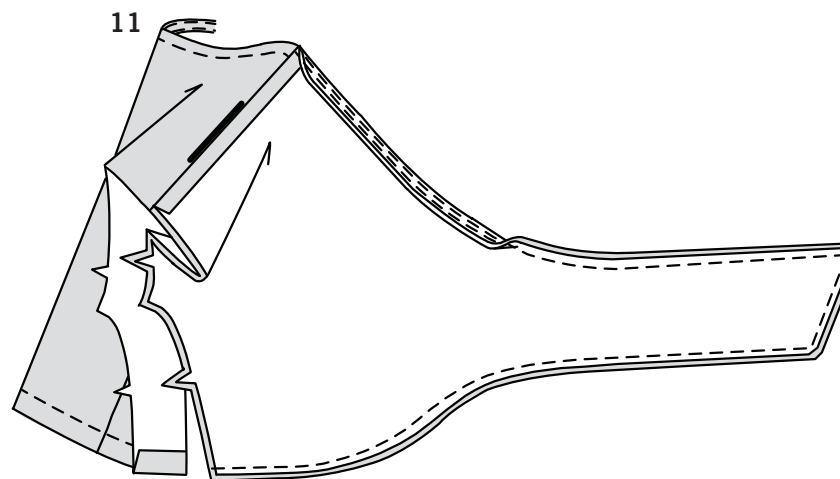
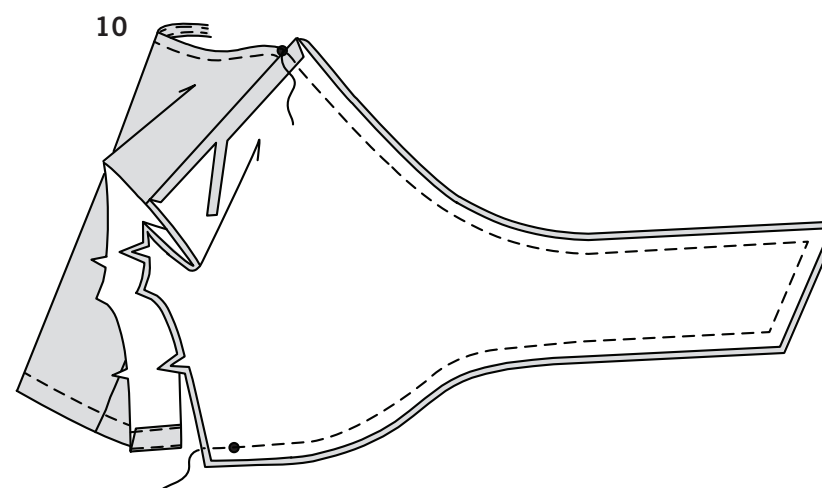
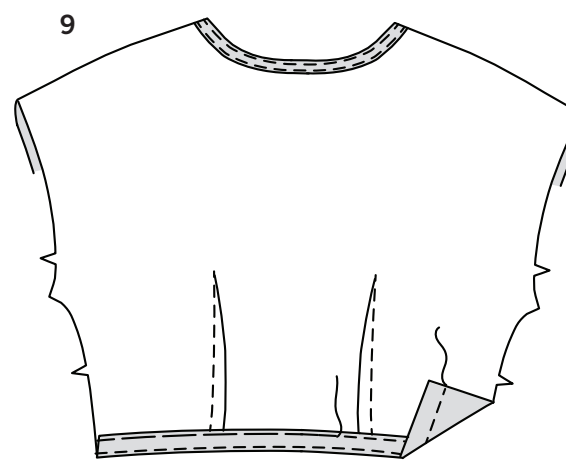
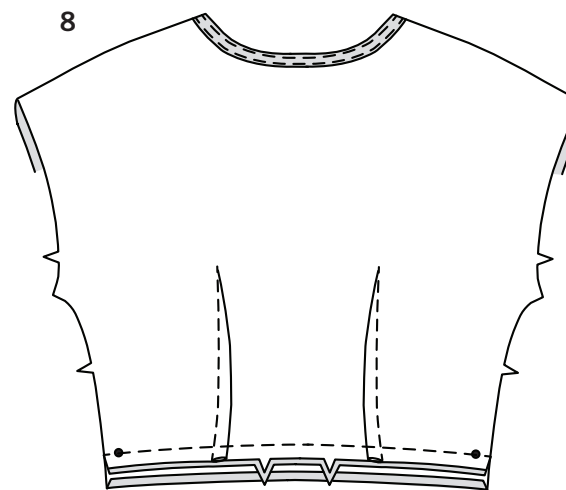
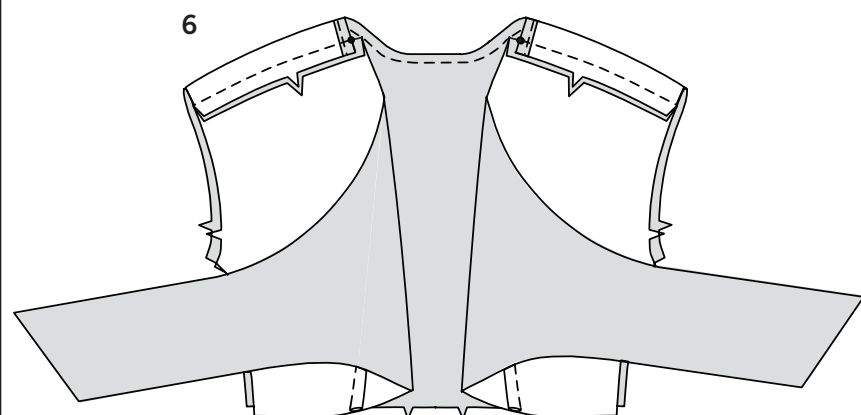
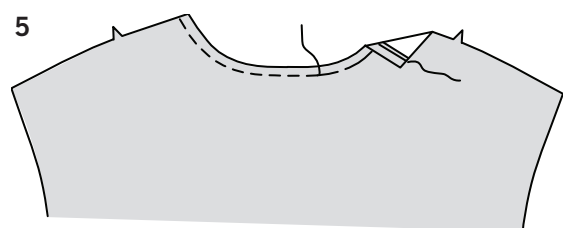
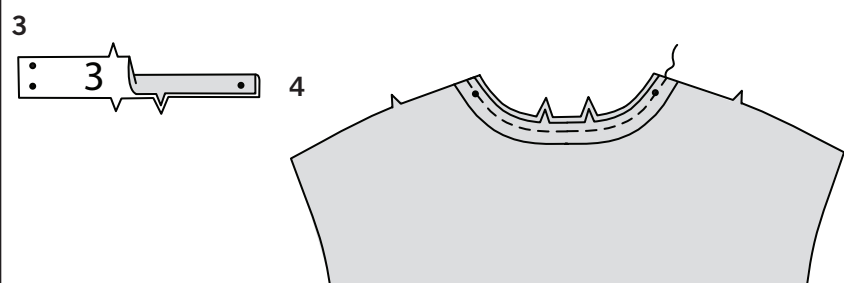
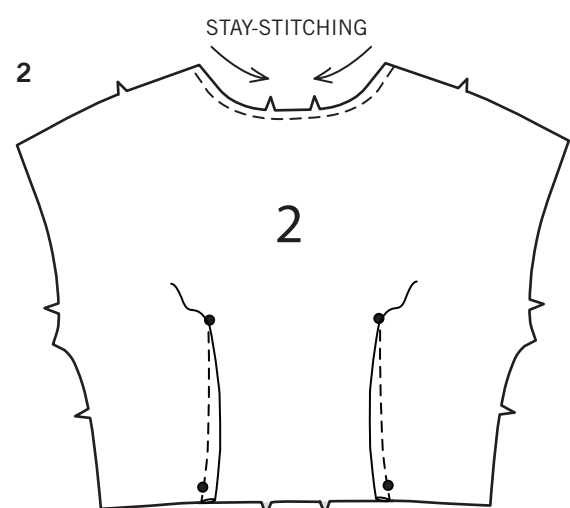
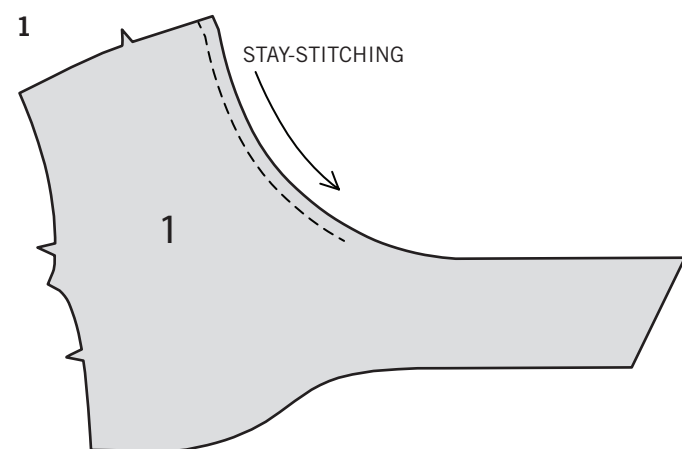
3. Fold back neck facing (3) in half, lengthwise, with WRONG sides together, matching small dots; press.

4. On OUTSIDE, pin facing to neck edge, matching centers back and small dots. Stitch in a 3/8" (1cm) seam. **LAYER** seam. **UNDERSTITCH** facing.

5. Turn facing to INSIDE; press. Baste close to inner edge of facing. On OUTSIDE, top-stitch as basted. Remove basting.

6. Stitch back to front sections at shoulders, matching small dots. Press seams toward front.

7. Apply **INTERFACING** to lower back facing (4). Press under 1/4" (6mm) on unnotched edge.



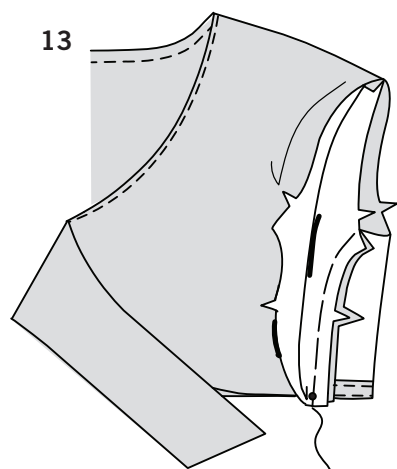
8. Stitch notched edge of lower back facing to lower edge of back, matching small dots and having raw edges even. **UNDERSTITCH** facing. **LAYER** seam.

9. Turn facing to INSIDE; press. Baste close to inner pressed edge. On OUTSIDE, stitch as basted. Remove basting.

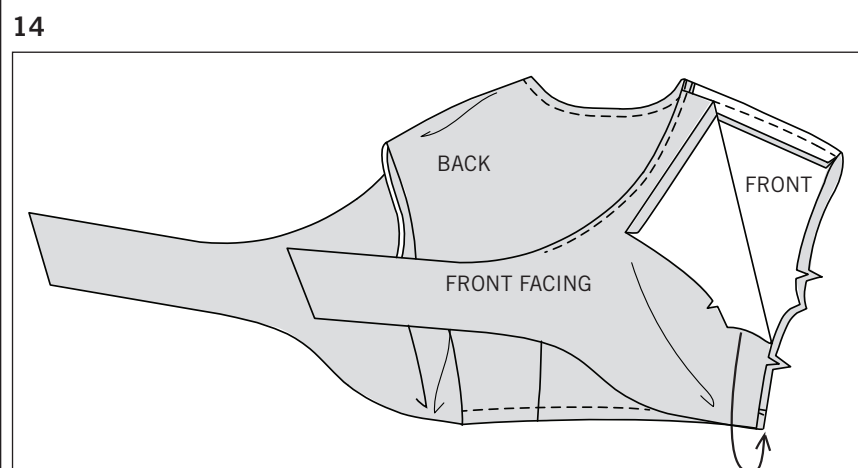
10. Press under 5/8" (1.5cm) on shoulder edges of front facing sections; trim to 3/8" (1cm). With RIGHT sides together and raw edges even, pin facing to front, matching shoulder seams and small dots. Stitch neck, front, and lower edges.

11. **LAYER** seam. **UNDERSTITCH** front neck edge of facing along curve.

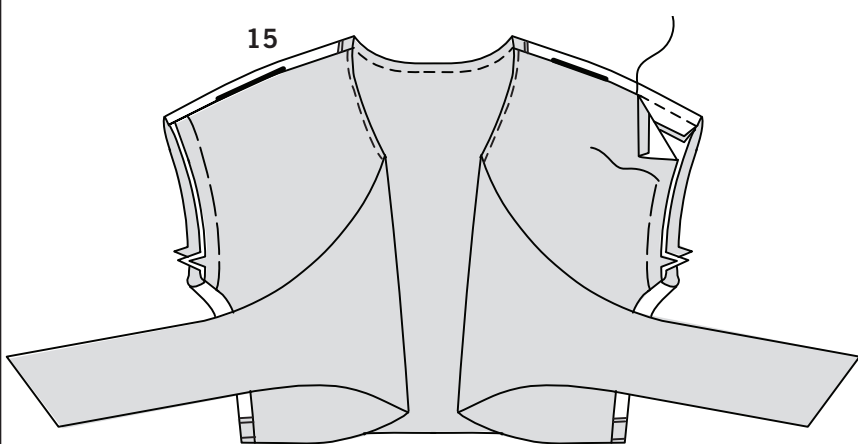
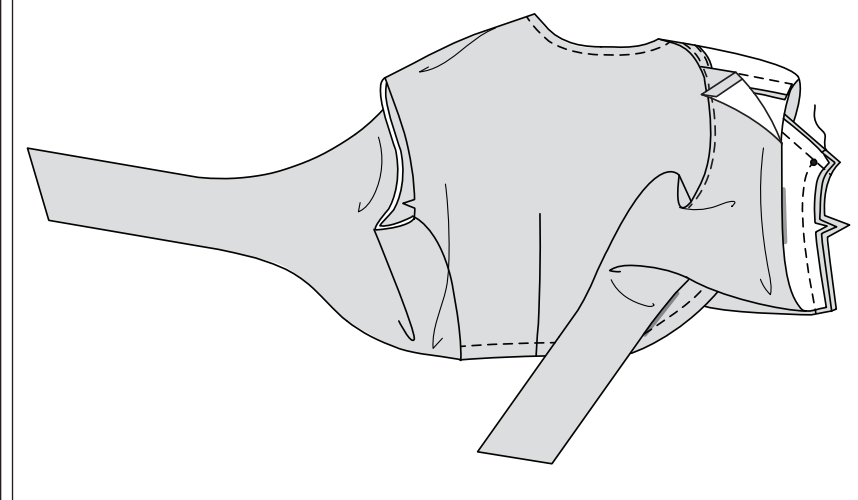
12. Turn facing to INSIDE by pulling tie end through armhole and side opening; press.



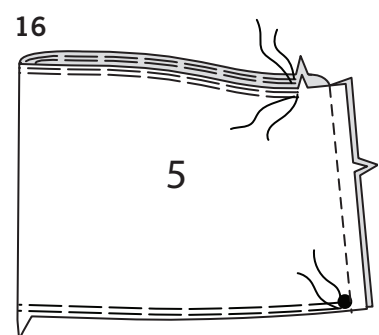
13. With RIGHT sides together, pin front to back at side seams, matching small dots. Baste, being careful not to catch in front facing, as shown.



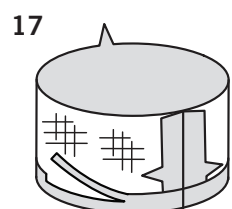
14. Position top so that RIGHT side of the facing and back are towards you, as shown. To clean finish side seam, flip side edge of facing down and then over back, bringing RIGHT sides of facing and front together, sandwiching back. Stitch side seam through all thicknesses.



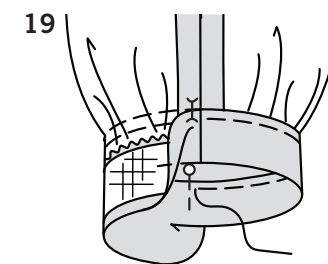
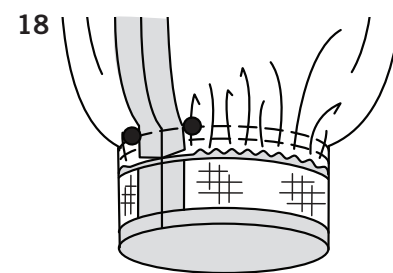
15. Turn facing to INSIDE; press. Slip-stitch pressed shoulder edge of facing over seam. Baste armhole edges together, matching seams.



16. GATHER upper edge of sleeve (5) between notches. GATHER lower edge between large dots. Stitch underarm seam.

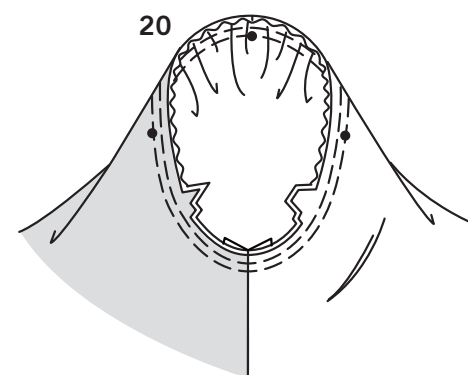


17. Apply INTERFACING to two sleeve band (6) sections. Stitch notched ends. Press under 5/8" (1.5cm) on long unnotched edge. Trim to 3/8" (1cm).



18. Pin sleeve band to lower edge of sleeve, matching seams and large dots. Pull up gathering stitches to fit; baste. Stitch seam. LAYER seam. Press seam toward band.

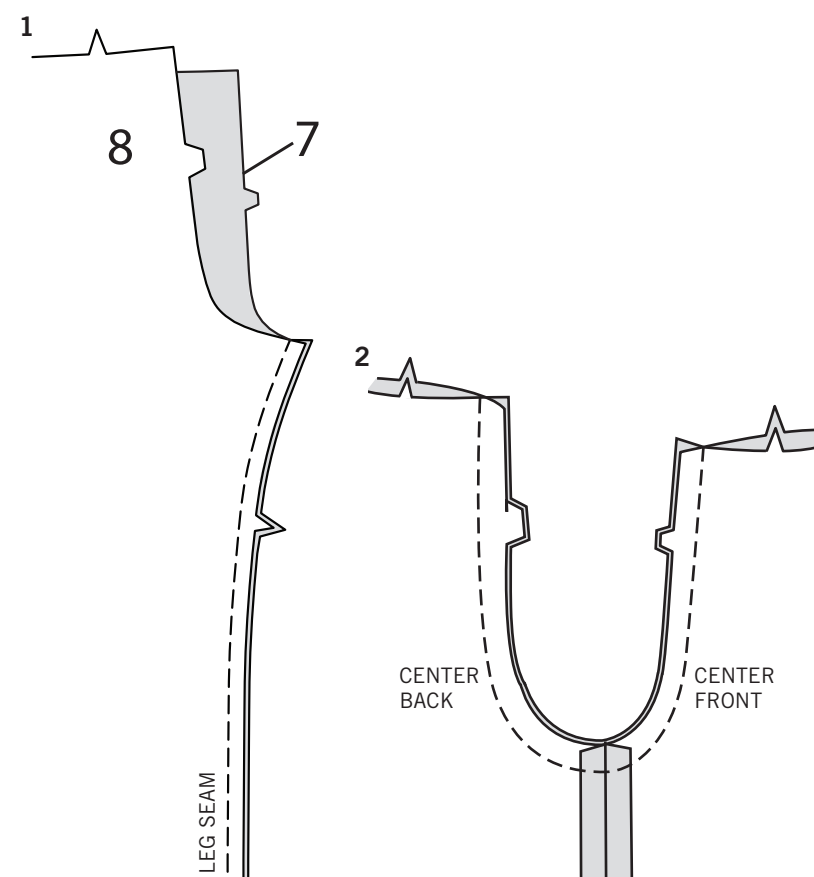
19. Turn sleeve band to INSIDE. Pin pressed edge over seam, placing pins on OUTSIDE. If you prefer, hand-baste close to pressed edge. On OUTSIDE, stitch band close to pressed edge, catching in pressed edge on INSIDE. Press.



20. Turn sleeve RIGHT side out. Hold top WRONG side out with armhole toward you. With RIGHT sides together, pin sleeve to armhole edge with center small dot at shoulder seam, matching underarm seams, notches and remaining small dots. Pull up gathering stitches to fit. To distribute fullness evenly, slide fabric along bobbin threads. Baste. Stitch. Stitch again 1/8" (3mm) from first stitching. Trim seam below notches close to stitching. Press only the seam allowance.

When wearing jacket, fasten tie ends as shown on envelope.

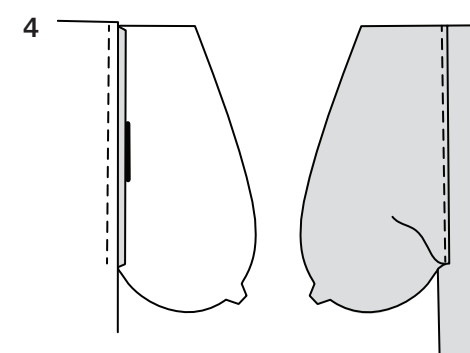
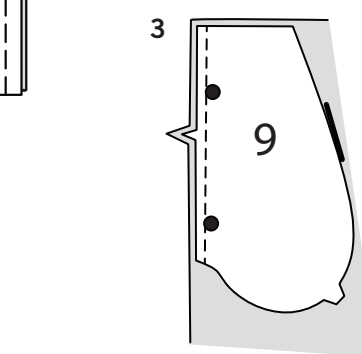
PANTS B



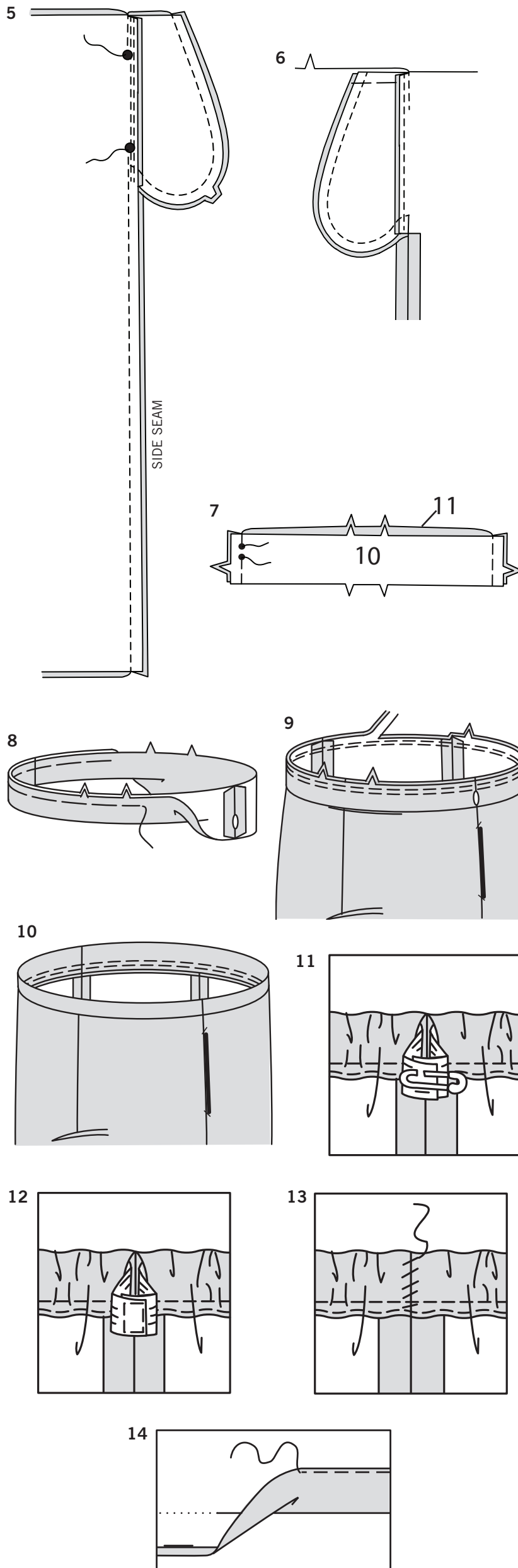
1. Stitch front (7) to back (8) at inner leg seams.

2. Pin center seam, matching inner leg seams and notches. Stitch. To reinforce seam, stitch again over first stitching.

3. Apply pockets to side edges of front and back, as follows: With RIGHT sides together, pin pocket (9) to pant, matching large dots, having raw edges even. Stitch in a 3/8" (1cm) seam.



4. Press seam toward pocket, pressing pocket out. UNDERSTITCH front pocket.



5. Pin front to back at side seams, matching large dots. Stitch side seams, leaving an opening between large dots, back-stitching at large dots. Stitch pocket edges together from side seam to upper edge.
6. Clip pants back seam allowance below pocket. Press seam open below clip. Press pocket toward front. Baste upper edge of pocket to front, having raw edges even.
7. With RIGHT sides together, stitch seams of casing front (10) and casing back (11), leaving an opening in LEFT side seam between small dots, as shown. Back-stitch at small dots to reinforce seam.
8. Press seams open. Fold casing in half, lengthwise, with WRONG sides together, having raw edges even. Baste raw edges together. The side with the opening is the underside of the casing.
9. With the underside of casing facing you, pin casing to pants, matching centers and side seams. Stitch along seam line. Stitch again 1/4" (6mm) from first stitching within seam allowance. Trim close to second stitching.
10. Press seam toward pants, pressing casing out.
11. Cut a piece of elastic to fit waist, plus 1" (2.5cm). Insert elastic through opening in casing. Overlap ends and hold with a safety pin. Try on pants and adjust to fit.
12. Stitch ends of elastic together securely.
13. Slip-stitch opening edges of casing together. Distribute fullness evenly. **TIP**-To secure elastic so it won't twist in wearing, stitch through all thicknesses of casing in the groove of each seam.
14. Mark length. Press up hem along marking. Mark depth of hem; trim evenly. Press under 1/4" (6mm) on raw edge. Stitch close to inner pressed edge.

CHAQUETA A

NOTA: Tiene cortadas cuatro secciones frontales. Dos secciones frontales serán usadas como frente. Estas serán cosidas al exterior de la prenda. Las secciones restantes serán usadas como vistas y cuando, la prenda esté terminada estará en el interior de la prenda, mirando al cuerpo.

1. **HAGA PUNTADA DE SOSTEN** al borde del escote, de las secciones frontal (1) y de la vista frontal, como se muestra.
2. **HAGA PUNTADA DE SOSTEN** al borde del escote de la espalda (2), a 1/4" (6mm) del borde no terminado. Para hacer las pinzas en la espalda, DERECHO CON DERECHO, lleve juntas las líneas entrecortadas, casando los puntos pequeños. Cosa a lo largo de la línea entrecortada, desde el extremo ancho hasta la punta. Planche las pinzas hacia el centro.
3. REVES CON REVES, doble la vista del escote trasera (3) por la mitad y a lo largo, casando los puntos pequeños; planche.
4. En el EXTERIOR, sujete con alfileres la vista al borde del escote, casando la parte trasera central y los puntos pequeños. Cosa en una costura de 3/8" (1cm). Recorte la costura a **DIFERENTES NIVELES. HAGA PUNTADA OCULTA** a la vista.
5. Voltee la vista al INTERIOR; planche. Hilvane cerca del borde interior de la vista. En el EXTERIOR, haga puntada de adorno como hilvanada. Retire el hilvanado.
6. Cosa las secciones de la espalda al frente, en las costuras de los hombros, casando los puntos pequeños. Planche las costuras hacia el frente.
7. Aplique **ENTRETELA** a la vista trasera inferior (4). Planche un doblez de 1/4" (6mm), sobre el borde sin muescas.
8. Cosa el borde con muescas de la vista trasera inferior, al borde inferior de la espalda, casando los puntos pequeños y emparejando los bordes no terminados. **HAGA PUNTADA OCULTA** a la vista. Recorte la costura a **DIFERENTES NIVELES**.
9. Voltee la vista al INTERIOR; planche. Hilvane cerca del borde doblado interior. En el EXTERIOR, cosa como hilvanado. Retire el hilvanado.
10. Planche un doblez de 5/8" (1.5cm), sobre los bordes de los hombros de las secciones de la vista frontal; recorte a 3/8" (1cm). DERECHO CON DERECHO y emparejados los bordes no terminados, sujete con alfileres la vista al frente, casando las costuras de los hombros y los puntos pequeños. Cosa los bordes del escote, frontal e inferior.
11. Recorte la costura a **DIFERENTES NIVELES. HAGA PUNTADA OCULTA** al borde del escote frontal de la vista y a lo largo de la curva.
12. Voltee la vista al INTERIOR, halando el lazo a través de la sisa y de la abertura lateral; planche.
13. DERECHO CON DERECHO, sujete con alfileres el frente a la espalda, en las costuras laterales, casando los puntos pequeños. Hilvane, teniendo cuidado de no agarrar la vista frontal, como se muestra.
14. Coloque la blusa de manera que el lado DERECHO de la vista y la parte trasera, estén hacia usted, como se muestra. Para despejar la costura lateral terminada, voltee el borde lateral de la vista hacia abajo y luego sobre la espalda, llevando juntos los lados DERECHOS de la vista y el frente, intercalando la espalda. Cosa la costura lateral a través de todos los grosores.
15. Voltee la vista al INTERIOR; planche. Haga puntada falsa al borde doblado de los hombros de la vista, sobre la costura. Hilvane juntos los bordes de la sisa, casando las costuras.
16. **FRUNZA** el borde superior de la manga (5) entre las muescas. **FRUNZA** el borde inferior entre los puntos grandes. Cosa la costura de debajo de los brazos.
17. Aplique **ENTRETELA** a dos secciones de la banda de la manga (6). Cosa los extremos con muescas. Planche un doblez de 5/8" (1.5cm), sobre el borde largo sin muescas. Recorte a 3/8" (1cm).
18. Sujete con alfileres la banda de la manga, al borde inferior de la manga, casando las costuras y los puntos grandes. Hale de las costuras fruncidas para ajustarlas; hilvane. Cosa la costura. Recorte la costura a **DIFERENTES NIVELES**. Planche la costura hacia la banda.

19. Voltee la banda de la manga al INTERIOR. Sujete con alfileres el borde doblado sobre la costura, colocando los alfileres en el EXTERIOR. Si lo prefiere, hilvana a mano cerca del borde doblado. En el EXTERIOR, cosa la banda cerca del borde doblado, agarrando el borde doblado en el INTERIOR. Planche.
20. Voltee la manga al lado DERECHO. Sostenga la blusa al REVES con la sisa hacia usted. DERECHO CON DERECHO, sujete con alfileres la manga al borde de la sisa, con el punto pequeño central en la costura de los hombros, casando las costuras de debajo de los brazos, las muescas y los puntos pequeños restantes. Hale de las costuras fruncidas para ajustarlas. Para distribuir uniformemente la amplitud, deslice la tela a lo largo de los hilos de la bobina. Hilvane. Cosa. Cosa de nuevo a 1/8" (3mm) de la puntada previa. Recorte la costura por debajo de las muescas, cerca de la puntada. Planche únicamente el margen de la costura. **Cuando use la chaqueta, anude los extremos del lazo, como se muestra en el sobre.**

PANTALONES B

1. Cosa el frente (7) a la parte trasera (8), en las costuras interiores de la pierna.
2. Sujete con alfileres la costura central, casando las costuras interiores de la pierna y las muescas. Cosa. Para reforzar la costura, cosa de nuevo sobre la puntada previa.
3. Aplique los bolsillos a los bordes laterales, del frente y de la parte trasera, como sigue: DERECHO CON DERECHO, sujete con alfileres el bolsillo (9) a los pantalones, casando los puntos grandes y emparejando los bordes no terminados. Cosa en una costura de 3/8" (1cm).
4. Planche la costura hacia el bolsillo y el bolsillo hacia afuera. **HAGA PUNTADA OCULTA** al bolsillo frontal.
5. Sujete con alfileres el frente a la parte trasera, en las costuras laterales y casando los puntos grandes. Cosa las costuras laterales, dejando una abertura entre los puntos grandes, retrocediendo la puntada y cosiendo en los puntos grandes. Cosa juntos los bordes del bolsillo, desde la costura lateral hasta el borde superior.
6. Corte el margen de la costura trasera de los pantalones por debajo del bolsillo. Planche la costura abierta por debajo del corte. Planche el bolsillo hacia el frente. Hilvane el borde superior del bolsillo al frente, emparejando los bordes no terminados.
7. DERECHO CON DERECHO, cosa las costuras del frente (10) y de la parte trasera de la jareta (11), dejando una abertura en la costura lateral IZQUIERDA, entre los puntos pequeños, como se muestra. Retroceda la puntada y cosa en los puntos pequeños, para reforzar la costura.
8. Planche las costuras abiertas. REVES CON REVES, doble la jareta por la mitad y a lo largo, emparejando los bordes no terminados. Hilvane conjuntamente los bordes no terminados. El lado con la abertura es la parte de debajo de la jareta.
9. Con la parte de debajo de la jareta hacia usted, sujete con alfileres la jareta a los pantalones, casando las costuras centrales y las laterales. Cosa a lo largo de la línea de la costura. Cosa de nuevo a 1/4" (6mm) de la puntada previa, dentro del margen de la costura. Recorte cerca de la puntada siguiente.
10. Planche la costura hacia los pantalones y la jareta hacia afuera.
11. Corte un pedazo de elástico para ajustar la cintura, adicionando 1" (2.5cm). Inserte el elástico en la jareta. Cruce los extremos y sosténgalos con un gancho de seguridad. Pruébese los pantalones y ajústelos a la medida.
12. Cosa firmes y juntos los extremos del elástico.
13. Haga puntada falsa conjunta a los bordes abiertos de la jareta. Distribuya uniformemente la amplitud. **CONSEJO** - Para prevenir que el elástico no se torcerá con el uso, cosa a través de todos los grosores de la jareta, en la ranura de cada costura.
14. Marque el largo. Planche el dobladillo hacia arriba, a lo largo de la marca. Marque el ancho del dobladillo; recórtelo uniformemente. Planche un doblez de 1/4" (6mm), sobre el borde no terminado. Cosa cerca del borde doblado interior.