

1 / 3

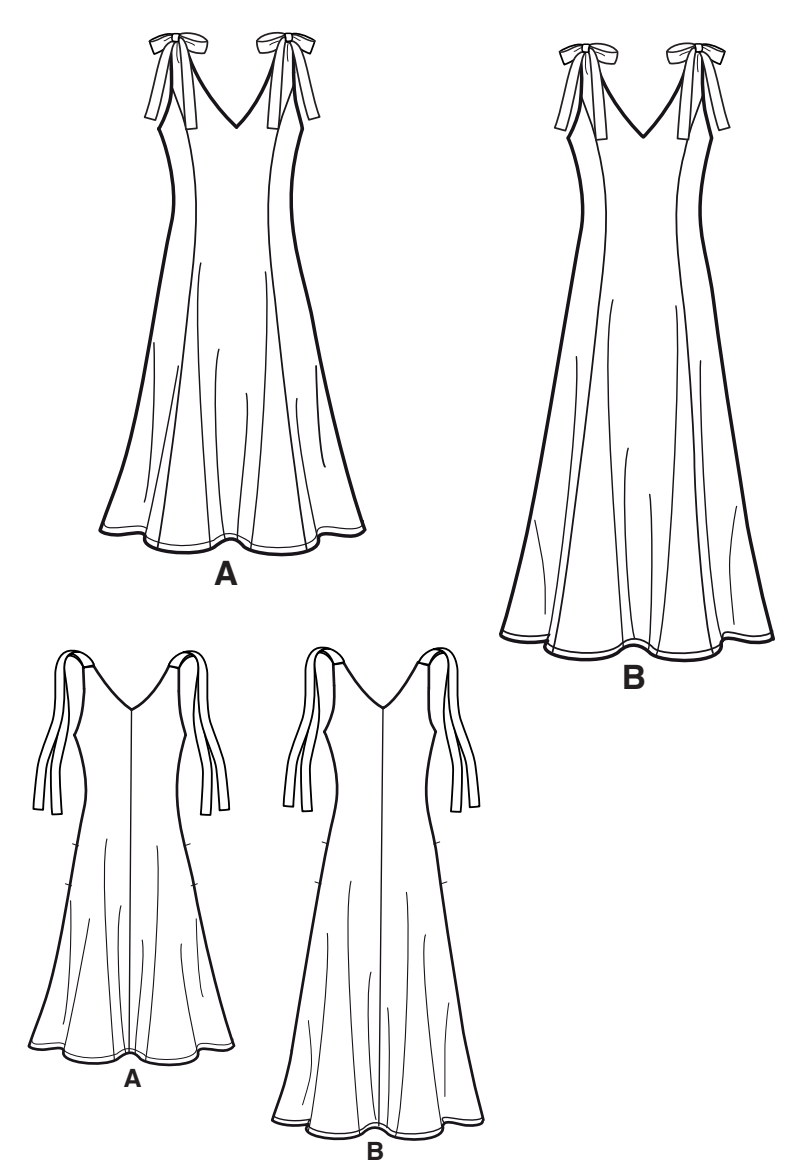
NEWLOOK® N6669

 www.simplicity.com

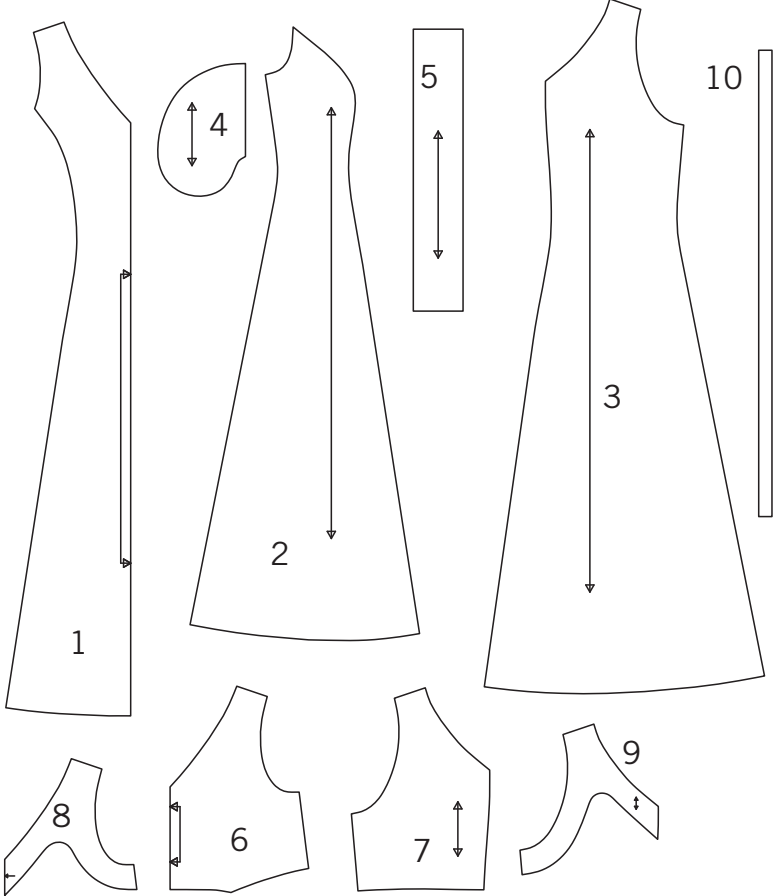
 info@simplicity.com

 1-888-588-2700

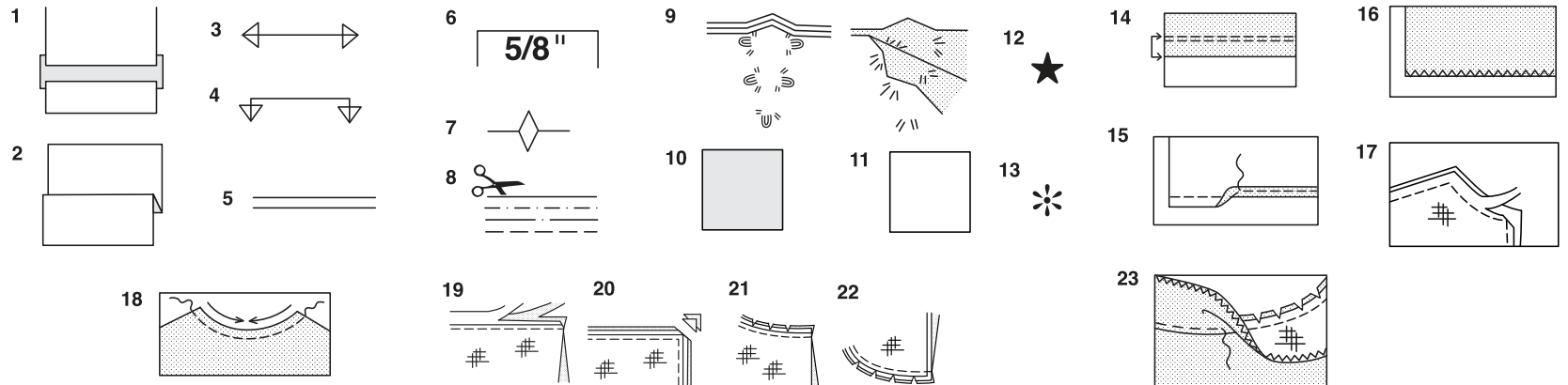
Merci d’avoir acheté ce patron de Simplicity. Nous avons déployé tous nos efforts pour vous offrir un produit de haute qualité.



10 PIÈCES DE PATRON



- 1-DEVANT -A,B
- 2-COTE DEVANT -A,B
- 3-DOS -A,B
- 4-POCHE -A,B
- 5-ATTACHE -A,B
- 6-SOUTIEN-GORGE DEVANT -A,B
- 7-SOUTIEN-GORGE DOS -A,B
- 8-ENTOILAGE DEVANT -A,B
- 9-ENTOILAGE DOS -A,B
- 10-GUIDE POUR ELASTIQUE -A,B



Comment Utiliser Votre Patron Multi-Tailles

D’abord Preparez Votre Patron  
Choisissez les pièces de patron selon le modèle que vous voulez faire.

Ce patron est fait aux mesures du corps avec aisance prévue pour le confort et l’élégance. Si vos mesures diffèrent de celles indiquées sur l’enveloppe du patron, ajustez les pièces avant de les placer sur le tissu.

Vérifiez la mesure depuis la base du cou jusqu’à la taille et la longueur de la robe, au bes oin modifiez la pièce. Les lignes pour rallonger et raccourcir sont indiquées.

- 1. **POUR RALLONGER:** Coupez la pièce entre les lignes tracées et placez le papier au-dessous. Disposez la pièce et épinglez-la sur le patron.
  - 2. **POUR RACCOURCIR:** Pliez le long des lignes tracées pour former un pli mesurant la moitié de la longueur à raccourcir, ex: 1.3cm de large pour raccourcir de 2.5.cm
- Marques Du Patron
- 3. **DROIT FIL:** placez-le à une distance régulière de la lisière ou d’un droit fil.
  - 4. **PLIURE:** placez-la sur la pliure du tissu.
  - 5. **LIGNES POUR RALLONGER OU RACCOURCIR**
  - 6. **VALEUR DE COUTURE:** de 5/8” (1.5cm) sauf indication contraire.
  - 7. **CRANS:** superposez les crans.
  - 8. **LIGNES DE COUPE:** les patrons multi-tailles ont différentes lignes de coupe pour différentes tailles.
  - 9. **POINTS DE TAILLEUR:** Avec du fil double, faites deux points lâches de façon à former une bride traversant le tissu et le patron en laissant dépasser de longs bouts. Coupez la bride pour ôter le patron. Coupez le fil entre les épaisseurs de tissu. Lai ssez les bouts de fil.

Plans de Coupe

Instructions Pour La Coupe  
POUR LE TISSU PLIE OU EN DOUBLE EPAISSEUR - Placez le tissu endroit contre endroit et épinglez le patron sur l’envers du tissu.

POUR EPAISSEUR UNIQUE - Epinglez le patron sur l’endroit du tissu.

N.B. - Les pièces de patron doivent être disposées plus près les unes des autres pour le s petites tailles. Faites des entailles dans la ligne de coupe.

AVANT d’ôter le patron du tissu, reportez toutes les marques en faisant des points de tailleur ou en utilisant du papier-calque de couturière.

- 10. CODE: patron côté imprimé sur le dessus
- 11. CODE: patron côté imprimé sur le dessous
- 12. CODE: Coupez toutes les pièces sauf celles qui dépassent au-delà du tissu, puis ouvrez le tissu et sur l’ENDROIT du tissu, coupez dans les positions indiquées
- 13. CODE: Pour les plans de coupe avec ou sans sens assurez-vous que le tissu es t placé avec le sens ou les motifs dans la même direction.

Avant d’épingler la pièce de patron sur le tissu, repassez-la a sec avec un fer chaud pour oter les plis

Instructions De Couture

Code	Endroit	Envers	Entoilage	Doublure
------	---------	--------	-----------	----------

Cousez le vêtement en suivant les Instructions de Couture.  
**EPINGLEZ** ou bâtissez les coutures en superposant les crans.  
**PIQUEZ** en coutures de 5/8” (1.5cm) sauf indication contraire

OUVREZ LES COUTURES AU FER, sauf indication contraire, en crantant au besoin de façon que les coutures soient bien plates.

14. **POUR SOUTENIR ou FRONCER-** Relâchez légèrement la tension de l’aiguille. L’ENDROIT vers vous, piquez à longs points à 5/8” (1.5cm) du bord coupé. Repiquez à 1/4” (6mm) dans la valeur de couture.

FINITON DU BORD - Finissez les bords non finis des coutures, ourlets et parement ures en utilisant l’une des méthodes suivantes:

- 15. Piquez à 1/4” (6mm) du bord, rentrez le long de la piqûre et piquez.
- 16. Piquez les bords non finis à point zig-zag ou overlock.
- 17. **ENTOILAGE** - Epinglez l’entoilage sur l’ENVERS du tissu. Biaisiez les coins qui seront pris dans les coutures. Faites un bâti-machine à 1/2” (1.3cm) du bord coupé (paraissant seulement sur la première illustration). Recoupez l’entoilage tout près du bâti. Pour l’entoilage THERMOCOLLANT, suivez les indications du fabricant.

18. **PIQURE DE SOUTIEN** - Piquez à 1/2” (1.3cm) du bord coupé dans la direction des flèches (paraissant sur le premier croquis seulement).

COUPE EN DEGRADE - Recoupez les valeurs de couture en dégradé.

- 19. Recoupez les coutures fermées.
- 20. Biaisiez les coins
- 21. Crantez les angles
- 22. Crantez les courbes
- 23. **SOUS-PIQUEZ**- Repassez la parementure en dehors du vêtement; repassez la couture vers la parementure. Avec la parementure vers vous, sous-piquez tout près de la couture à travers la parementure et les valeurs de

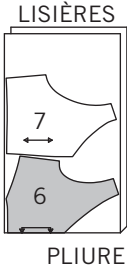
Plans de Coupe

LA PIÈCE 10 EST COUPÉE DANS L’ÉLASTIQUE

A,B DOUBLURE- DE TAILLE SEULEMENT POUR DES TRICOTS EXTENSIBLES

UTILISEZ LES PIÈCES 6 7

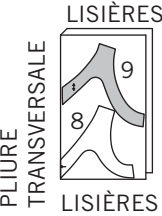
58” 60” (150CM)  
AVEC SENS



A,B ENTOILAGE

UTILISEZ LES PIÈCES 8 9

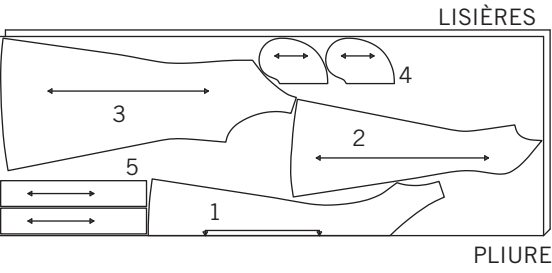
20° À 25° (51CM À 64CM)  
THERMOCOLLANT



A- DE TAILLE SEULEMENT POUR DES TRICOTS EXTENSIBLES

UTILISEZ LES PIÈCES 1 2 3 4 5

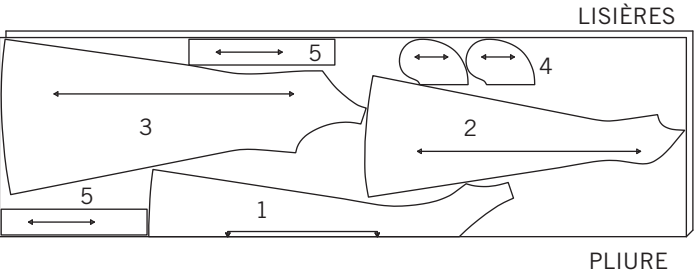
58” 60” (150CM)  
AVEC SENS



B- DE TAILLE SEULEMENT POUR DES TRICOTS EXTENSIBLES

UTILISEZ LES PIÈCES 1 2 3 4 5

58” 60” (150CM)  
AVEC SENS



SIMPLEMENT LES MEILLEURS TECHNIQUES DE COUTURE... POUR DES TRICOTS

- Utilisez une aiguille à point bille ou stretch.
- Piquez au point zigzag étroit ou au point stretch.
- Pour empêcher que les coutures d'épaule se détendent, épinglez le milieu du ruban à ourlet, de l'élastique transparent ou du galon croisé le long de la ligne de couture sur les bords de l'épaule du devant, puis piquez les coutures d'épaule.

POUR LA SURJETEUSE

- Une surjeteuse peut s'utiliser toute seule ou comme le complément de votre machine à coudre conventionnelle.
- Les surjeteuses coupent et finissent les bords à mesure qu'elles effectuent la couture, tout dans une seule opération. Cependant, il est TRES important de vérifier l'ajustage avant de faire les coutures.

- En utilisant du fil en couleur assortie, bâtissez les coutures et essayez le vêtement. S'il n'est pas nécessaire ajuster, surjetez les coutures le long du bâti.
- La surjeteuse à trois fils est idéale pour les coutures plus importantes comme celles d'épaule, latérales, de dessous de bras et de manche.

- A cause de la tension exercée sur les coutures, comme celles d'entrejambe et des emmanchures, le point de surjeteuse à 4 fils est le meilleur...OU, utilisez un point de surjeteuse à 3 fils, et piquez le long de la couture à la machine conventionnelle pour renforcer.

- Le point de surjeteuse à 2 ou 3 fils est une finition parfaite pour les bords des parementures, des ourlets et des valeurs de couture.

LES PIÈCES DE PATRON SONT INDIQUÉES PAR NUMÉROS QUAND ELLES SONT UTILISÉES POUR LA PREMIÈRE FOIS.

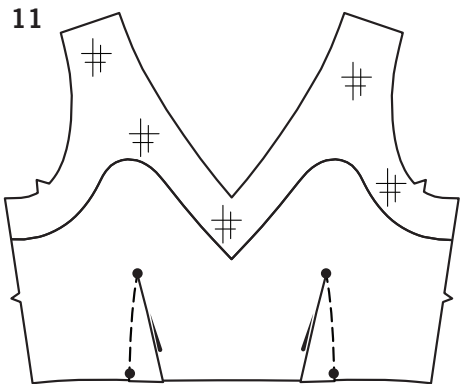
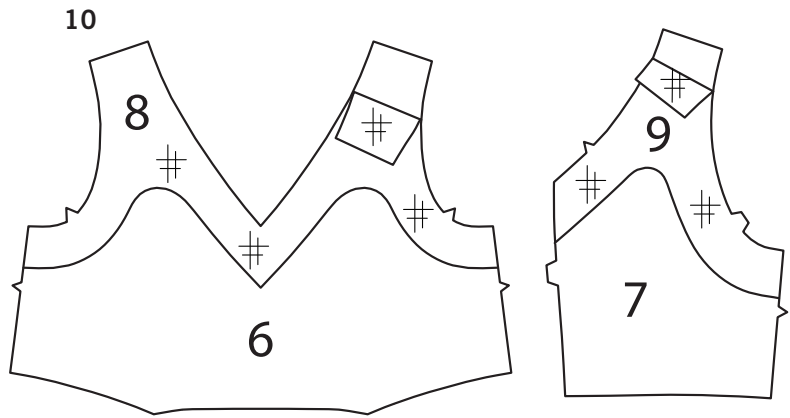
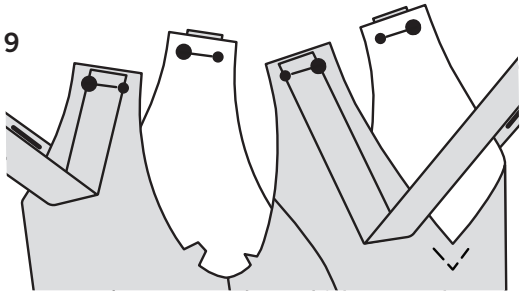
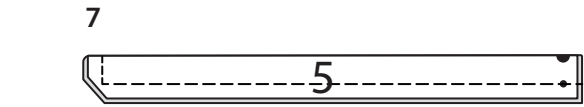
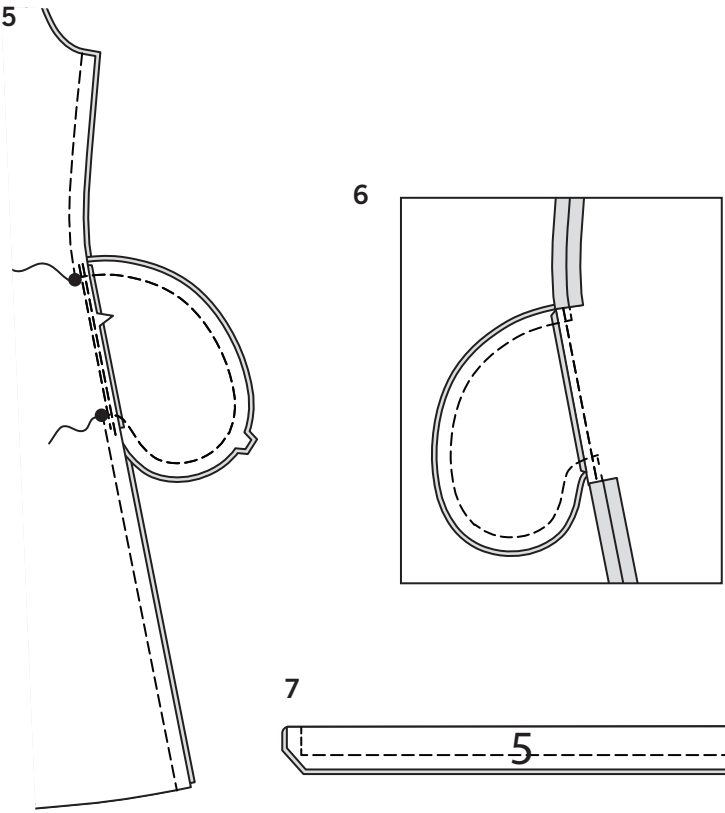
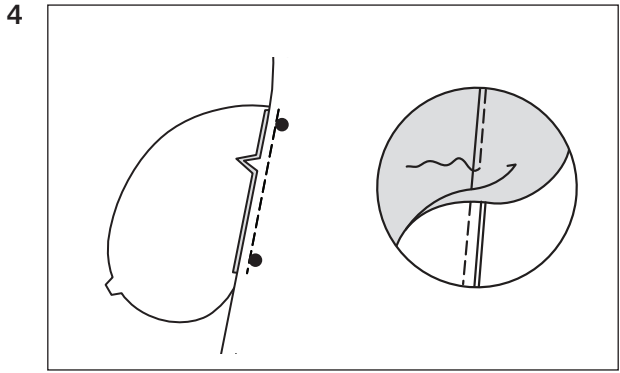
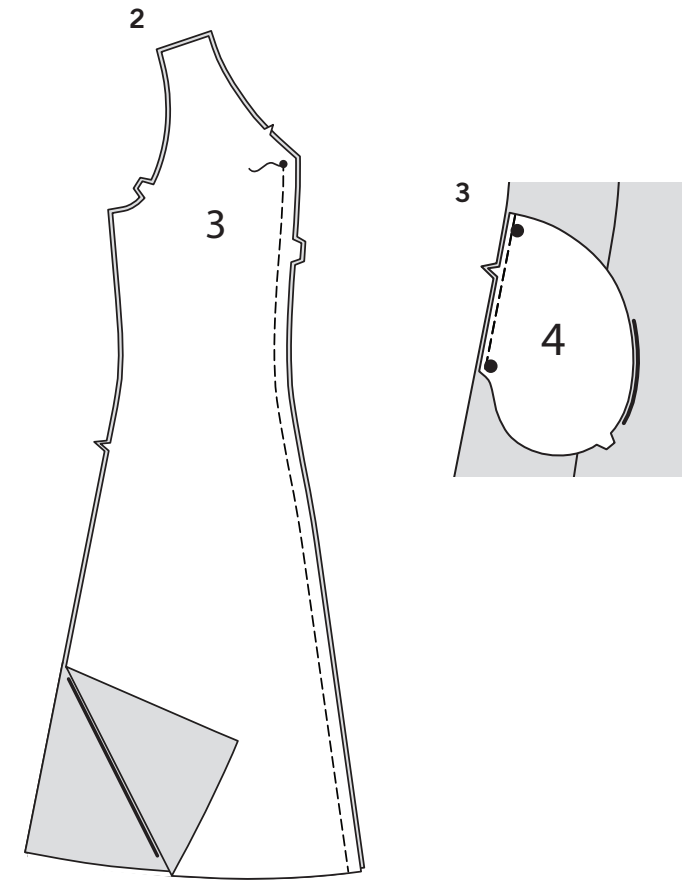
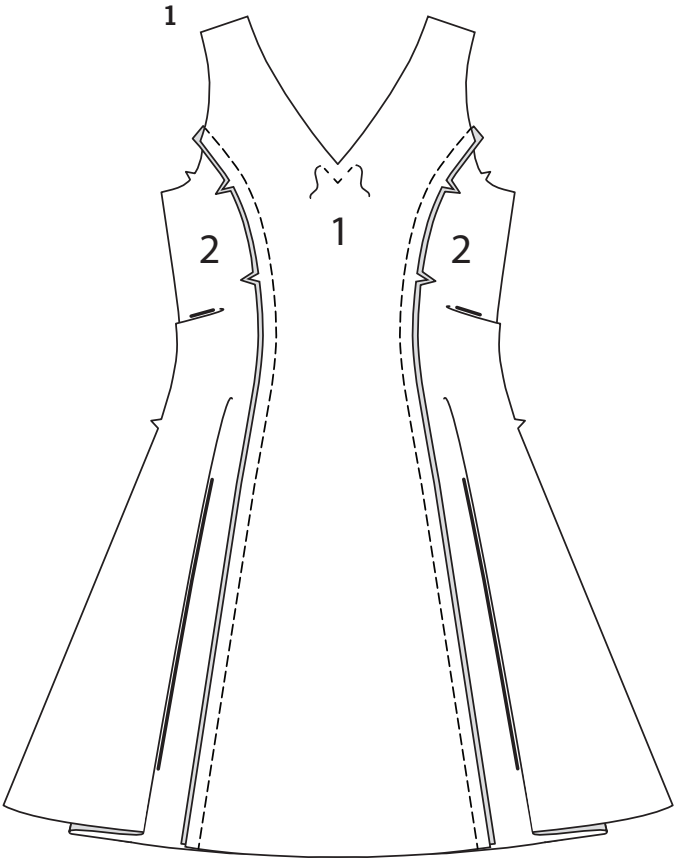
PIQUEZ LES COUTURES ENDROIT CONTRE ENDROIT SAUF INDICATION CONTRAIRE.

ROBE A, B

1. Pour renforcer le devant (1), piquer sur la ligne de couture sur environ 2.5 cm sur les deux côtés du milieu de la ligne d'encolure en V. Épinglez le devant et le côté devant (2) sur les coutures latérales du devant, en faisant coïncider les encoches. Piquez.

2. Épinglez les pièces du dos (3) ensemble sur la couture du milieu dos, en faisant coïncider les encoches et le petit pois. Piquez du bord inférieur au petit pois, en piquant au point arrière au petit pois pour renforcer la couture.

3. Posez les poches (4) sur les bords latéraux du devant et dos comme suit: ENDROIT CONTRE ENDROIT, épinglez la poche sur la robe, en faisant coïncider les grands pois, ayant les bords non finis au même niveau. Piquez en couture de 1 cm.



4. Pressez la couture vers la poche, en pressant la poche vers l'extérieur. **SOUS-PIQUEZ** la poche devant.

5. Épinglez le devant et le dos sur les coutures latérales, en faisant coïncider les grands pois. Piquez les coutures latérales, en laissant une ouverture entre les grands pois. Piquez les bords de la poche ensemble entre les coutures latérales.

6. Crantez la valeur de couture du dos de la robe au-dessus et au-dessous de la poche. Ouvrez la couture au fer au-dessus et au-dessous des crans. Pressez la poche vers le devant.

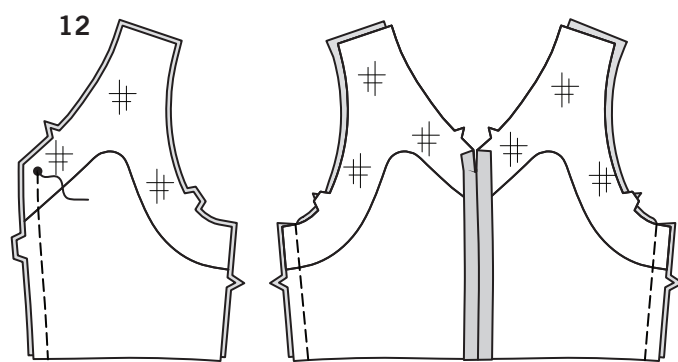
7. Pliez l'attache (5) en deux dans le sens de la longueur, ENDROIT CONTRE ENDROIT. Piquez, en laissant ouverte l'extrémité avec le petit pois et le grand pois. **COUPEZ LES VALEURS DE COUTURE EN DEGRADE.**

8. Retournez l'attache à l'endroit; pressez.

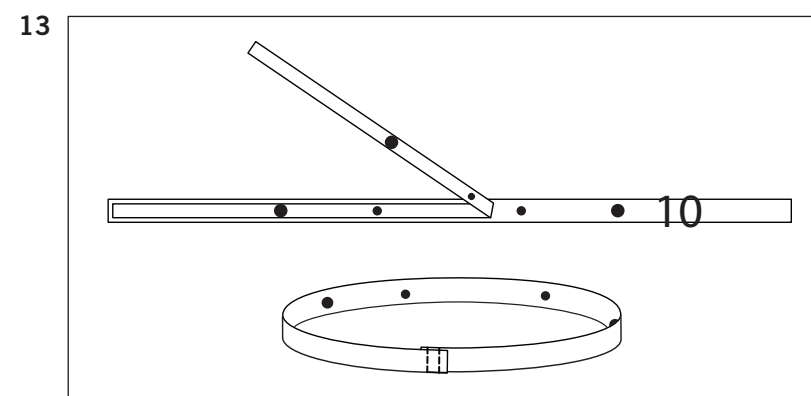
9. Sur l'ENDROIT, épinglez les attaches sur le devant et le dos, en faisant coïncider les petits pois et les grands pois, ayant les bords non finis au même niveau. Bâtissez.

10. Posez l'ENTOILAGE devant (8) sur l'envers du soutien-gorge devant (6) et l'ENTOILAGE dos (9) sur l'envers des pièces du soutien-gorge dos (7).

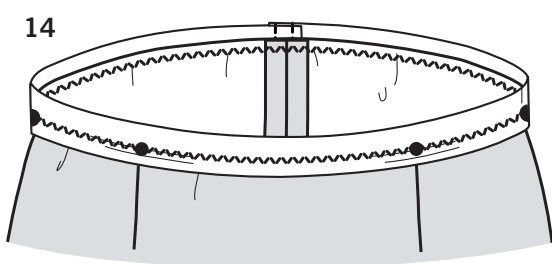
11. Pour former les pinces sur le soutien-gorge devant, ENDROIT CONTRE ENDROIT, superposez les lignes pointillées, en faisant coïncider les petits pois. Piquez sur la ligne pointillée de la partie la plus large à la pointe. Pressez les pinces vers le milieu.



- 12.** Epinglez les pièces du soutien-gorge dos ensemble sur la couture du milieu dos, en faisant coïncider les encoches et le petit pois. Piquez du bord inférieur au petit pois, en piquant au point arrière au petit pois pour renforcer la couture. Epinglez le soutien-gorge dos et le soutien-gorge devant sur les coutures latérales. Piquez.



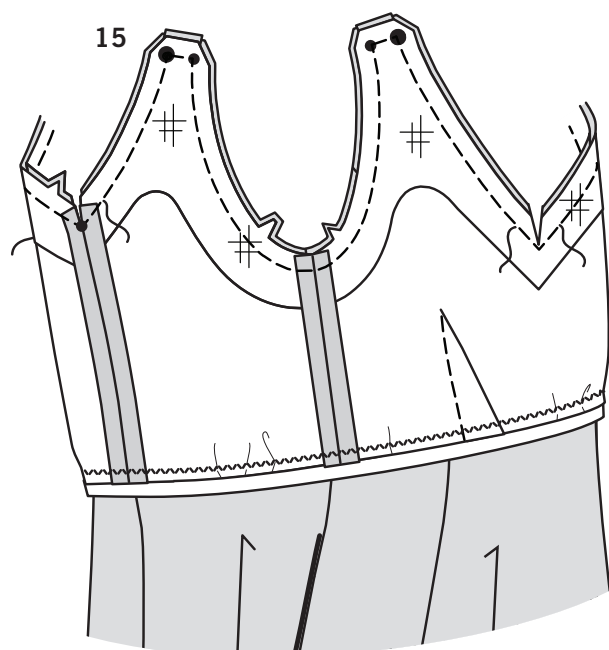
- 13.** Coupez un morceau d'élastique de la longueur du guide pour élastique (10). Reportez toutes les marques à la craie ou au crayon. Superposez 1.5 cm des extrémités en formant un cercle et piquez solidement ensemble en faisant quelques rangées de piqûre, comme illustré.



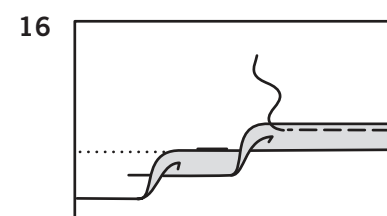
- 14.** Sur l'endroit, épinglez le bord supérieur de l'élastique sur le bord inférieur du soutien-gorge le long de la valeur de couture de 6 mm, en faisant coïncider les milieux et les petits pois, en plaçant les grands pois sur les coutures latérales et l'extrémité superposée sur la couture du milieu dos. En piquant au point zigzag ou à la surjeteuse, cousez l'élastique sur le soutien-gorge, en étirant l'élastique pour ajuster.

**ASTUCE – Pose de l'élastique** – Au moment de piquer l'élastique sur le vêtement, piquez toujours ayant l'élastique dessus, à grand point droit ou au point zigzag large, en maintenant les bords au même niveau, en étirant l'élastique au fur et à mesure.

Piquez au centre de l'élastique au fur et à mesure que vous piquez au point droit. Assurez-vous d'étirer l'élastique devant et derrière l'aiguille pour empêcher que celle-ci casse.



- 15.** Endroit contre endroit, épinglez le soutien-gorge et la robe sur le bord supérieur (par-dessus les attaches) en faisant coïncider les petits pois et les grands pois. Piquez, en pivotant et en renforçant au petit pois au niveau de la couture du milieu dos et au milieu devant. Crantez jusqu'à la piqûre à l'encolure au niveau du milieu devant, en veillant à ne pas couper la piqûre, comme illustré.  
**COUPEZ LES VALEURS DE COUTURE EN DEGRADE.**



- 16.** Marquez la longueur. Repliez l'ourlet le long de la marque. Marquez la profondeur de l'ourlet; coupez uniformément. Pour former un ourlet étroit, rentrez le bord non fini de façon à ce qu'il rejoigne le pli. Pressez. Piquez l'ourlet sur place.