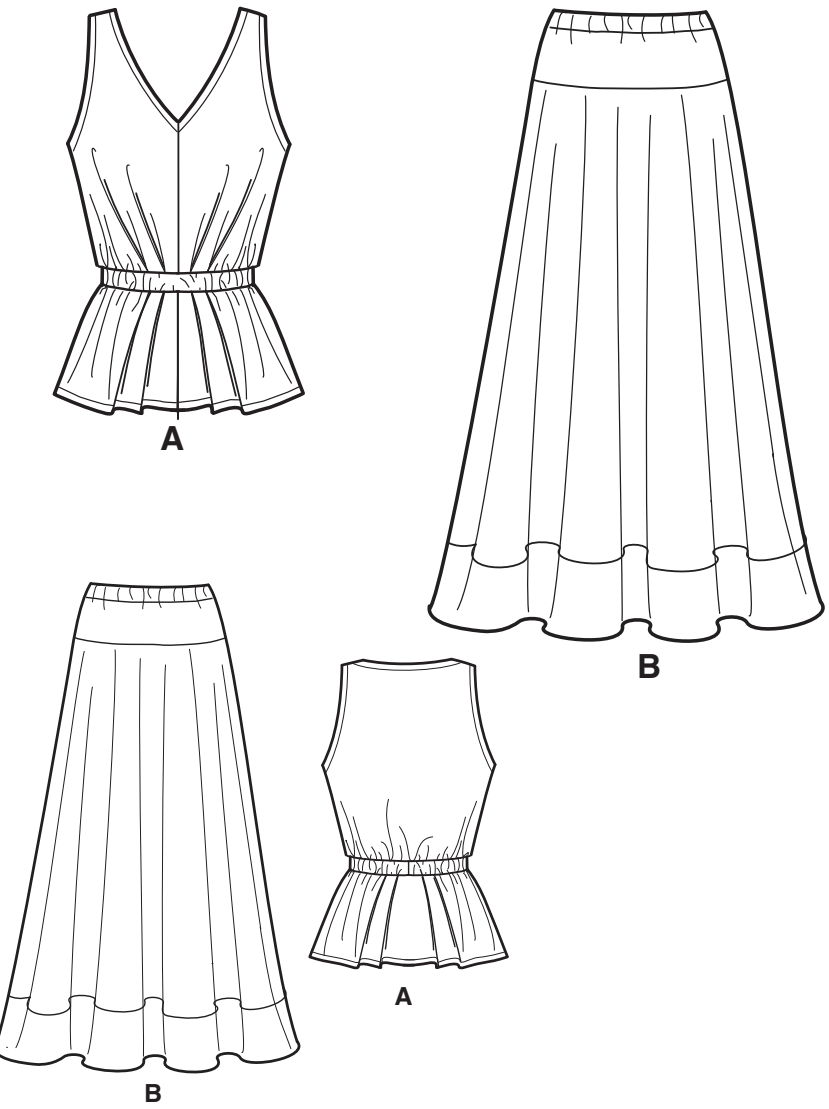


1 / 4

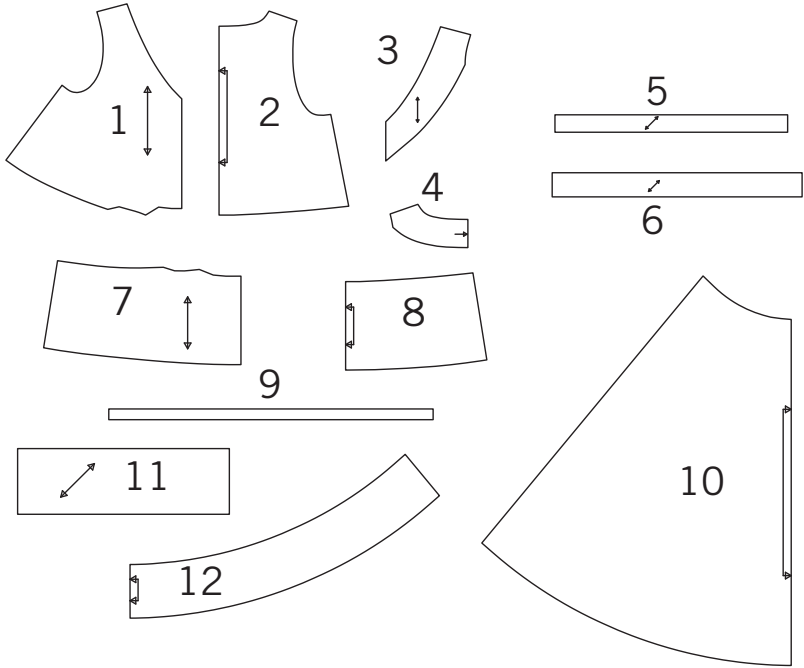
NEWLOOK® N6668

 www.simplicity.com  info@simplicity.com  1-888-588-2700

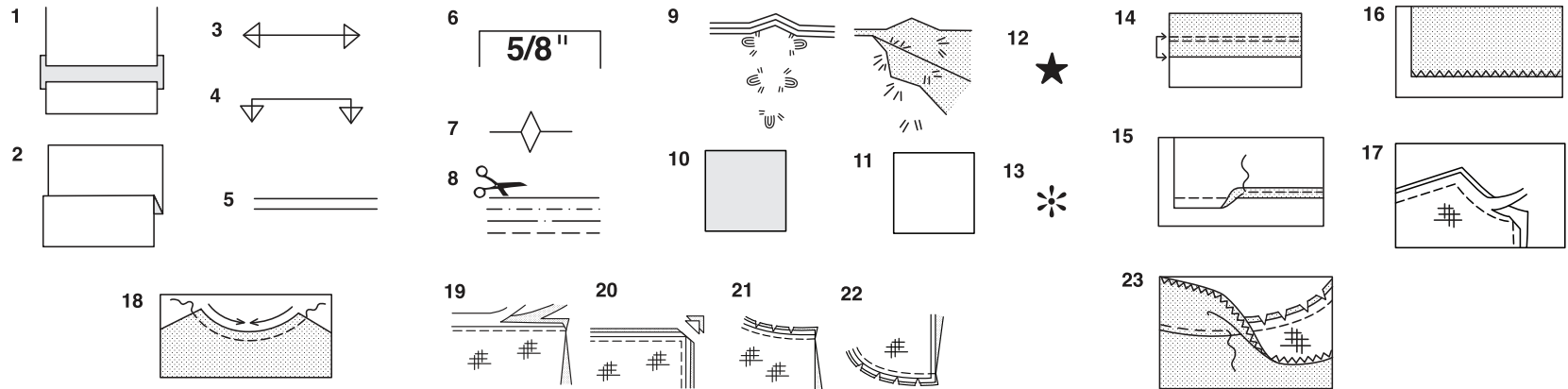
Merci d’avoir acheté ce patron de Simplicity.  
Nous avons déployé tous nos efforts pour vous offrir un produit de haute qualité.



12 PIÈCES DE PATRON



- 1-DEVANT -A
- 2-DOS -A
- 3-PAREMENTURE DEVANT -A
- 4-PAREMENTURE DOS -A
- 5-PAREMENTURE D'EMMANCHURE -A
- 6-COULISSE -A
- 7-BASQUE DEVANT -A
- 8-BASQUE DOS -A
- 9-GUIDE POUR ELASTIQUE -A,B
- 10-DEVANT ET DOS -B
- 11-EMPIECEMENT DEVANT ET DOS -B
- 12-PAREMENTURE INFERIEURE -B



Comment Utiliser Votre Patron  
Multi-Tailles

**D'abord Preparez Votre Patron**  
Choisissez les pièces de patron selon le modèle que vous voulez faire.

Ce patron est fait aux mesures du corps avec aisance prévue pour le confort et l'élégance. Si vos mesures diffèrent de celles indiquées sur l'enveloppe du patron, ajustez les pièces avant de les placer sur le tissu.

Vérifiez la mesure depuis la base du cou jusqu'à la taille et la longueur de la robe, au bes oin modifiez la pièce. Les lignes pour rallonger et raccourcir sont indiquées.

- 1. **POUR RALLONGER:** Coupez la pièce entre les lignes tracées et placez le papier au-dessous. Disposez la pièce et épinglez-la sur le patron.
- 2. **POUR RACCOURCIR:** Pliez le long des lignes tracées pour former un pli mesurant la moitié de la longueur à raccourcir, ex: 1.3cm de large pour raccourcir de 2.5cm

Marques Du Patron

- 3. **DROIT FIL:** placez-le à une distance régulière de la lisière ou d'un droit fil.
- 4. **PLIURE:** placez-la sur la pliure du tissu.
- 5. **LIGNES POUR RALLONGER OU RACCOURCIR**
- 6. **VALEUR DE COUTURE:** de 5/8" (1.5cm) sauf indication contraire.
- 7. **CRANS:** superposez les crans.
- 8. **LIGNES DE COUPE:** les patrons multi-tailles ont différentes lignes de coupe pour différentes tailles.
- 9. **POINTS DE TAILLEUR:** Avec du fil double, faites deux points lâches de façon à former une bride traversant le tissu et le patron en laissant dépasser de longs bouts. Coupez la bride pour ôter le patron. Coupez le fil entre les épaisseurs de tissu. Lai ssez les bouts de fil.

Plans de Coupe

Instructions Pour La Coupe

POUR LE TISSU PLIE OU EN DOUBLE EPAISSEUR - Placez le tissu endroit contre endroit et épinglez le patron sur l'envers du tissu.

POUR EPAISSEUR UNIQUE - Epinglez le patron sur l'endroit du tissu.

N.B. - Les pièces de patron doivent être disposées plus près les unes des autres pour le s petites tailles. Faites des entailles dans la ligne de coupe.

AVANT d'ôter le patron du tissu, reportez toutes les marques en faisant des points de tailleur ou en utilisant du papier-calque de couturière.

- 10. CODE: patron côté imprimé sur le dessus
- 11. CODE: patron côté imprimé sur le dessous
- 12. CODE: Coupez toutes les pièces sauf celles qui dépassent au-delà du tissu, puis ouvrez le tissu et sur l'ENDROIT du tissu, coupez dans les positions indiquées
- 13. CODE: Pour les plans de coupe avec ou sans sens assurez-vous que le tissu es t placé avec le sens ou les motifs dans la même direction.

Avant d'épingler la pièce de patron sur le tissu, repassez-la a sec avec un fer chaud pour oter les plis

Instructions De Couture

Code	Endroit	Envers	Entoilage	Doublure
------	---------	--------	-----------	----------

Cousez le vêtement en suivant les **Instructions de Couture.**

**EPINGLEZ** ou bâtissez les coutures en superposant les crans.

**PIQUEZ** en coutures de 5/8" (1.5cm) sauf indication contraire

**OUVREZ LES COUTURES AU FER**, sauf indication contraire, en crantant au besoin de façon que les coutures soient bien plates.

**14. POUR SOUTENIR ou FRONCER-** Relâchez légèrement la tension de l'aiguille. L'ENDROIT vers vous, piquez à longs points à 5/8" (1.5cm) du bord coupé. Repiquez à 1/4" (6mm) dans la valeur de couture.

**FINITON DU BORD** - Finissez les bords non finis des coutures, ourlets et parement ures en utilisant l'une des méthodes suivantes:

**15.** Piquez à 1/4" (6mm) du bord, rentrez le long de la piqûre et piquez.

**16.** Piquez les bords non finis à point zig-zag ou overlock.

**17. ENTOILAGE** - Epinglez l'entoilage sur l'ENVERS du tissu. Biaisiez les coins qui seront pris dans les coutures. Faites un bâti-machine à 1/2" (1.3cm) du bord coupé (paraissant seulement sur la première illustration). Recoupez l'entoilage tout près du bâti. Pour l'entoilage THERMOCOLLANT, suivez les indications du fabricant.

**18. PIQURE DE SOUTIEN** - Piquez à 1/2" (1.3cm) du bord coupé dans la direction des flèches (paraissant sur le premier croquis seulement).

**COUPE EN DEGRADE** - Recoupez les valeurs de couture en dégradé.

**19.** Recoupez les coutures fermées.

**20.** Biaisiez les coins

**21.** Crantez les angles

**22.** Crantez les courbes

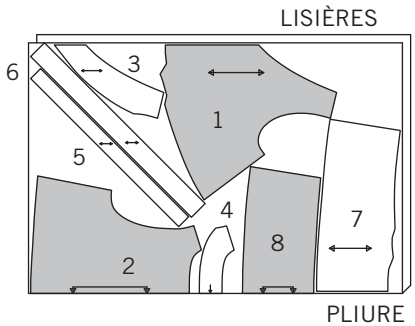
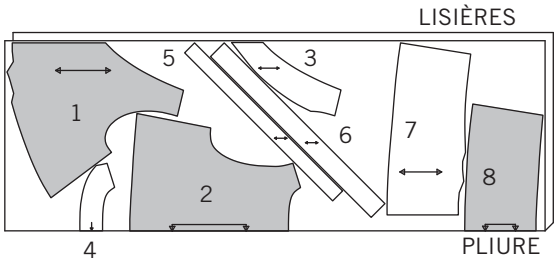
**23. SOUS-PIQUEZ** - Repassez la parementure en dehors du vêtement; repassez la couture vers la parementure. Avec la parementure vers vous, sous-piquez tout près de la couture à travers la parementure et les valeurs de

Plans de Coupe

TOUTES LES VUES: LA PIÈCE 9 EST COUPÉE DANS L'ÉLASTIQUE

**A**  
UTILISEZ LES PIÈCES 1 2 3 4 5 6 7 8

44" 45" (115CM)  
AVEC SENS

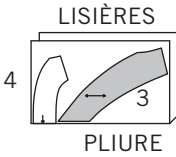


58" 60" (150CM)  
AVEC SENS

ENTOILAGE

UTILISEZ LES PIÈCES 3 4

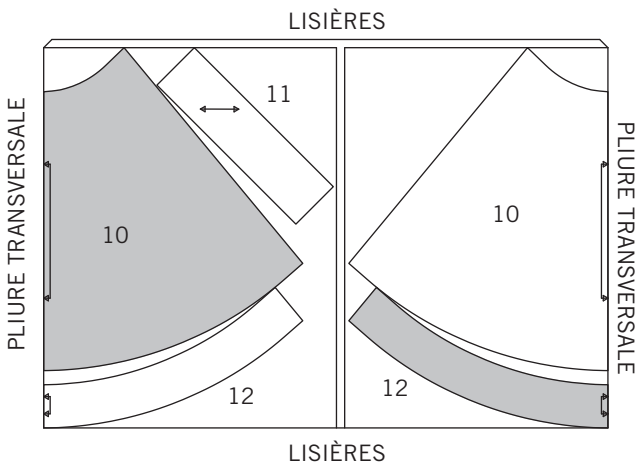
20" À 25" (51CM À 64CM)  
THERMOCOLLANT



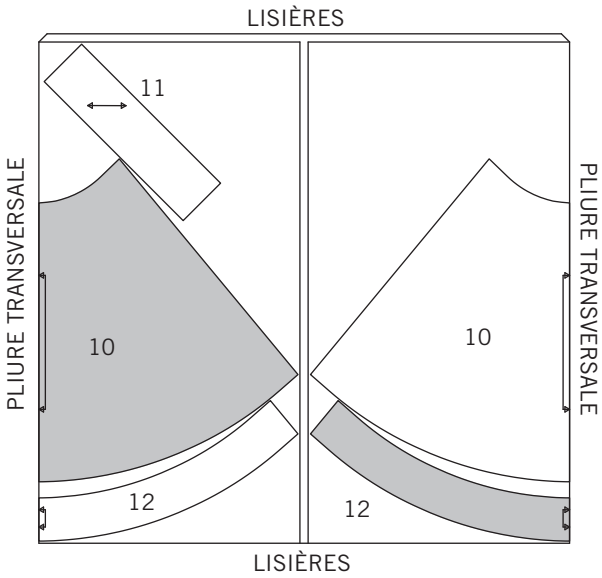
B

UTILISEZ LES PIÈCES 10 11 12

44" 45" (115CM)  
AVEC SENS



58" 60" (150CM)  
AVEC SENS



LES PIÈCES DE PATRON SONT INDIQUÉES PAR NUMÉROS QUAND ELLES SONT UTILISÉES POUR LA PREMIÈRE FOIS.

PIQUEZ LES COUTURES ENDROIT CONTRE ENDROIT SAUF INDICATION CONTRAIRE.

## HAUT A

- 1.** Faites une **PIQURE DE SOUTIEN** sur les bords de l'encolure des pièces du devant (1).  
Pour former le pli, sur l'ENVERS, superposez les lignes discontinues. Piquez sur ces lignes jusqu'aux petits pois. Pressez les plis à l'opposé du centre. Bâissez sur le bord inférieur.

- 2.** Piquez la couture au niveau du milieu des pièces du devant du bord inférieur au petit pois; piquez au point arrière au petit pois pour renforcer la couture.

- 3.** Faites une **PIQURE DE SOUTIEN** sur le bord de l'encolure du dos (2).  
ENDROIT CONTRE ENDROIT, épinglez le devant et le dos sur les coutures d'épaule. Piquez.

- 4.** Posez l'**ENTOILAGE** sur les pièces de la parementure devant (3) et de la parementure dos (4).  
Piquez la couture au niveau du milieu devant du bord inférieur jusqu'au petit pois; piquez au point arrière au petit pois pour renforcer la couture. Piquez les coutures d'épale.  
**FINISSEZ LE BORD** sans encoche, en laissant les bords de l'emmanchure sans finition, comme illustré.

- 5.** ENDROIT CONTRE ENDROIT, épinglez la parementure sur le bord de l'encolure, en faisant coïncider les centres et les encoches. Piquez le bord de l'encoure en pivotant avec l'aiguille piquée dans le tissu au niveau du milieu devant. Pour renforcer la couture au milieu devant, piquez à nouveau par-dessus la première piqûre.  
**DECOUPEZ LES VALEURS DE COUTURE EN DEGRADE.**

- 6.** **SOUS-PIQUEZ** la parementure. Retournez-la vers l'INTERIEUR; pressez. Bâissez les bords de l'emmanchure de la parementure sur le corsage.

- 7.** Sur l'ENDROIT, surpiquez à 1 cm du bord de l'encolure.

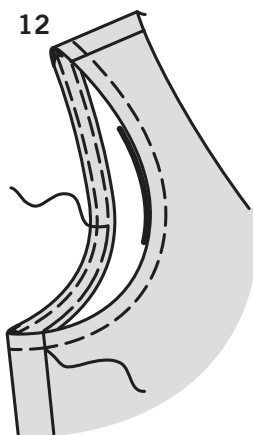
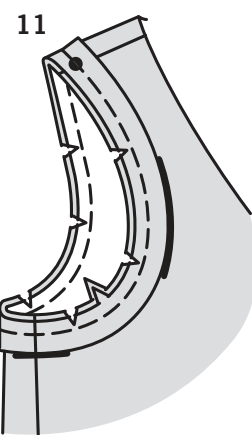
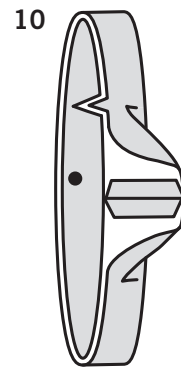
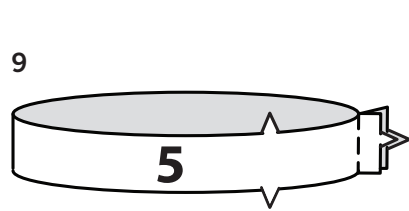
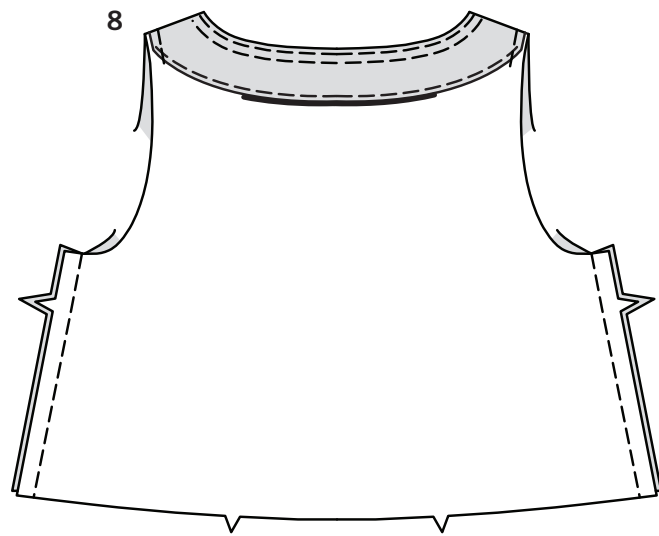
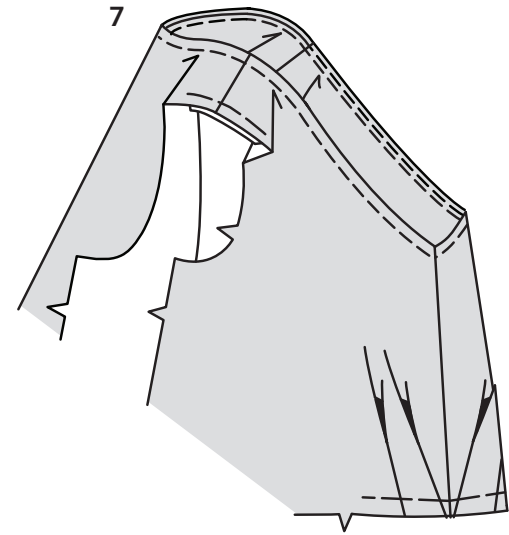
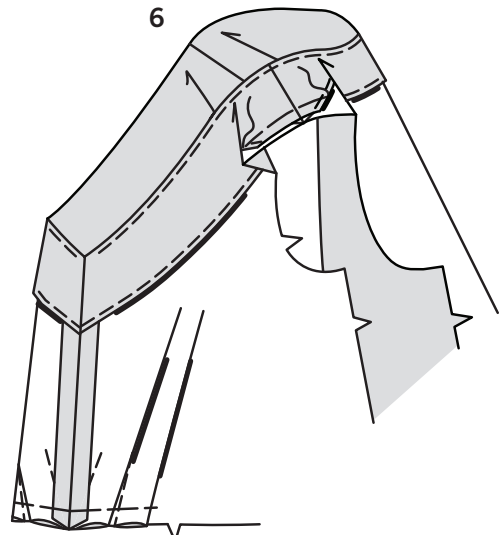
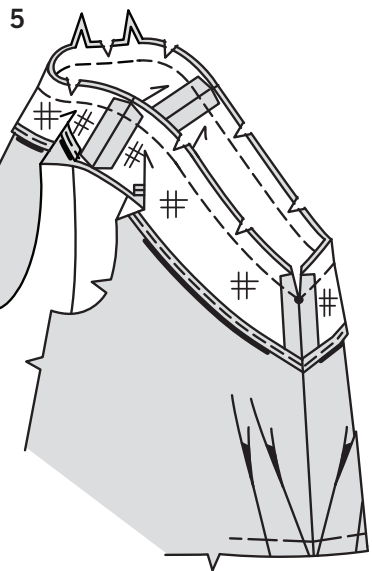
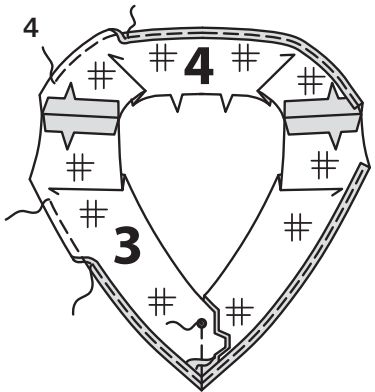
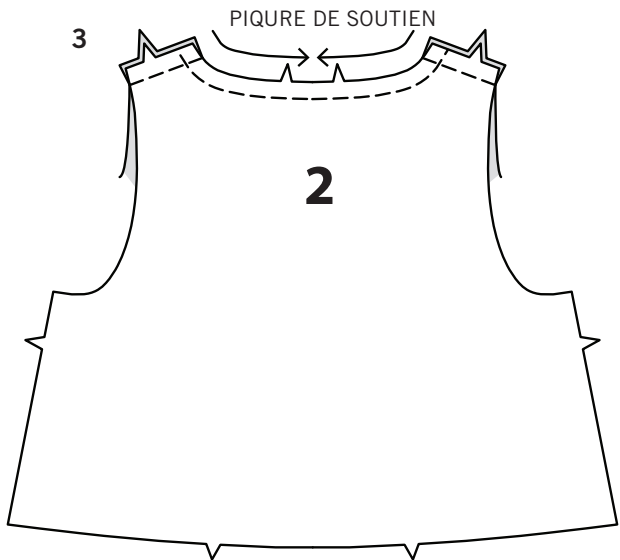
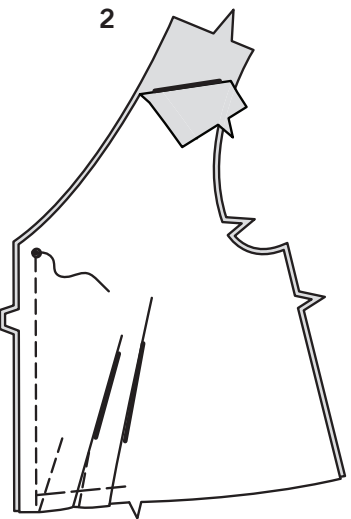
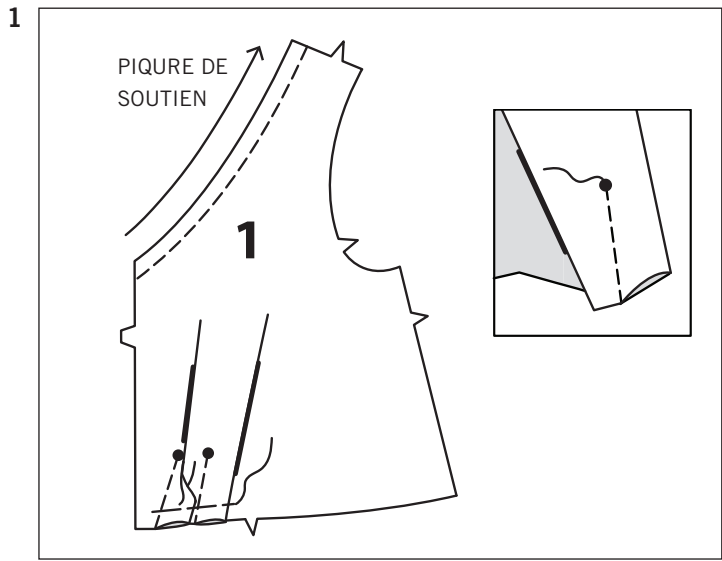
- 8.** ENDROIT CONTRE ENDROIT, piquez le devant et le dos sur les coutures latérales.

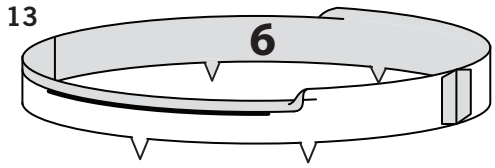
- 9.** ENDROIT CONTRE ENDROIT, piquez les extrémités de la parementure d'emmanchure (5).

- 10.** ENVERS CONTRE ENVERS, pliez la parementure d'emmanchure en deux dans le sens de la longueur, en faisant coïncider les petits pois; pressez.

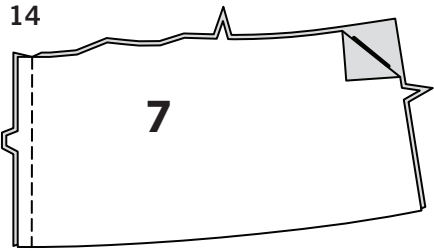
- 11.** Sur l'ENDROIT, épinglez la parementure sur le bord de l'emmanchure, en plaçant le petit pois sur la couture d'épaule et en faisant coïncider les coutures restantes. Piquez. Egalisez la couture; crantez les courbes.

- 12.** **SOUS-PIQUEZ** la parementure d'emmanchure. Retournez-la vers l'INTERIEUR; pressez. Bâissez près du bord intérieur de la parementure. Sur l'ENDROIT, surpiquez en suivant le faufil.

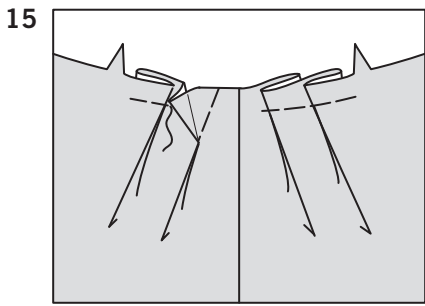




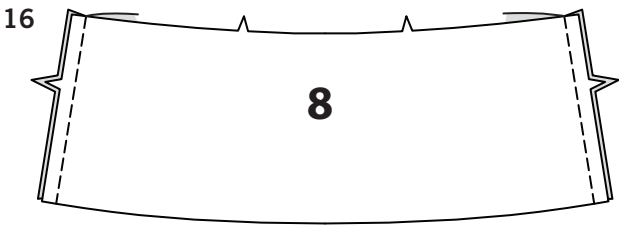
**13.** Piquez les pièces de la coulisse (6) ensemble sur les coutures latérales.  
Rentez au fer 1 cm sur le bord sans encoche de la coulisse.



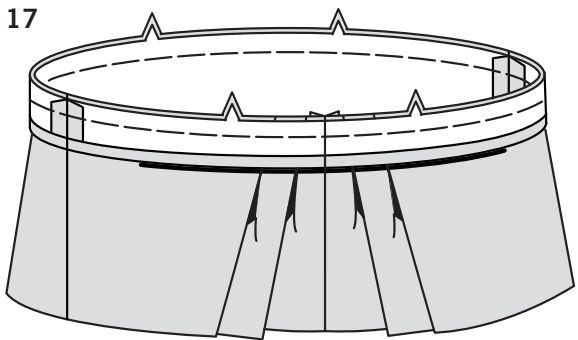
**14.** Piquez la couture au niveau du milieu devant des pièces de la basque devant (7), en faisant coïncider les encoches.



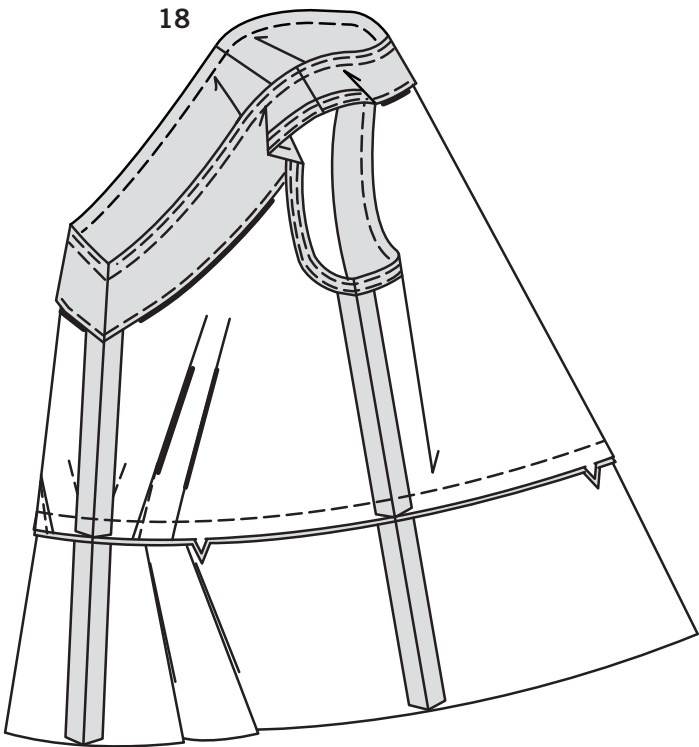
**15.** Pour former les plis sur l'ENDROIT de la basque devant, pliez sur les lignes continues.  
Superposez les plis aux lignes discontinues; épinglez. Bâissez sur le bord supérieur non fini.



**16.** Epinglez la basque dos (8) sur le devant, en faisant coïncider les encoches. Piquez les coutures latérales.

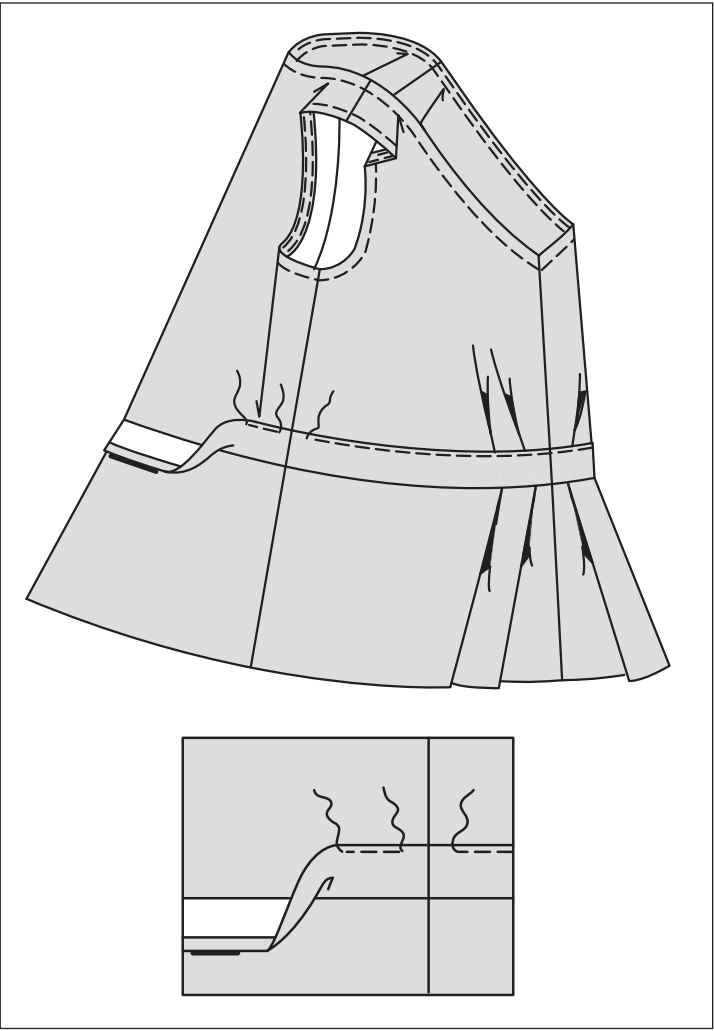


**17.** ENDROIT CONTRE ENDROIT, épinglez la coulisse sur le bord supérieur de la basque, en faisant coïncider les encoches et les coutures, en étirant la coulisse pour ajuster. Bâissez.



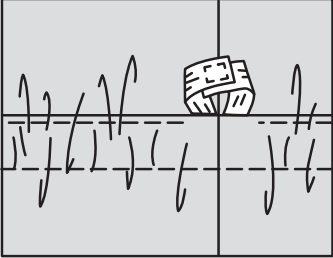
**18.** ENDROIT CONTRE ENDROIT, épinglez la basque sur le devant et dos, en prenant la coulisse en sandwich et en faisant coïncider les encoches.  
Piquez. Pressez la couture vers le bas.

19

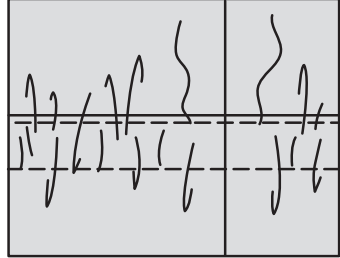


**19.** Pour former la coulisse de taille, pressez la coulisse vers le haut.  
Sur l'ENDROIT, piquez près du bord pressé à travers toutes les épaisseurs, en laissant une ouverture pour enfiler l'élastique à la couture de dessous de bras.

20



21

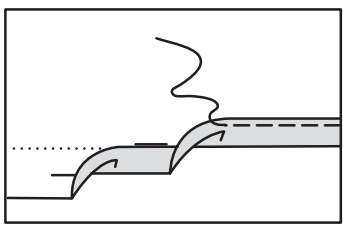


**20.** Coupez un morceau d'élastique de la longueur du guide pour élastique (9).  
Enfilez l'élastique dans l'ouverture de la coulisse. Piquez solidement les bouts de l'élastique.

**21.** Piquez en fermant l'ouverture, en raccordant avec la piqûre précédente.  
Distribuez l'ampleur également.

**ASTUCE** – Pour vous assurer que l'élastique ne soit pas tordu au moment de porter le vêtement, piquez à travers toutes les épaisseurs de la coulisse dans le sillon de chaque couture.

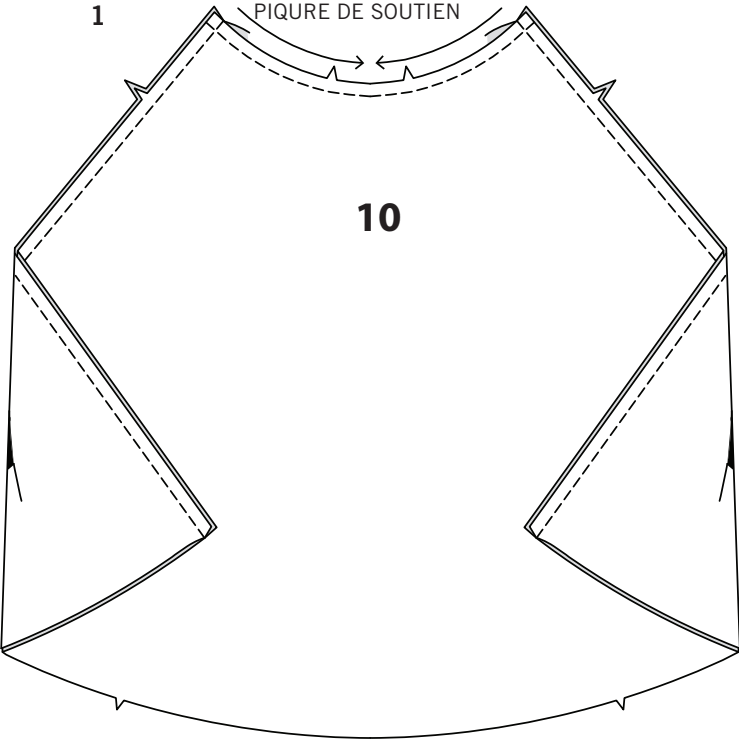
22



**22.** Repliez au fer l'ourlet sur le bord inférieur du vêtement.  
Pour former un ourlet étroit, rentrez le bord non fini de façon à ce qu'il rejoigne le pli. Pressez. Piquez l'ourlet sur place près du bord intérieur pressé.

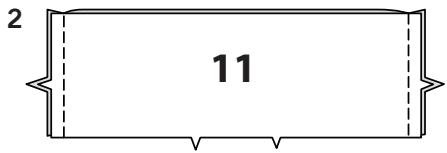
## JUPE B

1

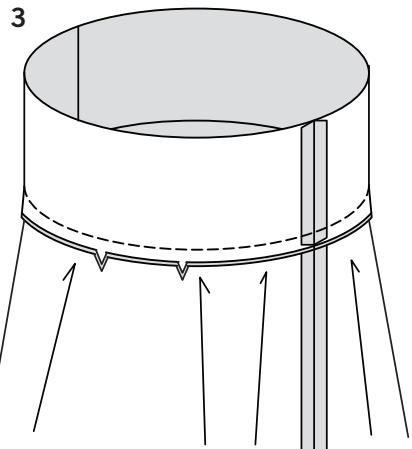


**1.** Faites une **PIQURE DE SOUTIEN** sur le bord supérieur des pièces du devant et dos (10). Epinglez le devant et le dos ensemble sur les coutures latérales. Piquez.

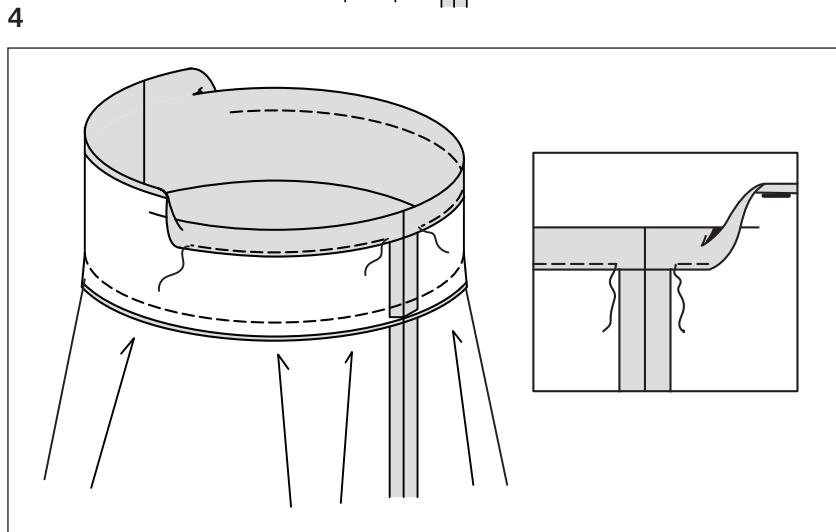




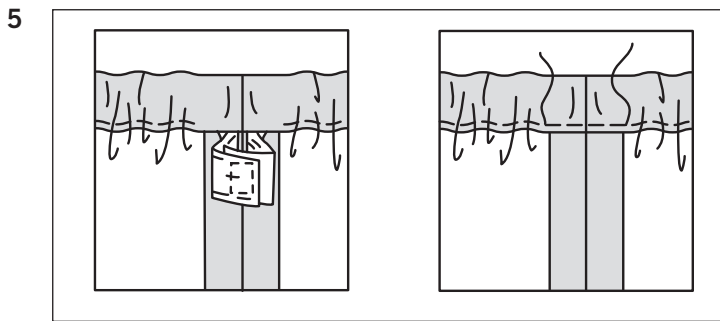
2. ENDROIT CONTRE ENDROIT, épinglez les pièces de l'empiècement devant et dos (11) ensemble en faisant coïncider les encoches. Piquez.



3. Epinglez l'empiècement sur le bord supérieur de la jupe, en faisant coïncider les encoches et les coutures latérales, en crantant la jupe jusqu'à la piqûre de soutien si nécessaire. Piquez. Pressez la couture vers le bas.

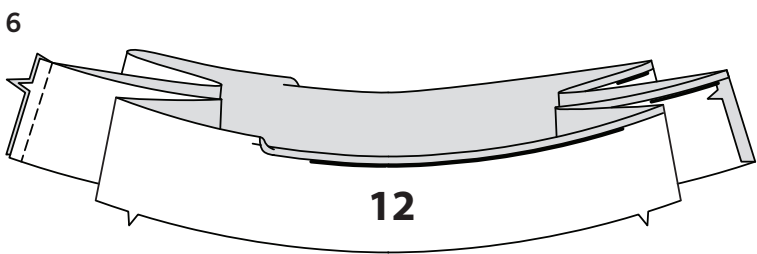


4. Pressez vers l'INTERIEUR 3.5 cm sur le bord supérieur de l'empiècement, en formant la coulisse. Rentrez au fer 6 mm sur le bord non fini. Piquez près du bord inférieur de la coulisse, en laissant une ouverture pour enfiler l'élastique.

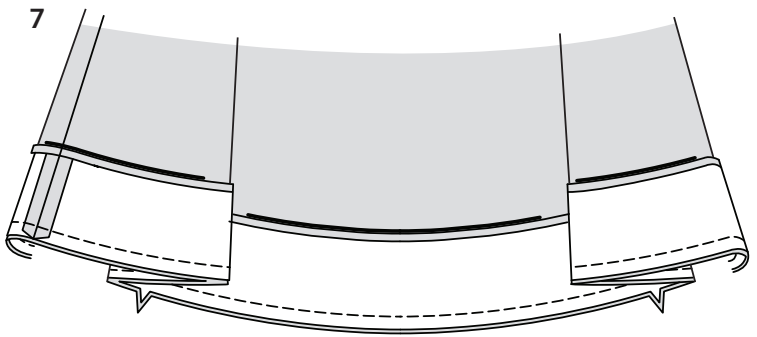


5. Coupez un morceau d'élastique de la longueur du guide pour élastique (9). Enfilez l'élastique dans la coulisse. Piquez solidement les bouts de l'élastique ensemble. Piquez en fermant l'ouverture. Distribuez l'ampleur également.

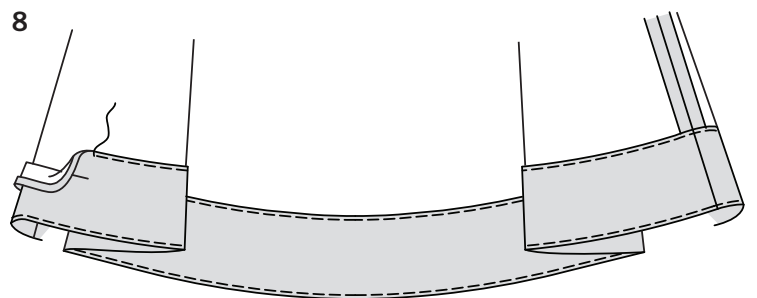
**ASTUCE** – Pour vous assurer que l'élastique ne soit pas tordu au moment de porter le vêtement, piquez à travers toutes les épaisseurs de la coulisse dans le sillon de chaque couture.



6. ENDROT CONTRE ENDROIT, piquez les pièces de la parementure inférieure (12) ensemble sur les coutures latérales. Rentrez au fer 1 cm sur le bord supérieur.



7. Epinglez la parementure inférieure sur le bord inférieur de la jupe, en faisant coïncider les encoches et les coutures latérales. Piquez. **DECOUPEZ LES VALEURS DE COUTURE EN DEGRADE.**



8. **SOUS-PIQUEZ** la parementure. Retournez-la vers l'INTERIEUR. Pressez. Piquez-la sur place près du bord intérieur pressé.