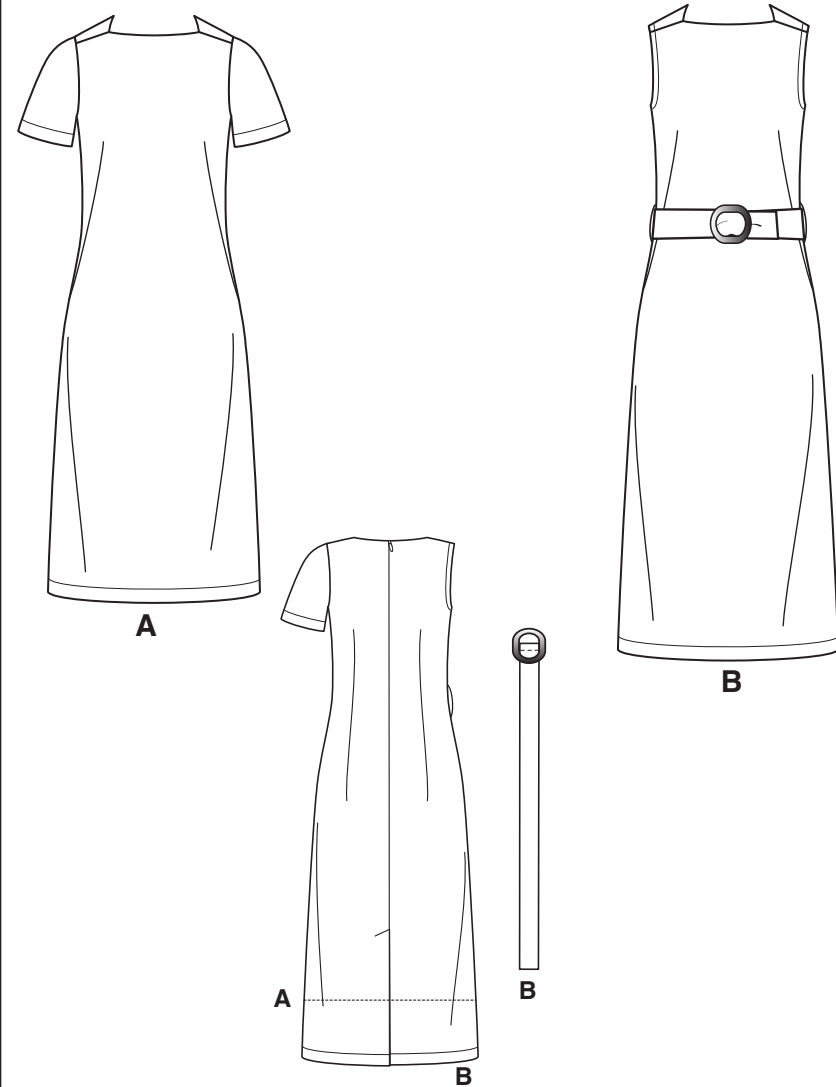
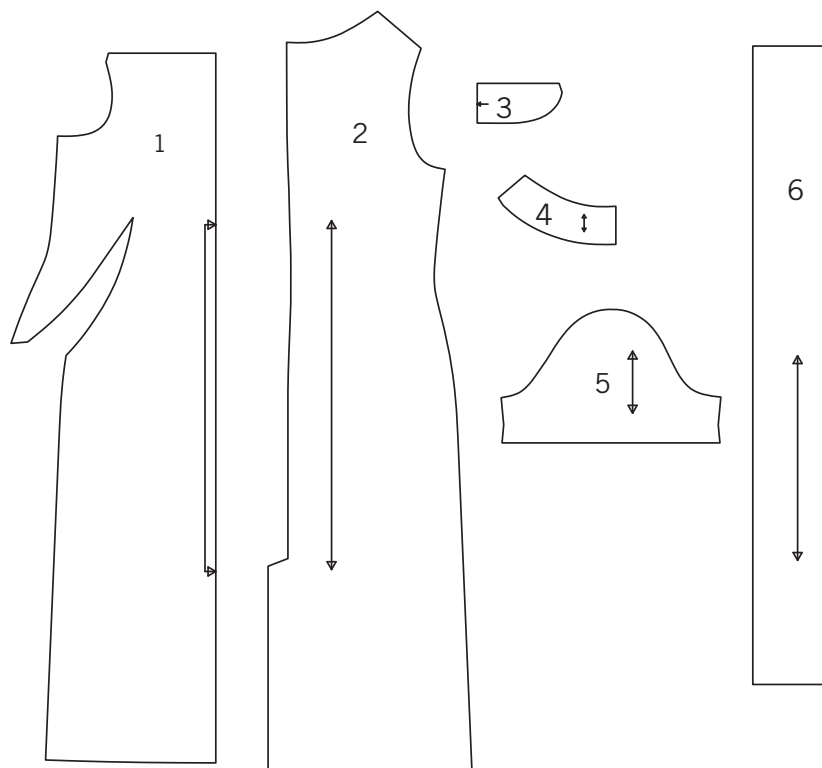


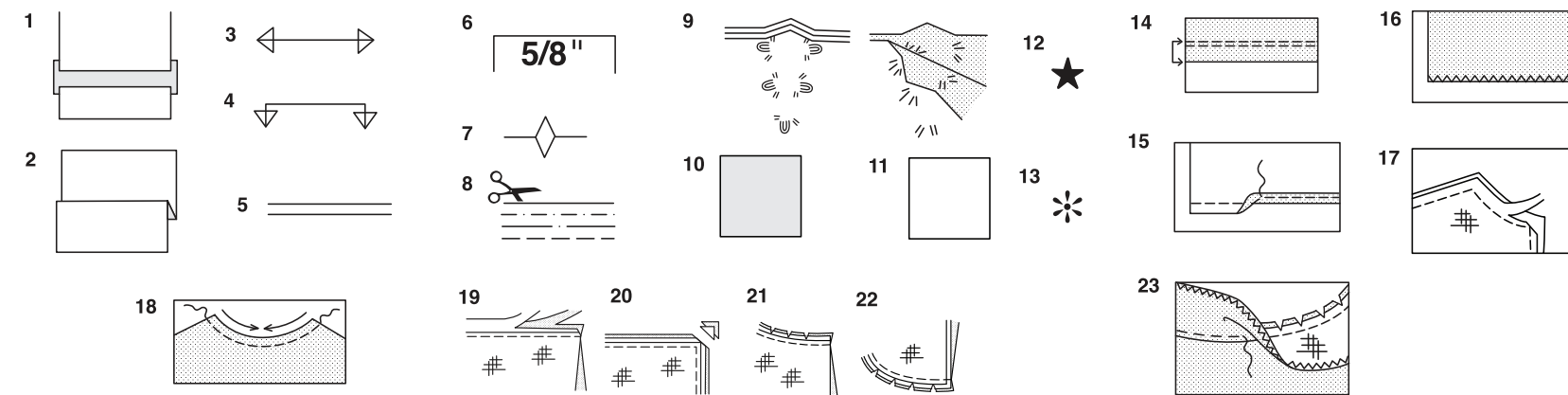
Merci d'avoir acheté ce patron de Simplicity. Nous avons déployé tous nos efforts pour vous offrir un produit de haute qualité.



6 PIÈCES DE PATRON



- 1-DEVANT -A,B
- 2-DOS -A,B
- 3-PAREMENTURE DEVANT -A,B
- 4-PAREMENTURE DOS -A,B
- 5-MANCHE -A
- 6-CEINTURE -B



**Comment Utiliser Votre Patron Multi-Tailles**

**D'abord Préparez Votre Patron**  
Choisissez les pièces de patron selon le modèle que vous voulez faire.

Ce patron est fait aux mesures du corps avec aisance prévue pour le confort et l'élégance. Si vos mesures diffèrent de celles indiquées sur l'enveloppe du patron, ajustez les pièces avant de les placer sur le tissu.

Vérifiez la mesure depuis la base du cou jusqu'à la taille et la longueur de la robe, au besoin modifiez la pièce. Les lignes pour rallonger et raccourcir sont indiquées.

1. **POUR RALLONGER:** Coupez la pièce entre les lignes tracées et placez le papier au-dessous. Disposez la pièce et épinglez-la sur le patron.
2. **POUR RACCOURCIR:** Pliez le long des lignes tracées pour former un pli mesurant la moitié de la longueur à raccourcir, ex: 1.3cm de large pour raccourcir de 2.5.cm

**Marques Du Patron**

3. **DROIT FIL:** placez-le à une distance régulière de la lisière ou d'un droit fil.
4. **PLIURE:** placez-la sur la pliure du tissu.
5. **LIGNES POUR RALLONGER OU RACCOURCIR**
6. **VALEUR DE COUTURE:** de 5/8" (1.5cm) sauf indication contraire.
7. **CRANS:** superposez les crans.
8. **LIGNES DE COUPE:** les patrons multi-tailles ont différentes lignes de coupe pour différentes tailles.
9. **POINTS DE TAILLEUR:** Avec du fil double, faites deux points lâches de façon à former une bride traversant le tissu et le patron en laissant dépasser de longs bouts. Coupez la bride pour ôter le patron. Coupez le fil entre les épaisseurs de tissu. Laissez les bouts de fil.

**Plans de Coupe**

**Instructions Pour La Coupe**

**POUR LE TISSU PLIE OU EN DOUBLE EPAISSEUR -** Placez le tissu endroit contre endroit et épinglez le patron sur l'envers du tissu.

**POUR EPAISSEUR UNIQUE -** Epinglez le patron sur l'endroit du tissu.

N.B. - Les pièces de patron doivent être disposées plus près les unes des autres pour les petites tailles. Faites des entailles dans la ligne de coupe.

AVANT d'ôter le patron du tissu, reportez toutes les marques en faisant des points de tailleur ou en utilisant du papier-calque de couturière.

10. CODE: patron côté imprimé sur le dessus
11. CODE: patron côté imprimé sur le dessous
12. CODE: Coupez toutes les pièces sauf celles qui dépassent au-delà du tissu, puis ouvrez le tissu et sur l'ENDROIT du tissu, coupez dans les positions indiquées
13. CODE: Pour les plans de coupe avec ou sans sens assurez-vous que le tissu est placé avec le sens ou les motifs dans la même direction.

Avant d'épingler la pièce de patron sur le tissu, repassez-la à sec avec un fer chaud pour ôter les plis

**Instructions De Couture**

Code	Endroit	Envers	Entoilage	Doublure
	+	-	#	x

Cousez le vêtement en suivant les **Instructions de Couture.**

**EPINGLEZ** ou bâtissez les coutures en superposant les crans.

**PIQUEZ** en coutures de 5/8" (1.5cm) sauf indication contraire

**OUVREZ LES COUTURES AU FER,** sauf indication contraire, en crantant au besoin de façon que les coutures soient bien plates.

14. **POUR SOUTENIR ou FRONCER-** Relâchez légèrement la tension de l'aiguille. L'ENDROIT vers vous, piquez à longs points à 5/8" (1.5cm) du bord coupé. Repiquez à 1/4" (6mm) dans la valeur de couture.

**FINITON DU BORD -** Finissez les bords non finis des coutures, ourlets et parementures en utilisant l'une des méthodes suivantes:

15. **PIQUEZ** à 1/4" (6mm) du bord, rentrez le long de la piqûre et piquez.

16. **Piquez** les bords non finis à point zig-zag ou overlock.

17. **ENTOILAGE -** Epinglez l'entoilage sur l'ENVERS du tissu. Biaisiez les coins qui seront pris dans les coutures. Faites un bâti-machine à 1/2" (1.3cm) du bord coupé (paraissant seulement sur la première illustration). Recoupez l'entoilage tout près du bâti. Pour l'entoilage THERMOCOLLANT, suivez les indications du fabricant.

18. **PIQURE DE SOUTIEN -** Piquez à 1/2" (1.3cm) du bord coupé dans la direction des flèches (paraissant sur le premier croquis seulement).

**COUPE EN DEGRADE -** Recoupez les valeurs de couture en dégradé.

19. Recoupez les coutures fermées.

20. Biaisiez les coins

21. Crantez les angles

22. Crantez les courbes

23. **SOUS-PIQUEZ -** Repassez la parementure en dehors du vêtement; repassez la couture vers la parementure. Avec la parementure vers vous, sous-piquez tout près de la couture à travers la parementure et les valeurs de

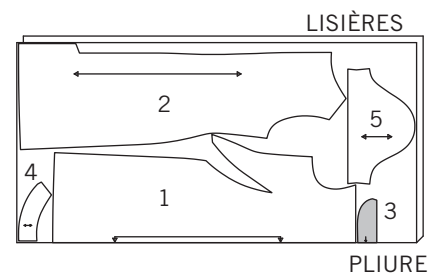
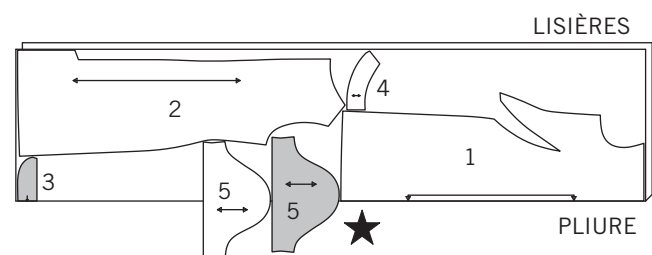
**Plans de Coupe**

**REMARQUE:** ÉTANT DONNÉ QU'IL N'EST PAS PRÉVU DE MODIFIER LA LONGUEUR DE LA JUPE APRÈS LA COUPE ET LA COUTURE, IL SERA NÉCESSAIRE D'AJUSTER LES PIÈCES AVANT LA COUPE.

**A**  
UTILISEZ LES PIÈCES 1 2 3 4 5

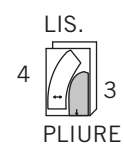
44" 45" (115CM)  
AVEC SENS

58" 60" (150CM)  
AVEC SENS



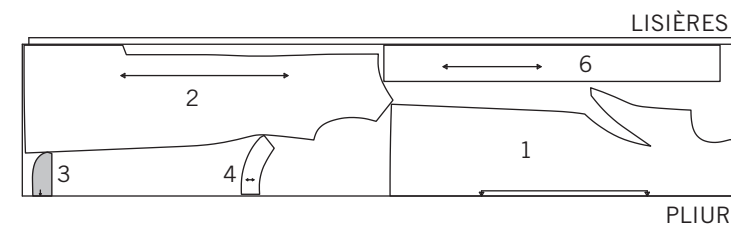
**A ENTOILAGE**  
UTILISEZ LES PIÈCES 3 4

20" À 25" (51CM À 64CM)  
THERMOCOLLANT

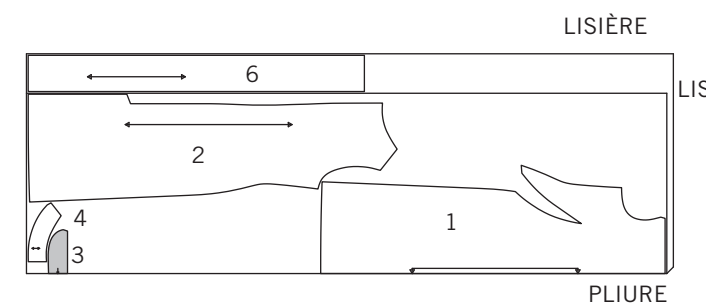


**B**  
UTILISEZ LES PIÈCES 1 2 3 4 6

44" 45" (115CM)  
AVEC SENS  
COUPEZ UNE PIÈCE 6

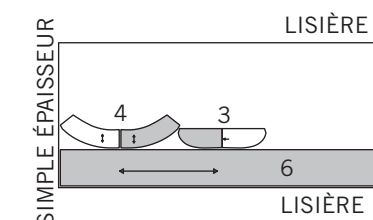


58" 60" (150CM)  
AVEC SENS



**B ENTOILAGE**  
UTILISEZ LES PIÈCES 3 4 6

20" À 25" (51CM À 64CM)  
THERMOCOLLANT

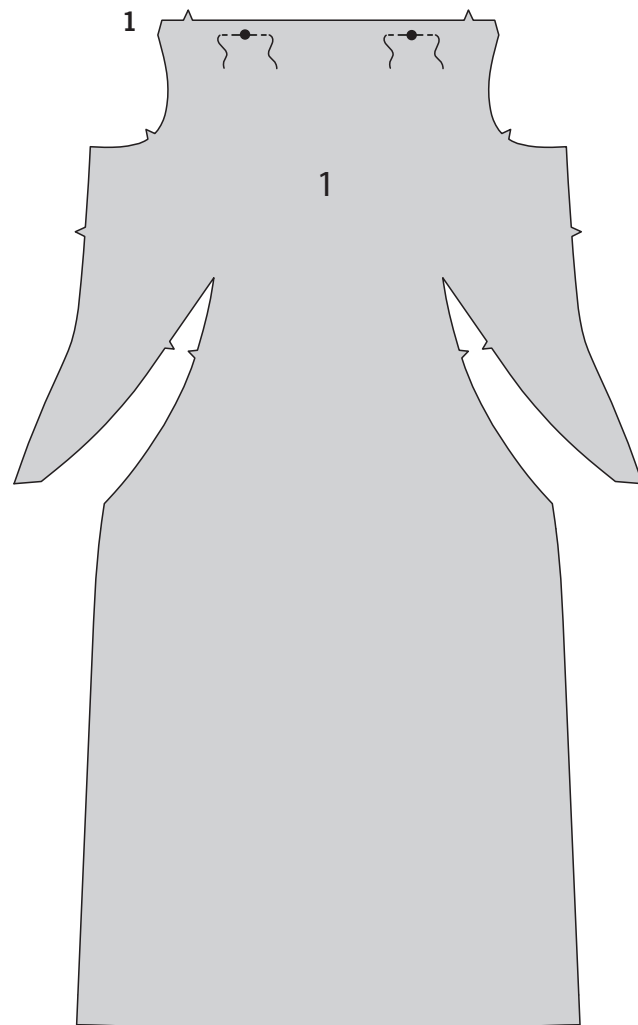


LES PIÈCES DE PATRON SONT INDIQUÉES PAR NUMÉROS QUAND ELLES SONT UTILISÉES POUR LA PREMIÈRE FOIS.

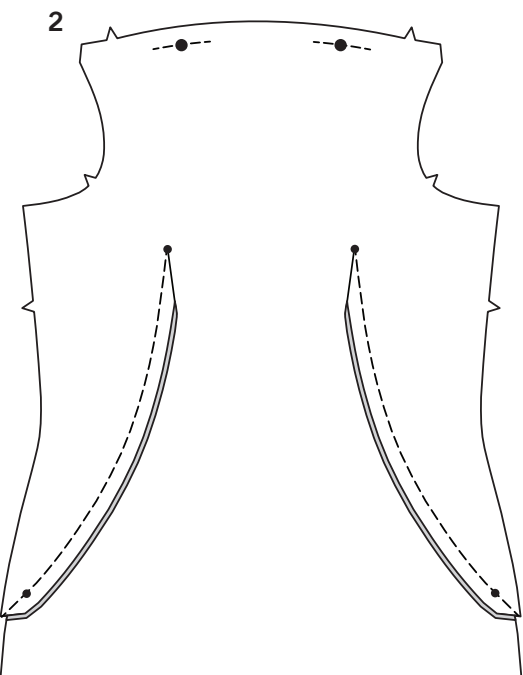
PIQUEZ LES COUTURES ENDROIT CONTRE ENDROIT SAUF INDICATION CONTRAIRE.

## ROBE A, B

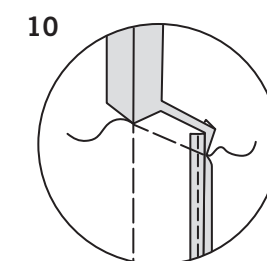
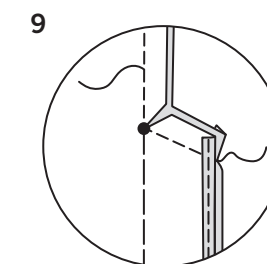
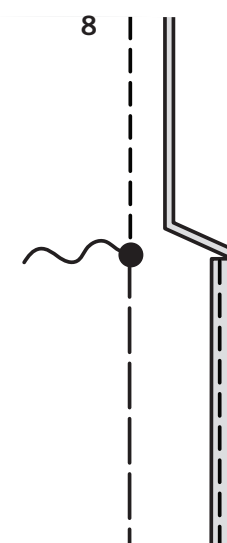
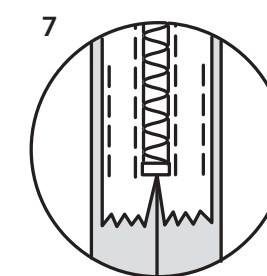
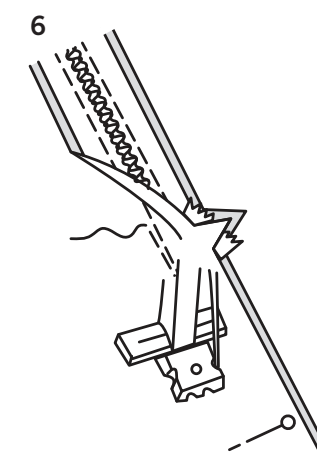
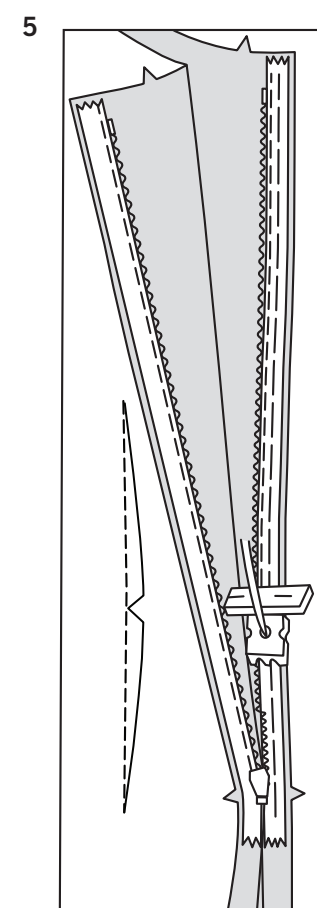
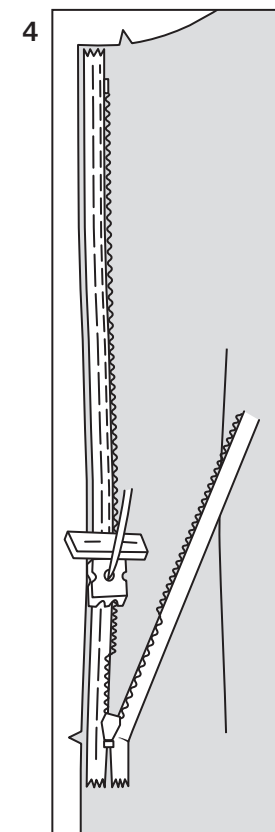
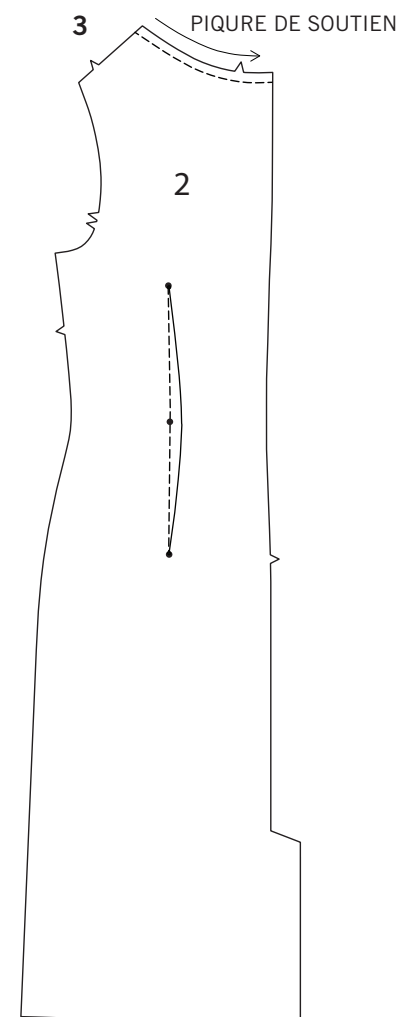
**NOTE :** Pour le modèle B, avant de réaliser les coutures, découpez 1.5 cm du bord de l'emmanchure du devant et dos.



1. Pour renforcer le bord supérieur du devant (1), piquez le long de la ligne de couture sur 2.5 cm sur chaque côté du grand pois, en piquant à travers chaque grand pois.



2. Pour former les pinces sur le devant, ENDROIT CONTRE ENDROIT, superposez les lignes discontinues, en faisant coïncider les petits pois. Piquez sur la ligne discontinue du bord non fini au pois. Pressez la pince vers le centre.



3. Faites une **PIQUE DE SOUTIEN** sur le bord de l'encolure des pièces du dos (2).  
Pour former la pince, ENDROIT CONTRE ENDROIT, pliez le tissu le long du centre de la pince, en superposant les lignes discontinues et les petits pois. Piquez la pince du milieu à une pointe. Puis en superposant plusieurs points, piquez du milieu à l'autre pointe. Si nécessaire, crantez soigneusement la pince à sa pointe la plus large pour qu'elle reste à plat.  
Pressez la pince à plat le long de la piqûre pour "intégrer" les points, puis pressez-la vers le milieu.

**NOTE :** Piquez la fermeture à glissière en utilisant un pied à fermeture à glissière invisible. Avant de commencer, assurez-vous d'aligner l'aiguille avec le centre du pied à fermeture invisible, sinon l'aiguille peut casser. Si les spirales sont vers la GAUCHE du bord non fini, utilisez la rainure GAUCHE et si elles sont vers la DROITE du bord non fini, utilisez la rainure DROITE.

4. Ouvrez la fermeture et pressez le ruban à plat sur l'ENVERS, en déroulant les spirales. Ne les pressez pas. (Utilisez le fer réglé à basse température.) Sur l'ENDROIT, épinglez le côté DROIT de la fermeture vers le bas sur le côté DROIT de l'ouverture de la fermeture. Ayez la spirale le long de la ligne de couture, le ruban sur la valeur de couture et l'arrêt supérieur à 2 cm au-dessous du bord supérieur, comme illustré. Bâissez à la main au centre du ruban. Placez le pied à fermeture en haut de la fermeture avec la rainure DROITE du pied par-dessus la spirale. Piquez sur le ruban jusqu'à l'encoche. Piquez au point arrière pour renforcer.

5. Epinglez de la même façon l'autre moitié de la fermeture sur le côté GAUCHE de l'ouverture de la fermeture. Assurez-vous que les bords supérieur et inférieur du vêtement soient au même niveau. Bâissez à la main le long du centre du ruban. Placez le pied à fermeture en haut de la fermeture avec la rainure GAUCHE par-dessus la spirale. Piquez sur le ruban jusqu'à l'encoche. Piquez au point arrière pour renforcer.

6. Fermez la fermeture et vérifiez qu'elle ne soit pas visible de l'ENDROIT. Tirez les extrémités libres du ruban de la fermeture à l'opposé de la valeur de couture. Epinglez la couture restante du milieu dos ensemble au-dessous de la fermeture. Placez le pied à fermeture vers la GAUCHE de sorte que l'aiguille descende à travers l'encoche extérieure du pied. Commencez à piquer à 6 mm au-dessus du point le plus bas et légèrement vers la GAUCHE. Piquez la couture sur environ 7.5 cm. En utilisant un pied à fermeture courant, piquez le reste de la couture jusqu'au grand pois, en piquant au point arrière pour renforcer la couture.

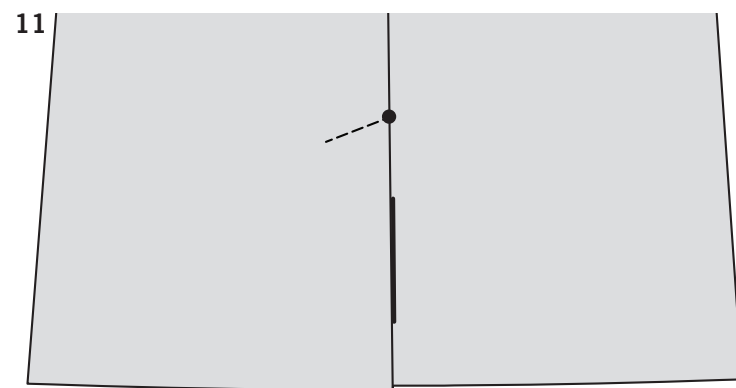
7. Si vous préférez, dépliez chaque valeur de couture au bas de la fermeture et piquez le ruban sur celle-là.

8. FINISSEZ LE BORD sur les longs bords des prolongements de la fente.

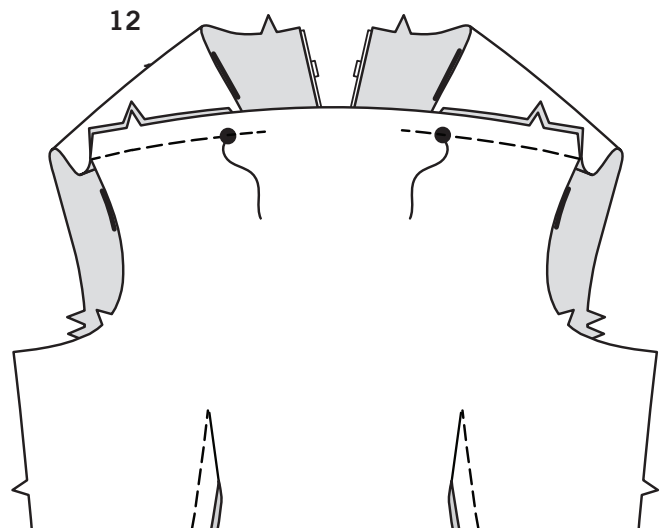
Pour former la fente, bâissez à la machine la couture au niveau du milieu dos au-dessous du grand pois, en piquant sur la ligne continue. (On faufile la fente fermée pour avoir une pliure nette une fois la fente pressé sur place.)

9. Renforcer le coin intérieur et piquez le bout supérieur des prolongements de la fente ensemble comme suit:  
En commençant à 2.5 cm au-dessus du grand pois, piquez sur la ligne de couture jusqu'au grand pois; pivotez au grand pois et piquez sur le bout supérieur des prolongements. Crantez le dos DROIT jusqu'au grand pois au coin intérieur.

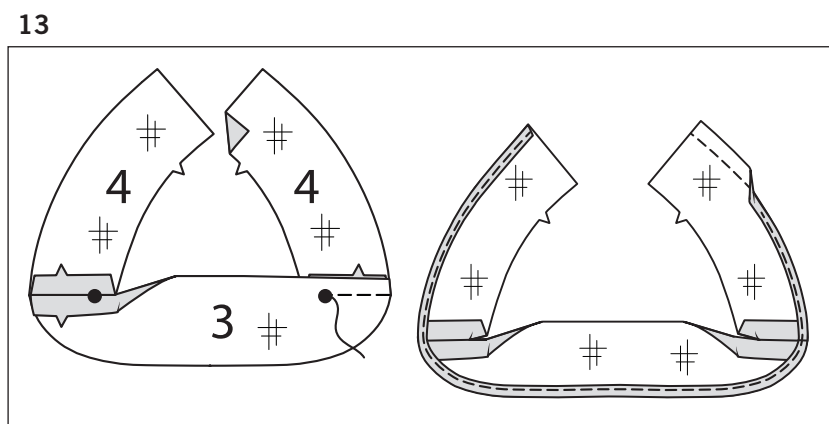
10. Ouvrez la couture au fer au-dessus du cran.  
Pressez le prolongement de la fente vers le dos GAUCHE.  
Bâissez l'extrémité supérieure du prolongement sur place le long de la piqûre.



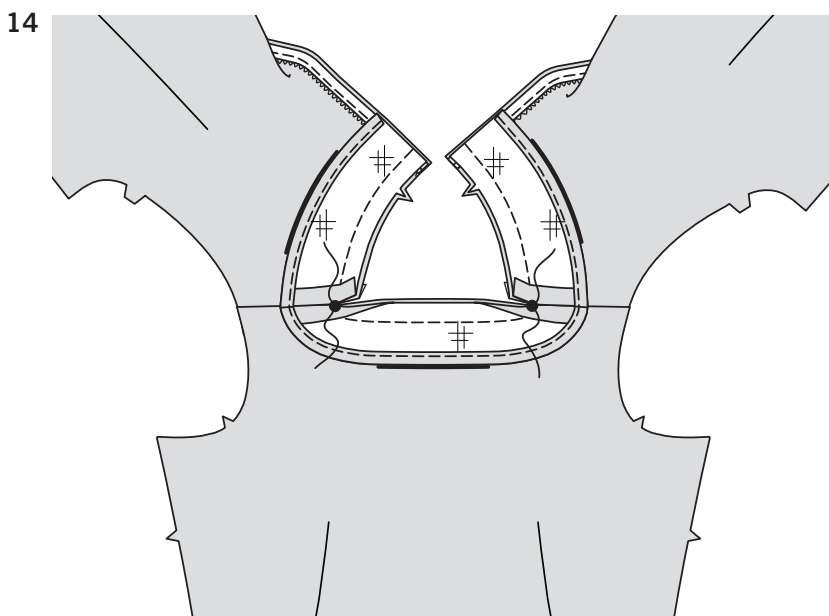
**11.** Sur l'ENDROIT, piquez le dos GAUCHE le long du faufil, comme illustré. Enlevez le faufil de la fente.



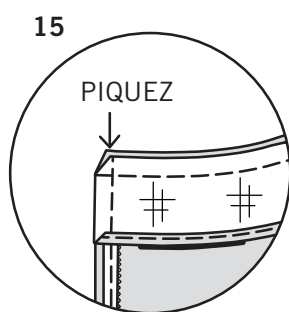
**12.** Epinglez le devant et le dos sur les coutures d'épaule, en faisant coïncider les grands pois. Piquez jusqu'aux grands pois, en piquant au point arrière pour renforcer.



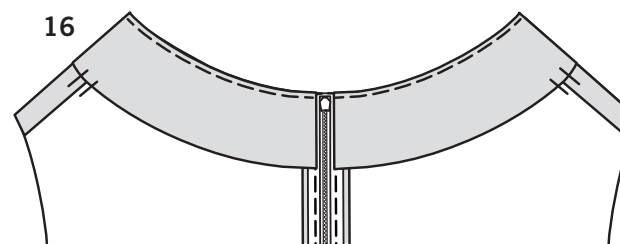
**13.** Posez l'ENTOILAGE sur les pièces de la parementure devant(3) et la parementure dos (4). Piquez les coutures d'épaule des pièces de la parementure du grand pois au bord extérieur, en piquant au point arrière au grand pois pour renforcer. **FINISSEZ LE BORD** sans encoche.



**14.** Dépliez les bords de l'ouverture au niveau du milieu dos de la robe en roulant les dents de la fermeture à l'opposé du bord de l'ouverture. ENDROIT CONTRE ENDROIT, épinglez la parementure sur le bord de l'encolure de la robe, en faisant coïncider les centres, les coutures d'épaule, et les grands pois. Piquez le bord de l'encolure, en arrêtant et en renforçant les points aux grands pois. Crantez le devant jusqu'au grand pois, en veillant à ne pas couper la piqûre.



**15.** Epinglez les bords de l'ouverture du dos ensemble. En utilisant un pied à fermeture réglable, piquez à 1.3 cm des bords du dos, en maintenant les dents de la fermeture libres. Biaisez les coins. N'égalisez pas les bords au niveau du milieu dos.

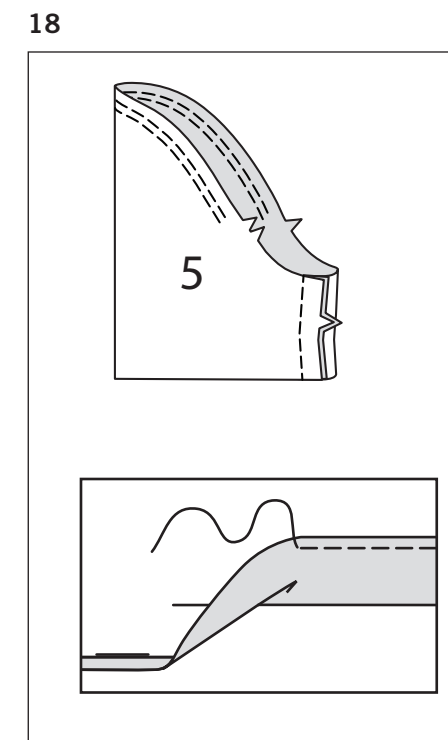


**16. SOUS-PIQUEZ** la parementure aussi loin que possible. Retournez la parementure et les bords du dos vers l'INTERIEUR, en roulant les dents de la fermeture de nouveau sur place; pressez. Pour empêcher que la parementure roule vers l'EXTERIEUR, fixez-la sur les valeurs de couture au point de bâti à la main.

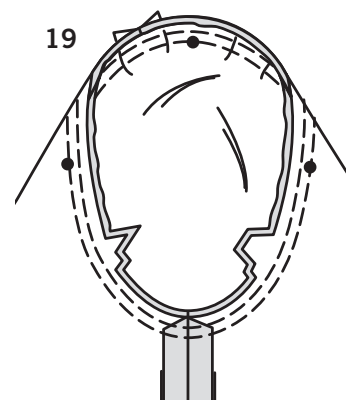


**17.** Piquez le devant et le dos sur les coutures latérales.

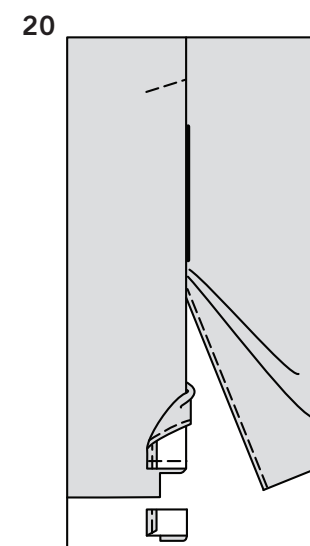
**CONTINUEZ COMME SUIT POUR LA ROBE A**



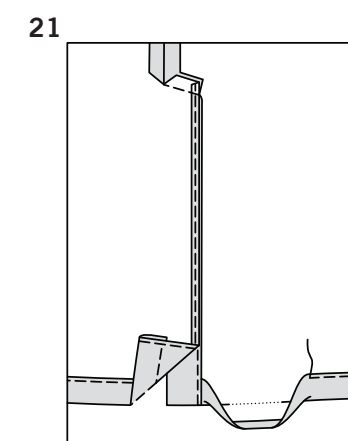
**18. SOUTENEZ** le haut de la manche (5) entre les encoches. Piquez la couture de dessous de bras. Repliez l'ourlet au fer. Rentrez au fer 6 mm sur le bord non fini. Piquez près du bord intérieur pressé.



**19.** Retournez la manche à l'ENDROIT. Tenez la robe à l'ENVERS avec l'emmanchure vers vous. ENDROIT CONTRE ENDROIT, épinglez la manche sur le bord de l'emmanchure avec le petit pois du centre sur la couture d'épaule, en faisant coïncider les coutures de dessous de bras, les encoches et les petits pois restants. Tirez sur le faufil pour ajuster. Pour distribuer l'ampleur également, glissez le tissu le long des fils canette. Bâissez. Piquez, puis piquez à 3 mm de la première piqûre. Egalisez la couture au-dessous des encoches près de la piqûre. Ne pressez que la valeur de couture.

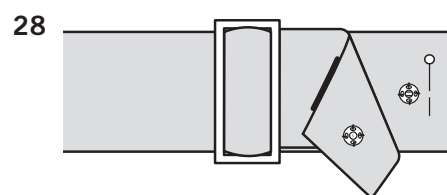
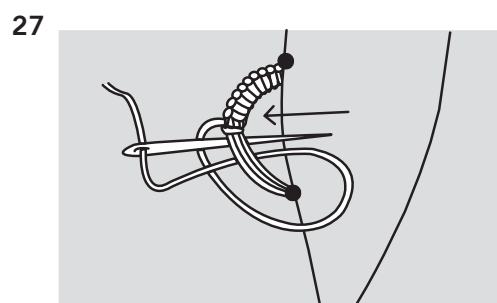
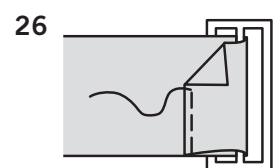
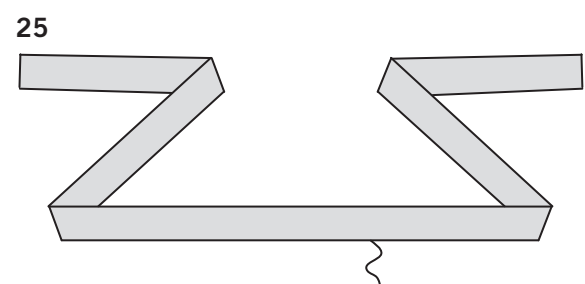
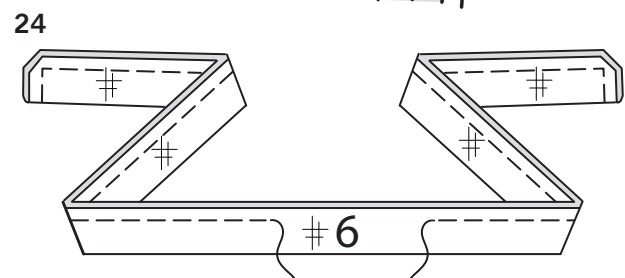
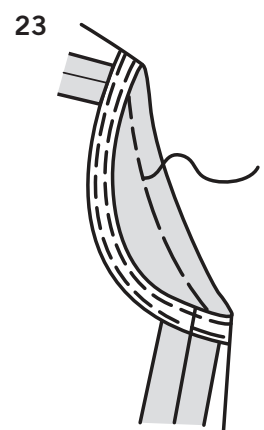
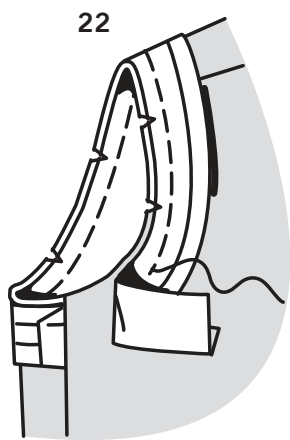


**20.** Retournez le prolongement de la fente du dos GAUCHE vers l'EXTERIEUR en formant une parementure. Piquez sur la parementure exactement à 3.2 au-dessus du bord inférieur non fini. Coupez la parementure près de la piqûre. Coupez la robe à 1.5 cm du bord intérieur de la parementure.



**21.** Retournez la parementure vers l'INTERIEUR; pressez, en formant l'ourlet. Rentrez au fer 6 mm sur le bord non fini. Piquez l'ourlet sur place entre les bords de l'ouverture.

## CONTINUEZ COMME SUIT POUR LA ROBE B



**22.** Dépliez un bord du ruban de biais simple.  
ENDROIT CONTRE ENDROIT, épinglez le ruban sur le bord de l'emmanchure, ayant les bords non finis au même niveau, en rentrant et en superposant un bout sur la couture latérale. Piquez en couture de 1 cm. Egalisez la couture; crantez les courbes.

**23.** SOUS-PIQUEZ le ruban. Retournez le ruban vers l'INTERIEUR et pressez. Bâtissez près du bord intérieur du ruban. Sur l'ENDROIT, surpiquez en suivant le faufil.

Pour former l'ourlet de la robe et finir les fentes, reportez-vous à la Robe A – étapes 20 et 21.

**24.** Posez l'ENTOILAGE sur la ceinture (6).  
Pliez la ceinture en deux dans le sens de la longueur, ENDROIT CONTRE ENDROIT. Piquez, en laissant une ouverture pour retourner. **COUPEZ LES VALEURS DE COUTURE EN DEGRADE.**

**25.** Retournez la ceinture; pressez. Cousez les bords de l'ouverture ensemble aux points coulés.

**26.** Pour assembler la ceinture et la boucle, glissez un bout de la ceinture par-dessus la barrette du centre.  
Rentrez sur la ligne de pliure et piquez près du bout à travers toutes les épaisseurs.

**27.** Faites les passants de fil assez longs pour passer la ceinture aux petits pois sur les coutures latérales du dos.

**28.** Essayez la ceinture et attachez-la. Mettez une épingle à la fin de la partie superposée de la ceinture.  
Enlevez la ceinture et attachez-la, en plaçant le bout superposé à l'épingle. Cousez la partie mâle du bouton-pression sur le bout libre, comme illustré, en veillant à ne pas saisir le tissu sur l'ENDROIT. Cousez la partie femelle sur le bout avec boucle, sous la partie mâle.