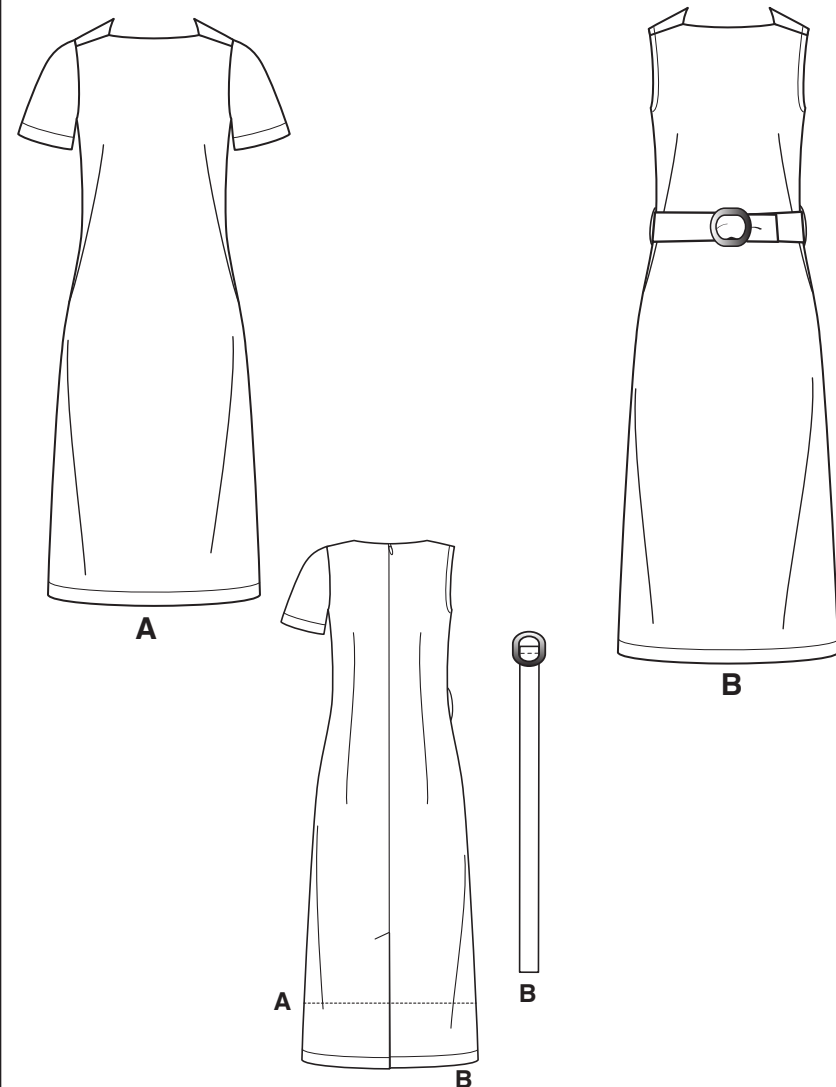


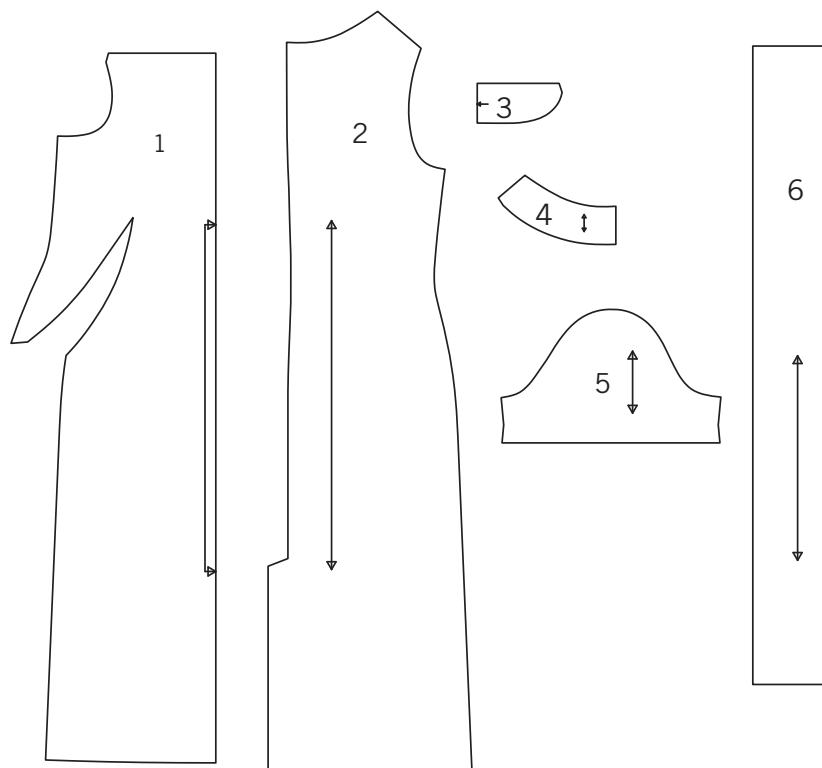
# NEWLOOK® N6667

www.simplicity.com info@simplicity.com 1-888-588-2700

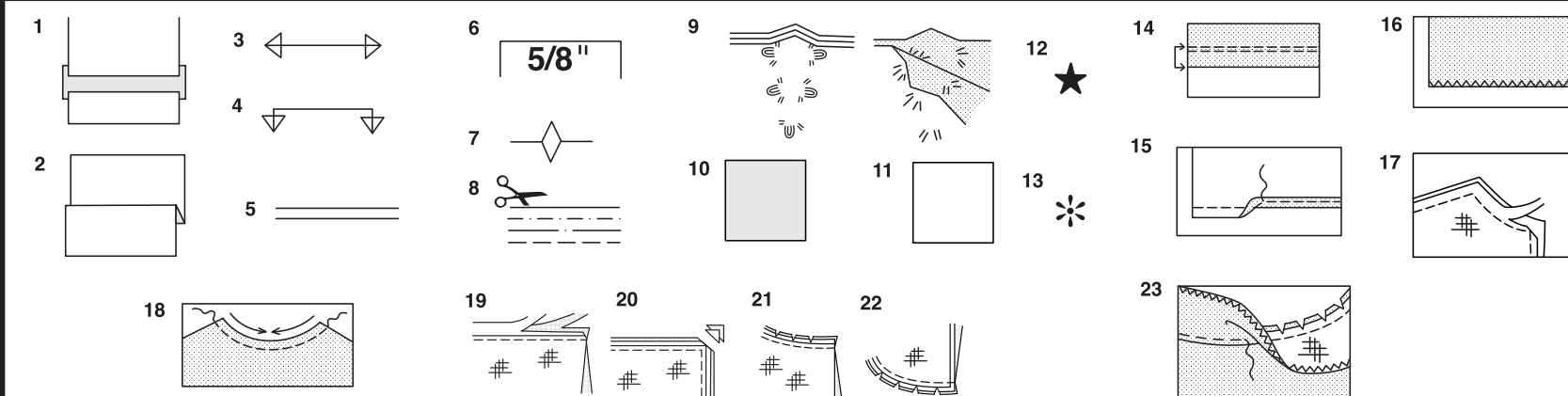
Thank you for purchasing this New Look pattern. We made every effort to provide you with a high quality product. Gracias por haber comprado este patrón de New Look. Hemos hecho todos los esfuerzos para ofrecerle un producto de alta calidad.



6 pieces given



- 1-FRONT -A,B
- 2-BACK -A,B
- 3-FRONT FACING -A,B
- 4-BACK FACING -A,B
- 5-SLEEVE -A
- 6-BELT -B



## How To Use Your Multi Size Pattern

### First Prepare Your Pattern

Select the pattern pieces according to the view you are making.

This pattern is made to body measurements with ease allowed for comfort and style. If your body measurements differ from those on the pattern envelope adjust the pieces before placing them on the fabric.

Check your back neck to waist and dress length, if necessary, alter the pattern. Lengthening and shortening lines are indicated.

1. **TO LENGTHEN** : Cut pattern between printed lines and place paper underneath. Spread pattern the required amount and pin to paper.
2. **TO SHORTEN** : Fold at the printed lines to form a pleat half the amount to be shortened, ie 1/2" (1.3cm) deep to shorten 1" (2.5cm).

### Study Your Pattern Markings

3. **STRAIGHT GRAIN** : Place an even distance from selvage or a straight thread.
4. **FOLD** : Place on fold of fabric.
5. **LENGTHENING AND SHORTENING LINES**.
6. **SEAM ALLOWANCE** : 5/8" (1.5cm) unless otherwise stated.
7. **NOTCHES** : Match notches.
8. **CUTTING LINES** : Multi patterns have different cutting lines for different sizes.
9. **TAILOR-TACKS** : With double thread make two loose stitches forming loop through fabric layers and pattern leaving long ends. Cut loop to remove pattern. Snip thread between fabric layers. Leave tufts.

## Cutting Layouts

### Cutting Directions

FOR FOLDED AND DOUBLE LAYER FABRIC - Place fabric with right side inside and pin pattern on wrong side of fabric.

FOR SINGLE LAYER - Pin pattern on right side of fabric. NOTE: Pattern pieces may interlock more closely for smaller sizes. Cut notches out from cutting line.

BEFORE removing pattern from fabric, transfer all pattern markings using tailor tacks or dressmaking tracing paper.

10. **KEY**: pattern printed side down
11. **KEY**: pattern printed side up
12. **KEY**: Cut out all pieces except pieces that extend beyond folded fabric, then open out fabric and on RIGHT side of fabric, cut in positions as shown.
13. **KEY**: For with and without nap layouts ensure fabric is placed with nap or design running in same direction.

Before pinning to fabric, press tissue pattern with a warm dry iron to remove creases.

### Sewing Directions

Fabric Key	Right Side	Wrong Side	Interfacing	Lining

Sew garment following **Sewing Directions**.

**PN** or machine-baste seams matching notches.

**STITCH** 5/8" (1.5cm) seams unless otherwise stated.

**PRESS** seams open unless otherwise indicated, clipping when necessary so seams will lie flat.

14. **EASE-STITCH** or **GATHER** - Loosen needle tension slightly. With RIGHT side up, stitch 5/8" (1.5cm) from cut edge using a long stitch. Stitch again 1/4" (6mm) away in the seam allowance.

**EDGE FINISH** - Neaten raw edges of seams, hems and facings using one of the following methods.

15. Stitch 1/4" (6mm) from edge, turn under along stitching and stitch.
16. Zig-zag or overlock raw edges.

17. **INTERFACING** — Pin interfacing to WRONG side of fabric. Cut across corners that will be enclosed with seams. Machine-baste 1/2" (1.3cm) from cut edge. (Shown only on first illustration). Trim interfacing close to machine-basting. For FUSIBLE interfacing, follow manufacturer's directions.

18. **STAY-STITCH** —Stitch 1/2" (1.3cm) from cut edge, in direction of arrows: (Shown only in the first illustration).

**LAYERING** — Trim seam allowance in layers.

19. Layer enclosed seams
20. Trim corners
21. Clip inner curves
22. Notch outer curves

23. **UNDERSTITCH** —Press facing away from garment; press seam toward facing. Facing side up, understitch close to seam through facing and seam allowances.

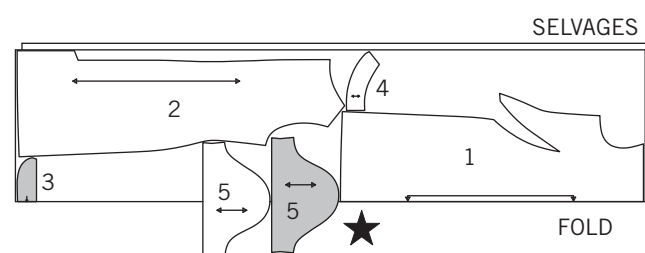
## Cutting Layouts

SINCE THERE IS NO OPPORTUNITY TO CHANGE THE LENGTH OF DRESS ONCE IT HAS BEEN CUT AND SEWN, IT WILL BE NECESSARY TO MAKE LENGTH ADJUSTMENTS TO PATTERN PIECES BEFORE CUTTING

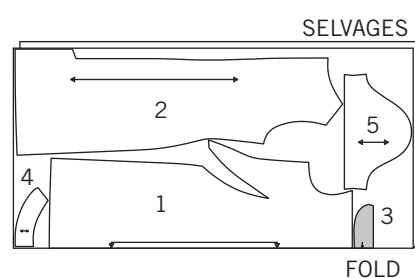
### A

USE PIECES 1 2 3 4 5

1A 44" 45" (115CM) WITH NAP



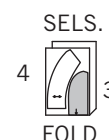
1B 58" 60" (150CM) WITH NAP



### A INTERFACING

USE PIECES 3 4

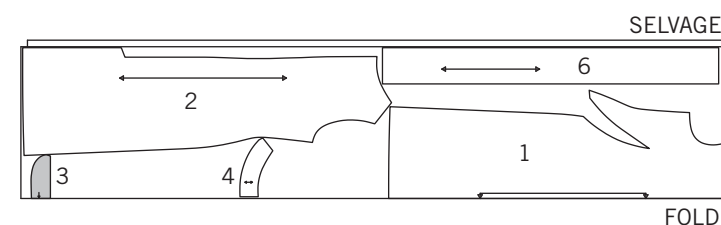
1C 20" TO 25" (51CM TO 64CM) FUSIBLE



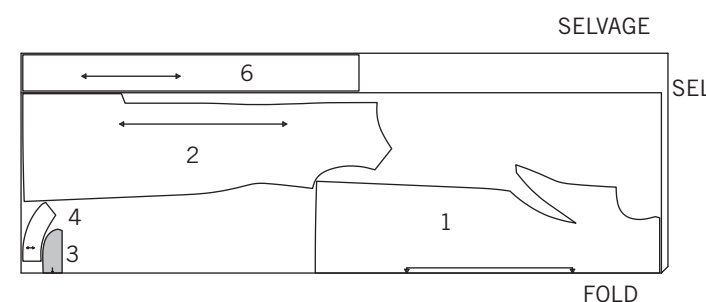
### B

USE PIECES 1 2 3 4 6

2A 44" 45" (115CM) WITH NAP  
CUT ONE OF PIECE 6



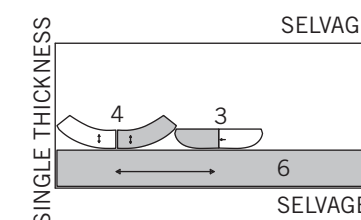
2B 58" 60" (150CM) WITH NAP



### B INTERFACING

USE PIECES 3 4 6

2C 20" TO 25" (51CM TO 64CM) FUSIBLE



## Español

**NOTA:** YA QUE NO ES POSIBLE CAMBIAR EL LARGO DE LA PRENDA UNA VEZ ESTE TERMINADA, SERÁ NECESARIO AJUSTAR EL LARGO EN LAS PIEZAS DEL PATRÓN ANTES DE CORTAR.

**A** USE LAS PIEZAS 1 2 3 4 5

1A 44" 45" (115CM) CON PELUSA  
1B 58" 60" (150CM) CON PELUSA

### A ENTRETELA

USE LAS PIEZAS 3 4

1C 20" A 25" (51CM A 64CM) ADHESIVA

**B** USE LAS PIEZAS 1 2 3 4 6

2A 44" 45" (115CM) CON PELUSA  
2B 58" 60" (150CM) CON PELUSA

### B ENTRETELA

USE LAS PIEZAS 3 4 6

2C 20" A 25" (51CM A 64CM) ADHESIVA

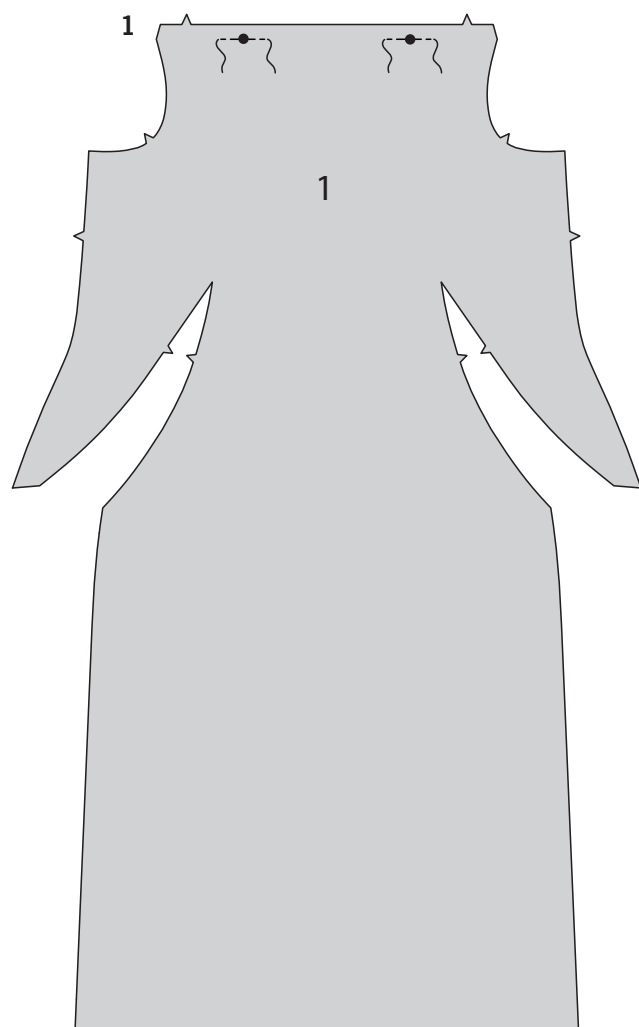
SELVAGE(S) / SEL.(S)= ORILLAS  
FOLD= DOBLEZ  
SINGLE THICKNESS= ESPESOR SIMPLE

**PATTERN PIECES WILL BE IDENTIFIED BY NUMBERS THE FIRST TIME THEY ARE USED.**

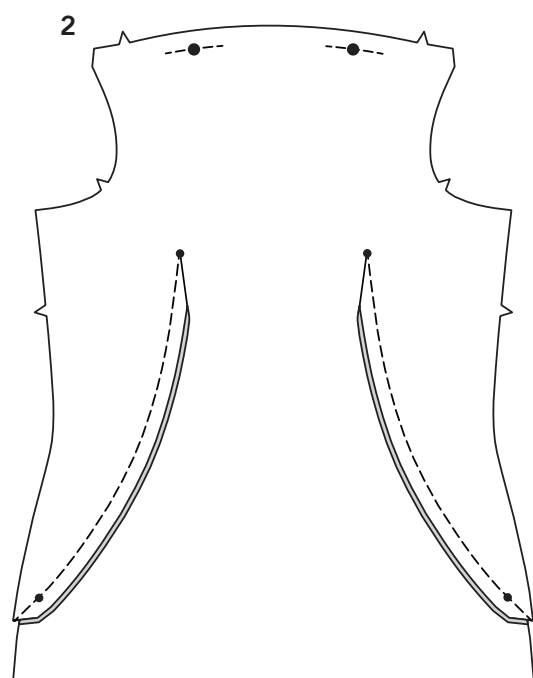
**STITCH SEAMS WITH RIGHT SIDES TOGETHER UNLESS OTHERWISE STATED.**

**DRESS A, B**

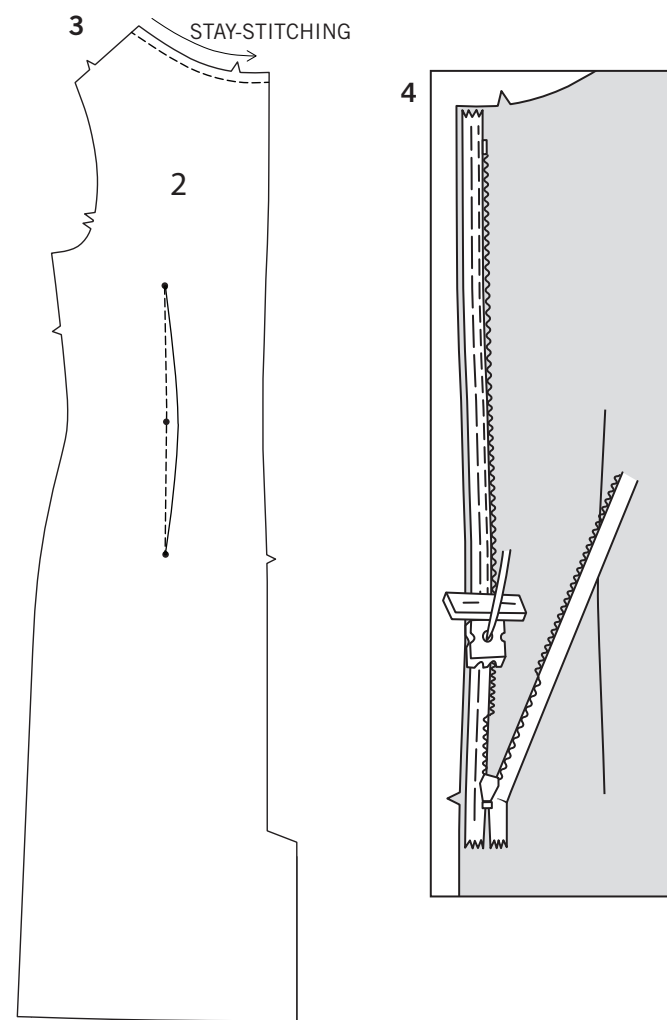
**NOTE:** For View B - trim away 5/8" (1.5cm) from armhole edge of front and back before stitching seams.



**1.** To reinforce upper edge of front (1) , stitch along seam line for 1" (2.5cm) on either side of large dot, stitching through each large dot.



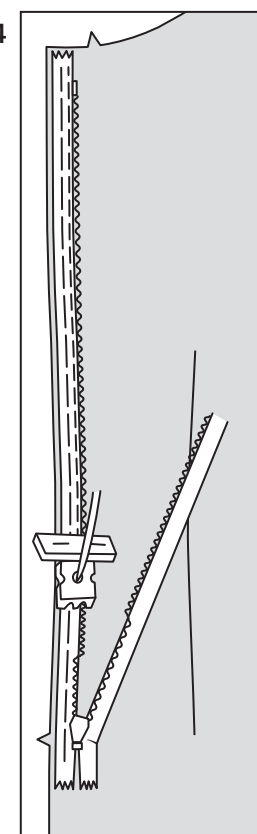
**2.** To make dart seams in front, with RIGHT sides together, bring broken lines together, matching small dots. Stitch along broken line from raw edge to point. Press dart toward center.



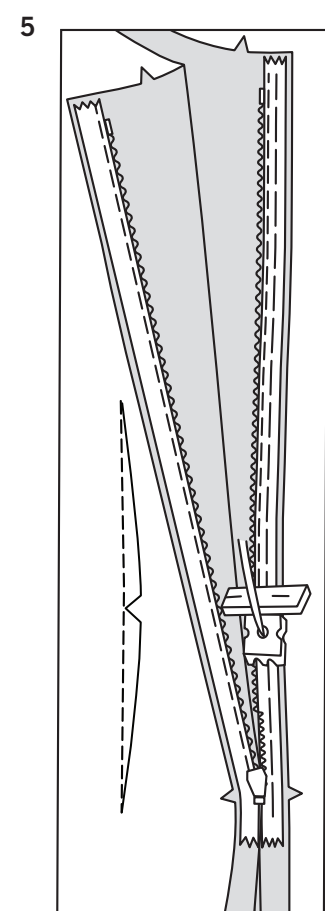
**3. STAY-STITCH** neck edge of back (2) sections.

To make dart, with RIGHT sides together, fold the fabric through the center of the dart, bringing broken lines and small dots together. Stitch the dart from the middle to one point. Then, overlapping several stitches, work from the middle to the other point. If necessary, carefully clip the dart at its widest point so that it will lie flat. Press the dart flat along the stitching to "blend" the stitches, then press dart toward center.

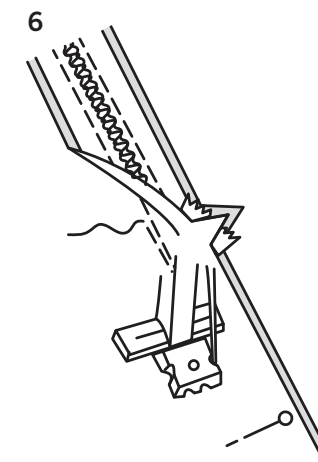
**NOTE:** Stitch the invisible zipper using an invisible zipper foot. Before you begin, be sure to line up your needle with the center of the invisible zipper foot or you may break your needle. When the coils are to the LEFT of the raw edge use the LEFT groove and when the coils are to the RIGHT of the raw edge use the RIGHT groove.



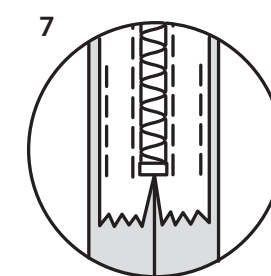
**4.** Open the zipper and press the tape flat on the WRONG side unrolling the coils. Do not press the coils. (Use a low iron setting.) On OUTSIDE, pin RIGHT side of the zipper face down on the RIGHT side of the zipper opening. Have the coil along the seam line, the tape within the seam allowance and the top stop 3/4" (2cm) below upper edge, as shown. Hand-baste along center of the tape. Position zipper foot at the top of the zipper with RIGHT groove of the foot over coil. Stitch along tape to the notch. Back-stitch to reinforce.



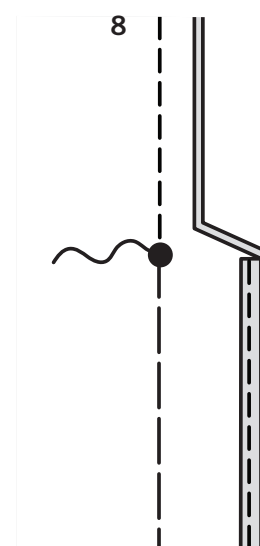
**5.** Pin the remaining half of the zipper to the LEFT side of the zipper opening in same manner. Make sure the upper and lower edges of the garment are even. Hand-baste along the center of the tape. Position zipper foot at the top of the zipper with LEFT groove over the coil. Stitch along tape to the notch. Back-stitch to reinforce.



**6.** Close zipper and check that it is invisible from the OUTSIDE. Pull the free ends of the zipper tape away from the seam allowance. Pin remaining center back seam together below zipper. Position zipper foot all the way to the LEFT so the needle goes down through the outer notch of the foot. Start stitching seam 1/4" (6mm) above lowest stitch and slightly to the LEFT. Stitch seam for about 3" (7.5cm). Using your regular zipper foot, stitch remainder of seam to large dot, back-stitching at large dot to reinforce seam.

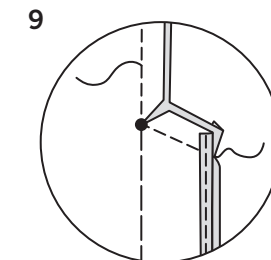


**7.** If you prefer, open out each seam allowance at end of zipper and stitch tape to seam allowance.

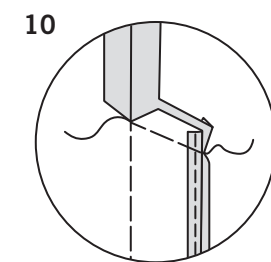


**8. EDGE FINISH** long edges of vent extensions.

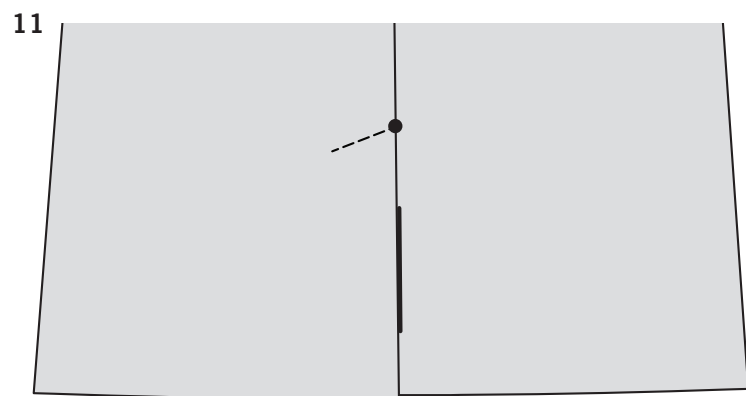
To form vent, machine-baste center back seam below large dot, stitching along solid line. (The vent is basted close to achieve a crisp fold after vent is pressed in place.)



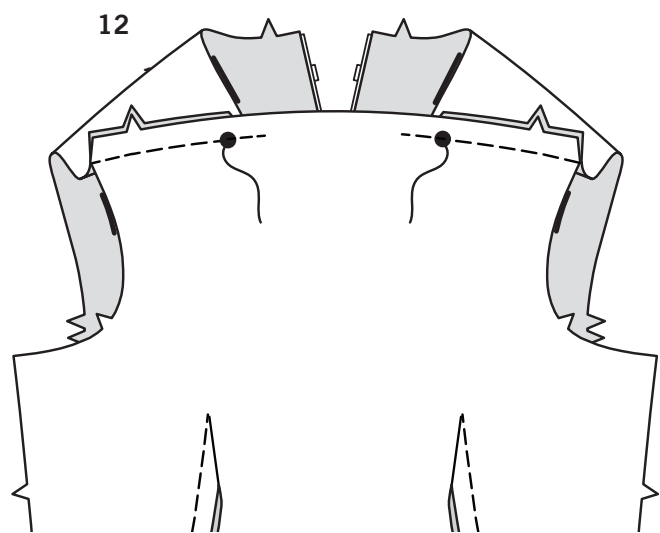
**9.** Reinforce inner corner and stitch upper end of vent extensions together as follows: Starting 1" (2.5cm) above large dot, stitch along seam line to large dot; pivot at large dot and stitch across upper end of vent extensions. Clip RIGHT back to large dot at inner corner.



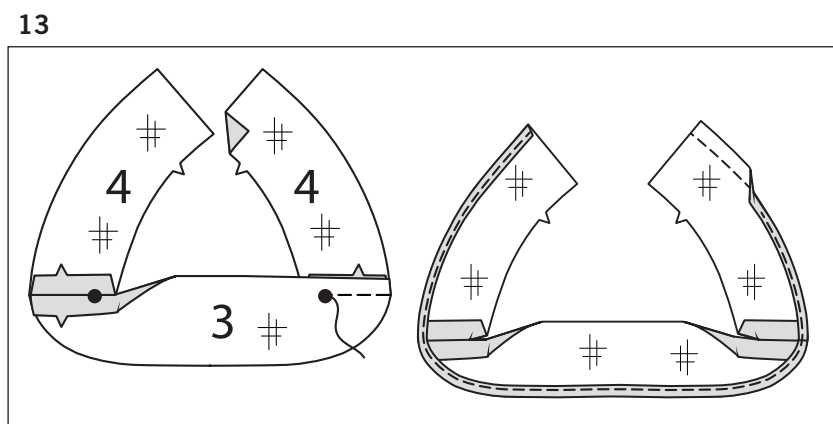
**10.** Press seam open above clip. Press vent extension toward LEFT back. Baste upper end of vent extension in place along stitching.



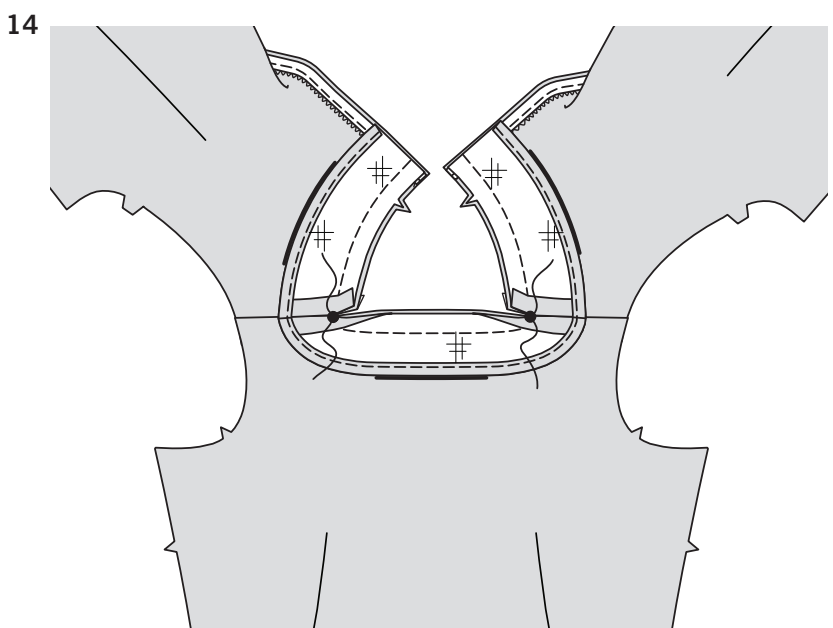
11. On OUTSIDE, stitch LEFT back along basting, as shown. Remove basting from vent.



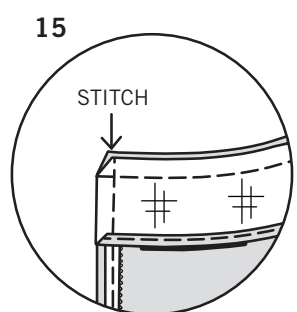
12. Pin front to back at shoulder seams, matching large dots. Stitch to large dots, back-stitching to reinforce.



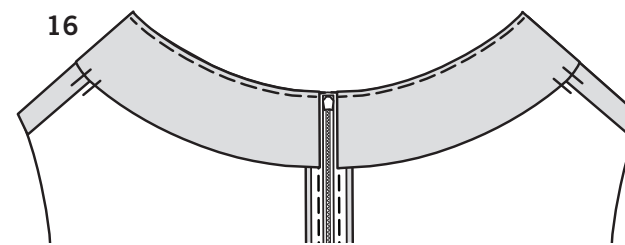
13. Apply **INTERFACING** to front facing (3) and back facing (4) sections. Stitch shoulder seams of facing sections from large dot to outer edge, back-stitching at large dot to reinforce. **EDGE FINISH** unnotched edge.



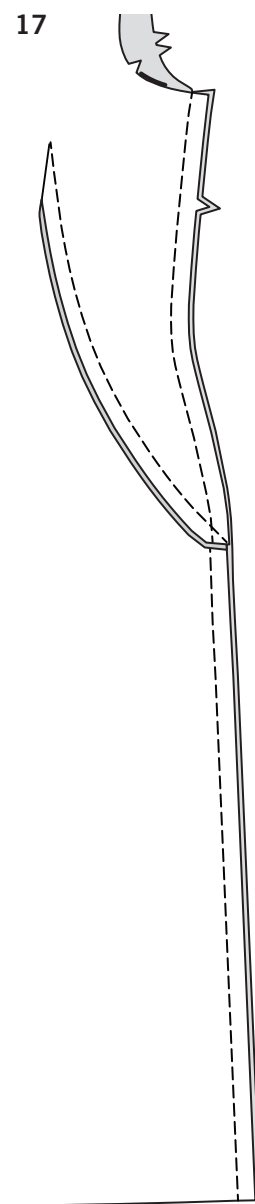
14. Open out center back opening edges of dress rolling the zipper teeth away from the opening edge. With RIGHT sides together, pin facing to neck edge of dress, matching centers, shoulder seams, and large dots. Stitch neck edge, breaking and reinforcing stitches at large dots. Clip front to large dot, being careful not to cut through stitching.



15. Pin back opening edges together. Using an adjustable zipper foot, stitch 1/2" (1.3cm) from back edges, keeping zipper teeth free. Trim corners. Do not trim center back edges.

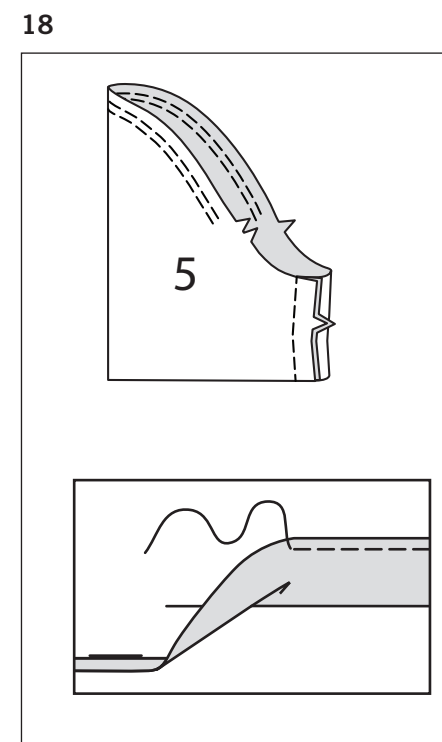


16. **UNDERSTITCH** facing as far as possible. Turn facing and back edges to INSIDE, rolling zipper teeth back in place; press. To keep the facing from rolling to OUTSIDE, secure it at the seam allowances by tacking it by hand.

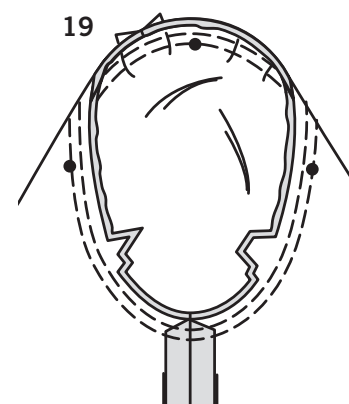


17. Stitch front to back at side seams.

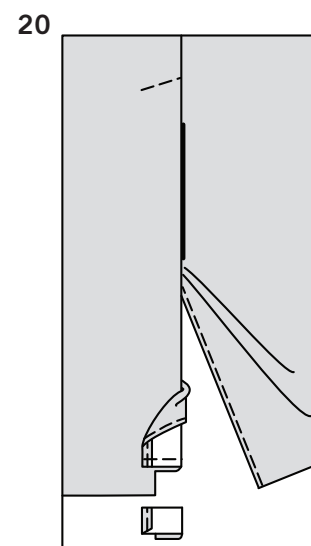
**CONTINUE AS FOLLOWS FOR DRESS A**



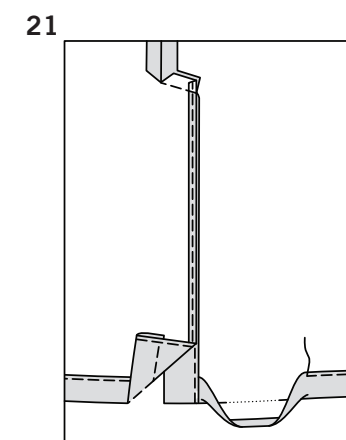
18. **EASE-STITCH** top of sleeve (5) between notches. Stitch underarm seam. Press up hem. Press under 1/4" (6mm) on raw edge. Stitch close to inner pressed edge.



19. Turn sleeve RIGHT side out. Hold dress WRONG side out with armhole toward you. With RIGHT sides together, pin sleeve to armhole edge with center small dot at shoulder seam, matching underarm seams, notches and remaining small dots. Pull up ease stitches to fit. To distribute fullness evenly, slide fabric along bobbin threads. Baste. Stitch. Stitch again 1/8" (3mm) from first stitching. Trim seam below notches close to stitching. Press only the seam allowance.

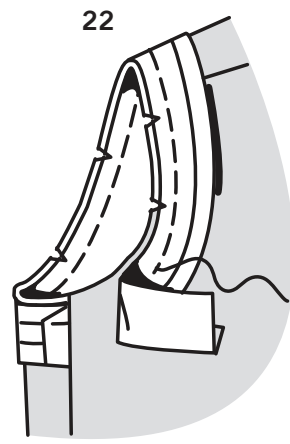


20. Turn LEFT back vent extension to OUTSIDE forming a facing. Stitch across facing exactly 1-1/4" (3.2cm) above lower raw edge. Trim facing close to stitching. Trim dress to within 5/8" (1.5cm) of inner edge of facing.

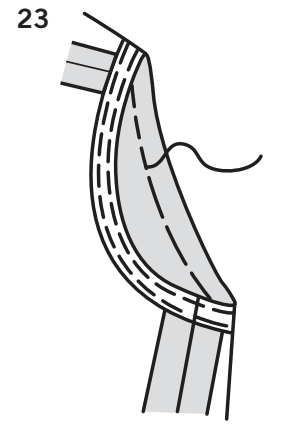


21. Turn facing to INSIDE; press, pressing up hem. Press under 1/4" (6mm) on raw edge. Stitch hem in place between opening edges.

## CONTINUE AS FOLLOWS FOR DRESS B

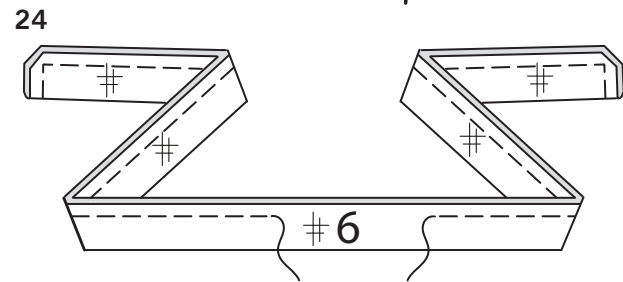


- 22.** Open out one edge of single fold bias tape. With RIGHT sides together, pin tape to armhole edge having raw edges even, turning under and lapping one end at side seam. Stitch in 3/8" (1cm) seam. Trim seam; clip curves.

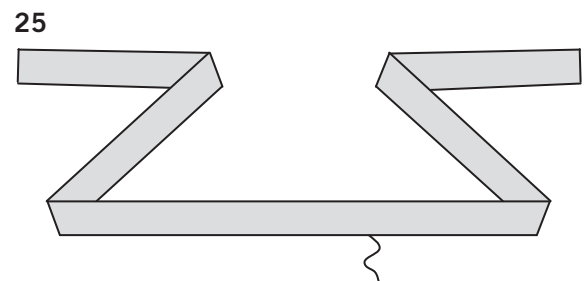


- 23.** UNDERSTITCH tape. Turn tape to INSIDE; press. Baste close to inner edge of tape. On OUTSIDE, top-stitch as basted.

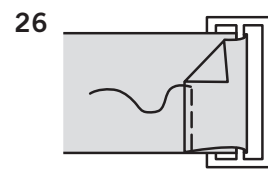
For hemming dress and finishing vents, see Dress A- steps 20 and 21.



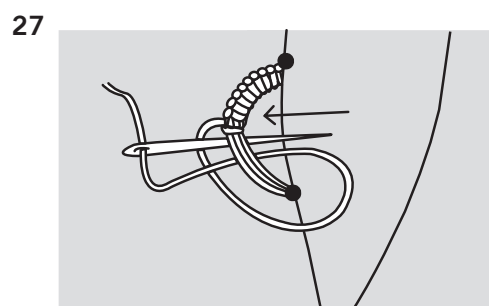
- 24.** Apply INTERFACING to belt (6). Fold belt in half, lengthwise, with RIGHT sides together. Stitch, leaving an opening to turn. LAYER seam.



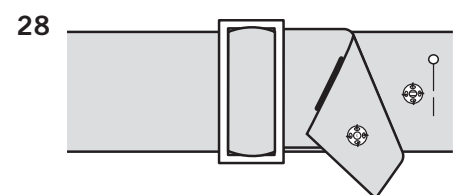
- 25.** Turn belt; press. Slip-stitch opening edges together.



- 26.** To attach the belt to buckle, slip one end of the belt over the center bar. Turn under along fold line and stitch close to end through all thicknesses.



- 27.** Make thread carriers long enough to accommodate belt at small dots on back side seams.



- 28.** Try on belt and fasten. Place a pin on belt at end of overlap. Remove belt and fasten, placing overlapped end at pin. Sew knob half of snap to free end, as shown, being careful not to catch in fabric on OUTSIDE. Sew socket half of snap to buckle end under knob half.

## VESTIDOS A, B

**NOTA. PARA EL MODELO B** – Recorte aparte a 5/8" (1.5cm) del borde de la sisa frontal y trasera, antes de coser las puntadas.

- Para reforzar el borde superior frontal (1), cosa a lo largo de la línea de la costura, por 1" (2.5cm) a cada lado del punto grande, cosiendo a través de cada punto grande.
- Para hacer las costuras de la pinza al frente, DERECHO CON DERECHO, lleve juntas las líneas entrecortadas, casando los puntos pequeños. Cosa a lo largo de la línea entrecortada, desde el borde no terminado hasta la punta. Planche la pinza hacia el centro.
- HAGA PUNTADA DE SOSTEN** al borde del escote de la sección de la espalda (2). Para hacer la pinza, DERECHO CON DERECHO, doble la tela a través del centro de la pinza, llevando juntas las líneas entrecortadas y los puntos pequeños. Cosa la pinza desde la mitad hasta una punta. Luego, Cruce algunas costuras, comience desde la mitad hasta la otra punta. Si lo considera necesario, corte cuidadosamente la pinza en la punta más ancha, de manera que ella aparezca plana. Planche plana la pinza a lo largo de la puntada

**NOTA:** Cosa la cremallera invisible, usando un pie para cremallera invisible. Antes de comenzar, asegúrese de alinear arriba la aguja con el centro del pie para cremallera invisible, o usted podrá romper la aguja. Cuando las bobinas están a la IZQUIERDA del borde no terminado, use la ranura IZQUIERDA y cuando las bobinas estén al DERECHO del borde no terminado, use la ranura DERECHA.

- Abra la cremallera y planche plana la cinta al REVES, desenrollando las bobinas. No planche las bobinas (Use plancha tibia). En el EXTERIOR, sujete con alfileres el lado DERECHO de la cremallera, con la cara hacia abajo, sobre el lado DERECHO de la abertura de la cremallera. Mantenga la bobina a lo largo de la línea de la costura, la cinta de la cremallera dentro del margen de la costura y la parte superior de la lengüeta a 3/4" (2cm), por debajo del borde superior, como se muestra. Hilvane a mano a lo largo del centro de la cremallera. Coloque el pie para cremallera en la parte superior de la cremallera, con la ranura DERECHA del pie sobre la bobina. Cosa a lo largo de la cinta hasta la muesca. Retroceda la puntada y cosa para reforzar.
- Sujete con alfileres la mitad restante de la cremallera, al lado IZQUIERDO de la abertura de la cremallera, de la misma manera. Asegúrese de emparejar los bordes superior e inferior de la prenda. Hilvane a mano a lo largo del centro de la cinta. Coloque el pie para cremallera en la parte superior de la cremallera, con la ranura IZQUIERDA del pie sobre la bobina. Cosa a lo largo de la cinta hasta la muesca. Retroceda la puntada y cosa para reforzar.
- Cierre la cremallera y verifique que sea invisible desde el EXTERIOR. Hale de los extremos libres de la cremallera, aparte del margen de la costura. Sujete con alfileres conjuntamente la costura trasera central restante, por debajo de la cremallera. Coloque el prénsatelas a la IZQUIERDA, así la aguja bajara a través de la muesca exterior del pie. Comience cosiendo la costura a 1/4" (6mm), por encima de la puntada más baja y ligeramente a la IZQUIERDA. Cosa la costura por alrededor de 3" (7.5cm). Usando un pie regular para cremallera, cosa el resto de la costura hasta el punto grande, retrocediendo la puntada y cosiendo en el punto grande, para reforzar la costura.
- Si lo prefiere, abra cada margen de la costura en el extremo de la cremallera, y cosa la cinta al margen de la costura.
- TERMINE EL BORDE** largo de las extensiones de la abertura. Para formar la abertura, hilvane a máquina la costura trasera central, por debajo del punto grande, cosiendo a lo largo de la línea continua. (La abertura es hilvanada cerca, para lograr un doblez rizado, después que la abertura es doblada en su lugar).
- Refuerce conjuntamente la esquina interior y cosa el extremo superior de las extensiones de la abertura, como sigue: Comenzando a 1" (2.5cm) por encima del punto grande, cosa a lo largo de la línea de la costura hasta el punto grande; gire en el punto grande y cosa a través del extremo superior de las extensiones de la abertura. Corte la parte trasera DERECHA hasta el punto grande en la esquina interior.
- Planche abierta la costura por encima del corte. Planche la extensión de la abertura hacia la parte trasera IZQUIERDA. Hilvane el extremo superior de la extensión de la abertura en su lugar, a lo largo de la puntada.
- En el EXTERIOR, cosa la parte trasera IZQUIERDA a lo largo del hilvanado, como se muestra. Retire el hilvanado de la abertura.
- Sujete con alfileres el frente a la espalda, en las costuras de los hombros, casando los puntos grandes. Cosa hasta los puntos grandes, retrocediendo la puntada y cosiendo para reforzar.

- Aplique **ENTRETELA** a las secciones de la vista frontal (3) y trasera (4). Cosa las costuras de los hombros de las secciones de la vista, desde el punto grande hasta el borde exterior, retrocediendo la puntada y cosiendo en el punto grande para reforzar. **TERMINE EL BORDE** sin muescas.
- Abra los bordes abiertos traseros centrales del vestido, enrollando la cremallera aparte del borde abierto. DERECHO CON DERECHO, sujete con alfileres la vista al borde del escote del vestido, casando los centros, las costuras de los hombros y los puntos grandes. Cosa el borde del escote, deteniendo y reforzando las costuras en los puntos grandes. Corte el frente al punto grande, teniendo cuidado de no cortar a través de la puntada.
- Sujete con alfileres conjuntamente los bordes abiertos traseros. Usando un pie ajustable para cremallera, cosa a 1/2" (1.3cm) de los borde traseros, manteniendo libres los dientes de la cremallera. Recorte las esquinas. No recorte los bordes trasera central.
- HAGA PUNTADA OCULTA** a la vista hasta donde sea posible. Voltee los bordes de la vista y traseros al INTERIOR, enrollando los dientes de la cremallera en su lugar; planche; para prevenir el enrollamiento de del vista al EXTERIOR, asegúrelo a los márgenes de la costura, mediante algunas puntadas a mano.

- 17.** Cosa el frente a la espalda en las costuras laterales.

## CONTINUE COMO SIGUE PARA EL VESTIDO A

- HAGA PUNTADA FRUNCIDA** a la parte superior de la manga (5), entre las muescas. Cosa la costura de debajo de los brazos. Planche el dobladillo hacia arriba. Planche un doblez de 1/4" (6mm), sobre el borde no terminado. Cosa cerca del borde doblado interior.
- Voltee la manga al lado DERECHO. Sostenga la prenda al REVES con la sisa hacia usted. DERECHO CON DERECHO, sujete con alfileres la manga al borde de la sisa, con el punto pequeño central en la costura de los hombros, casando las costuras de debajo de los brazos, las muescas y los puntos pequeños restantes. Hale de las costuras fruncidas para ajustarlas. Para distribuir uniformemente la amplitud, deslice la tela a lo largo de los hilos de la bobina. Hilvane. Cosa. Cosa de nuevo a 1/8" (3mm) de la puntada previa. Recorte la costura por debajo de las muescas, cerca de la puntada. Planche únicamente el margen de la costura.
- Voltee la extensión de la abertura trasera IZQUIERDA al EXTERIOR, formando una vista. Cosa a través de la vista a exactamente 1-1/4" (3.2cm), por encima del borde no terminado inferior. Recorte la vista cerca de la puntada. Recorte el vestido hasta dentro de 5/8" (1.5cm), del borde interior de la vista.
- Voltee la vista al INTERIOR; planche, planchando el dobladillo hacia arriba. Planche un doblez de 1/4" (6mm) sobre el borde no terminado. Cosa el dobladillo en su lugar, entre los bordes abiertos.

## CONTINUE COMO SIGUE PARA EL VESTIDO B

- Abra un borde de la cinta sencilla de bias. DERECHO CON DERECHO, sujete con alfileres la cinta al borde de la sisa, emparejando los bordes no terminados, volteando un doblez y cruzando un extremo en la costura lateral. Cosa en una costura de 3/8" (1cm). Recorte la costura; haga cortes a lo largo de las curvas.
  - HAGA PUNTADA OCULTA** a la cinta. Voltee la cinta al INTERIOR; planche. Hilvane cerca del borde interior de la cinta. En el EXTERIOR, haga puntada de adorno como hilvanado.
- Para el dobladillado del vestido y la terminación de las aberturas, consulte el Vestido A- pasos 20 y 21.

- Aplique **ENTRETELA** al cinturón (6). DERECHO CON DERECHO, doble el cinturón por la mitad y a lo largo. Cosa, dejando una abertura para voltear. Recorte la costura a **DIFERENTES NIVELES**.
- Voltee el cinturón; planche. Haga puntada falsa conjunta a los bordes abiertos.
- Para insertar la hebilla al cinturón, deslice un extremo del cinturón, sobre la barra central. Voltee un doblez a lo largo de la línea del doblez, y cosa cerca del extremo a través de todos los grosores.
- Haga las presillas de hilo, lo suficientemente grandes para acomodar el cinturón, en los puntos pequeños sobre las costuras laterales traseras.
- Pruébese el cinturón y abróchelo. Coloque un gancho de seguridad al cinturón, en el extremo de la lengüeta. Retírese el cinturón y abróchelo, colocando el extremo cruzado en el gancho de seguridad. Cosa el broche hembra al extremo libre, tal como se muestra, teniendo cuidado de no agarrar la tela en el EXTERIOR. Cosa el broche macho al extremo de la hebilla, debajo del broche hembra.