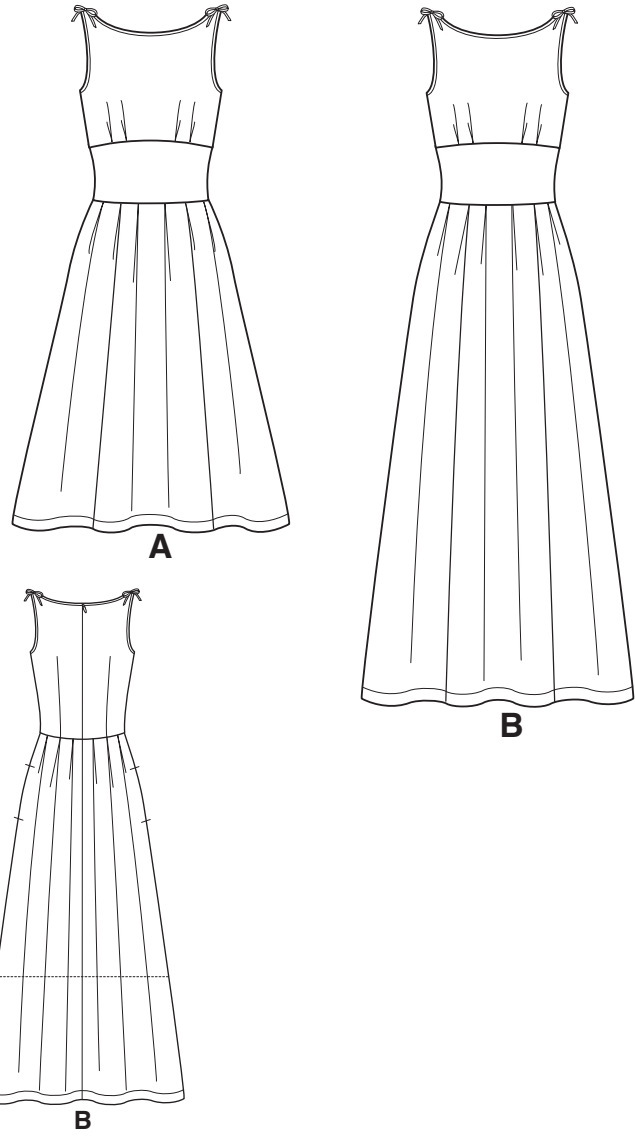


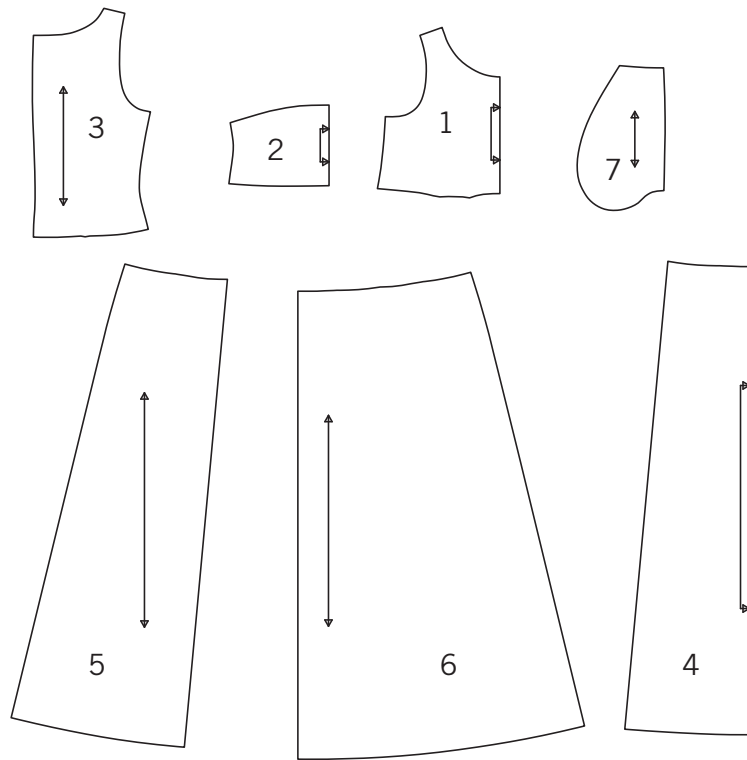
# NEW LOOK® N6665

www.simplicity.com info@simplicity.com 1-888-588-2700

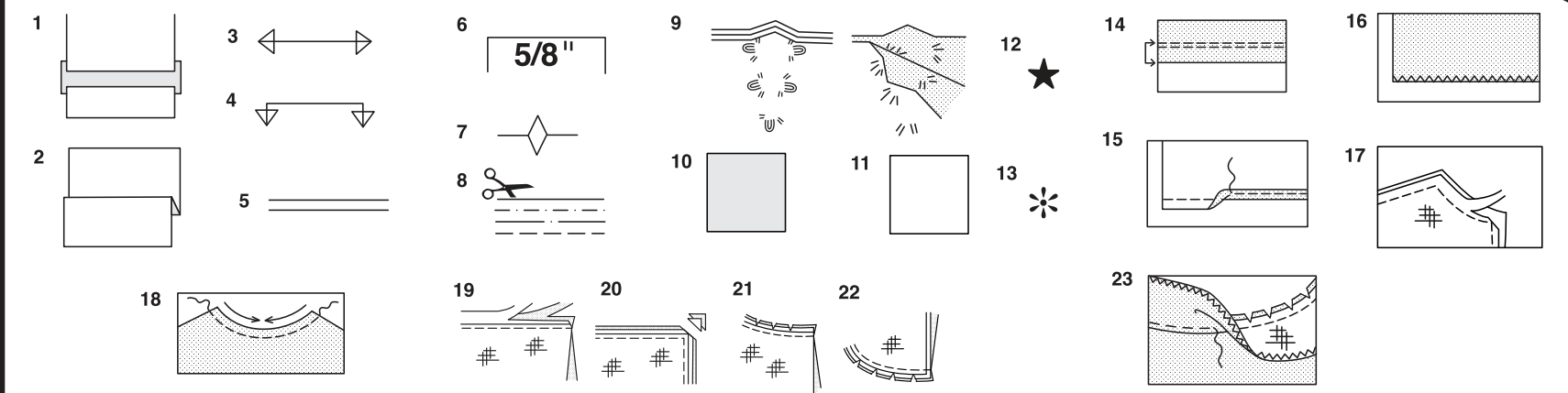
Thank you for purchasing this New Look pattern. We made every effort to provide you with a high quality product. Gracias por haber comprado este patrón de New Look. Hemos hecho todos los esfuerzos para ofrecerle un producto de alta calidad.



7 pieces given



- 1-BODICE FRONT- A, B
- 2-MIDRIFF FRONT- A, B
- 3-BODICE BACK- A, B
- 4-SKIRT FRONT- A, B
- 5-SKIRT SIDE FRONT- A, B
- 6-SKIRT BACK- A, B
- 7-POCKET- A, B



### How To Use Your Multi Size Pattern

#### First Prepare Your Pattern

Select the pattern pieces according to the view you are making.

This pattern is made to body measurements with ease allowed for comfort and style. If your body measurements differ from those on the pattern envelope adjust the pieces before placing them on the fabric.

Check your back neck to waist and dress length, if necessary, alter the pattern. Lengthening and shortening lines are indicated.

1. **TO LENGTHEN** : Cut pattern between printed lines and place paper underneath. Spread pattern the required amount and pin to paper.
2. **TO SHORTEN** : Fold at the printed lines to form a pleat half the amount to be shortened, ie 1/2" (1.3cm) deep to shorten 1" (2.5cm).

#### Study Your Pattern Markings

3. **STRAIGHT GRAIN** : Place an even distance from selvage or a straight thread.
4. **FOLD** : Place on fold of fabric.
5. **LENGTHENING AND SHORTENING LINES.**
6. **SEAM ALLOWANCE** : 5/8" (1.5cm) unless otherwise stated.
7. **NOTCHES** : Match notches.
8. **CUTTING LINES** : Multi patterns have different cutting lines for different sizes.
9. **TAILOR-TACKS** : With double thread make two loose stitches forming loop through fabric layers and pattern leaving long ends. Cut loop to remove pattern. Snip thread between fabric layers. Leave tufts.

### Cutting Layouts

#### Cutting Directions

FOR FOLDED AND DOUBLE LAYER FABRIC - Place fabric with right side inside and pin pattern on wrong side of fabric.

FOR SINGLE LAYER - Pin pattern on right side of fabric.

NOTE: Pattern pieces may interlock more closely for smaller sizes. Cut notches out from cutting line.

BEFORE removing pattern from fabric, transfer all pattern markings using tailor tacks or dressmaking tracing paper.

10. **KEY:** pattern printed side down
11. **KEY:** pattern printed side up
12. **KEY:** Cut out all pieces except pieces that extend beyond folded fabric, then open out fabric and on RIGHT side of fabric, cut in positions as shown.
13. **KEY:** For with and without nap layouts ensure fabric is placed with nap or design running in same direction.

Before pinning to fabric, press tissue pattern with a warm dry iron to remove creases.

#### Sewing Directions

Fabric Key	Right Side	Wrong Side	Interfacing	Lining

Sew garment following **Sewing Directions.**

**PIN** or machine-baste seams matching notches.

**STITCH** 5/8" (1.5cm) seams unless otherwise stated.

**PRESS** seams open unless otherwise indicated, clipping when necessary so seams will lie flat.

14. **EASE-STITCH** or **GATHER** - Loosen needle tension slightly. With RIGHT side up, stitch 5/8" (1.5cm) from cut edge using a long stitch. Stitch again 1/4" (6mm) away in the seam allowance.

**EDGE FINISH** - Neaten raw edges of seams, hems and facings using one of the following methods.

15. Stitch 1/4" (6mm) from edge, turn under along stitching and stitch.
16. Zig-zag or overlock raw edges.

17. **INTERFACING** — Pin interfacing to WRONG side of fabric. Cut across corners that will be enclosed with seams. Machine-baste 1/2" (1.3cm) from cut edge. (Shown only on first illustration). Trim interfacing close to machine-basting. For FUSIBLE interfacing, follow manufacturer's directions.

18. **STAY-STITCH** —Stitch 1/2" (1.3cm) from cut edge, in direction of arrows: (Shown only in the first illustration).

**LAYERING** — Trim seam allowance in layers.

19. Layer enclosed seams
20. Trim corners
21. Clip inner curves
22. Notch outer curves

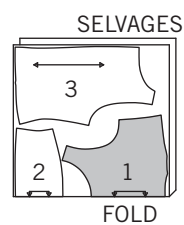
23. **UNDERSTITCH** —Press facing away from garment; press seam toward facing. Facing side up, understitch close to seam through facing and seam allowances.

## Cutting Layouts

### A,B LINING

USE PIECES 1 2 3

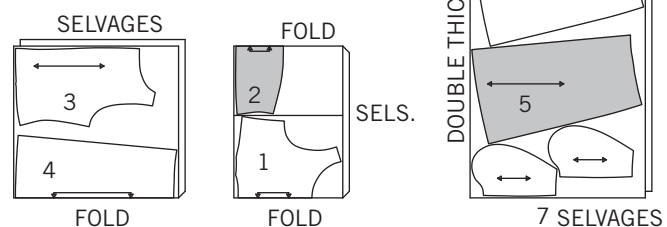
1 44" 45" (115CM)  
WITHOUT NAP



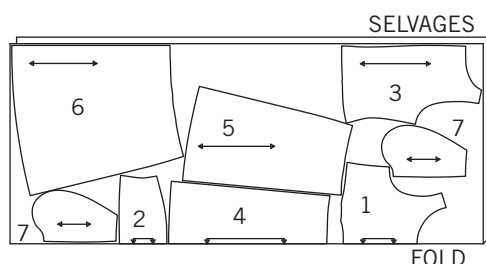
### A

USE PIECES 1 2 3 4 5 6 7

2A 44" 45" (115CM)  
WITH NAP



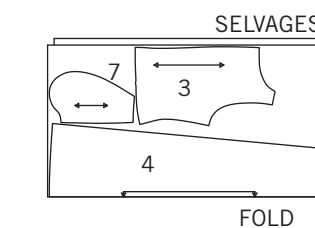
2B 58" 60" (150CM)  
WITH NAP



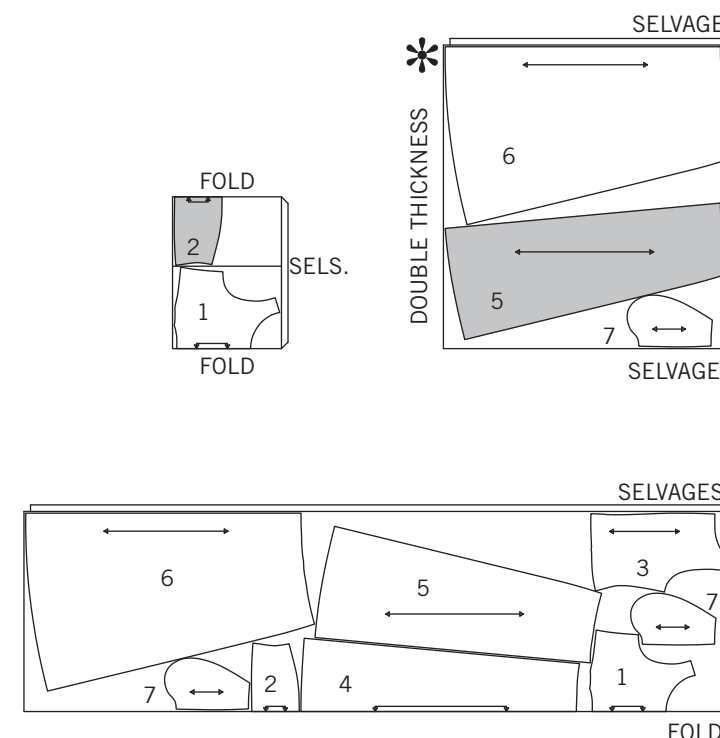
### B

USE PIECES 1 2 3 4 5 6 7

3A 44" 45" (115CM)  
WITH NAP



3B 58" 60" (150CM)  
WITH NAP



## Español

### A,B FORRO

USE LAS PIEZAS 1 2 3

1 44" 45" (115CM)  
SIN PELUSA

### A

USE LAS PIEZAS 1 2 3 4 5 6 7

2A 44" 45" (115CM)  
CON PELUSA

2B 58" 60" (150CM)  
CON PELUSA

### B

USE LAS PIEZAS 1 2 3 4 5 6 7

3A 44" 45" (115CM)  
CON PELUSA

3B 58" 60" (150CM)  
CON PELUSA

SELVAGES= ORILLAS  
SELS.  
FOLD= DOBLEZ  
DOUBLE THICKNESS= ESPESOR DOBLE

PATTERN PIECES WILL BE IDENTIFIED BY NUMBERS THE FIRST TIME THEY ARE USED.

STITCH SEAMS WITH RIGHT SIDES TOGETHER UNLESS OTHERWISE STATED.

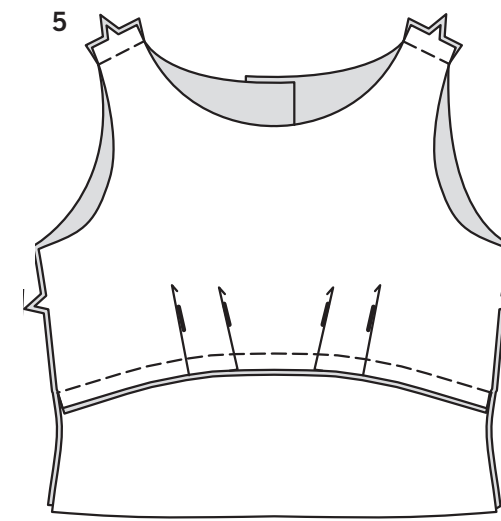
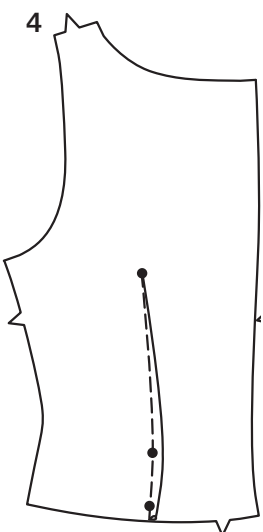
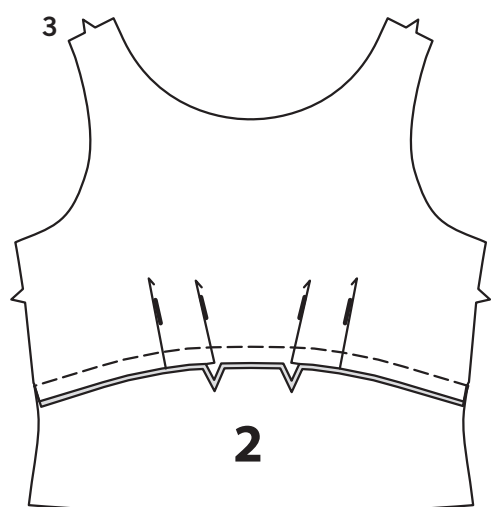
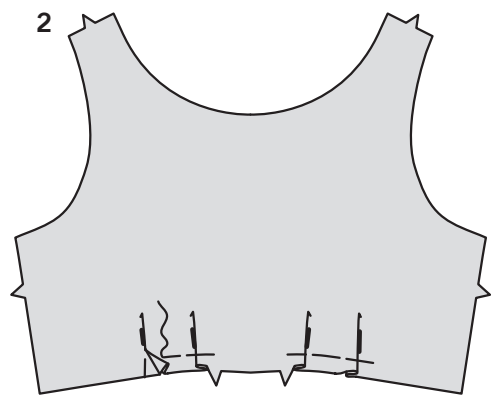
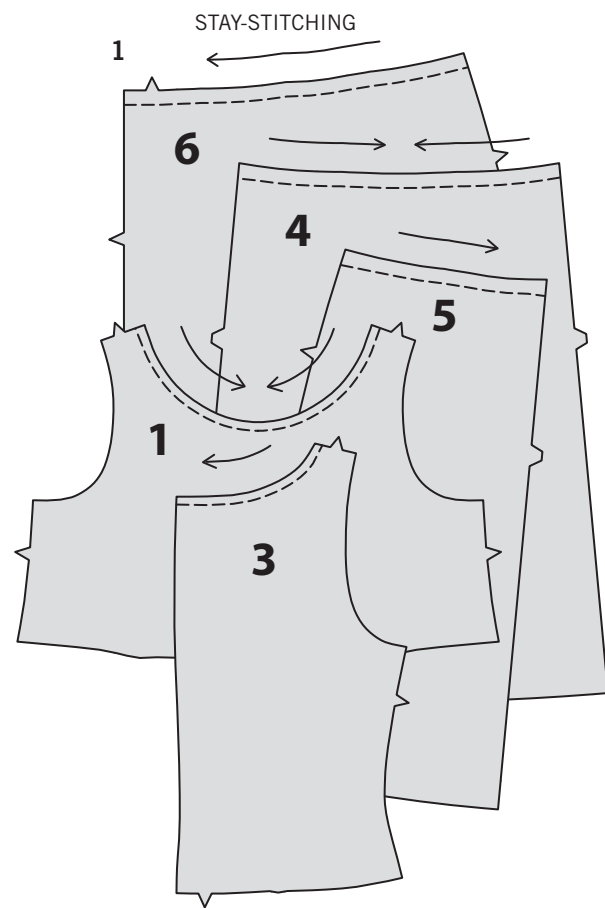
## DRESS A, B

1. Stay-stitch 1/4" (6mm) from neck edge of bodice front (1) and bodice back (3), and 1/2" (1.3cm) from upper edge of skirt front (4), skirt side front (5) and skirt back (6) in direction of arrows. This stitching stays in permanently to prevent stretching on curved edges. (Shown only in the first illustration.)

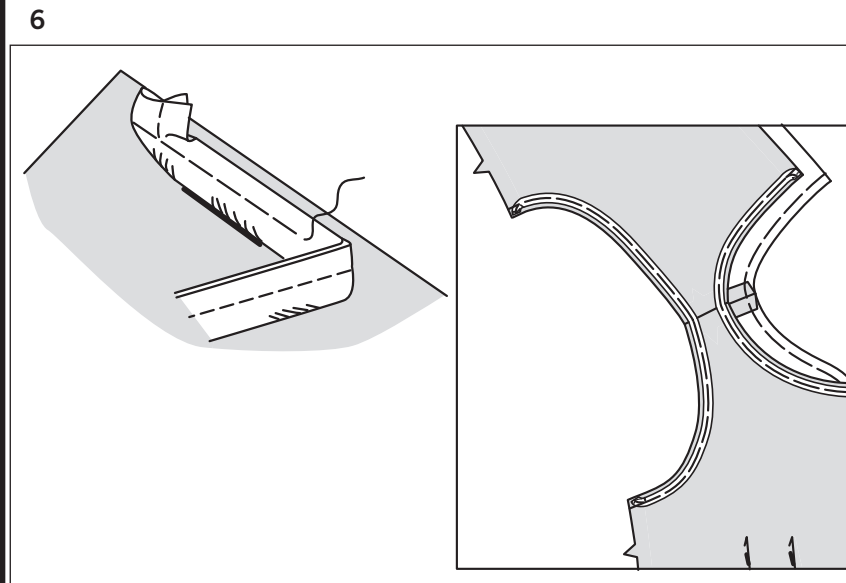
2. To make pleats in bodice front, on OUTSIDE, fold along solid lines. Bring fold to broken lines, pin. Baste across raw edges of pleats.

3. Pin midriff front (2) to lower edge bodice front, matching notches. Stitch. Press seam towards midriff.

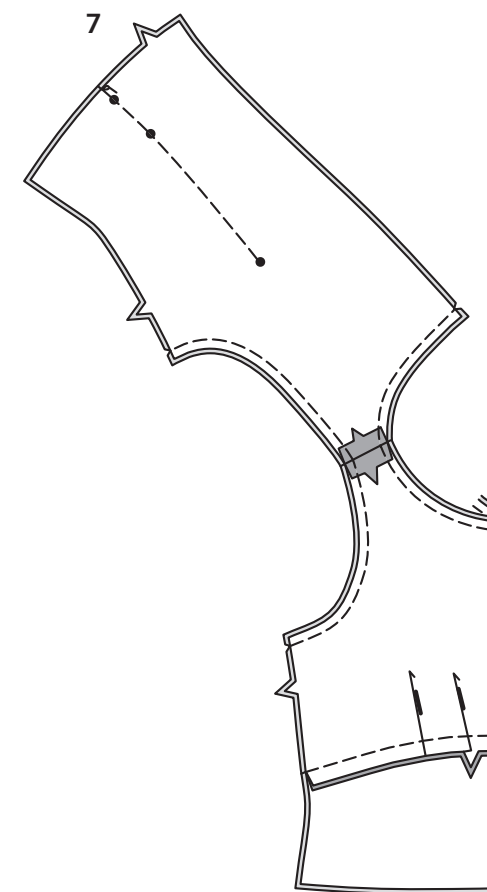
4. To make dart seam in bodice back, with RIGHT sides together, bring broken lines together, matching small dots. Stitch along broken line from raw edge to point. Press dart seam toward center.



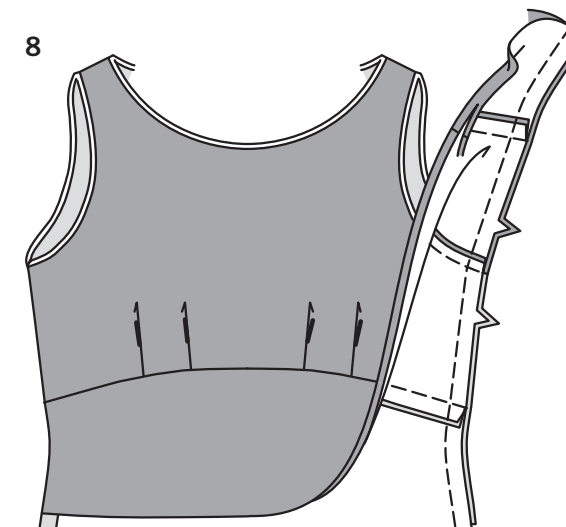
5. Pin bodice front to bodice back at shoulder seams. Stitch.



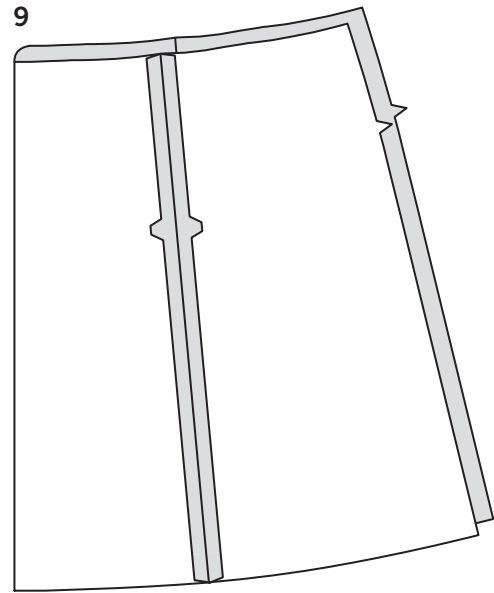
6. On OUTSIDE, pin piping to bodice neck and armhole edges, having cord extend beyond seam line and flat/lip edge within the seam allowance, tapering end to nothing. Machine-baste. **TIP FOR FABRIC COVERED CORD-** Open out fabric covering and trim cord from where it will cross seam line. Machine-baste as close to cord as possible without catching in the cord, using a zipper or cording foot.



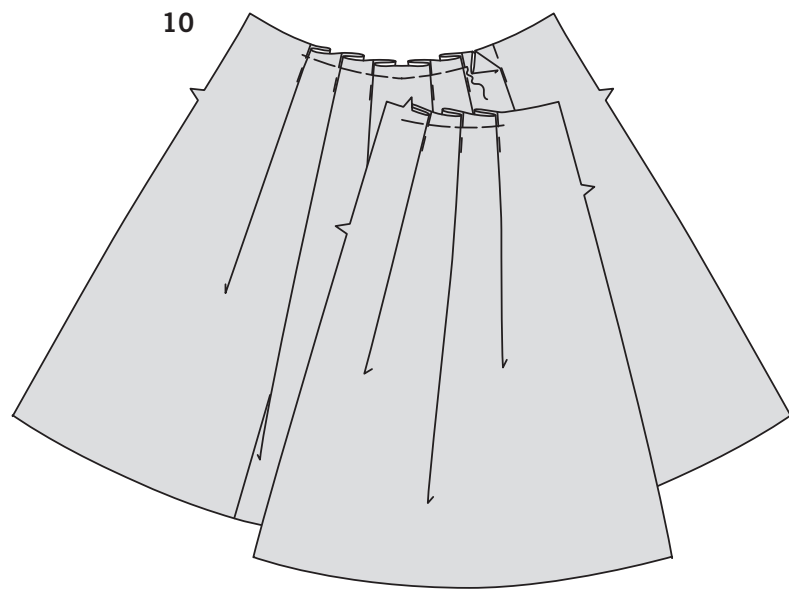
7. Make bodice lining same as for bodice. Pin bodice lining to bodice at neck and armhole edges. Stitch in a 3/8" (1cm). Clip curves if you prefer. **TIP-** Use zipper or cording foot.



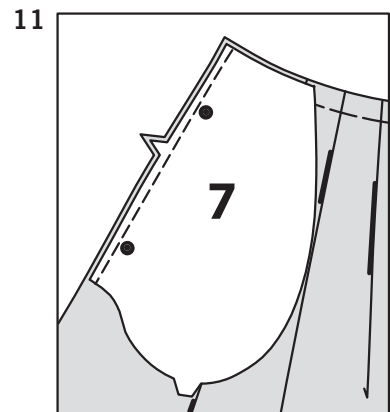
8. Turn lining to inside, pulling each back through shoulder. Opening out lining at side seams. In one continuous stitching, stitch entire side seam of both bodice and lining. Press under 5/8" (1.5cm) on lower edge of lining. Trim to 1/4" (6mm).



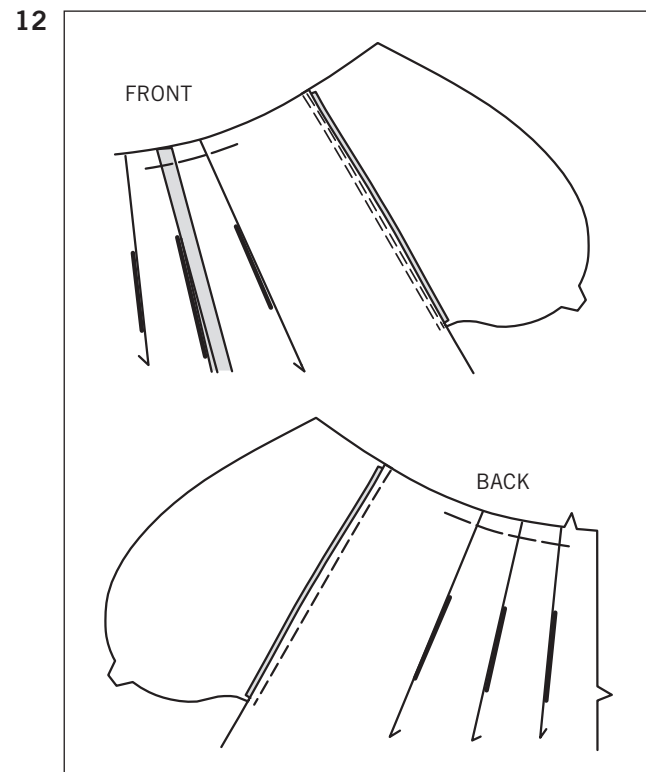
9. Pin skirt front to skirt side front. Stitch.



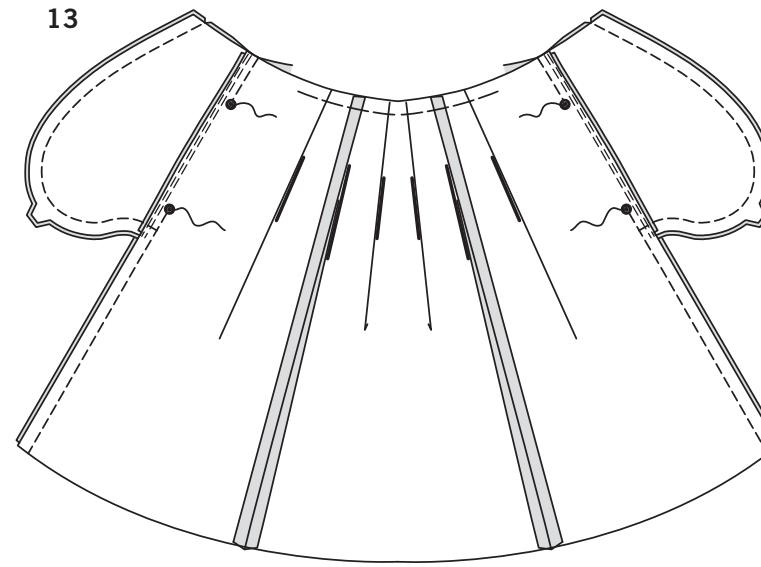
10. To make pleats on skirt front and skirt back sections, on OUTSIDE fold along solid lines. Bring fold to broken lines, pin. Baste across raw edges of pleats.



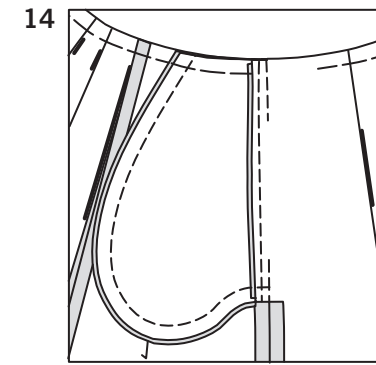
11. Apply pockets to side edges of skirt front and skirt back as follows: With RIGHT sides together, pin pocket (7) to skirt, matching large dots, having raw edges even. Stitch in a 3/8" (1cm) seam.



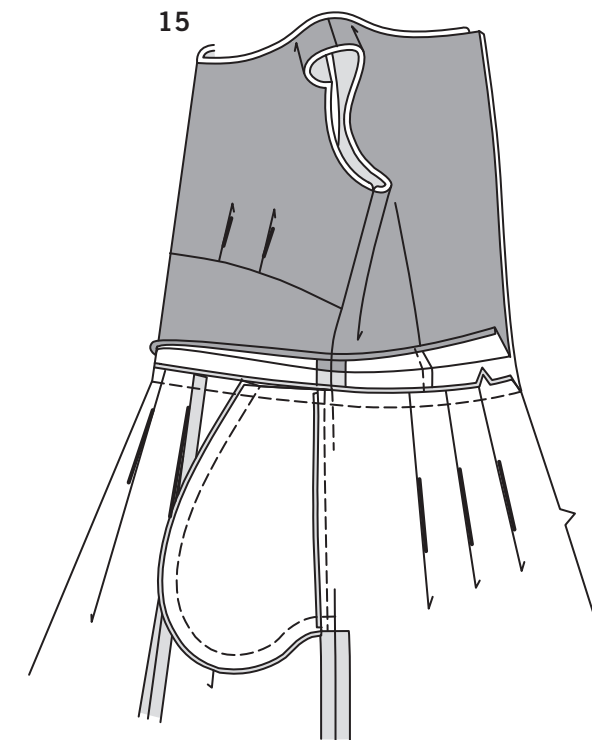
12. Press seam toward pocket, pressing pocket out. UNDERSTITCH front pocket.



13. Pin skirt front to skirt back at side seams, matching large dots. Stitch side seams, leaving an opening between large dots; back-stitch at large dot to reinforce seam. Stitch pocket edges together from side seam to upper edge.

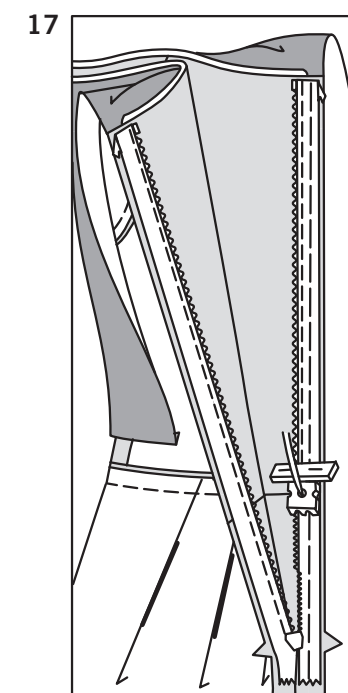
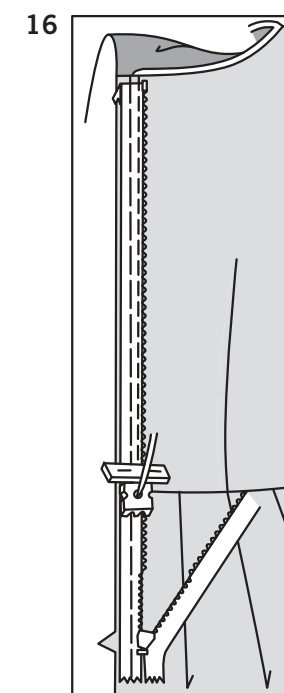


14. Clip skirt back seam allowance below pocket. Press seam open below clip. Press pocket toward front. Baste raw edges together.



15. Move lining away from lower edge of bodice. With RIGHT sides together, pin skirt to lower edge of bodice at waistline seam, matching centers, side seams, and notches; baste. Stitch. Press seam toward bodice.

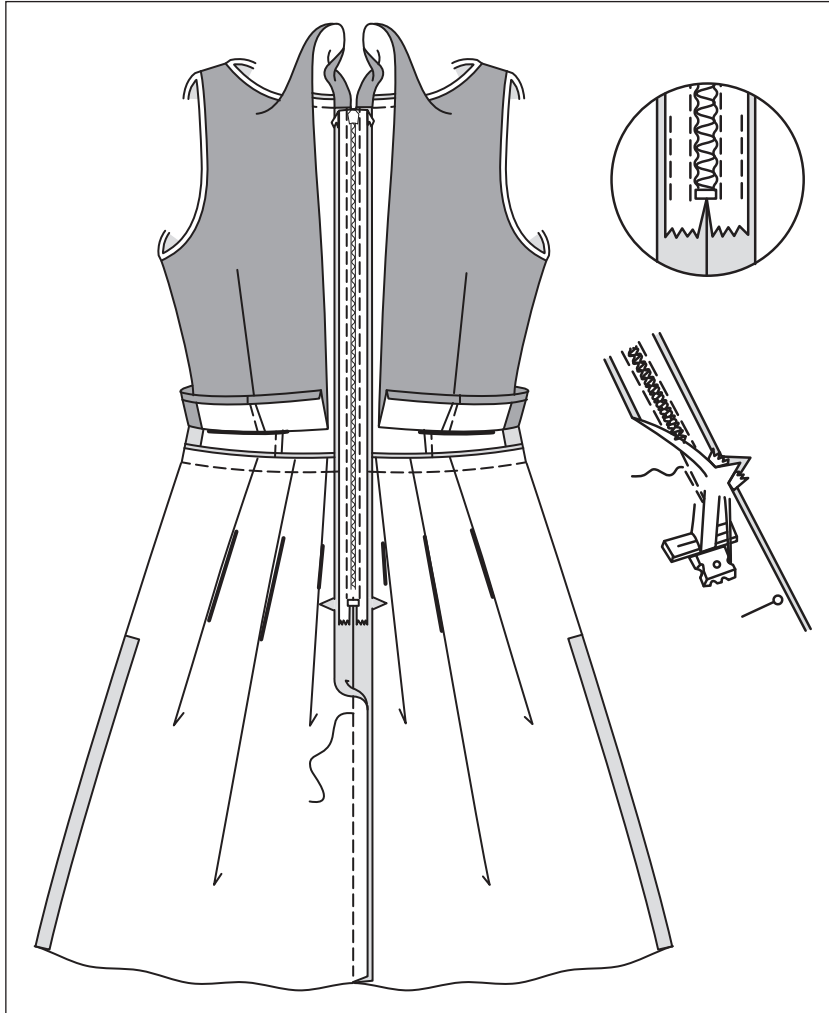
**NOTE:** Stitch the invisible zipper using an invisible zipper foot. Before you begin, be sure to line up your needle with the center of the invisible zipper foot or you may break your needle. When the coils are to the LEFT of the raw edge use the LEFT groove and when the coils are to the RIGHT of the raw edge use the RIGHT groove.



16. Move lining up and away from back seam allowance. Open the zipper and press the tape flat on the WRONG side unrolling the coils. Do not press the coils. (Use a low iron setting.) On OUTSIDE, pin RIGHT side of the zipper face down on the RIGHT side of the zipper opening. Have the coil along the seam line, the tape within the seam allowance and the top stop 1/8" (3mm) below seam line, as shown. Hand-baste along center of the tape. Position zipper foot at the top of the zipper with RIGHT groove of the foot over coil. Stitch along tape to the notch. Back-stitch to reinforce.

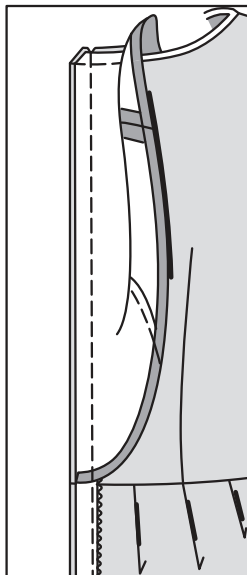
17. Pin the remaining half of the zipper to the LEFT side of the zipper opening in same manner. Make sure the upper and lower edges of dress are even. Hand-baste along the center of the tape. Position zipper foot at the top of the zipper with LEFT groove over the coil. Stitch along tape to the notch. Back-stitch to reinforce.

18

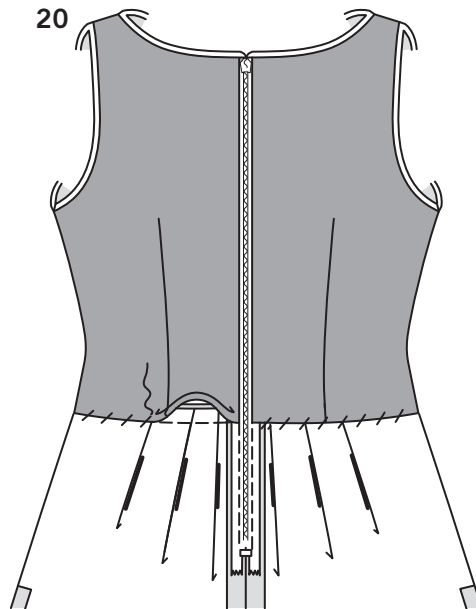


- 18.** Close zipper and check that it is invisible from the OUTSIDE. Pull the free ends of the zipper tape away from the seam allowance. Pin remaining center back seam together below zipper. Position zipper foot all the way to the LEFT so the needle goes down through the outer notch of the foot. Start stitching seam 1/4" (6mm) above lowest stitch and slightly to the LEFT. Stitch seam for about 3" (7.5cm). Stitch remainder of seam using your regular presser foot. If you prefer, open out each seam allowance at end of zipper and stitch tape to seam allowance.

19



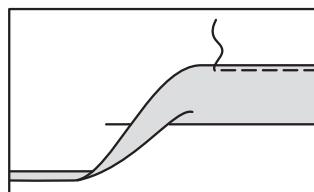
20



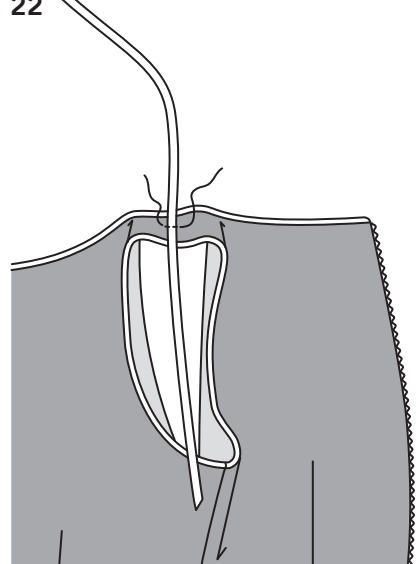
- 19.** Open out center back opening edges of dress, rolling the zipper teeth away from the opening edge. With RIGHT sides together, pin lining to bodice, having raw back opening edges even. Using an adjustable zipper foot, stitch across lining 1/2" (1.3cm) from back edges, keeping zipper teeth free. Trim corners. Do not trim center back edges.

- 20.** Turn lining and back edges to INSIDE, rolling zipper teeth back in place; press. Pin pressed edge of lining to waistline seam; slip-stitch in place.

21



22



- 21.** Mark length. Press up hem along marking. Mark depth of hem; trim evenly. Press under 1/4" (6mm) on raw edge. Stitch close to inner pressed edge.

- 22. FOR OPTIONAL TIES-** Cut two pieces of ribbon approximately 17" (43.2cm) long. Sew each piece of ribbon to the center of shoulder seams on the lining side with a few stitches as shown. Tie in a bow when wearing. Trim ends of ribbon at an angle or as desired.

**LAS PIEZAS DEL PATRÓN SON INDICADAS POR NÚMEROS CUANDO SON USADAS POR PRIMERA VEZ.**

**DERECHO CON DERECHO, COSER JUNTAS LAS COSTURAS A MENOS QUE SE INDIQUE LO CONTRARIO.**

## VESTIDOS A, B

- Haga puntada de sostén a 1/4" (6mm) del borde del escote, de las secciones frontal (1) y de la espalda del corpiño (3), y a 1/2" (1.3cm) del borde superior de las secciones frontal (4), frontal lateral (5) y trasera de la falda (6), en dirección de las flechas. Esta puntada de sostén es permanente y ayuda, a prevenir el estiramiento de los bordes curvos. (Mostrado únicamente en la primera ilustración).
- Para hacer los pliegues al frente del corpiño, en el EXTERIOR, doble a lo largo de las líneas continuas. Lleve el doblez a las líneas entrecortadas, sujete con alfileres. Hilvane a través de los bordes no terminados de los pliegues.
- Sujete con alfileres el frente de la banda del busto (2), al borde inferior del frente del corpiño, casando las muescas. Cosa. Planche la costura hacia la banda del busto.
- Para hacer la costura de la pinza en la espalda del corpiño, DERECHO CON DERECHO, lleve juntas las líneas entrecortadas, casando los puntos pequeños. Cosa a lo largo de la línea entrecortada, desde el borde no terminado hasta la puntada. Planche la costura de la pinza hacia el centro.
- Sujete con alfileres el frente a la espalda del corpiño, en las costuras de los hombros. Cosa.
- En el EXTERIOR, sujete con alfileres el vivo a los bordes del corpiño y de la sisa, teniendo extendido el cordel más allá de la línea de la costura, y el borde plano dentro del margen de la costura, disminuyendo el extremo a nada. Hilvane a máquina.

**CONSEJO PARA EL CORDEL CUBIERTO EN LA TELA** – Abra la cobertura de la tela y el adorno de cordel, desde donde se cruzará con la línea de la costura.

Hilvane a máquina tan cerca del cordel como sea posible, sin agarrar el mencionado cordel, usando un pie para cremallera o para cordel.

- Haga el forro del corpiño, de la misma manera que para el corpiño. Sujete con alfileres el forro del corpiño al corpiño, en los bordes del escote y de la sisa. Cosa en una costura de 3/8" (1cm). Haga cortes a lo largo de las curvas, si así lo prefiere.
- Voltee el forro al interior, halando cada parte trasera a través de los hombros. Abra el forro en las costuras laterales. En una puntada continua, cosa la totalidad de la costura lateral, tanto del corpiño como del forro. Planche un doblez de 5/8" (1.5cm), sobre el borde inferior del forro. Recorte a 1/4" (6mm).

**CONSEJO** - Use un pie para cremallera o para cordel.

- Sujete con alfileres el frente de la falda al frente lateral. Cosa.
- Para hacer los pliegues en las secciones frontal y trasera de la falda, en el EXTERIOR, doble a lo largo de las líneas continuas. Lleve el doblez a las líneas entrecortadas, sujete con alfileres. Hilvane a través de los bordes no terminados de los pliegues.
- Aplique los bolsillos a los bordes laterales frontal y trasero de la falda, tal como se explica: DERECHO CON DERECHO, sujete con alfileres el bolsillo (7) a la falda, casando los puntos grandes y emparejando los bordes no terminados. Cosa en una costura de 3/8" (1cm).
- Planche la costura hacia el bolsillo y el bolsillo hacia afuera. **HAGA PUNTADA OCULTA** al bolsillo frontal.
- Sujete con alfileres el frente a la parte trasera de la falda, en las costuras laterales, casando los puntos grandes. Cosa las costuras laterales, dejando una abertura entre los puntos grandes; retroceda la puntada y cosa en el punto grande, para reforzar la costura. Cosa juntos los bordes del bolsillo, desde la costura lateral hasta el borde superior.

- Corte el margen de la costura trasera de la falda por debajo del bolsillo. Planche abierta la costura por debajo del corte. Planche el bolsillo hacia el frente. Hilvane conjuntamente los bordes no terminados.

- Mueva el forro aparte del borde inferior del corpiño. DERECHO CON DERECHO, sujete con alfileres la falda al borde inferior del corpiño, en la costura de la cintura, casando los centros, las costuras laterales y las muescas; Hilvane. Cosa. Planche la costura hacia el corpiño.

**NOTA:** Cosa la cremallera invisible usando un pie para cremallera invisible. Antes de comenzar, asegúrese de alinear arriba la aguja con el centro del pie, o podrá romper la aguja. Cuando las bobinas están a la IZQUIERDA del borde no terminado, use la ranura IZQUIERDA, y cuando las bobinas están a la DERECHA del borde no terminado, use la ranura DERECHA.

- Mueva el forro hacia arriba y aparte, del margen de la costura trasera. Abra la cremallera y planche plana la cinta en el REVES, desenrollando las bobinas. No planche las bobinas. (Use plancha tibia). En el EXTERIOR, sujete con alfileres el lado DERECHO de la cremallera, con la cara hacia abajo, sobre el lado DERECHO de la abertura de la cremallera. Mantenga la bobina a lo largo de la línea de la costura, la cinta dentro del margen de la costura y la parte superior de la jaladera, a 1/8" (3mm) por debajo de la línea de la costura, tal como se muestra. Hilvane a mano a lo largo del centro de la cinta. Coloque el pie para cremallera en la parte superior de la cremallera, con la ranura DERECHA del pie sobre la bobina. Cosa a lo largo de la cinta hasta la muesca. Retroceda la puntada y cosa para reforzar.

- Sujete con alfileres la mitad restante de la cremallera, al lado IZQUIERDO de la abertura de la cremallera, de la misma manera. Asegúrese que los bordes superior e inferior del vestido estén parejos. Hilvane a mano a lo largo del centro de la cinta de la cremallera. Coloque el pie para cremallera en la parte superior de la cremallera, con la ranura IZQUIERDA sobre la bobina. Cosa a lo largo de la cinta hasta la muesca. Retroceda la puntada y cosa para reforzar.

- Cierre la cremallera y verifique que sea invisible desde el EXTERIOR. Hale de los extremos libres de la cinta de la cremallera, aparte del margen de la costura. Sujete con alfileres junta la costura trasera central restante, por debajo de la cremallera. Coloque el pie para cremallera aparte a la IZQUIERDA, de manera que la aguja baje a través de la muesca exterior del pie. Comience la costura a 1/4" (6mm), por encima de la costura más baja y ligeramente a la IZQUIERDA. Cosa la costura por alrededor de 3" (7.5cm). Cosa el resto de la costura, usando un prénsatelas regular. Si lo prefiere, abra cada margen de la costura en el extremo de la cremallera, y cosa la cinta al margen de la costura.

- Abra los bordes abiertos traseros centrales del vestido, enrollando la cremallera aparte del borde de la abertura. DERECHO CON DERECHO, sujete con alfileres el forro al corpiño, manteniendo parejos los bordes abiertos no terminados traseros. Usando un pie ajustable para cremallera, cosa a través del forro a 1/2" (1.3cm) de los bordes traseros, manteniendo libres los dientes de la cremallera. Recorte las esquinas. No recorte los bordes traseros centrales.

- Voltee los bordes del forro y los traseros al INTERIOR, enrollando la cremallera en su lugar; plánela. Sujete con alfileres el borde doblado del forro, a la costura de la cintura; haga puntada falsa en su lugar.

- Marque el largo. Planche el dobladillo hacia arriba a lo largo de la marca. Marque el ancho del dobladillo; recórtelo uniformemente. Planche un doblez de 1/4" (6mm) sobre el borde no terminado. Cosa cerca del borde doblado interior.

- PARA LOS LAZOS OPCIONALES** – Corte dos pedazos de cinta, de aproximadamente 17" (43.2cm) de largo. Cosa cada pedazo de cinta al centro de las costuras de los hombros sobre el lado del forro, con algunas puntadas como se muestra. Cuando use la prenda, até en un moño. Recorte los extremos de la cinta, en un ángulo o como finalmente lo decida.