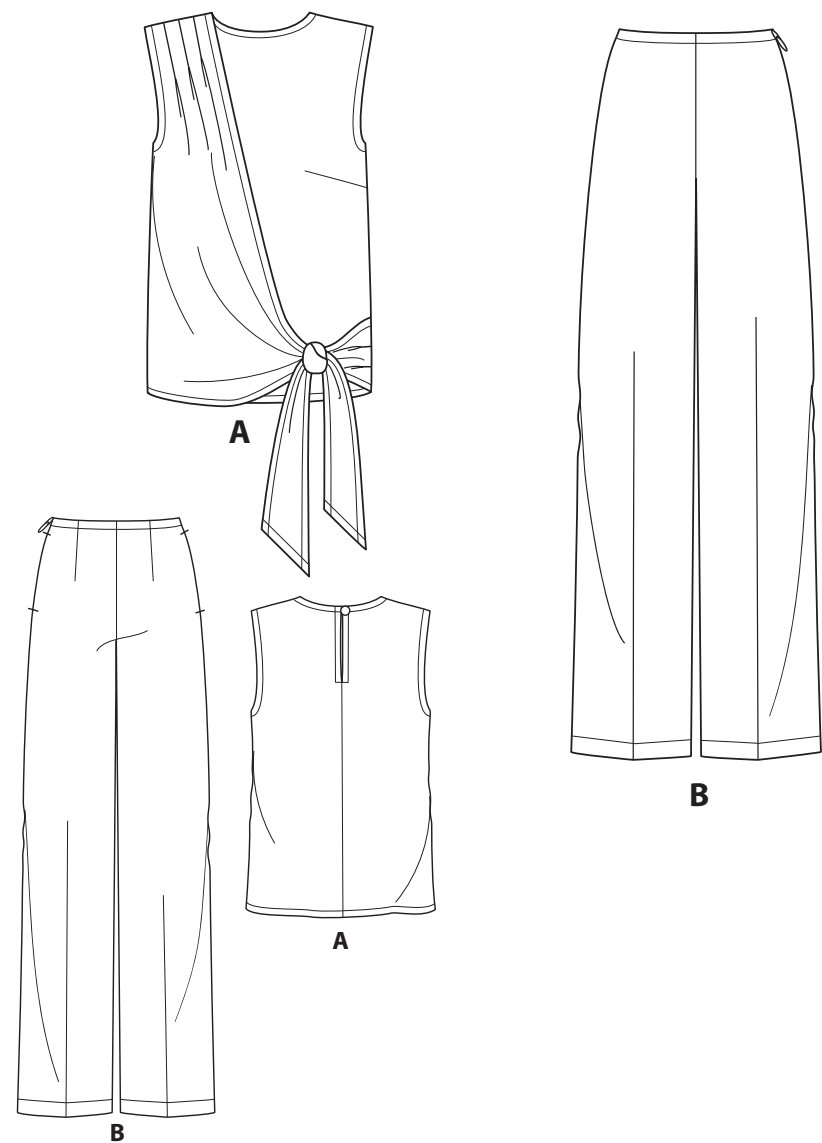
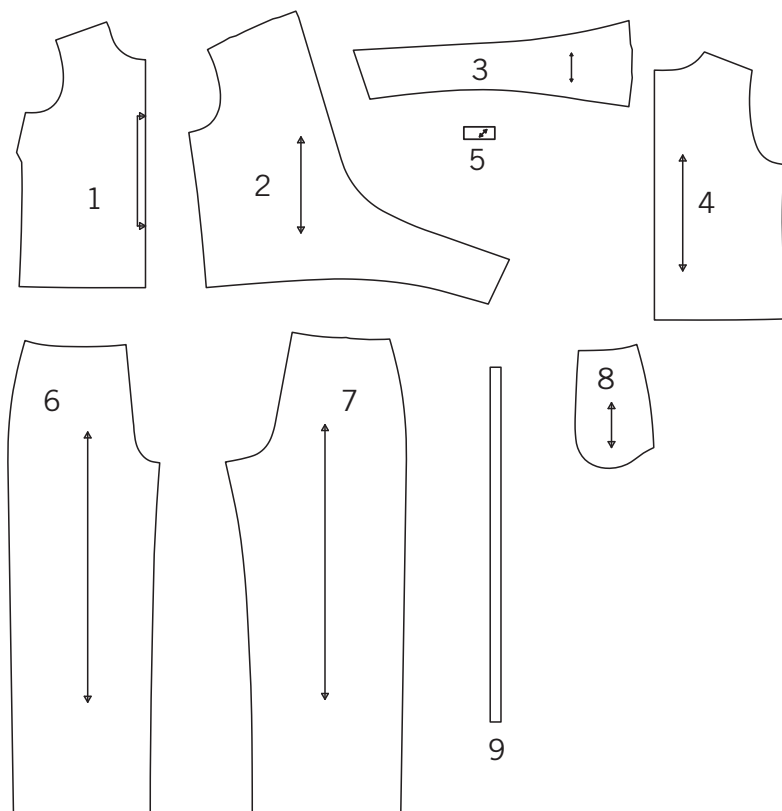


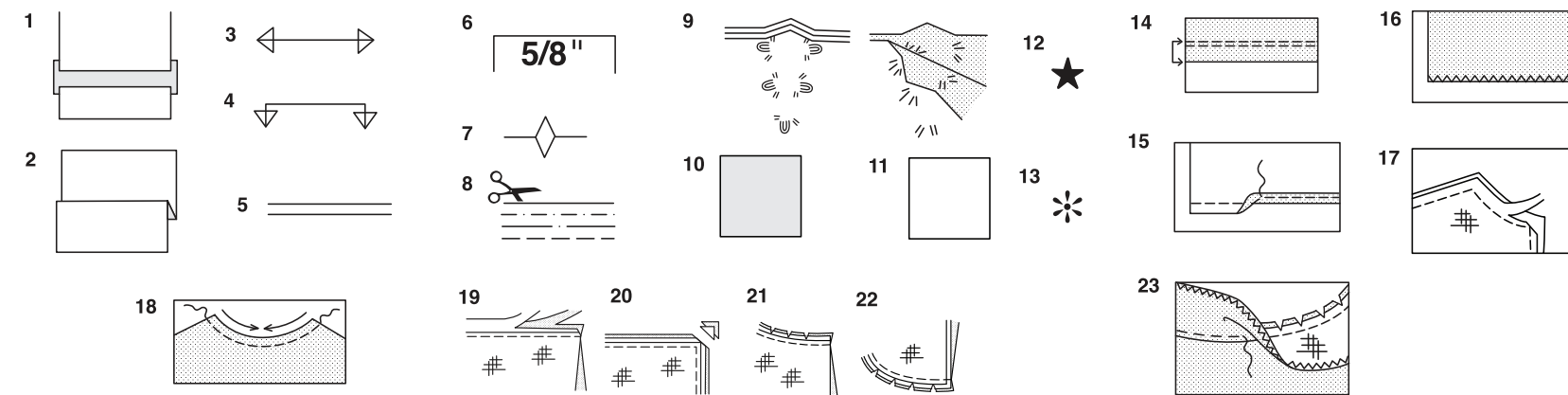
Merci d'avoir acheté ce patron de Simplicity. Nous avons déployé tous nos efforts pour vous offrir un produit de haute qualité.



9 PIÈCES DE PATRON



- 1-DEVANT -A
- 2-PIECE SUPERPOSEE DEVANT -A
- 3-ATTACHE -A
- 4-DOS -A
- 5-BRIDE -A
- 6-DEVANT -B
- 7-DOS -B
- 8-POCHE -B
- 9-GUIDE DE LA TAILLE -B



**Comment Utiliser Votre Patron Multi-Tailles**

**D'abord Préparez Votre Patron**  
Choisissez les pièces de patron selon le modèle que vous voulez faire.  
Ce patron est fait aux mesures du corps avec aisance prévue pour le confort et l'élégance. Si vos mesures diffèrent de celles indiquées sur l'enveloppe du patron, ajustez les pièces avant de les placer sur le tissu.  
Vérifiez la mesure depuis la base du cou jusqu'à la taille et la longueur de la robe, au besoin modifiez la pièce. Les lignes pour rallonger et raccourcir sont indiquées.

1. **POUR RALLONGER:** Coupez la pièce entre les lignes tracées et placez le papier au-dessous. Disposez la pièce et épinglez-la sur le patron.
2. **POUR RACCOURCIR:** Pliez le long des lignes tracées pour former un pli mesurant la moitié de la longueur à raccourcir, ex: 1.3cm de large pour raccourcir de 2.5cm

**Marques Du Patron**

3. **DROIT FIL:** placez-le à une distance régulière de la lisière ou d'un droit fil.
4. **PLIURE:** placez-la sur la pliure du tissu.
5. **LIGNES POUR RALLONGER OU RACCOURCIR**
6. **VALEUR DE COUTURE:** de 5/8" (1.5cm) sauf indication contraire.
7. **CRANS:** superposez les crans.
8. **LIGNES DE COUPE:** les patrons multi-tailles ont différentes lignes de coupe pour différentes tailles.
9. **POINTS DE TAILLEUR:** Avec du fil double, faites deux points lâches de façon à former une bride traversant le tissu et le patron en laissant dépasser de longs bouts. Coupez la bride pour ôter le patron. Coupez le fil entre les épaisseurs de tissu. Laissez les bouts de fil.

**Plans de Coupe**

**Instructions Pour La Coupe**

**POUR LE TISSU PLIE OU EN DOUBLE EPAISSEUR -** Placez le tissu endroit contre endroit et épinglez le patron sur l'envers du tissu.

**POUR EPAISSEUR UNIQUE -** Epinglez le patron sur l'endroit du tissu.

N.B. - Les pièces de patron doivent être disposées plus près les unes des autres pour les petites tailles. Faites des entailles dans la ligne de coupe.

AVANT d'ôter le patron du tissu, reportez toutes les marques en faisant des points de tailleur ou en utilisant du papier-calque de couturière.

10. CODE: patron côté imprimé sur le dessus
11. CODE: patron côté imprimé sur le dessous
12. CODE: Coupez toutes les pièces sauf celles qui dépassent au-delà du tissu, puis ouvrez le tissu et sur l'ENDROIT du tissu, coupez dans les positions indiquées
13. CODE: Pour les plans de coupe avec ou sans sens assurez-vous que le tissu est placé avec le sens ou les motifs dans la même direction.

Avant d'épingler la pièce de patron sur le tissu, repassez-la à sec avec un fer chaud pour ôter les plis

**Instructions De Couture**

| Code | Endroit | Envers | Entoilage | Doublure |
|------|---------|--------|-----------|----------|
|      |         |        |           |          |

Cousez le vêtement en suivant les **Instructions de Couture.**

**EPINGLEZ** ou bâtissez les coutures en superposant les crans.

**PIQUEZ** en coutures de 5/8" (1.5cm) sauf indication contraire

**OUVREZ LES COUTURES AU FER,** sauf indication contraire, en crantant au besoin de façon que les coutures soient bien plates.

14. **POUR SOUTENIR ou FRONCER-** Relâchez légèrement la tension de l'aiguille. L'ENDROIT vers vous, piquez à longs points à 5/8" (1.5cm) du bord coupé. Repiquez à 1/4" (6mm) dans la valeur de couture.

**FINITON DU BORD -** Finissez les bords non finis des coutures, ourlets et parementures en utilisant l'une des méthodes suivantes:

15. Piquez à 1/4" (6mm) du bord, rentrez le long de la piqûre et piquez.

16. Piquez les bords non finis à point zig-zag ou overlock.

17. **ENTOILAGE -** Epinglez l'entoilage sur l'ENVERS du tissu. Biaisiez les coins qui seront pris dans les coutures. Faites un bâti-machine à 1/2" (1.3cm) du bord coupé (paraissant seulement sur la première illustration). Recoupez l'entoilage tout près du bâti. Pour l'entoilage THERMOCOLLANT, suivez les indications du fabricant.

18. **PIQURE DE SOUTIEN -** Piquez à 1/2" (1.3cm) du bord coupé dans la direction des flèches (paraissant sur le premier croquis seulement).

**COUPE EN DEGRADE -** Recoupez les valeurs de couture en dégradé.

19. Recoupez les coutures fermées.

20. Biaisiez les coins

21. Crantez les angles

22. Crantez les courbes

23. **SOUS-PIQUEZ -** Repassez la parementure en dehors du vêtement; repassez la couture vers la parementure. Avec la parementure vers vous, sous-piquez tout près de la couture à travers la parementure et les valeurs de

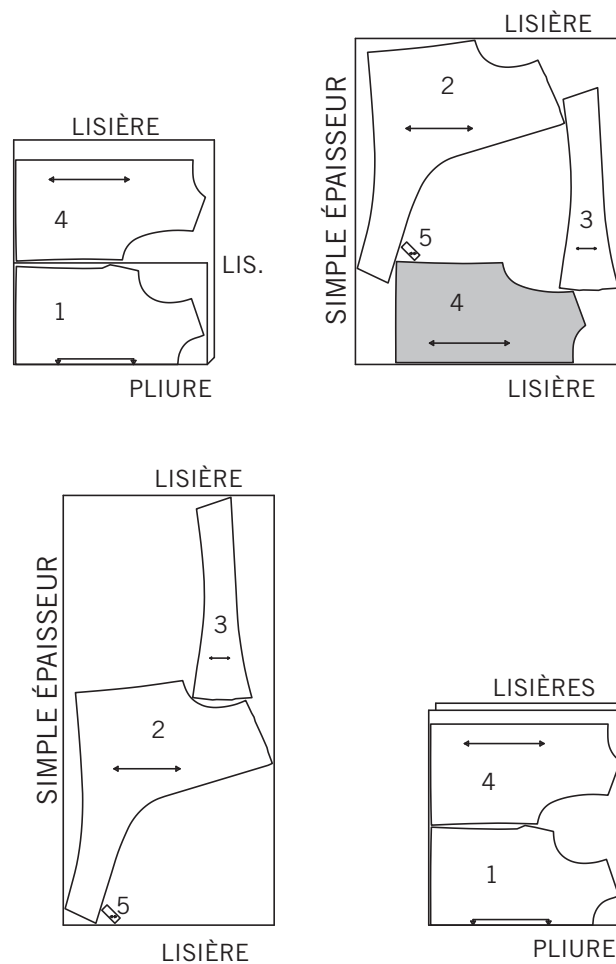
**Plans de Coupe**

**A HAUT**

UTILISEZ LES PIÈCES 1 2 3 4 5

44" 45" (115CM)  
AVEC SENS

58" 60" (150CM)  
AVEC SENS



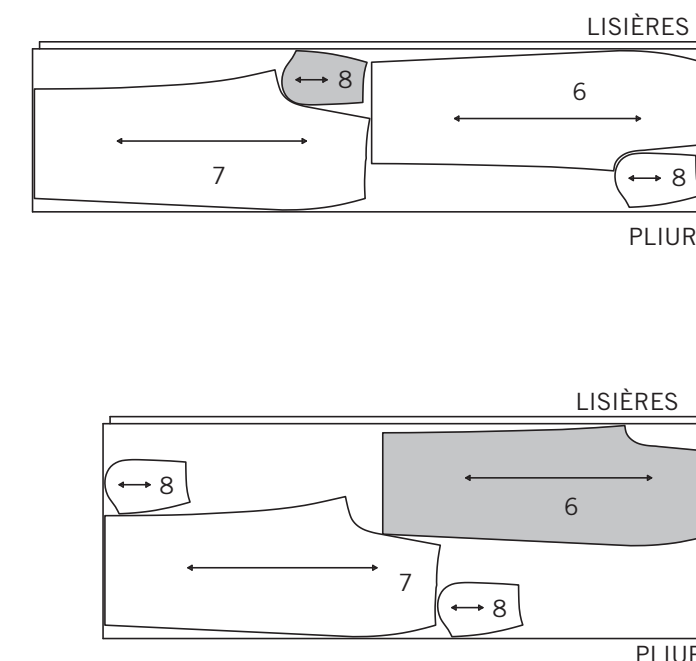
**PANTALON**

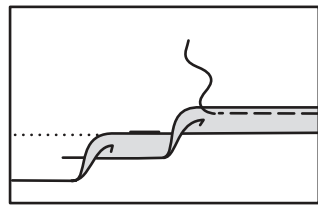
UTILISEZ LES PIÈCES 6 7 8

COUPEZ UNE PIÈCE 9 DE TALONNETTE DE COTON

44" 45" (115CM)  
AVEC SENS

58" 60" (150CM)  
AVEC SENS





OURLET ETROIT

LES PIÈCES DE PATRON SONT INDIQUÉES PAR NUMÉROS QUAND ELLES SONT UTILISÉES POUR LA PREMIÈRE FOIS.

PIQUEZ LES COUTURES ENDROIT CONTRE ENDROIT SAUF INDICATION CONTRAIRE.

Les termes de couture imprimés en *ITALIQUE* sont expliqués ci-dessous :

**OURLET ETROIT** - Rentrez au fer l'ourlet comme indiqué sur le patron.

Pour former un ourlet étroit, repliez le bord non fini jusqu'à ce qu'il rejoigne le pli; pressez.

Piquez l'ourlet près du bord intérieur pressé.

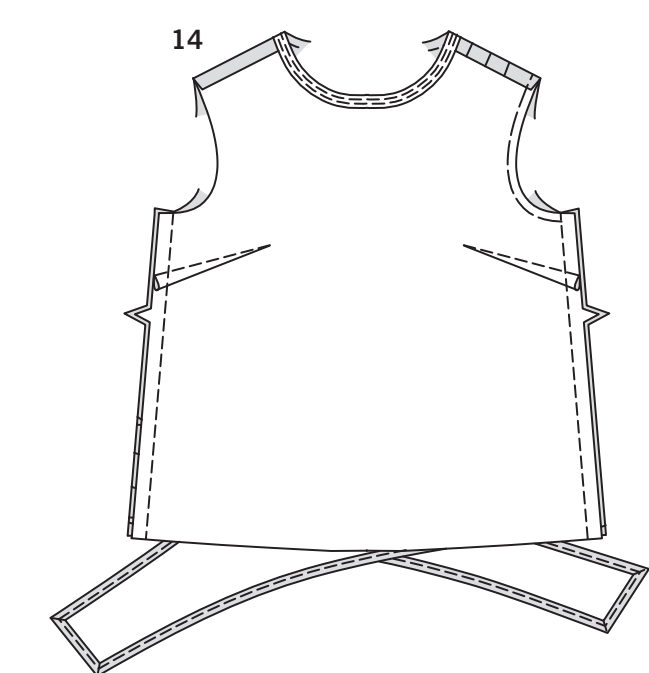
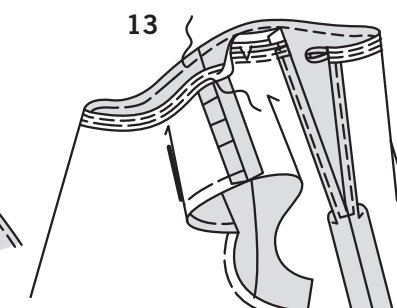
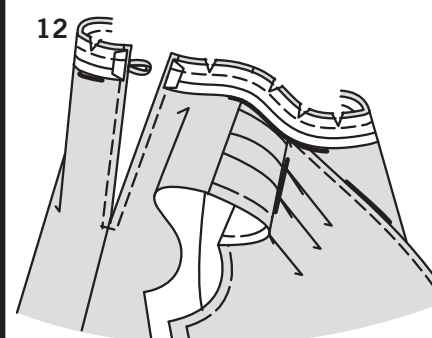
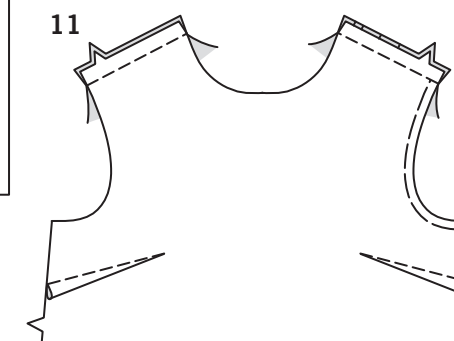
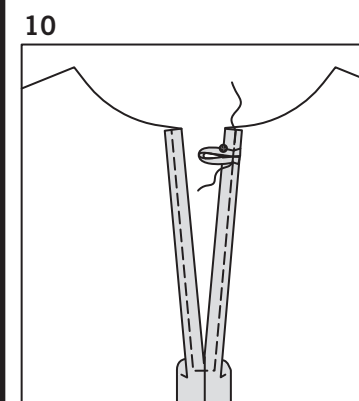
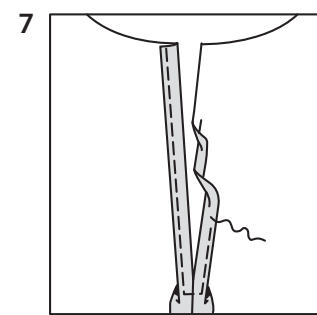
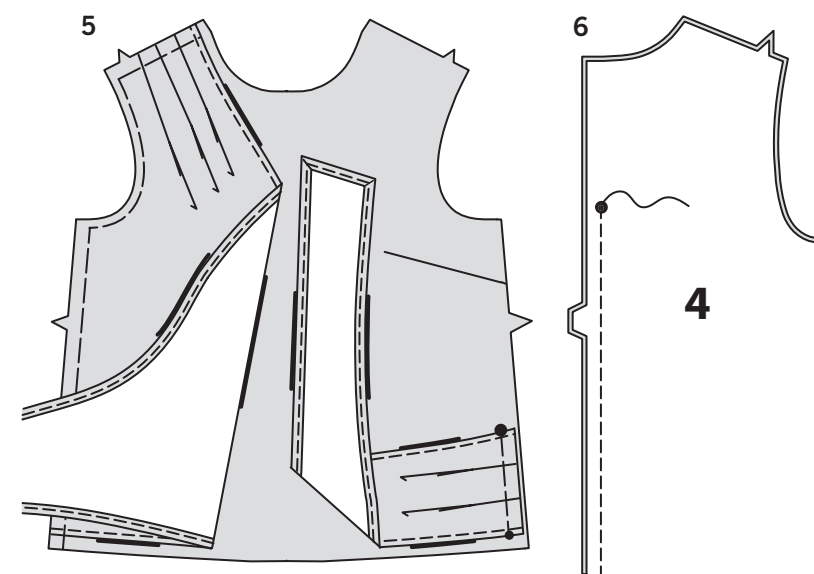
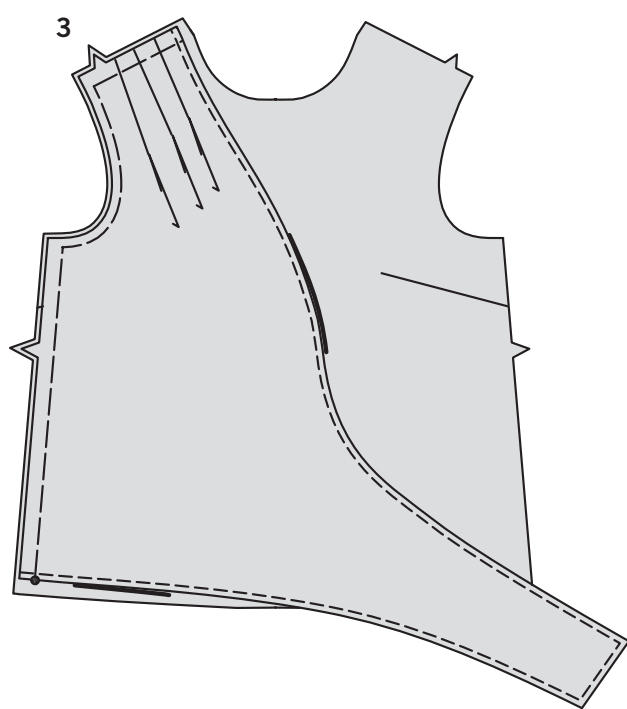
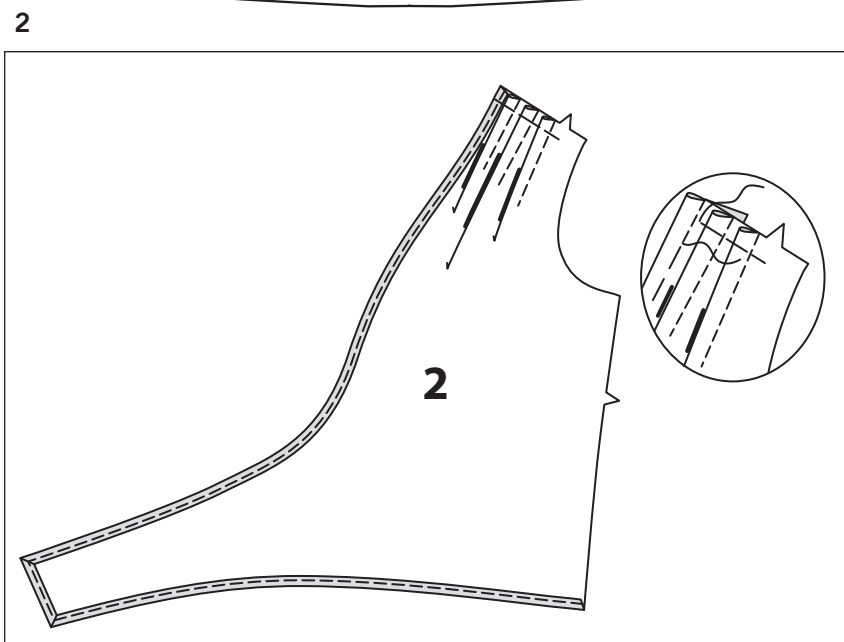
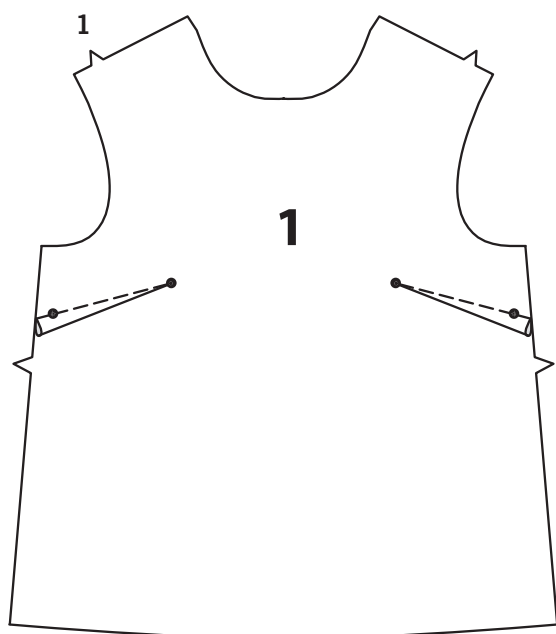
## HAUT A

**1.** Pour faire les pinces sur le devant (1), ENDROIT CONTRE ENDROIT, superposez les lignes pointillées, en faisant coïncider les petits pois. Piquez le long de la ligne pointillée de l'extrémité large à la pointe. Pressez les pinces vers le bas.

**2.** Pour former les plis sur l'ENVERS de la pièce superposée devant (2), superposez les lignes pointillées. Piquez le long de ces lignes. Pressez les plis vers le devant. Bâissez. Faites un **OURLET ETROIT** sur les bords sans marque de la pièce superposée. N'ourlez pas les bords de l'emmanchure.

**3.** Sur l'ENDROIT, épinglez l'ENVERS de la pièce superposée sur l'ENDROIT du devant, en faisant coïncider les marques. Bâissez les bords non finis ensemble. Astuce : Epinglez l'extrémité lâche de la pièce superposée éloignée.

**4.** Formez les plis sur l'attache (3) comme décrit pour la pièce superposée. Pressez les plis vers le haut. Bâissez. Faites un **OURLET ETROIT** sur l'extrémité sans plis et sur les longs bords de l'attache.



**5.** Sur l'ENDROIT, épinglez l'ENVERS de l'attache sur l'ENDROIT du devant, en faisant coïncider les petits pois et les grands pois. Bâissez le bord non fini. Astuce : Epinglez l'extrémité lâche de l'attache éloignée.

**6.** ENDROIT CONTRE ENDROIT, piquez la couture du milieu dos des pièces du dos (4) du bord inférieur au grand pois. Piquez au point arrière au grand pois pour renforcer la couture.

**7.** Rentrez au fer 1.5 cm sur les bords de l'ouverture du dos. Rentrez au fer 6 mm sur le bord non fini. Piquez, en piquant à angle droit au-dessous de l'ouverture.

**8.** Pliez la bride (5) en deux dans le sens de la longueur, ENDROIT CONTRE ENDROIT. Piquez à un peu moins de 6 mm du bord plié, en étirant la bride au fur et à mesure. Avec une aiguille, attachez un fil solide à une extrémité de la bride.

**9.** Tirez le chas de l'aiguille en avant, à travers la pliure, en retournant la bride à l'ENDROIT.

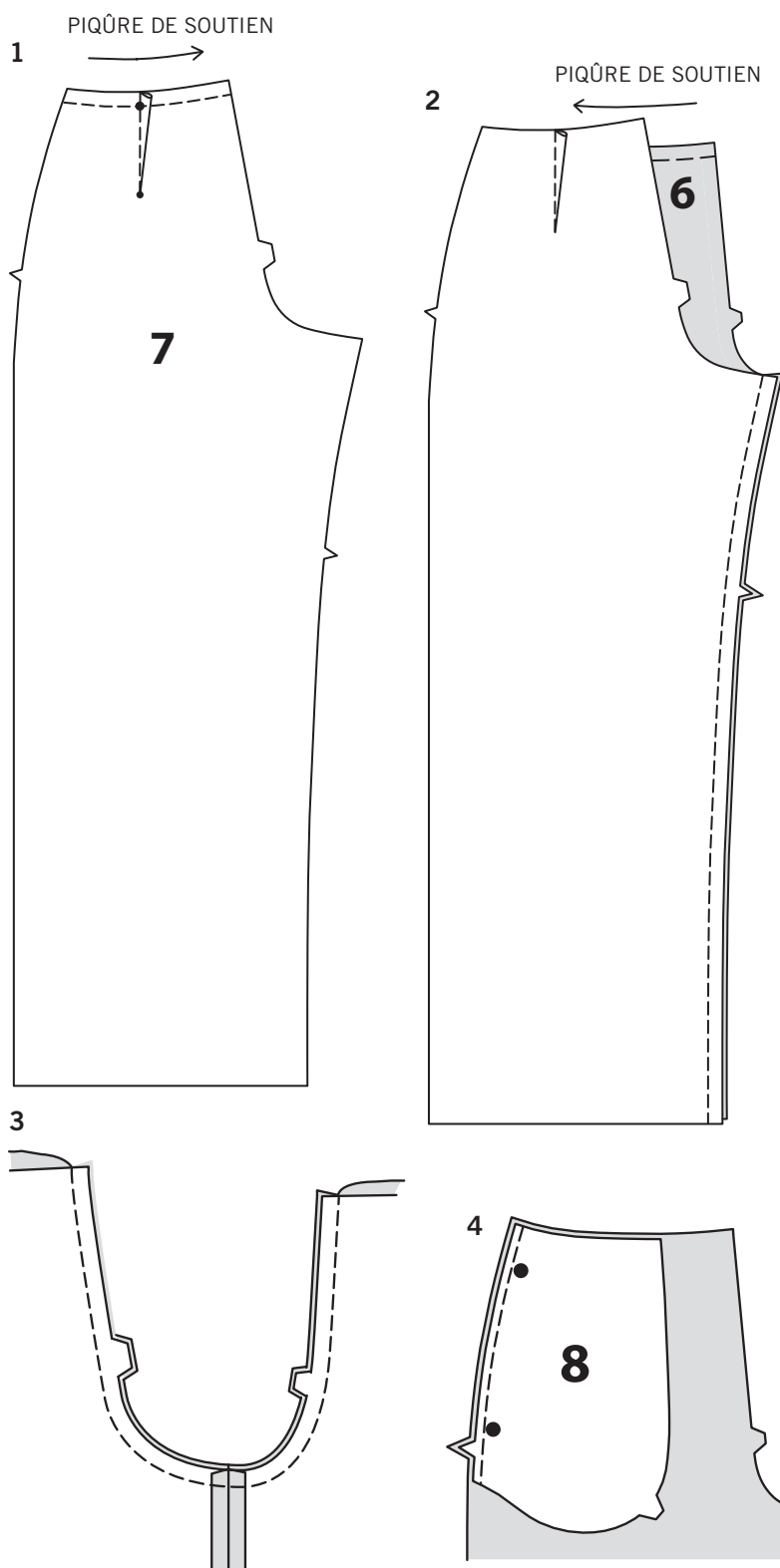
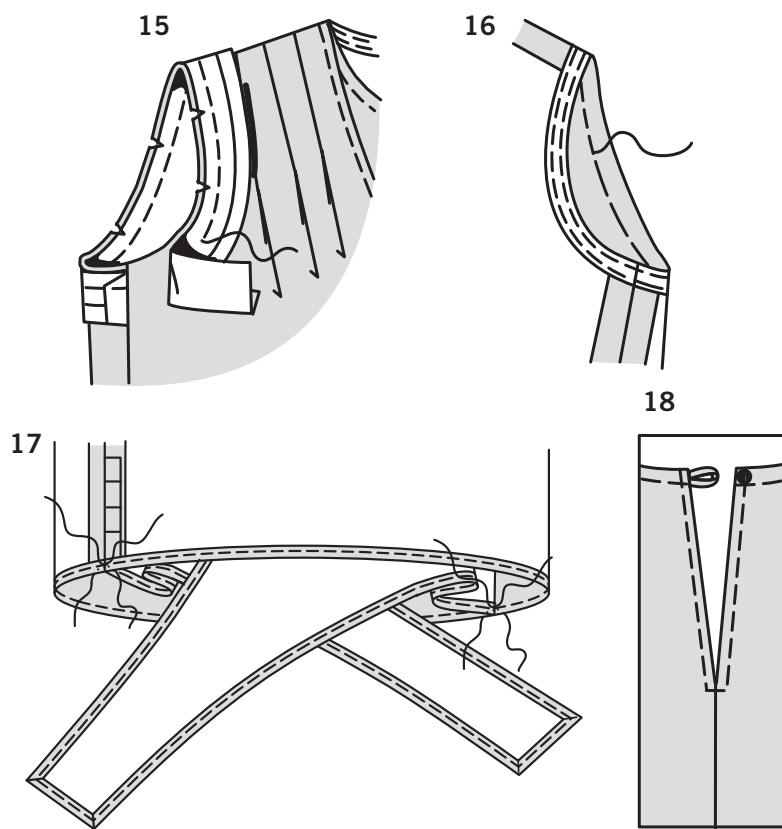
**10.** Sur l'ENVERS, épinglez la bride sur le bord de l'ouverture du dos GAUCHE, en plaçant la bride au-dessous du petit pois, ayant les bords non finis au même niveau que l'ourlet, comme illustré. Piquez les extrémités de la bride en place en raccordant avec la piqûre précédente de l'ourlet.

**11.** ENDROIT CONTRE ENDROIT, piquez le devant et le dos sur les coutures d'épaule.

**12.** Dépliez un bord du ruban de biais simple. ENDROIT CONTRE ENDROIT, épinglez le ruban sur le bord de l'encolure, ayant les bords non finis au même niveau, en rentrant les extrémités sur les bords de l'ouverture du dos. Piquez en couture de 1 cm. Egalisez la couture; crantez les courbes.

**13.** SOUS-PIQUEZ le ruban. Retournez-le vers l'INTERIEUR. Pressez. Bâissez près du bord intérieur du ruban. Sur l'ENDROIT, surpiquez en suivant le faufil.

**14.** ENDROIT CONTRE ENDROIT, piquez le devant et le dos sur les coutures latérales, en veillant à ne pas saisir les extrémités lâches de la pièce superposée devant et de l'attache.



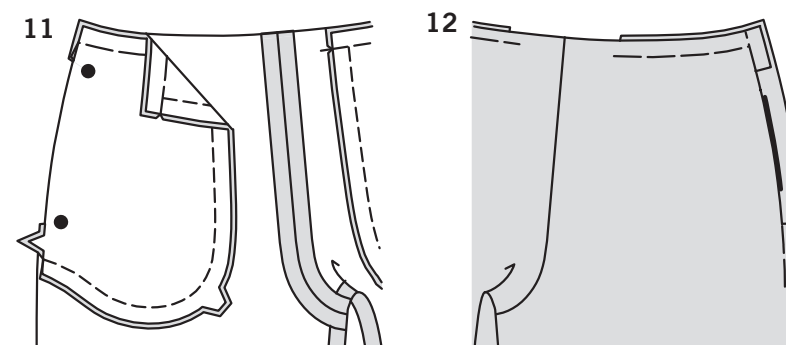
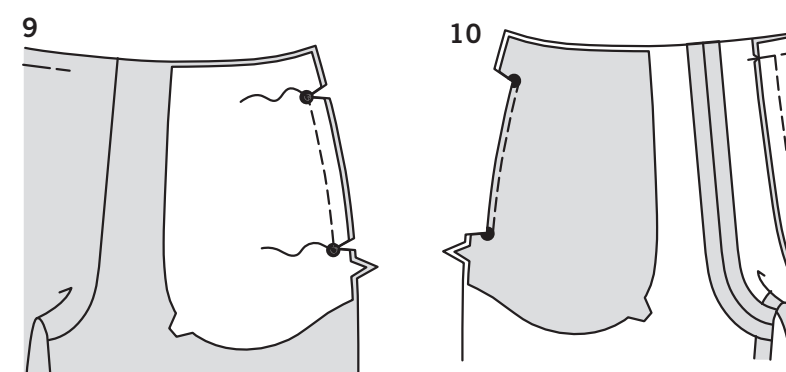
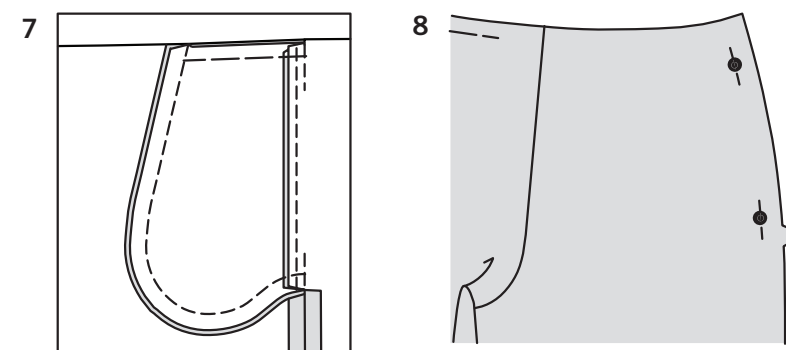
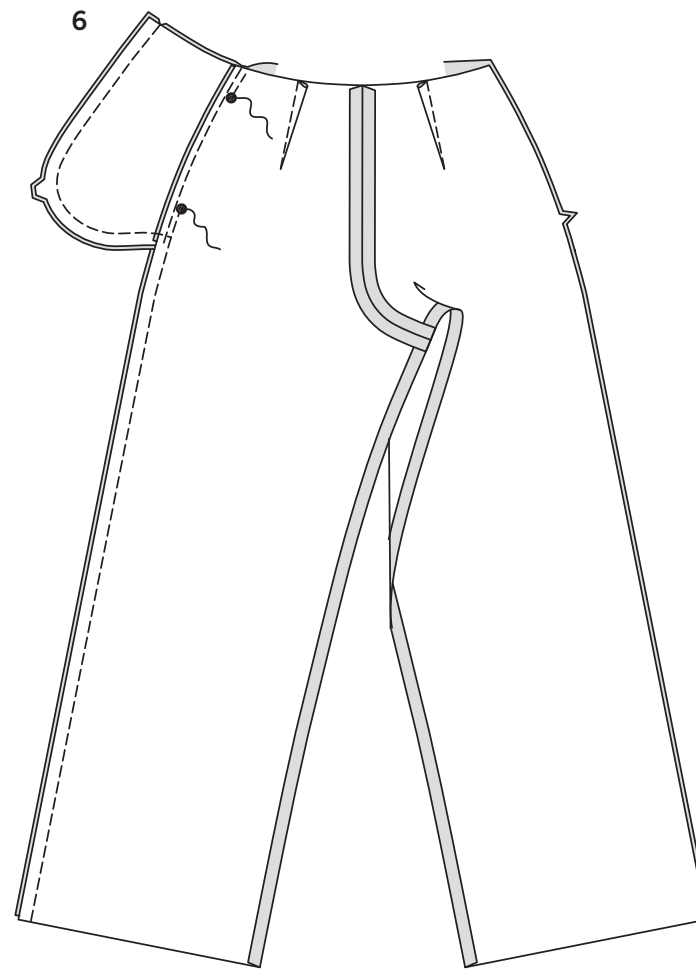
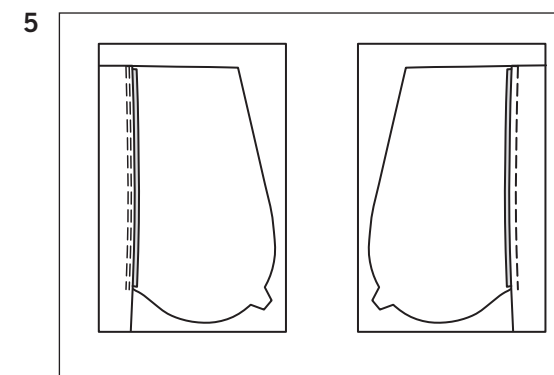
## PANTALON B

1. Faites une **PIQÛRE DE SOUTIEN** sur le bord supérieur du dos (7). Pour faire les pinces sur le dos, ENDROIT CONTRE ENDROIT, superposez les lignes pointillées, en faisant coïncider les petits pois. Piquez le long de la ligne pointillée de l'extrémité large à la pointe. Pressez les pinces vers le milieu dos.

2. Faites une **PIQÛRE DE SOUTIEN** sur le bord supérieur du devant (6) comme décrit pour le dos. Piquez le devant et le dos sur les coutures intérieures de la jambe.

3. ENDROIT CONTRE ENDROIT, épinglez la couture du milieu, en faisant coïncider les coutures intérieures de la jambe et les encoches. Piquez. Pour renforcer la couture, piquez de nouveau par-dessus la première piqûre.

4. Posez les pièces de la poche sur les bords du côté DROIT du devant et dos, comme suit : ENDROIT CONTRE ENDROIT, épinglez chaque pièce de la poche (8) sur le pantalon, en faisant coïncider les grands pois et ayant les bords non finis au même niveau. Piquez en couture de 1 cm.



5. Pressez la couture vers la poche, en pressant la poche vers l'extérieur. **SOUS-PIQUEZ** la poche devant.

6. Epinglez le devant et le dos sur la couture du côté DROIT, en faisant coïncider les grands pois. Piquez la couture du côté DROIT, en laissant une ouverture entre les grands pois, en piquant au point arrière aux grands pois pour renforcer la couture. Piquez les bords de la poche ensemble de la couture latérale au bord supérieur.

7. Crantez la valeur de couture du pantalon dos au-dessous de la poche. Ouvrez la couture au fer au-dessous du cran. Pressez la poche vers le devant. Bâissez le bord supérieur de la poche sur le devant, comme illustré.

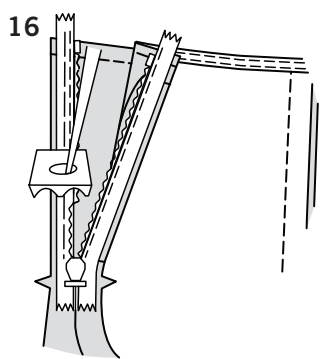
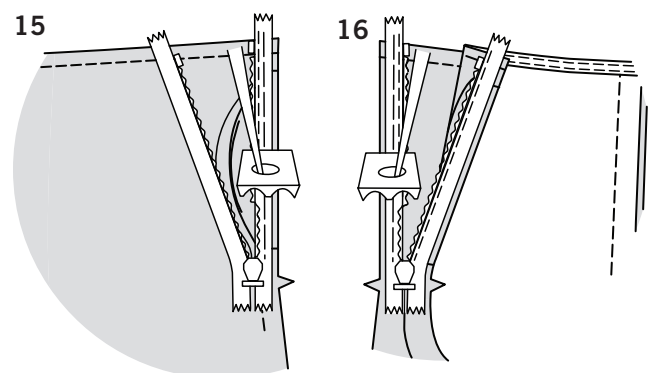
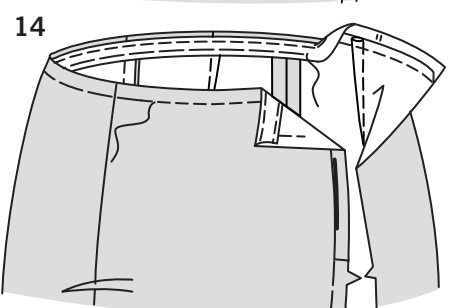
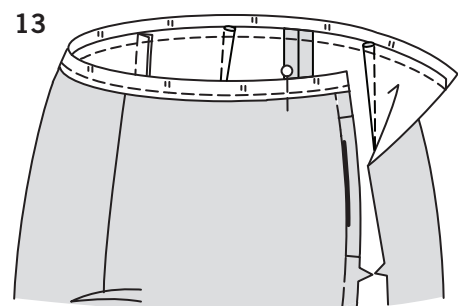
8. Posez les pièces de la poche sur les bords du côté GAUCHE du devant et dos, comme illustré : En utilisant des points fins, piquez les bords extérieurs du devant le long de la ligne de couture sur 2.5 cm de chaque côté des grands pois.

9. ENDROIT CONTRE ENDROIT, épinglez la poche sur le bord du côté GAUCHE du pantalon devant, en faisant coïncider les grands pois et ayant les bords non finis au même niveau. Piquez la couture entre les grands pois, en piquant au point arrière aux grands pois pour renforcer. Crantez la couture vers la piqûre aux grands pois, en veillant à ne pas couper la piqûre.

10. **SOUS-PIQUEZ** la poche devant entre les grands pois, en veillant à ne pas piquer au-delà des grands pois. Retournez la poche vers l'INTERIEUR, en retournant vers l'extérieur les valeurs de couture au-dessus et au-dessous du cran.

11. ENDROIT CONTRE ENDROIT, épinglez la pièce restante de la poche sur la poche GAUCHE, en faisant coïncider les grands pois et ayant les bords non finis au même niveau. Piquez les poches ensemble le long des bords latéraux et inférieurs. Bâissez les bords supérieurs de la poche ensemble.

12. Sur l'ENDROIT, bâissez les bords non finis du devant et de la poche ensemble le long des bords supérieurs et latéraux.



- 13.** Coupez un morceau de galon croisé de la longueur du guide de la taille (9).  
Sur l'ENDROIT, épinglez le bord inférieur du ruban sur le pantalon le long de la piqûre de soutien, ayant les bords non finis au même niveau. Piquez le long du bord intérieur du ruban.

- 14.** Retournez le ruban vers l'INTERIEUR; pressez. Bâissez près du bord intérieur du ruban.  
Sur l'ENDROIT, piquez en suivant le fauil; puis enlevez celui-ci.

**NOTE :** Piquez la fermeture à glissière en utilisant un pied à fermeture à glissière invisible. Avant de commencer, assurez-vous d'aligner l'aiguille avec le centre du pied à fermeture invisible, sinon l'aiguille peut casser. Si les spirales sont vers la GAUCHE du bord non fini, utilisez la rainure GAUCHE et si elles sont vers la DROITE du bord non fini, utilisez la rainure DROITE.

- 15.** Ouvrez la fermeture à glissière et pressez le ruban à plat sur l'ENVERS en déroulant les spirales. Ne les pressez pas. (Utilisez le fer réglé à basse température.) Sur l'ENDROIT, épinglez le côté GAUCHE de la fermeture vers le bas sur l'ouverture du devant GAUCHE. Ayez la spirale le long de la ligne de couture, le ruban sur la valeur de couture et l'arrêt supérieur légèrement au-dessous du bord supérieur, comme illustré. Bâissez à la main le long du milieu du ruban. Placez le pied à fermeture en haut de la fermeture avec la rainure GAUCHE du pied à fermeture par-dessus la spirale. Piquez sur le ruban jusqu'à l'encoche, en veillant à ne pas saisir l'ouverture de la poche.

- 16.** Epinglez la moitié restante de la fermeture sur l'ouverture du dos GAUCHE de la même façon. Assurez-vous que les bords supérieurs du pantalon soient au même niveau.  
Bâissez à la main le long du milieu du ruban. Placez le pied à fermeture en haut de la fermeture avec la rainure DROITE par-dessus la spirale. Piquez le long du ruban jusqu'à l'encoche, en piquant au point arrière pour renforcer.

- 17.** Fermez la fermeture et vérifiez qu'elle ne soit pas visible de l'ENDROIT. Tirez les extrémités libres du ruban de la fermeture à l'opposé de la valeur de couture.  
Épinglez la couture restante du côté GAUCHE ensemble au-dessous de la fermeture. Placez le pied à fermeture vers la GAUCHE de sorte que l'aiguille descende à travers l'encoche extérieure du pied.  
Commencez à piquer à 6 mm au-dessus du point le plus bas et légèrement vers la GAUCHE. Piquez la couture sur environ 7.5 cm. Piquez le reste de la couture en utilisant un pied-de-biche régulier.  
Si vous préférez, ouvrez chaque valeur de couture au bas de la fermeture et piquez le ruban sur le rentré.

- 18.** Retournez l'extrémité supérieure du ruban de la fermeture par-dessus la valeur de couture.  
Cousez aux points coulés, comme illustré.

- 19.** Repliez au fer l'ourlet sur le bord inférieur du pantalon. Marquez la profondeur de l'ourlet; égalisez uniformément.  
Rentrez au fer 6 mm sur le bord non fini.  
Piquez près du bord intérieur pressé.

