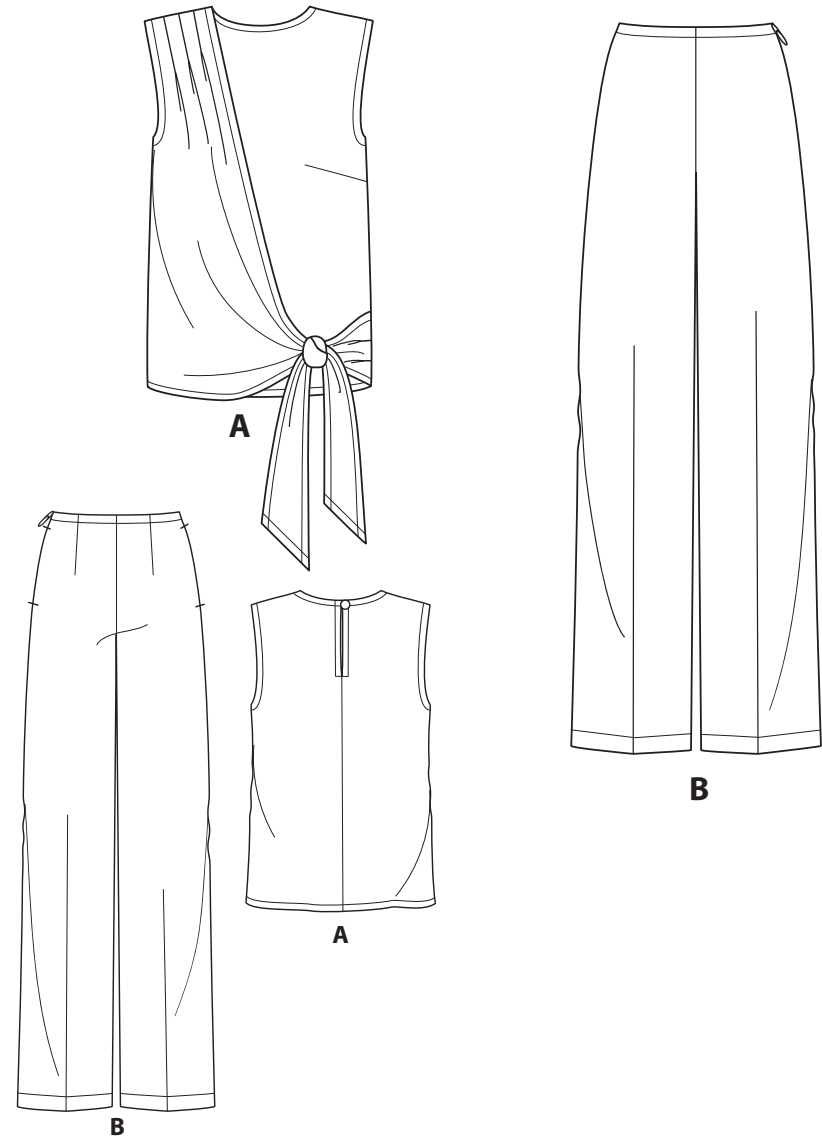


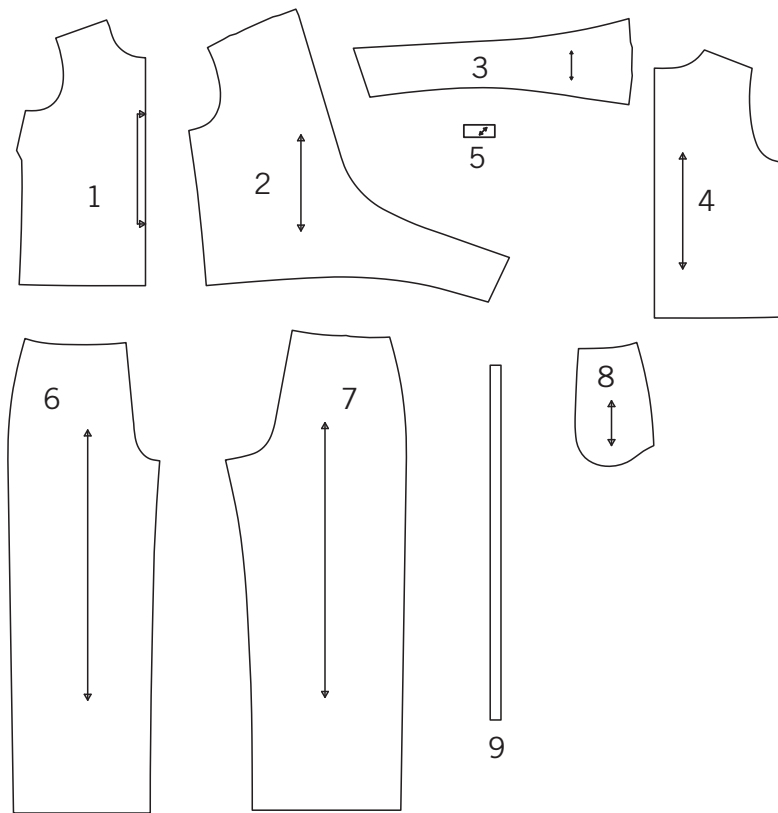
NEW LOOK® N6662

www.simplicity.com info@simplicity.com 1-888-588-2700

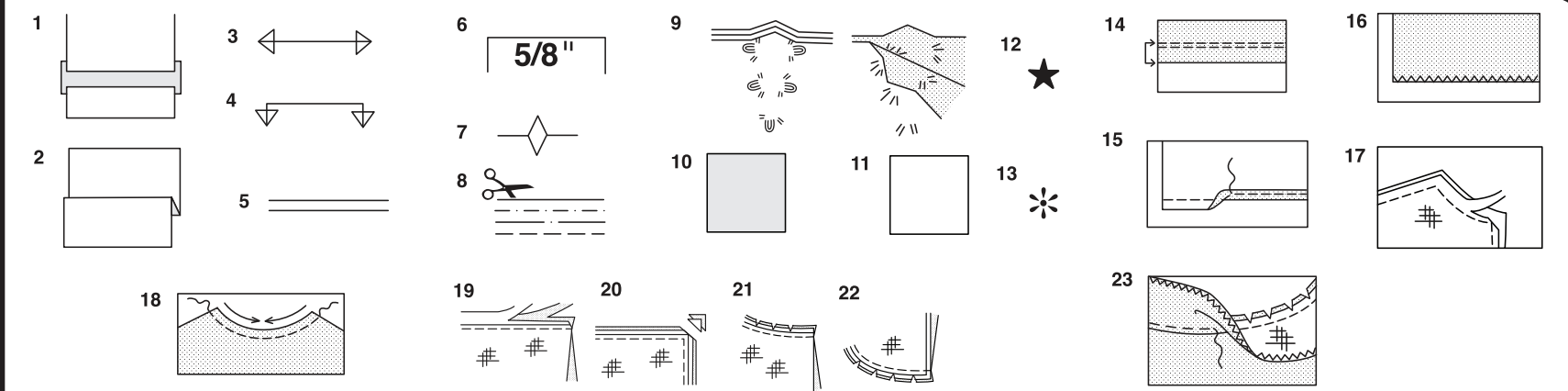
Thank you for purchasing this New Look pattern. We made every effort to provide you with a high quality product. Gracias por haber comprado este patrón de New Look. Hemos hecho todos los esfuerzos para ofrecerle un producto de alta calidad.



9 pieces given



- 1-FRONT -A
- 2-FRONT OVERLAY -A
- 3-TIE END -A
- 4-BACK -A
- 5-LOOP -A
- 6-FRONT -B
- 7-BACK -B
- 8-POCKET -B
- 9-WAIST GUIDE -B



How To Use Your Multi Size Pattern

First Prepare Your Pattern

Select the pattern pieces according to the view you are making.

This pattern is made to body measurements with ease allowed for comfort and style. If your body measurements differ from those on the pattern envelope adjust the pieces before placing them on the fabric.

Check your back neck to waist and dress length, if necessary, alter the pattern. Lengthening and shortening lines are indicated.

1. **TO LENGTHEN** : Cut pattern between printed lines and place paper underneath. Spread pattern the required amount and pin to paper.
2. **TO SHORTEN** : Fold at the printed lines to form a pleat half the amount to be shortened, ie 1/2" (1.3cm) deep to shorten 1" (2.5cm).

Study Your Pattern Markings

3. **STRAIGHT GRAIN** : Place an even distance from selvage or a straight thread.
4. **FOLD** : Place on fold of fabric.
5. **LENGTHENING AND SHORTENING LINES.**
6. **SEAM ALLOWANCE** : 5/8" (1.5cm) unless otherwise stated.
7. **NOTCHES** : Match notches.
8. **CUTTING LINES** : Multi patterns have different cutting lines for different sizes.
9. **TAILOR-TACKS** : With double thread make two loose stitches forming loop through fabric layers and pattern leaving long ends. Cut loop to remove pattern. Snip thread between fabric layers. Leave tufts.

Cutting Layouts

Cutting Directions

FOR FOLDED AND DOUBLE LAYER FABRIC - Place fabric with right side inside and pin pattern on wrong side of fabric.

FOR SINGLE LAYER - Pin pattern on right side of fabric. NOTE: Pattern pieces may interlock more closely for smaller sizes. Cut notches out from cutting line.

BEFORE removing pattern from fabric, transfer all pattern markings using tailor tacks or dressmaking tracing paper.

10. **KEY:** pattern printed side down
11. **KEY:** pattern printed side up
12. **KEY:** Cut out all pieces except pieces that extend beyond folded fabric, then open out fabric and on RIGHT side of fabric, cut in positions as shown.
13. **KEY:** For with and without nap layouts ensure fabric is placed with nap or design running in same direction.

Before pinning to fabric, press tissue pattern with a warm dry iron to remove creases.

Sewing Directions

Fabric Key	Right Side	Wrong Side	Interfacing	Lining
	→	←	⊕	⊖

Sew garment following **Sewing Directions.**

PN or machine-baste seams matching notches.

STITCH 5/8" (1.5cm) seams unless otherwise stated.

PRESS seams open unless otherwise indicated, clipping when necessary so seams will lie flat.

14. **EASE-STITCH** or **GATHER** - Loosen needle tension slightly. With RIGHT side up, stitch 5/8" (1.5cm) from cut edge using a long stitch. Stitch again 1/4" (6mm) away in the seam allowance.

EDGE FINISH - Neaten raw edges of seams, hems and facings using one of the following methods.

15. Stitch 1/4" (6mm) from edge, turn under along stitching and stitch.
16. Zig-zag or overlock raw edges.

17. **INTERFACING** — Pin interfacing to WRONG side of fabric. Cut across corners that will be enclosed with seams. Machine-baste 1/2" (1.3cm) from cut edge. (Shown only on first illustration). Trim interfacing close to machine-basting. For FUSIBLE interfacing, follow manufacturer's directions.

18. **STAY-STITCH** —Stitch 1/2" (1.3cm) from cut edge, in direction of arrows: (Shown only in the first illustration).

LAYERING — Trim seam allowance in layers.

19. Layer enclosed seams
20. Trim corners
21. Clip inner curves
22. Notch outer curves

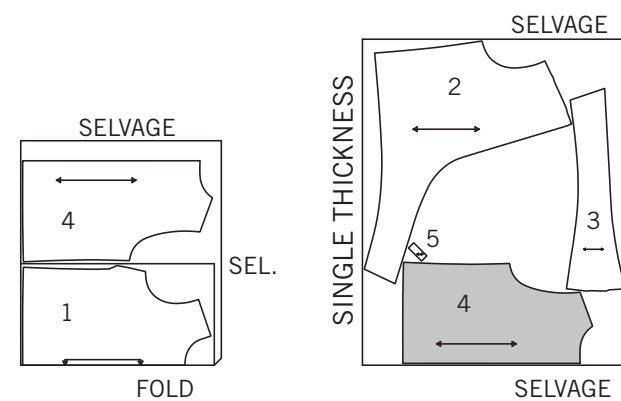
23. **UNDERSTITCH** —Press facing away from garment; press seam toward facing. Facing side up, understitch close to seam through facing and seam allowances.

Cutting Layouts

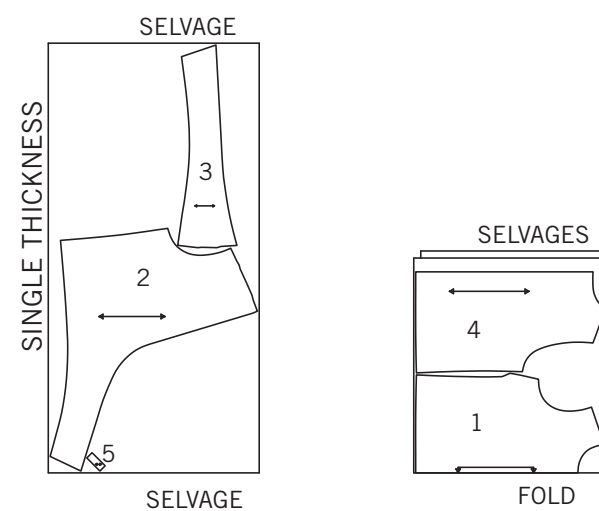
A TOP

USE PIECES 1 2 3 4 5

1A 44" 45" (115CM)
WITH NAP



1B 58" 60" (150CM)
WITH NAP

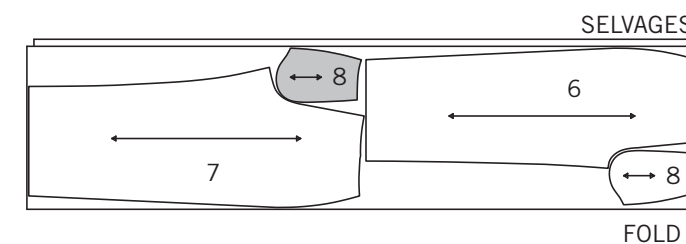


PANTS

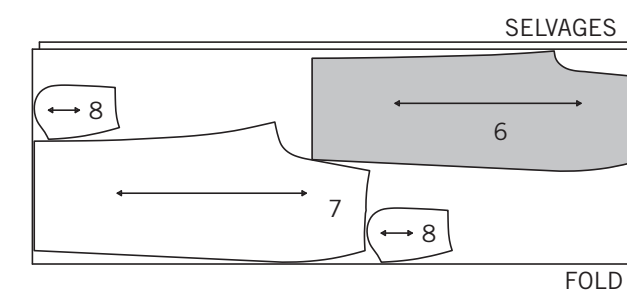
USE PIECES 6 7 8

CUT ONE OF PIECE 9 FROM TWILL TAPE

2A 44" 45" (115CM)
WITH NAP



2B 58" 60" (150CM)
WITH NAP



Español

A BLUSA

USE LAS PIEZAS 1 2 3 4 5

1A 44" 45" (115CM)
CON PELUSA

1B 58" 60" (150CM)
CON PELUSA

PANTALONES

USE LAS PIEZAS 6 7 8

CORTAR UNO DE LA PIEZA 9 EN GALON ASARGADO

2A 44" 45" (115CM)
CON PELUSA

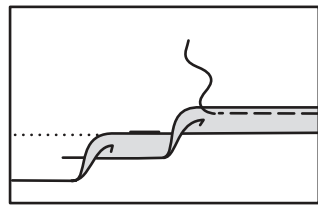
2B 58" 60" (150CM)
CON PELUSA

SELVAGE (S) = ORILLAS

FOLD= DOBLEZ

SINGLE THICKNESS= ESPESOR DOBLE

SEL. ORILLA



NARROW HEM

Sewing methods shown in *ITALICS* are defined below:

NARROW HEM - Press under hem where indicated. To form hem, tuck under raw edge to meet crease; press. Stitch hem close to inner pressed edge.

PATTERN PIECES WILL BE IDENTIFIED BY NUMBERS THE FIRST TIME THEY ARE USED.

STITCH SEAMS WITH RIGHT SIDES TOGETHER UNLESS OTHERWISE STATED.

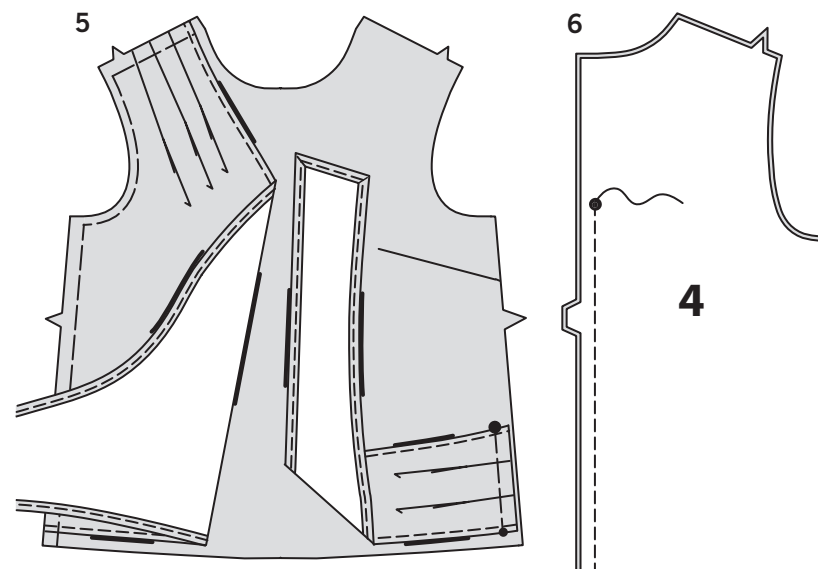
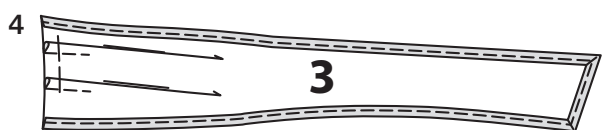
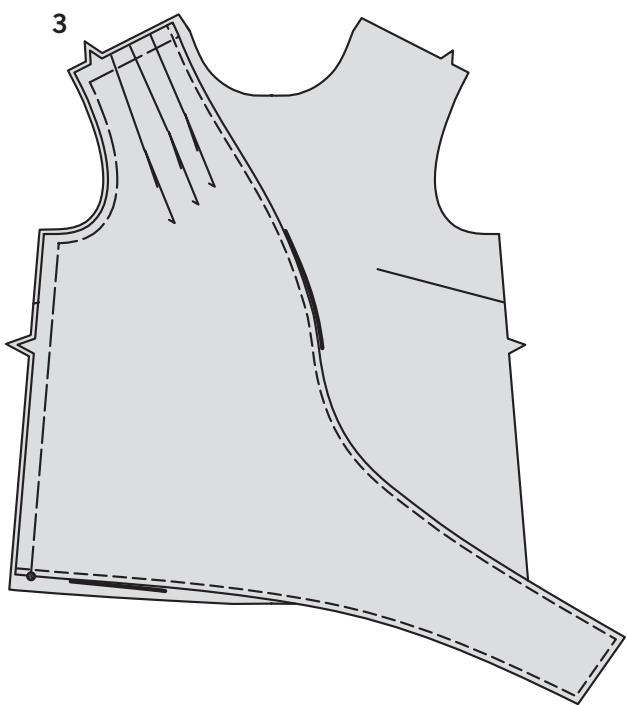
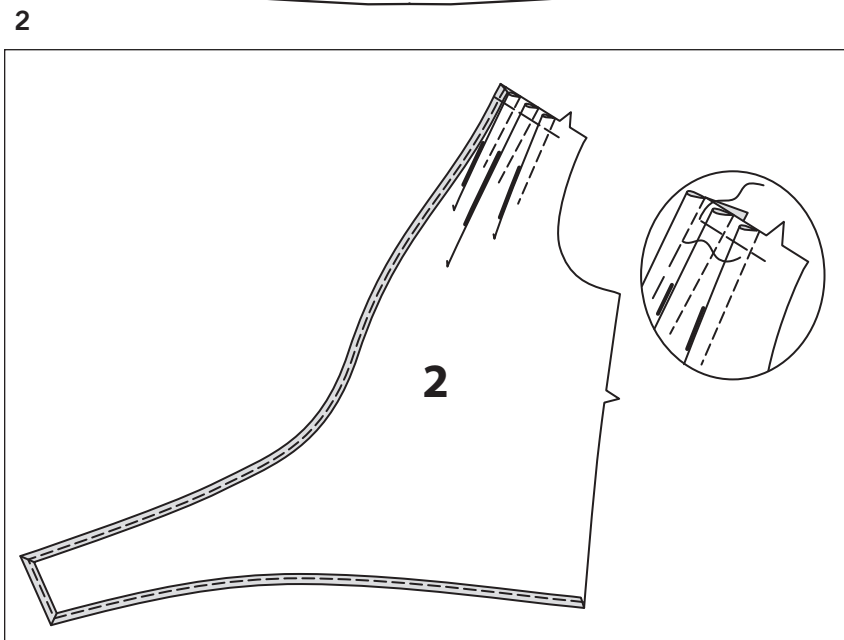
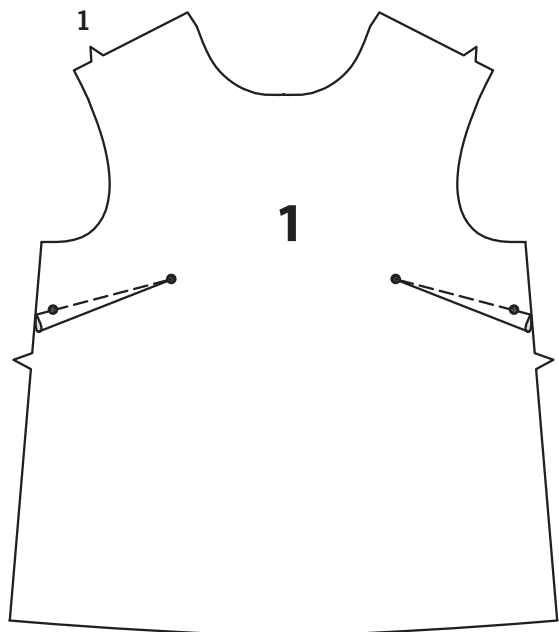
TOP A

1. To make darts in front (1), with **RIGHT** sides together, bring broken lines together, matching small dots. Stitch along broken line from wide end to point. Press darts down.

2. To make pleats in front overlay (2), on **INSIDE**, bring broken lines together. Stitch along broken lines. Press pleats toward center front. Baste. **NARROW HEM** unmarked edges of overlay. Do not hem armhole edges.

3. On **OUTSIDE**, pin **WRONG** side of overlay to **RIGHT** side of front matching markings. Baste raw edges together. Tip: Pin loose end of overlay out of the way.

4. Make pleats in tie end (3) in same manner as for overlay. Press pleats up. Baste. **NARROW HEM** unpleated end and long edges of tie end.



5. On **OUTSIDE**, pin **WRONG** side of tie end to **RIGHT** side of front matching small and large dots. Baste raw edge. Tip: Pin loose end of tie out of the way.

6. With **RIGHT** sides together stitch center back seam of back (4) sections from lower edge to large dot. Back-stitch at large dot to reinforce seam.

7. Press under 5/8" (1.5cm) on back opening edges. Press under 1/4" (6mm) on raw edge. Stitch, squaring stitching below opening.

8. Fold loop (5) in half, lengthwise, with **RIGHT** sides together. Stitch a scant 1/4" (6mm) from fold edge, stretching loop while stitching. With a needle, attach a strong thread to one end of loop.

9. Draw needle eye forward, through fold, turning loop **RIGHT** side out.

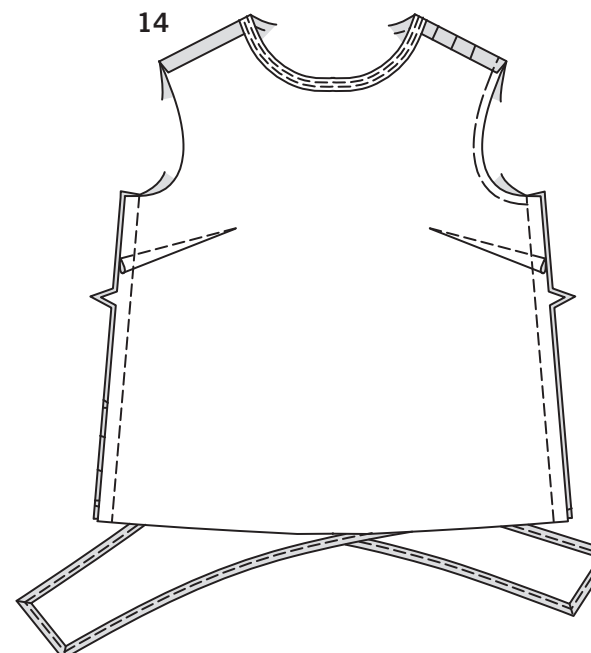
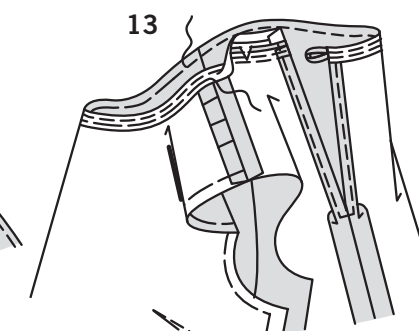
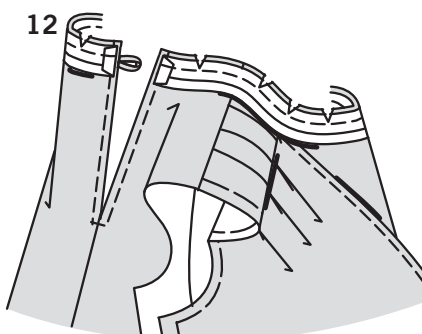
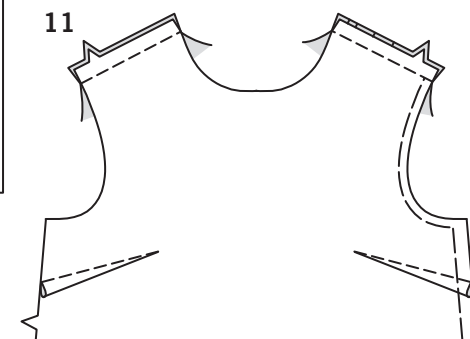
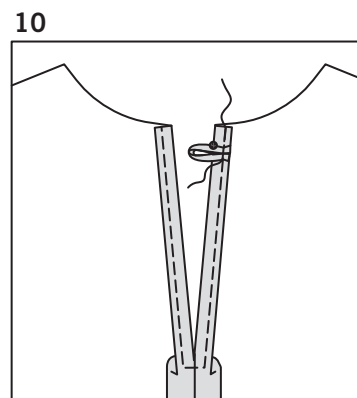
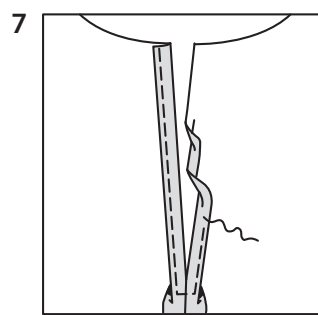
10. On **INSIDE**, pin loop to **LEFT** back opening edge, placing loop below small dot, having raw edges even with hem as shown. Stitch ends of loop in place connecting with previous hem stitching.

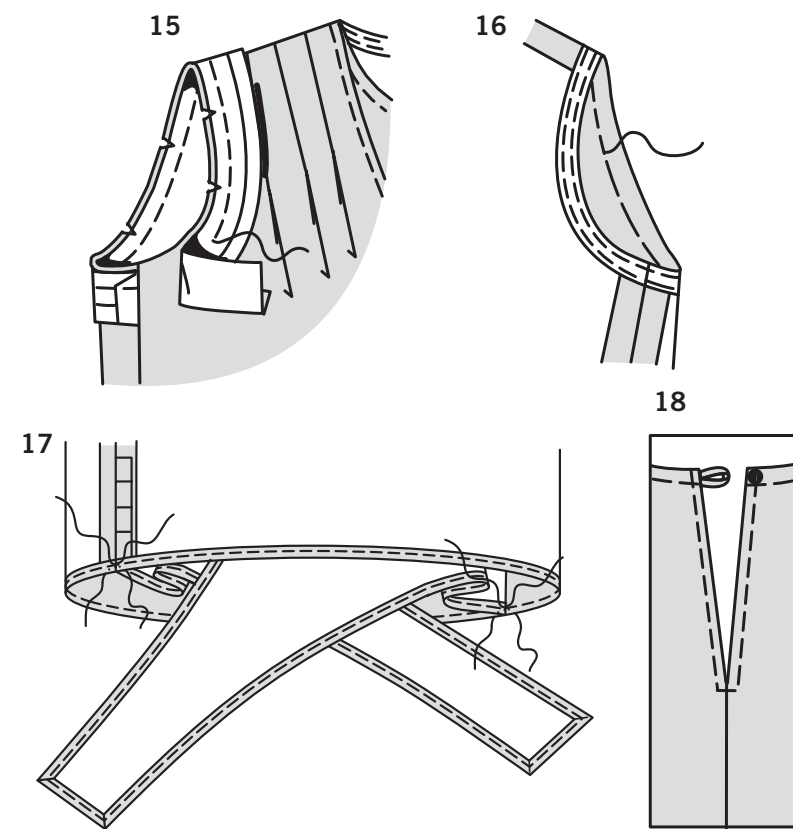
11. With **RIGHT** sides together stitch front to back at shoulder seams.

12. Open out one edge of single fold bias tape. With **RIGHT** sides together, pin tape to neck edge having raw edges even, turning under ends at back opening edges. Stitch in 3/8" (1cm) seam. Trim seam; clip curves.

13. **UNDERSTITCH** tape. Turn tape to **INSIDE**. Press. Baste close to inner edge of tape. On **OUTSIDE**, top-stitch as basted.

14. With **RIGHT** sides together stitch front to back at side seams, being careful not to catch in loose ends of front overlay and tie.





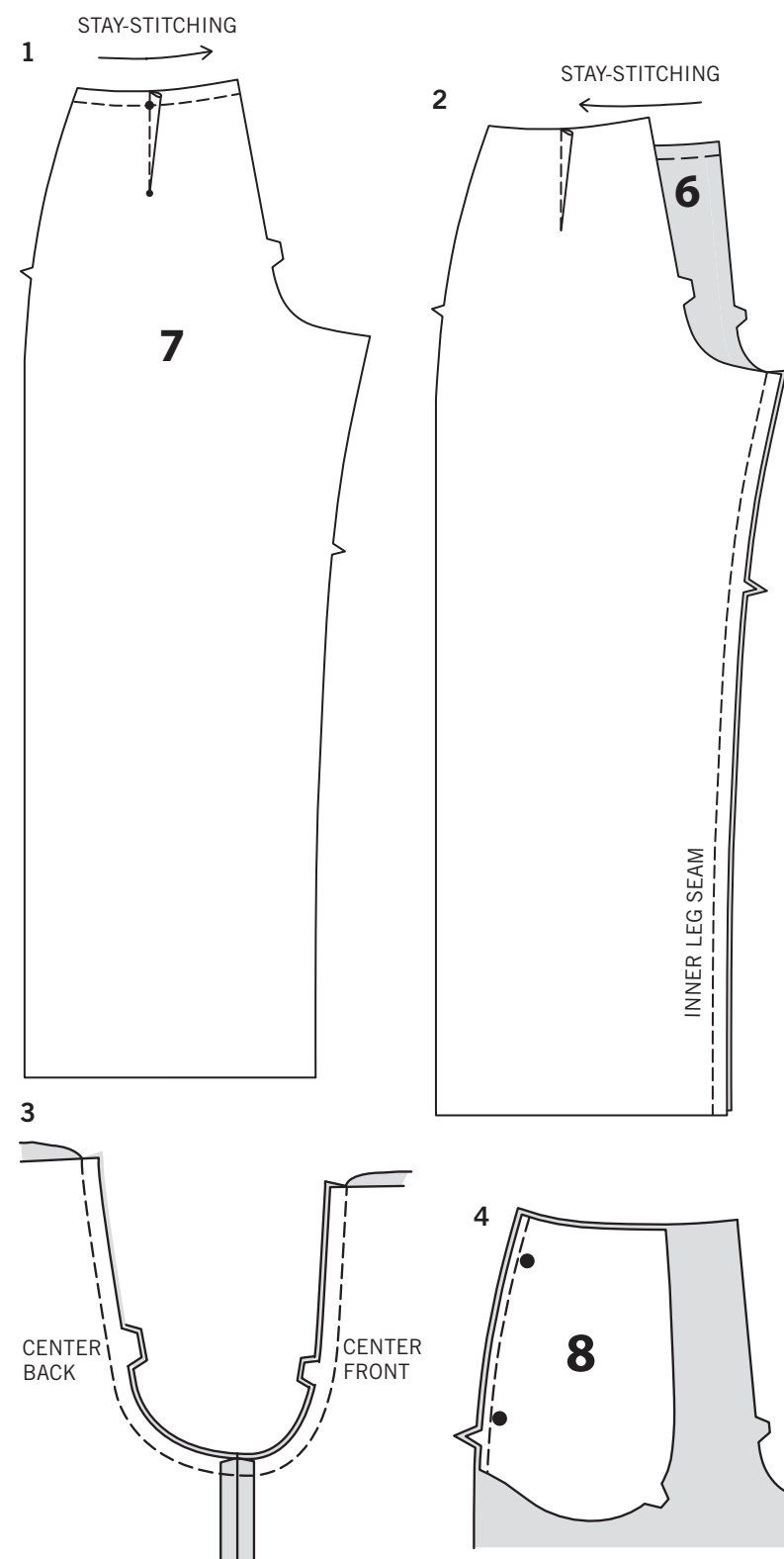
15. Open out one edge of single fold bias tape. With RIGHT sides together, pin tape to armhole edge having raw edges even, turning under and lapping one end at side seam. Stitch in 3/8" (1cm) seam. Trim seam; clip curves.

16. UNDERSTITCH tape. Turn tape to INSIDE. Press. Baste close to inner edge of tape. On OUTSIDE, top-stitch as basted.

17. NARROW HEM lower edge of top, breaking stitching at side seams for ties.

18. Bring back opening edges together. Sew button under loop, as shown.

PANTS B

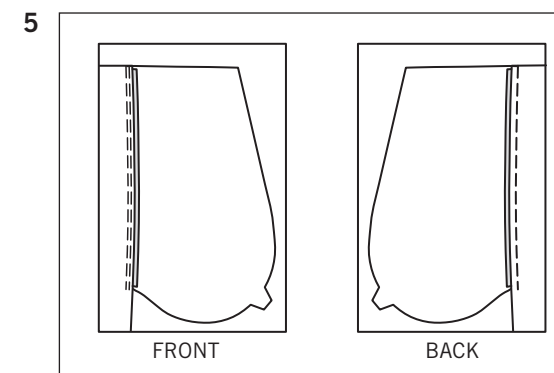


1. STAY-STITCH upper edge of back (7). To make darts in back, with RIGHT sides together, bring broken lines together, matching small dots. Stitch along broken line from wide end to point. Press darts toward center back.

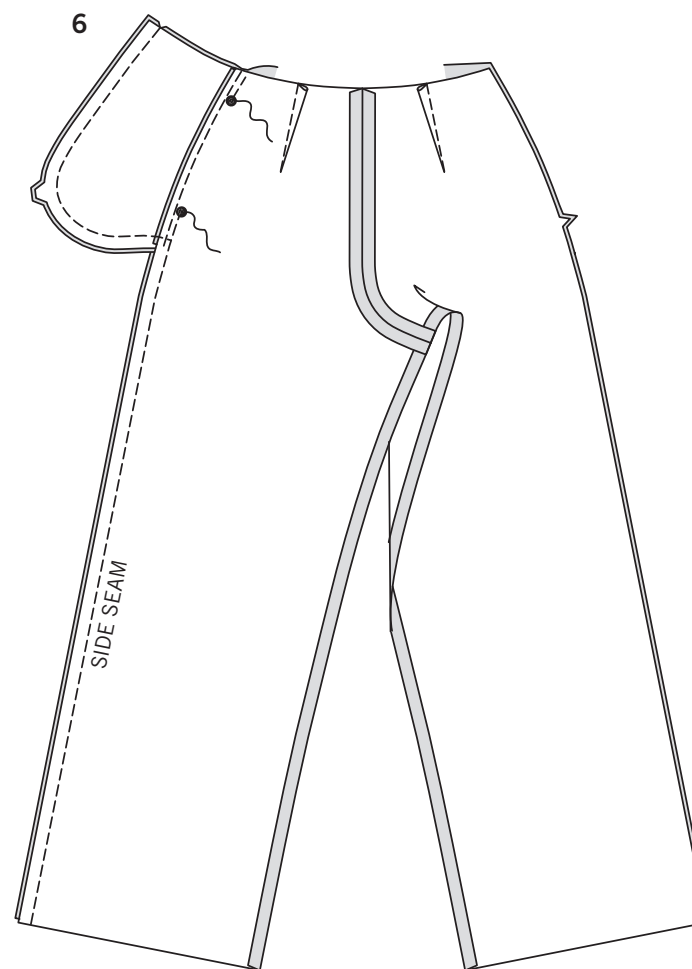
2. STAY-STITCH upper edge of front (6) in same manner as back. Stitch front to back at inner leg seams.

3. With RIGHT sides together, pin center seam, matching inner leg seams and notches. Stitch. To reinforce seam, stitch again over first stitching.

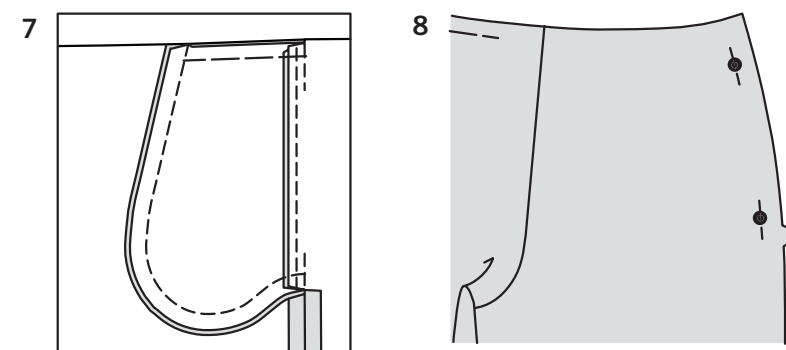
4. Apply pocket sections to RIGHT side edges of front and back, as follows: With RIGHT sides together, pin each pocket (8) sections to pants, matching large dots and having raw edges even. Stitch in a 3/8" (1cm) seam.



5. Press seam toward pocket, pressing pocket out. **UNDERSTITCH** front pocket.

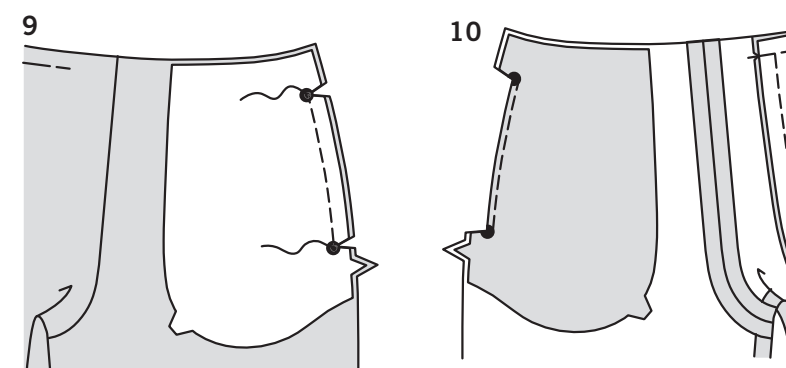


6. Pin front to back at RIGHT side seam, matching large dots. Stitch RIGHT side seam, leaving an opening between large dots, back-stitching at large dots to reinforce seam. Stitch pocket edges together from side seam to upper edge.



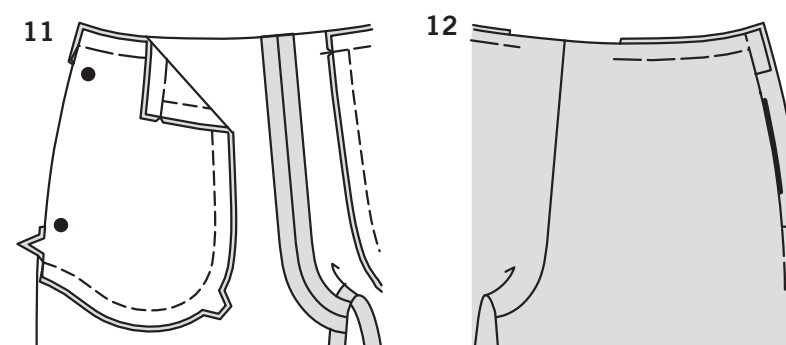
7. Clip pants back seam allowance below pocket. Press seam open below clip. Press pocket toward front. Baste upper edge of pocket to front, as shown.

8. Apply pocket sections to LEFT side edges of front and back, as follows: Using fine stitches, stitch outer edges of front along seam line for 1" (2.5cm) on either side of large dots.



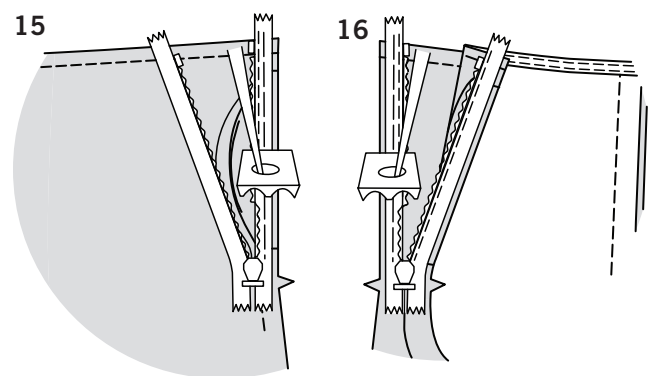
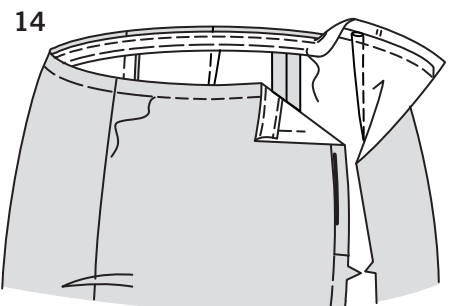
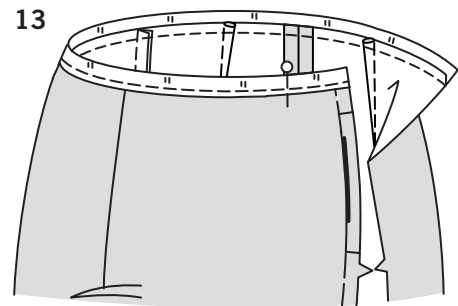
9. With RIGHT sides together, pin pocket to LEFT side edge of pants front, matching large dots and having raw edges even. Stitch seam between large dots, back-stitching at large dots to reinforce. Clip seam to stitching at large dots, being careful not to cut through stitching.

10. UNDERSTITCH front pocket between large dots, being careful not to stitch beyond large dots. Turn pocket to INSIDE, turning out seam allowances above and below clip.



11. With RIGHT sides together, pin remaining pocket section to LEFT pocket, matching large dots, and having raw edges even. Stitch pockets together along side and lower edges. Baste upper edges of pocket together.

12. On OUTSIDE, baste raw edges of front and pocket together along upper and side edges.



- 13.** Cut a piece of twill tape the length of waist guide (9). On **OUTSIDE**, pin lower edge of tape to pants along stay-stitching, having raw edges even. Stitch along inner edge of tape.

- 14.** Turn tape to **INSIDE**; press. Baste close to inner edge of tape. On **OUTSIDE**, stitch as basted. Remove basting.

NOTE: *Stitch the invisible zipper using an invisible zipper foot. Before you begin, be sure to line up your needle with the center of the invisible zipper foot or you may break your needle. When the coils are to the LEFT of the raw edge use the LEFT groove and when the coils are to the RIGHT of the raw edge use the RIGHT groove.*

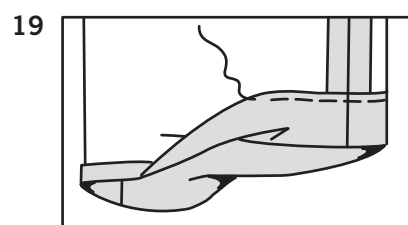
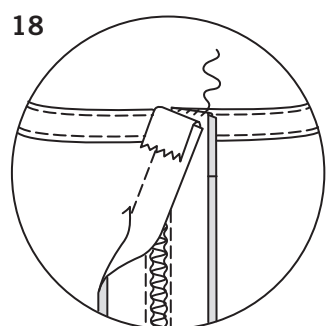
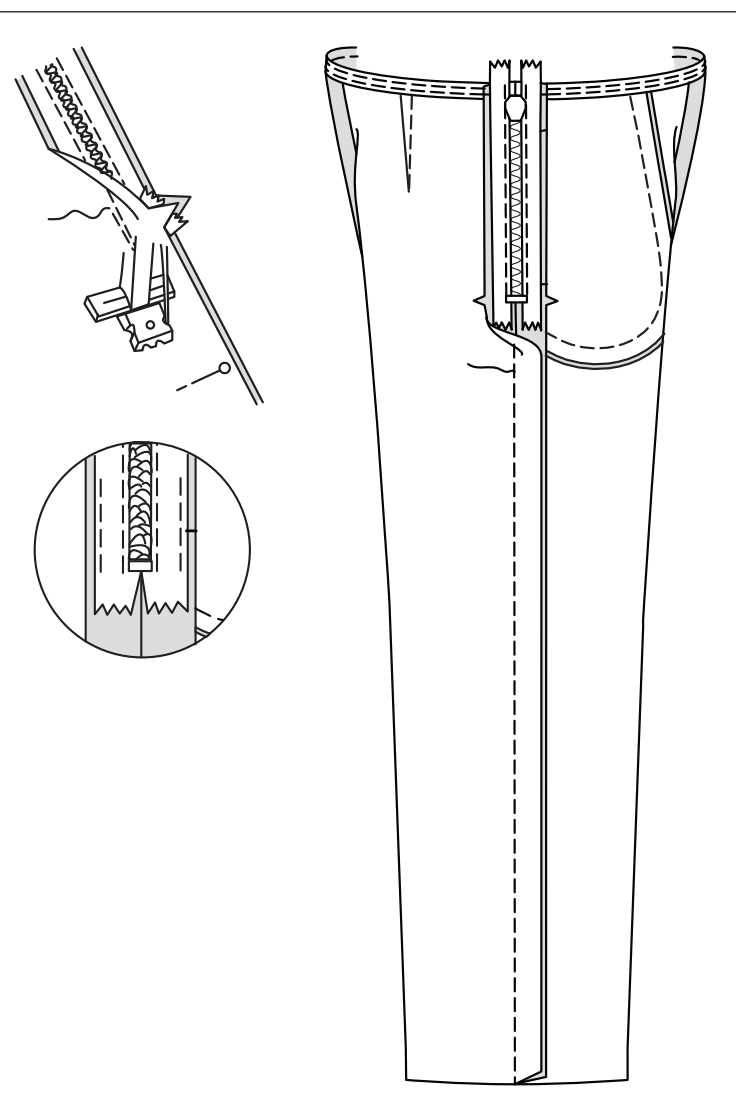
- 15.** Open the zipper and press the tape flat on the **WRONG** side unrolling the coils. Do not press the coils. (Use a low iron setting.) On **OUTSIDE**, pin **LEFT** side of the zipper face down on the **LEFT** front opening. Have the coil along the seam line, the tape within the seam allowance and the top stop slightly below upper edge, as shown. Hand-baste along center of the tape. Position zipper foot at the top of the zipper with **LEFT** groove of the foot over coil. Stitch along tape to notch, being careful not to catch in opening of pocket.

- 16.** Pin the remaining half of the zipper to the **LEFT** back opening in same manner. Make sure upper edges of the pants are even. Hand-baste along the center of the tape. Position zipper foot at the top of the zipper with **RIGHT** groove over the coil. Stitch along tape to notch, back-stitching to reinforce.

- 17.** Close zipper and check that it is invisible from the **OUTSIDE**. Pull the free ends of the zipper tape away from the seam allowance. Pin remaining **LEFT** side seam together below zipper. Position zipper foot all the way to the **LEFT** so the needle goes down through the outer notch of the foot. Start stitching seam 1/4" (6mm) above lowest stitch and slightly to the **LEFT**. Stitch seam for about 3" (7.5cm). Stitch remainder of seam using your regular presser foot. If you prefer, open out each seam allowance at the end of zipper and stitch tape to seam allowance.

- 18.** Turn upper end of zipper tape over seam allowance. Slip-stitch as shown.

- 19.** Press up hem on lower edge of pants. Mark depth of hem; trim evenly. Press under 1/4" (6mm) on raw edge. Stitch close to inner pressed edge.



BLUSA A

- Para hacer las pinzas en el frente (1), **DERECHO CON DERECHO**, lleve juntas las líneas entrecortadas, casando los puntos pequeños. Cosa a lo largo de la línea entrecortada, desde el extremo ancho hasta la punta. Planche las pinzas hacia abajo.
- Para hacer los pliegues en la parte superior frontal (2), en el **INTERIOR**, lleve juntas las líneas entrecortadas. Cosa a lo largo de las líneas entrecortadas. Planche los pliegues hacia el frente central. Hilvane. Hacer un **DOBLADILLO ANGOSTO** a los bordes sin marcas de la parte superior. No haga el dobladillo a los bordes de la sisa.
- En **EXTERIOR**, sujete con alfileres el **REVES** de la parte superior, al lado **DERECHO** frontal casando las marcas. Hilvane conjuntamente los bordes no terminados.
Consejo: Sujete con alfileres el extremo holgado de la parte superior aparte.
- Haga los pliegues al extremo del lazo (3), de la misma manera que para la parte superior. Planche los pliegues hacia arriba. Hilvane. Hacer un **DOBLADILLO ANGOSTO** a los bordes del extremo sin pliegues y el largo del lazo.
- En el **EXTERIOR**, sujete con alfileres el **REVES** del lazo, al lado **DERECHO** del frente y casando los puntos pequeños y grandes. Hilvane el borde no terminado.
Consejo: Sujete con alfileres el extremo holgado de la parte superior aparte.
- DERECHO CON DERECHO**, cosa la costura trasera central de las secciones traseras (4), desde el borde inferior hasta el punto grande. Retroceda la puntada y cosa en el punto grande, para reforzar la costura.
- Planche un doblez de 5/8" (1.5cm), sobre los bordes abiertos traseros. Planche un doblez de 1/4" (6mm) sobre el borde no terminado. Cosa, girando la puntada por debajo de la abertura.
- DERECHO CON DERECHO**, doble la presilla (5) por la mitad y a lo largo. Cosa a escasos 1/4" (6mm) del borde doblado, estirando la presilla mientras la está cosiendo. Con la aguja, inserte un hilo resistente en un extremo de la presilla.
- Retire la aguja con el ojo hacia adelante, a través del doblez, volteando la presilla al lado **DERECHO**.
- En el **INTERIOR**, sujete con alfileres la presilla, al borde abierto trasero **IZQUIERDO**, colocando la presilla por debajo del punto pequeño, emparejando los bordes no terminados con el dobladillo, tal como se muestra. Cosa los extremos de la presilla en su lugar, uniéndola con las puntadas previas del dobladillo.
- DERECHO CON DERECHO**, cosa el frente a la espalda en las costuras de los hombros.
- Abra un borde de la cinta sencilla de bias. **DERECHO CON DERECHO**, sujete con alfileres la cinta al borde del escote y emparejando los bordes no terminados, volteando un doblez a los extremos en los bordes abiertos traseros. Cosa en una costura de 3/8" (1cm). Recorte la costura; haga cortes a lo largo de las curvas.
- HAGA PUNTADA OCULTA** a la cinta. Voltee la cinta al **INTERIOR**. Planche. Hilvane cerca del borde interior de la cinta. En el **EXTERIOR**, haga puntada de adorno como hilvanado.
- DERECHO CON DERECHO**, cosa el frente a la espalda en las costuras laterales, teniendo cuidado de no agarrar los extremos holgados de la parte superior frontal y del lazo.
- Abra un borde de la cinta sencilla de bias. **DERECHO CON DERECHO**, sujete con alfileres la cinta al borde de la sisa, emparejando los bordes no terminados, volteando un doblez y cruzando un extremo en la costura lateral. Cosa en una costura de 3/8" (1cm). Recorte la costura; haga cortes a lo largo de las curvas.
- HAGA PUNTADA OCULTA** a la cinta. Voltee la cinta al **INTERIOR**. Planche. Hilvane cerca del borde interior de la cinta. En el **EXTERIOR**, haga puntada de adorno como hilvanado.
- Hacer un **DOBLADILLO ANGOSTO** al borde inferior de la blusa, deteniendo la puntada en las costuras laterales para los lazos.
- Lleve juntos los bordes abiertos traseros. Cosa el botón debajo de la presilla, como se muestra.

PANTALONES B

- HAGA PUNTADA DE SOSTEN** al borde superior de la parte trasera (7). Para hacer las pinzas en la parte trasera, **DERECHO CON DERECHO**, lleve juntos las líneas entrecortadas, casando los puntos pequeños. Cosa a lo largo de la línea entrecortada, desde el extremo ancho hasta la punta. Planche las pinzas hacia la parte trasera central.
- HAGA PUNTADA DE SOSTEN** al borde superior del frente (6), de la misma manera que para la parte trasera. Cosa el frente a la parte trasera, en las costuras interiores de las piernas.
- DERECHO CON DERECHO**, sujete con alfileres la costura central, casando las costuras interiores de la pierna y las muescas. Cosa. Para reforzar la costura, cosa de nuevo sobre la puntada previa.

- Aplique las secciones del bolsillo, a los bordes laterales **DERECHOS** del frente y de la parte trasera, como sigue: **DERECHO CON DERECHO**, sujete con alfileres cada sección del bolsillo (8) a los pantalones, casando los puntos grandes y emparejando los bordes no terminados. Cosa en una costura de 3/8" (1cm).
- Planche la costura hacia el bolsillo y el bolsillo hacia afuera. **HAGA PUNTADA OCULTA** al bolsillo frontal.
- Sujete con alfileres el frente a la parte trasera, en la costura lateral **DERECHA**, casando los puntos grandes. Cosa la costura lateral **DERECHA**, dejando una abertura entre los puntos grandes, retrocediendo la puntada y cosiendo en los puntos grandes, para reforzar la costura. Cosa juntos los bordes del bolsillo, desde la costura lateral hasta el borde superior.
- Corte el margen de la costura trasera de los pantalones por debajo del bolsillo. Planche la costura abierta por debajo del corte. Planche el bolsillo hacia el frente. Hilvane el borde superior del bolsillo al frente, como se muestra.
- Aplique las secciones del bolsillo, a los bordes lateral **IZQUIERDO** del frente y de la parte trasera, como sigue: Usando puntadas finas, cosa los bordes exteriores del frente a lo largo de la línea de la costura, en 1" (2.5cm) a cada lado de los puntos grandes.
- DERECHO CON DERECHO**, sujete con alfileres el bolsillo al borde lateral **IZQUIERDO** del frente de los pantalones, casando los puntos grandes y emparejando los bordes no terminados. Cosa la costura entre los puntos grandes, retrocediendo la puntada y cosiendo en los puntos grandes, para reforzar. Corte la costura hasta la puntada en los puntos grandes, teniendo cuidado de no cortar a través de la costura.
- HAGA PUNTADA OCULTA** al bolsillo frontal entre los puntos grandes, teniendo cuidado de no coser más allá de los puntos grandes. Voltee el bolsillo al **INTERIOR**, volteando los márgenes de la costura, por encima y por debajo del corte.
- DERECHO CON DERECHO**, Sujete con alfileres la sección restante del bolsillo al bolsillo **IZQUIERDO**, casando los puntos grandes y emparejando los bordes no terminados. Cosa juntos los bolsillos, a lo largo de los bordes lateral e inferior. Hilvane junto el borde superior del bolsillo.
- En el **EXTERIOR**, hilvane conjuntamente los bordes no terminados del frente y del bolsillo, a lo largo de los bordes superior y lateral.
- Corte un pedazo de galón, de la longitud de la guía de la cintura (9). En el **EXTERIOR**, sujete con alfileres el borde inferior de la cinta a los pantalones, a lo largo de la puntada de sostén, emparejando los bordes no terminados. Cosa a lo largo del borde interior de la cinta.
- Voltee la cinta al **INTERIOR**; planche. Hilvane cerca del borde interior de la cinta. En el **EXTERIOR**, cosa como hilvanado. Retire el hilvanado.

NOTA: *Cosa la cremallera invisible, mediante el uso de un pie para cremallera invisible. Antes de comenzar, asegúrese de alinear la aguja arriba con el centro del pie para cremallera invisible, o podrá romper la aguja. Cuando las bobinas están a la IZQUIERDA del borde no terminado, use la ranura IZQUIERDA y cuando las bobinas están a la DERECHA del borde no terminado, use la ranura DERECHA.*

- Abra la cinta de la cremallera y pláncchela plana, sobre el **REVES** desenrollando las bobinas. No planche las bobinas. (Use plancha tibia). En el **EXTERIOR**, sujete con alfileres el lado **IZQUIERDO** de la cremallera, con la cara hacia abajo, sobre la abertura frontal **IZQUIERDA**. Mantenga la bobina a lo largo de la línea de la costura, la cinta dentro del margen de la costura y la parte superior de la lengüeta, ligeramente por debajo del borde superior, como se muestra. Hilvane a mano a lo largo del centro de la cinta. Coloque el pie para cremallera en la parte superior de la cremallera, con la ranura **IZQUIERDA** del pie sobre la bobina. Cosa a lo largo de la cinta hasta la muesca, teniendo cuidado de no agarrar la abertura del bolsillo.
- Sujete con alfileres la mitad restante de la cremallera, a la abertura trasera **IZQUIERDA** de la misma manera. Asegúrese que los bordes superiores de los pantalones estén parejos. Hilvane a mano a lo largo del centro de la cinta. Coloque el pie para cremallera en la parte superior de la cremallera, con la ranura **DERECHA** del pie sobre la bobina. Cosa a lo largo de la cinta hasta la muesca, retrocediendo la puntada y cosiendo para reforzar.
- Cierre la cremallera y verifique que es invisible al **EXTERIOR**. Hale de los extremos libres de la cinta de la cremallera, a distancia del margen de la costura. Sujete con alfileres junta la restante costura lateral **IZQUIERDA**, por debajo de la cremallera. El pie para cremallera aparte a la **IZQUIERDA**, permite que la aguja baje a través de la muesca exterior del pie. Comience cosiendo la costura a 1/4" (6mm), por encima de la costura más baja y ligeramente a la **IZQUIERDA**. Cosa la costura por alrededor de 3" (7.5cm). Cosa el resto de la costura, usando un prénsatelas regular. Si lo prefiere, abra cada margen de la costura en el extremo de la cremallera y cosa, la cinta hasta el margen de la costura.
- Voltee el extremo superior de la cinta de la cremallera, sobre el margen de la costura. Haga puntada falsa como se muestra.
- Planche el dobladillo hacia arriba, sobre el borde inferior de los pantalones. Marque el ancho del dobladillo; recórtelo uniformemente. Planche un doblez a 1/4" (6mm) sobre el borde no terminado. Cosa cerca del borde doblado interior.