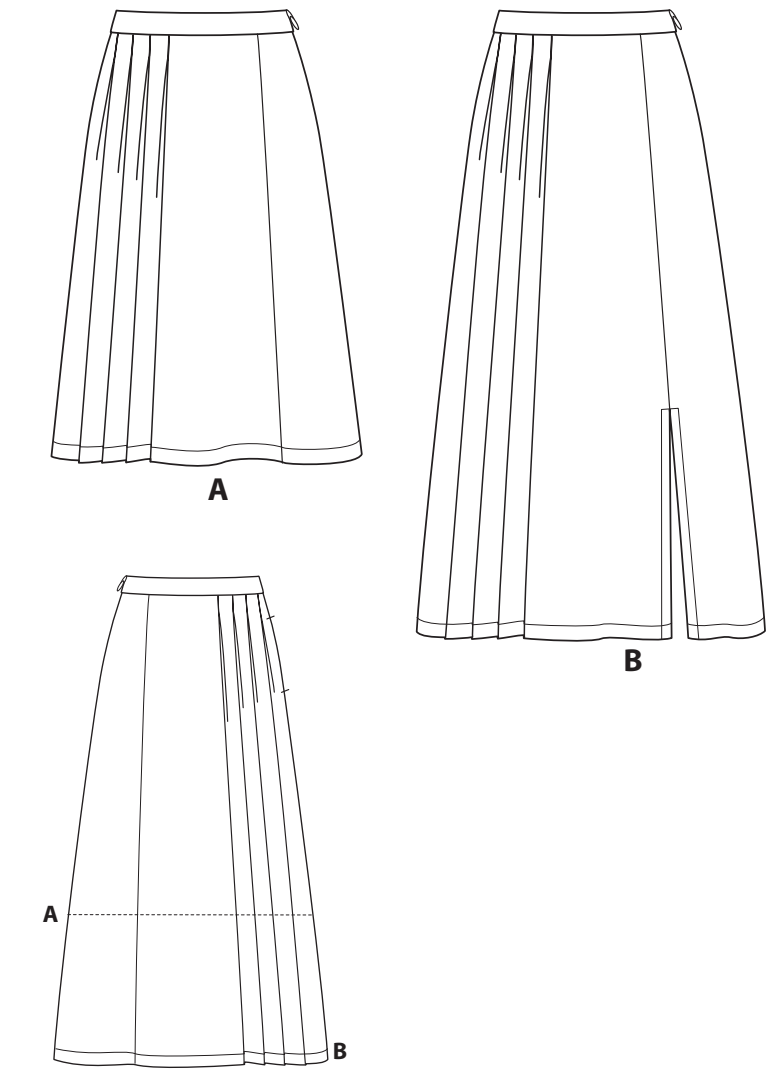
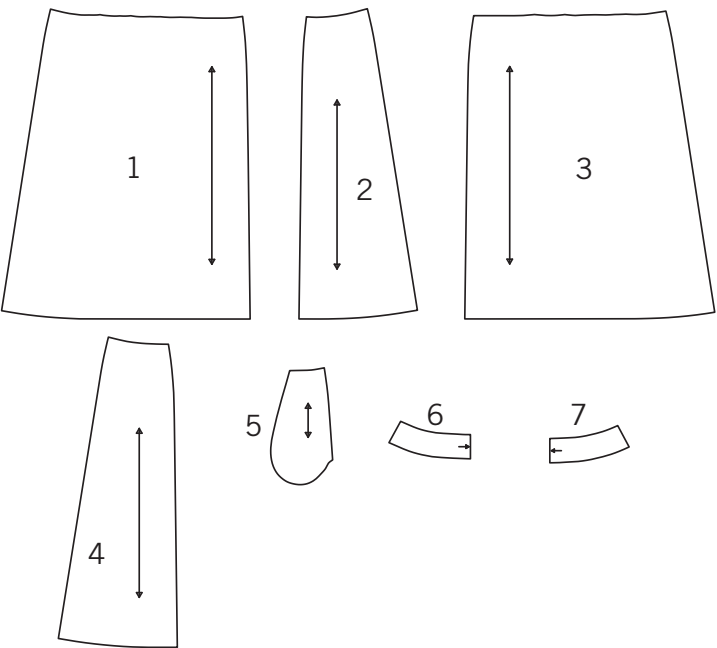


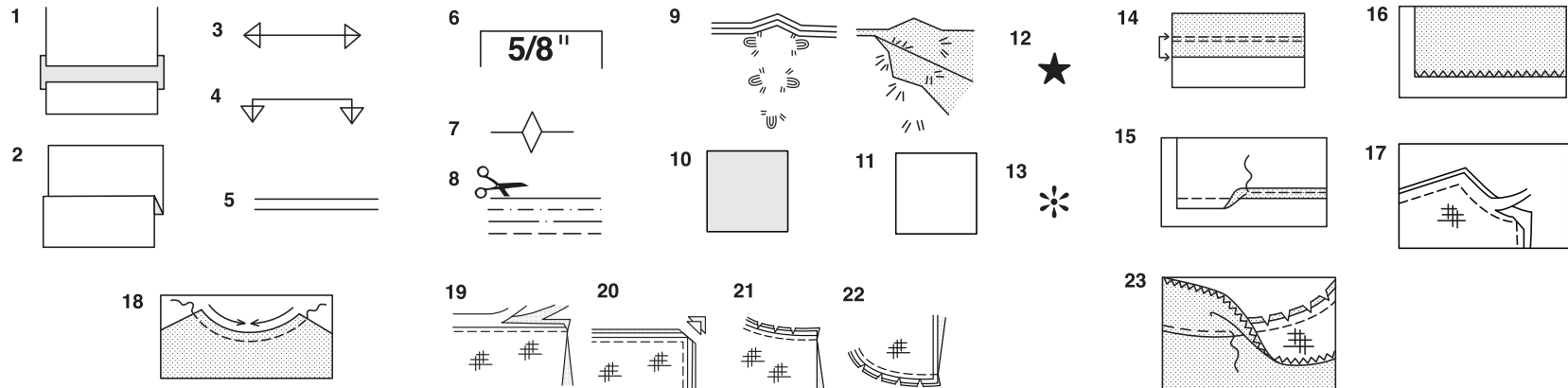
Merci d’avoir acheté ce patron de Simplicity.  
Nous avons déployé tous nos efforts pour vous offrir un produit de haute qualité.



7 PIÈCES DE PATRON



- 1-DEVANT DROIT -A,B
- 2-DEVANT GAUCHE -A,B
- 3-DOS DROIT -A,B
- 4-DOS GAUCHE -A,B
- 5-POCHE -A,B
- 6-CEINTURE DEVANT -A,B
- 7-CEINTURE DOS -A,B



Comment Utiliser Votre Patron  
Multi-Tailles

**D’abord Preparez Votre Patron**  
Choisissez les pièces de patron selon le modèle que vous voulez faire.

Ce patron est fait aux mesures du corps avec aisance prévue pour le confort et l’élégance. Si vos mesures diffèrent de celles indiquées sur l’enveloppe du patron, ajustez les pièces avant de les placer sur le tissu.

Vérifiez la mesure depuis la base du cou jusqu’à la taille et la longueur de la robe, au bes oin modifiez la pièce. Les lignes pour rallonger et raccourcir sont indiquées.

- 1. **POUR RALLONGER:** Coupez la pièce entre les lignes tracées et placez le papier au-dessous. Disposez la pièce et épinglez-la sur le patron.
- 2. **POUR RACCOURCIR:** Pliez le long des lignes tracées pour former un pli mesurant la moitié de la longueur à raccourcir, ex: 1.3cm de large pour raccourcir de 2.5.cm

Marques Du Patron

- 3. **DROIT FIL:** placez-le à une distance régulière de la lisière ou d’un droit fil.
- 4. **PLIURE:** placez-la sur la pliure du tissu.
- 5. **LIGNES POUR RALLONGER OU RACCOURCIR**
- 6. **VALEUR DE COUTURE:** de 5/8” (1.5cm) sauf indication contraire.
- 7. **CRANS:** superposez les crans.
- 8. **LIGNES DE COUPE:** les patrons multi-tailles ont différentes lignes de coupe pour différentes tailles.
- 9. **POINTS DE TAILLEUR:** Avec du fil double, faites deux points lâches de façon à former une bride traversant le tissu et le patron en laissant dépasser de longs bouts. Coupez la bride pour ôter le patron. Coupez le fil entre les épaisseurs de tissu. Lai ssez les bouts de fil.

Plans de Coupe

**Instructions Pour La Coupe**  
POUR LE TISSU PLIE OU EN DOUBLE EPAISSEUR - Placez le tissu endroit contre endroit et épinglez le patron sur l’envers du tissu.

POUR EPAISSEUR UNIQUE - Epinglez le patron sur l’endroit du tissu.

N.B. - Les pièces de patron doivent être disposées plus près les unes des autres pour le s petites tailles. Faites des entailles dans la ligne de coupe.

AVANT d’ôter le patron du tissu, reportez toutes les marques en faisant des points de tailleur ou en utilisant du papier-calque de couturière.

- 10. CODE: patron côté imprimé sur le dessus
- 11. CODE: patron côté imprimé sur le dessous
- 12. CODE: Coupez toutes les pièces sauf celles qui dépassent au-delà du tissu, puis ouvrez le tissu et sur l’ENDROIT du tissu, coupez dans les positions indiquées
- 13. CODE: Pour les plans de coupe avec ou sans sens assurez-vous que le tissu es t placé avec le sens ou les motifs dans la même direction.

Avant d’épingler la pièce de patron sur le tissu, repassez-la a sec avec un fer chaud pour oter les plis

Instructions De Couture

Code	Endroit	Envers	Entoilage	Doublure
------	---------	--------	-----------	----------

Cousez le vêtement en suivant les **Instructions de Couture.**

**EPINGLEZ** ou bâtissez les coutures en superposant les crans.

**PIQUEZ** en coutures de 5/8” (1.5cm) sauf indication contraire

**OUVREZ LES COUTURES AU FER**, sauf indication contraire, en crantant au besoin de façon que les coutures soient bien plates.

**14. POUR SOUTENIR ou FRONCER-** Relâchez légèrement la tension de l’aiguille. L’ENDROIT vers vous, piquez à longs points à 5/8” (1.5cm) du bord coupé. Repiquez à 1/4” (6mm) dans la valeur de couture.

**FINITON DU BORD** - Finissez les bords non finis des coutures, ourlets et parement ures en utilisant l’une des méthodes suivantes:

**15.** Piquez à 1/4” (6mm) du bord, rentrez le long de la piqûre et piquez.

**16.** Piquez les bords non finis à point zig-zag ou overlock.

**17. ENTOILAGE** - Epinglez l’entoilage sur l’ENVERS du tissu. Biaisiez les coins qui seront pris dans les coutures. Faites un bâti-machine à 1/2” (1.3cm) du bord coupé (paraissant seulement sur la première illustration). Recoupez l’entoilage tout près du bâti. Pour l’entoilage THERMOCOLLANT, suivez les indications du fabricant.

**18. PIQURE DE SOUTIEN** - Piquez à 1/2” (1.3cm) du bord coupé dans la direction des flèches (paraissant sur le premier croquis seulement).

**COUPE EN DEGRADE** - Recoupez les valeurs de couture en dégradé.

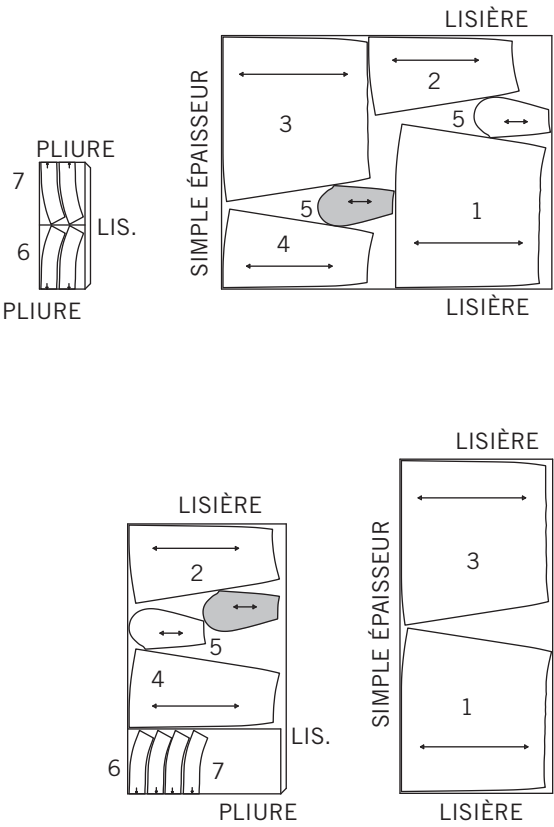
- 19. Recoupez les coutures fermées.
- 20. Biaisiez les coins
- 21. Crantez les angles
- 22. Crantez les courbes
- 23. **SOUS-PIQUEZ** - Repassez la parementure en dehors du vêtement; repassez la couture vers la parementure. Avec la parementure vers vous, sous-piquez tout près de la couture à travers la parementure et les valeurs de

Plans de Coupe

**A**  
UTILISEZ LES PIÈCES 1 2 3 4 5 6 7

44” 45” (115CM)  
AVEC SENS

58” 60” (150CM)  
AVEC SENS



A,B ENTOILAGE

UTILISEZ LES PIÈCES 6 7

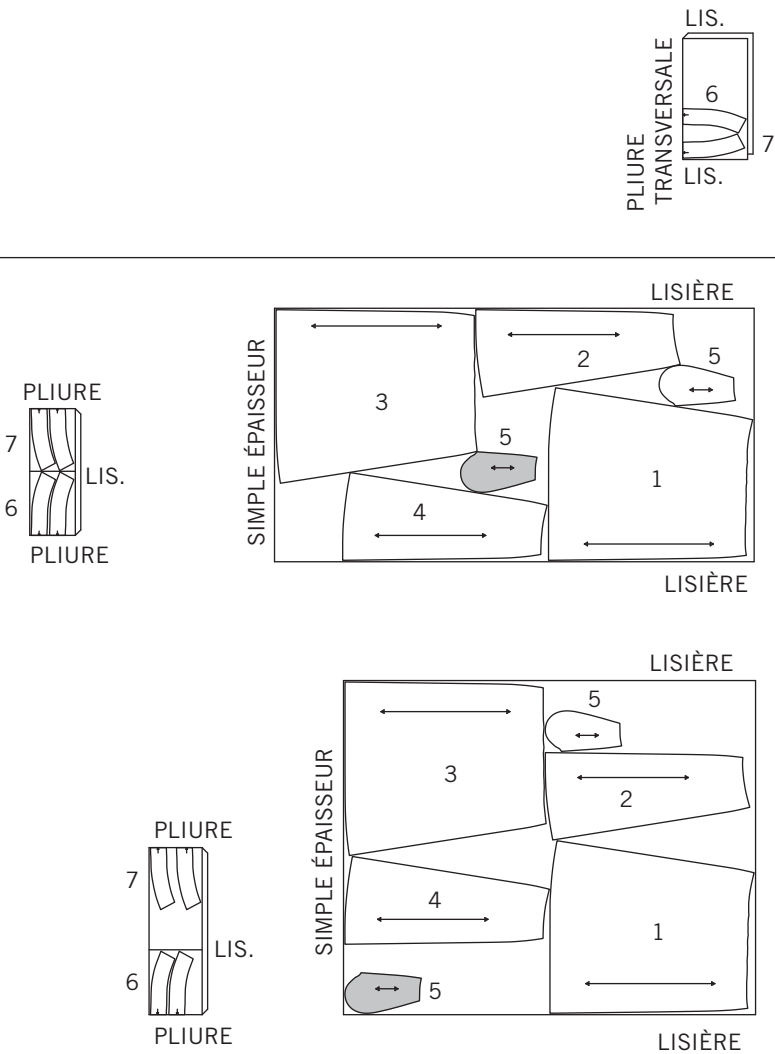
20" À 25" (51CM À 64CM)  
THERMOCOLLANT

B

UTILISEZ LES PIÈCES 1 2 3 4 5 6 7

44” 45” (115CM)  
AVEC SENS

58” 60” (150CM)  
AVEC SENS



LES PIÈCES DE PATRON SONT INDIQUÉES PAR NUMÉROS QUAND ELLES SONT UTILISÉES POUR LA PREMIÈRE FOIS.  
PIQUEZ LES COUTURES ENDROIT CONTRE ENDROIT SAUF INDICATION CONTRAIRE.

JUPE A, B

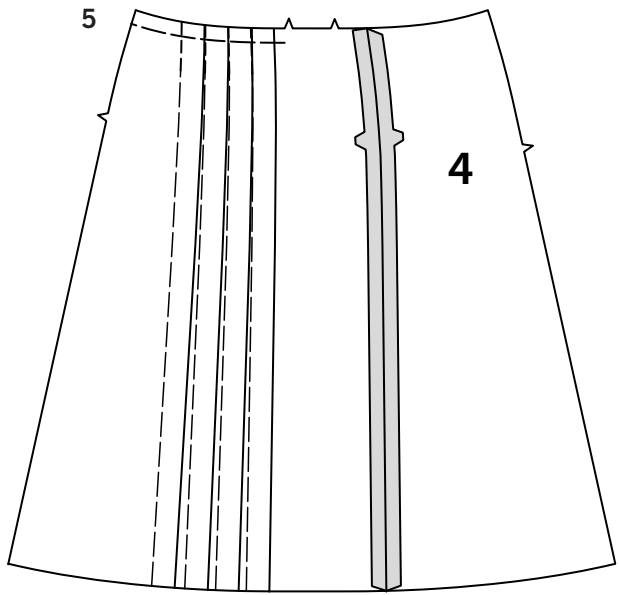
1. Pour former les plis sur l'ENVERS du devant droit (1), superposez les lignes continues et les lignes pointillées. Piquez sur les lignes pointillées au-dessus du petit pois. Bâissez le reste du pli au-dessous du petit pois. Pressez les plis vers le milieu. Bâissez le bord supérieur.

2. **POUR LE MODELE A** – Ayant ENDROIT CONTRE ENDROIT et les bords non finis au même niveau, épinglez le devant droit et le devant gauche (2) sur les bords latéraux avant, en faisant coïncider les encoches. Piquez.

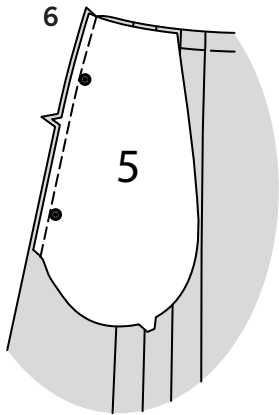
3. **POUR LE MODELE B** - Ayant ENDROIT CONTRE ENDROIT et les bords non finis au même niveau, épinglez le devant droit et le devant gauche (2) sur les bords latéraux avant, en faisant coïncider les encoches. Piquez du bord supérieur au grand pois, en piquant au point arrière au pois pour renforcer la couture.

CONTINUEZ COMME SUIT POUR LES DEUX MODELES

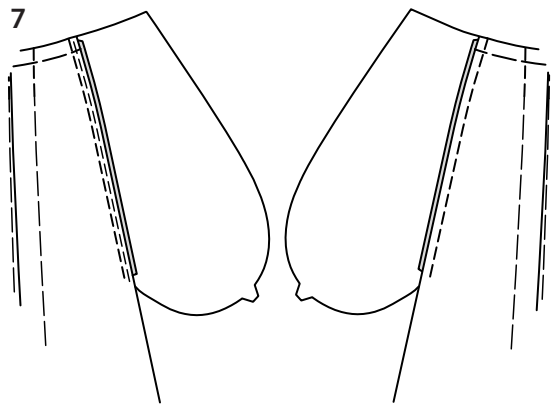
4. Pour former les plis sur l'ENVERS du dos droit (3), superposez les lignes continues et les lignes pointillées. Piquez sur les lignes pointillées au-dessus du petit pois. Bâissez le reste du pli au-dessous du petit pois. Pressez les plis vers le milieu. Bâissez le bord supérieur.



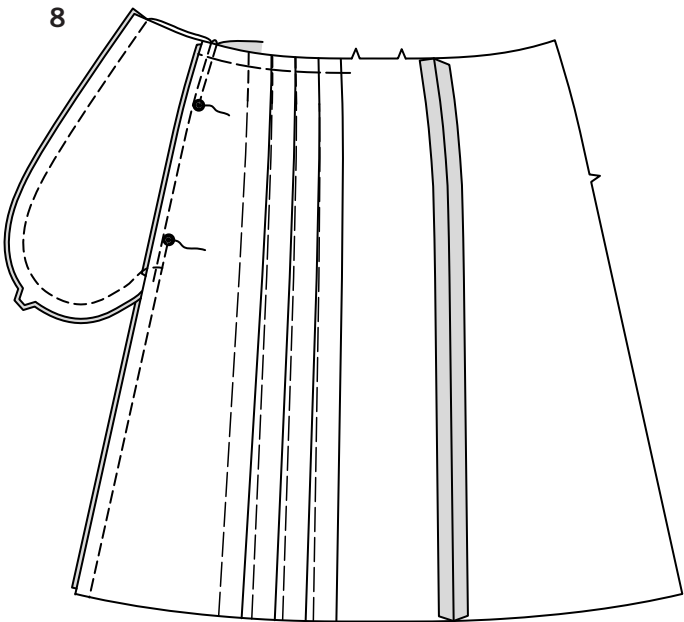
5. Ayant ENDROIT CONTRE ENDROIT et les bords non finis au même niveau, épinglez le dos droit et le dos gauche (4) sur les bords latéraux arrière, en faisant coïncider les encoches. Piquez.



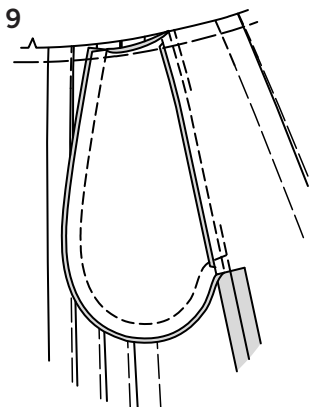
6. Posez les poches sur les bords latéraux du devant droit et dos droit comme suit : ENDROIT CONTRE ENDROIT, épinglez la poche (5) sur la jupe, en faisant coïncider les grands pois, ayant les bords non finis au même niveau. Piquez en couture de 1cm.



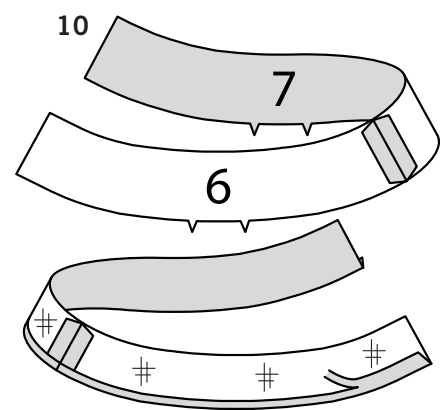
7. Pressez les coutures vers les poches, en pressant les poches vers l'extérieur. **SOUS-PIQUEZ** la poche devant.



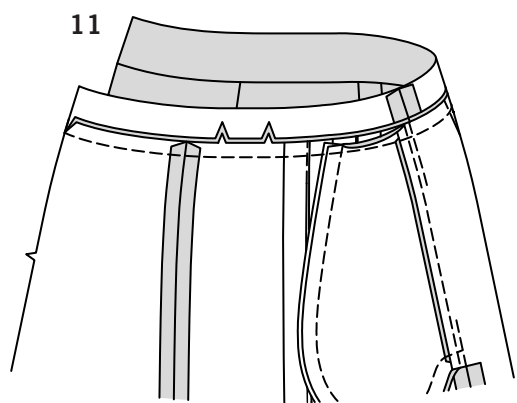
8. Epinglez le devant et le dos sur la couture du côté DROIT, en faisant coïncider les grands pois. Piquez la couture latérale, en laissant une ouverture entre les grands pois. Piquez les bords de la poche ensemble de la couture latérale au bord supérieur.



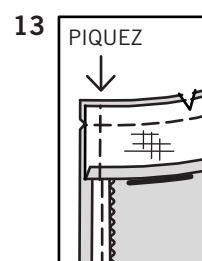
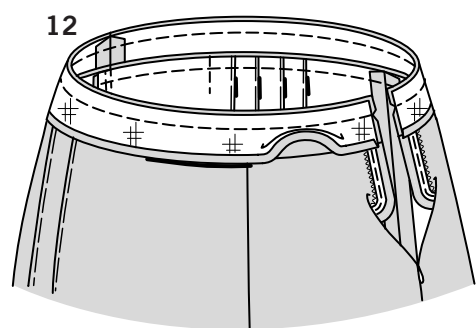
9. Crantez la valeur de couture de la jupe dos au-dessous de la poche. Ouvrez la couture au fer au-dessous du cran. Pressez la poche vers le devant. Bâissez le bord supérieur de la poche sur le devant, ayant les bords non finis au même niveau.



- 10.** Epinglez la ceinture devant (6) et la ceinture dos (7) sur la couture du côté DROIT.  
Posez l'**ENTOILAGE** sur les pièces de la parementure de ceinture et piquez de la même manière la couture du côté DROIT.  
Rentrez au fer 1.3 cm sur le bord avec encoche de la parementure ceinture. Egalisez à 6 mm.

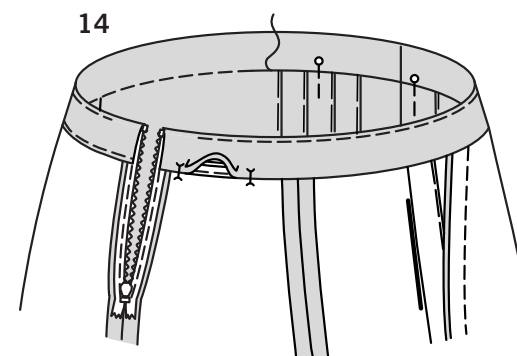


- 11.** Ayant ENDROIT CONTRE ENDROIT et les bords non finis au même niveau, épinglez la ceinture sur la jupe, en faisant coïncider les milieux, les coutures, et les encoches. Piquez.  
Pressez la ceinture vers l'extérieur, en pressant la couture vers la bande.  
**Posez la fermeture à glissière invisible sur l'ouverture du côté GAUCHE de la jupe, en suivant la notice d'utilisation. Avant de bâtir le bout libre de la fermeture sur la valeur de couture, si nécessaire, ajustez la longueur de la fermeture.**



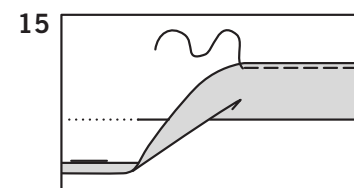
- 12.** Dépliez les bords de l'ouverture du côté GAUCHE de la jupe, en roulant les dents de la fermeture à l'opposé de la jupe. ENDROIT CONTRE ENDROIT, épinglez la parementure sur la jupe, en faisant coïncider les milieux et les coutures. Piquez le bord supérieur. **COUPEZ LES VALEURS DE COUTURE EN DEGRADE.**

- 13.** Epinglez les bords de l'ouverture du côté GAUCHE. En utilisant un pied à fermeture réglable, piquez à 1.3 cm des bords, en maintenant les dents de la fermeture libres. Biaisez les coins. N'égalisez pas les bords du côté GAUCHE.

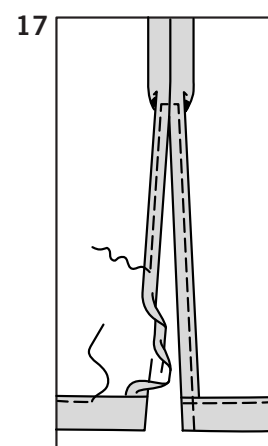
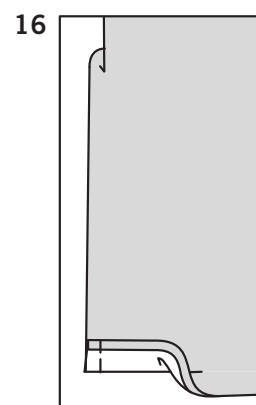


- 14. SOUS-PIQUEZ** la parementure aussi loin que possible. Retournez parementures et les bords du côté GAUCHE vers l'INTERIEUR, en roulant de nouveau les dents de la fermeture en place; pressez.  
Sur l'ENVERS, épinglez 3 mm du bord pressé de la parementure sur la couture, en plaçant les épingles sur l'ENDROIT. Sur l'ENDROIT, piquez dans le sillon ou la rainure de la couture, en saisissant le bord pressé de la parementure sur l'ENVERS.

- 15. MODELE A OURLET** – Marquez la longueur. Relevez l'ourlet au fer le long de la marque. Marquez la profondeur de l'ourlet; égalisez uniformément. Enlevez le fauil de la ligne continue avant de former l'ourlet sur le bord inférieur. Rentrez au fer 6 mm sur le bord non fini. Piquez près du bord intérieur pressé.



- 16. MODELE B OULET ET FENTE DU COTE DEVANT** - Marquez la longueur. Relevez l'ourlet au fer le long de la marque. Marquez la profondeur de l'ourlet; égalisez uniformément. Enlevez le fauil de la ligne continue avant de former l'ourlet sur le bord inférieur. Rentrez au fer 6 mm sur le bord non fini. Sur les bords de la fente, retournez l'ourlet vers l'EXTERIEUR le long de la marque. Piquez les extrémités en coutures de 1.5 cm. Egalisez la couture.



- 17.** Retournez l'ourlet vers l'INTERIEUR sur la marque, en repliant les valeurs de couture sur les bords de la fente; pressez. Rentrez au fer 6 mm sur les bords non finis des fentes.  
Piquez l'ourlet en place.  
Surpiquez à 6 mm des ouvertures de la fente, en piquant à angle droit à 6 mm au-dessus de l'ouverture.