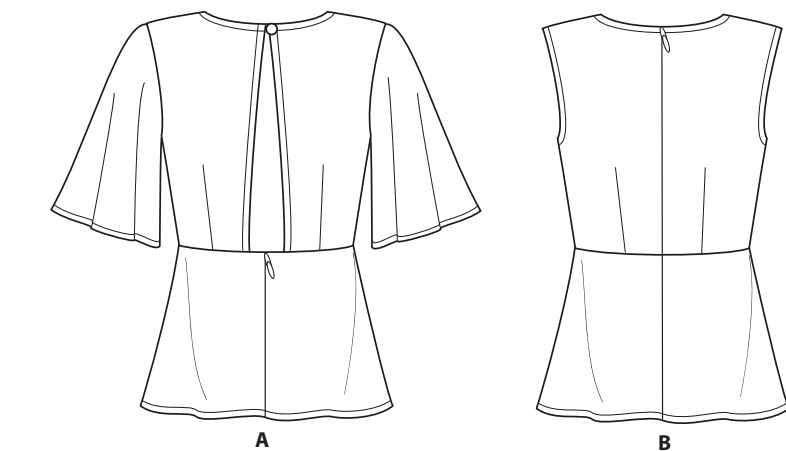
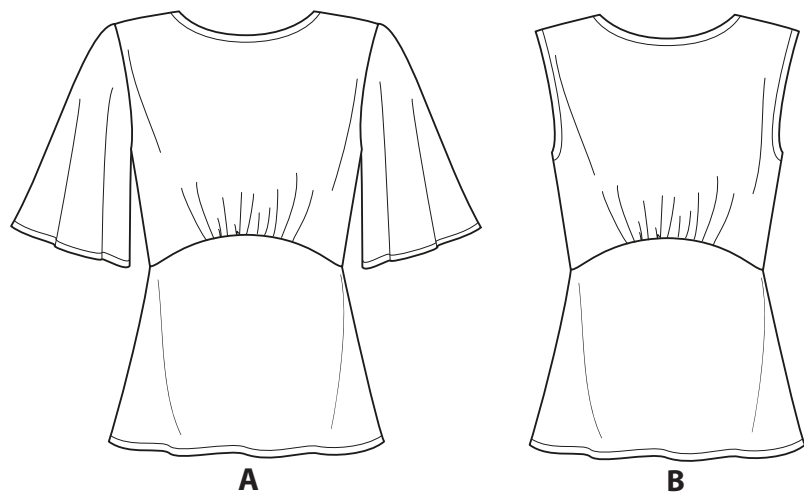


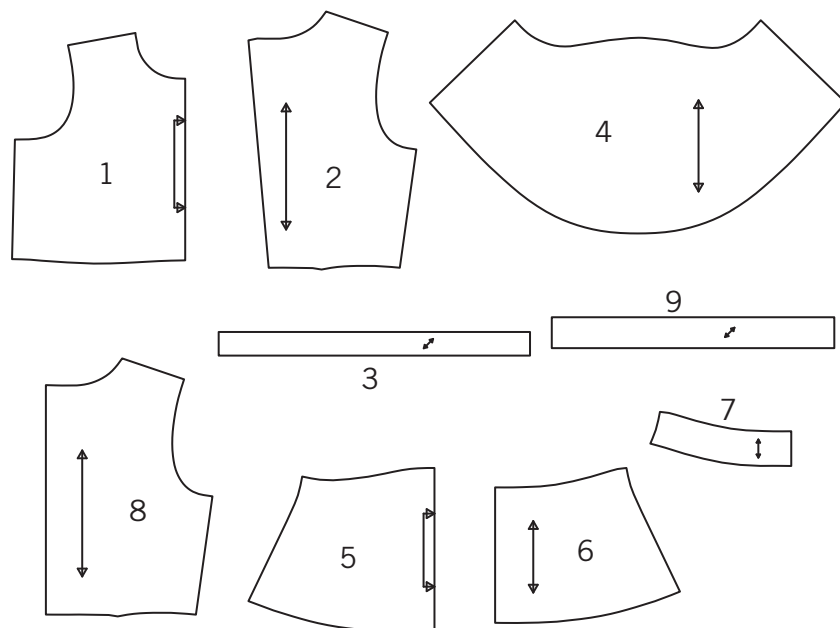
1 / 4
NEWLOOK® N6656

www.simplicity.com info@simplicity.com 1-888-588-2700

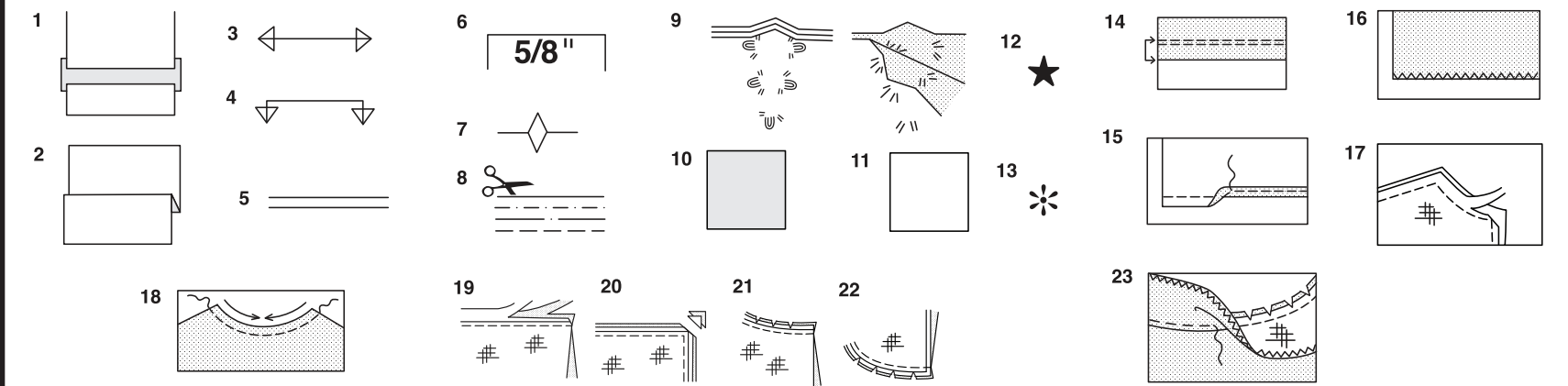
Merci d'avoir acheté ce patron de Simplicity. Nous avons déployé tous nos efforts pour vous offrir un produit de haute qualité.



9 PIÈCES DE PATRON



- 1-CORSAGE DEVANT -A,B
- 2-CORSAGE DOS -A
- 3-PAREMENTURE D'ENCOLURE -A,B
- 4-MANCHE -A
- 5-DEVANT -A,B
- 6-DOS -A,B
- 7-PAREMENTURE INFÉRIEURE DOS -A
- 8-CORSAGE DOS -B
- 9-PAREMENTURE D'EMMANCHURE -B



Comment Utiliser Votre Patron Multi-Tailles

D'abord Préparez Votre Patron
Choisissez les pièces de patron selon le modèle que vous voulez faire.

Ce patron est fait aux mesures du corps avec aisance prévue pour le confort et l'élégance. Si vos mesures diffèrent de celles indiquées sur l'enveloppe du patron, ajustez les pièces avant de les placer sur le tissu.

Vérifiez la mesure depuis la base du cou jusqu'à la taille et la longueur de la robe, au besoin modifiez la pièce. Les lignes pour rallonger et raccourcir sont indiquées.

1. **POUR RALLONGER:** Coupez la pièce entre les lignes tracées et placez le papier au-dessous. Disposez la pièce et épinglez-la sur le patron.
2. **POUR RACCOURCIR:** Pliez le long des lignes tracées pour former un pli mesurant la moitié de la longueur à raccourcir, ex: 1.3cm de large pour raccourcir de 2.5cm

Marques Du Patron

3. **DROIT FIL:** placez-le à une distance régulière de la lisière ou d'un droit fil.
4. **PLIURE:** placez-la sur la pliure du tissu.
5. **LIGNES POUR RALLONGER OU RACCOURCIR**
6. **VALEUR DE COUTURE:** de 5/8" (1.5cm) sauf indication contraire.
7. **CRANS:** superposez les crans.
8. **LIGNES DE COUPE:** les patrons multi-tailles ont différentes lignes de coupe pour différentes tailles.
9. **POINTS DE TAILLEUR:** Avec du fil double, faites deux points lâches de façon à former une bride traversant le tissu et le patron en laissant dépasser de longs bouts. Coupez la bride pour ôter le patron. Coupez le fil entre les épaisseurs de tissu. Laissez les bouts de fil.

Plans de Coupe

Instructions Pour La Coupe

POUR LE TISSU PLIÉ OU EN DOUBLE ÉPAISSEUR - Placez le tissu endroit contre endroit et épinglez le patron sur l'envers du tissu.

POUR ÉPAISSEUR UNIQUE - Épinglez le patron sur l'endroit du tissu.

N.B. - Les pièces de patron doivent être disposées plus près les unes des autres pour les petites tailles. Faites des entailles dans la ligne de coupe.

AVANT d'ôter le patron du tissu, reportez toutes les marques en faisant des points de tailleur ou en utilisant du papier-calque de couturière.

10. **CODE:** patron côté imprimé sur le dessus
11. **CODE:** patron côté imprimé sur le dessous
12. **CODE:** Coupez toutes les pièces sauf celles qui dépassent au-delà du tissu, puis ouvrez le tissu et sur l'ENDROIT du tissu, coupez dans les positions indiquées
13. **CODE:** Pour les plans de coupe avec ou sans sens assurez-vous que le tissu est placé avec le sens ou les motifs dans la même direction.

AVANT d'épingler la pièce de patron sur le tissu, repassez-la à sec avec un fer chaud pour ôter les plis

Instructions De Couture

Code	Endroit	Envers	Entoilage	Doublure

Cousez le vêtement en suivant les **Instructions de Couture.**

EPINGLEZ ou bâtissez les coutures en superposant les crans.

PIQUEZ en coutures de 5/8" (1.5cm) sauf indication contraire

OUVREZ LES COUTURES AU FER, sauf indication contraire, en crantant au besoin de façon que les coutures soient bien plates.

14. **POUR SOUTENIR ou FRONCER-** Relâchez légèrement la tension de l'aiguille. L'ENDROIT vers vous, piquez à longs points à 5/8" (1.5cm) du bord coupé. Repiquez à 1/4" (6mm) dans la valeur de couture.

FINITON DU BORD - Finissez les bords non finis des coutures, ourlets et parementures en utilisant l'une des méthodes suivantes:

15. Piquez à 1/4" (6mm) du bord, rentrez le long de la piqûre et piquez.

16. Piquez les bords non finis à point zig-zag ou overlock.

17. **ENTOILAGE -** Épinglez l'entoilage sur l'ENVERS du tissu. Biaisez les coins qui seront pris dans les coutures. Faites un bâti-machine à 1/2" (1.3cm) du bord coupé (paraissant seulement sur la première illustration). Recoupez l'entoilage tout près du bâti. Pour l'entoilage THERMOCOLLANT, suivez les indications du fabricant.

18. **PIQURE DE SOUTIEN -** Piquez à 1/2" (1.3cm) du bord coupé dans la direction des flèches (paraissant sur le premier croquis seulement).

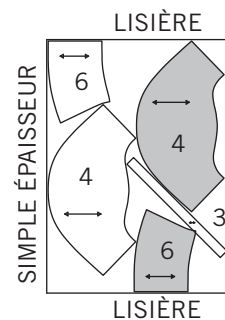
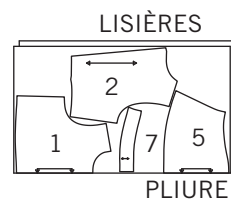
COUPE EN DEGRADE - Recoupez les valeurs de couture en dégradé.

19. Recoupez les coutures fermées.
20. Biaisez les coins
21. Crantez les angles
22. Crantez les courbes
23. **SOUS-PIQUEZ -** Repassez la parementure en dehors du vêtement; repassez la couture vers la parementure. Avec la parementure vers vous, sous-piquez tout près de la couture à travers la parementure et les valeurs de

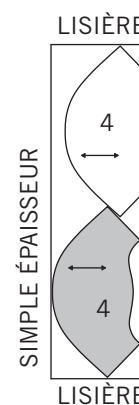
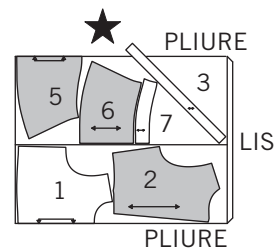
Plans de Coupe

A
UTILISEZ LES PIÈCES 1 2 3 4 5 6 7

44" 45" (115CM)
AVEC SENS



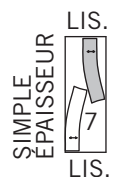
58" 60" (150CM)
AVEC SENS



ENTOILAGE

UTILISEZ LA PIÈCE 7

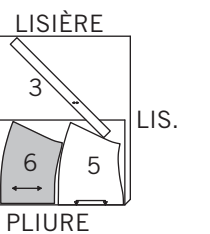
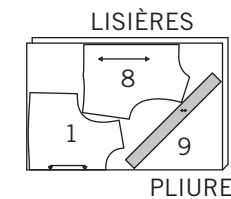
20" À 25" (51CM À 64CM)
THERMOCOLLANT



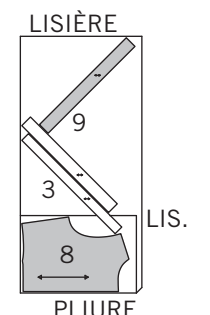
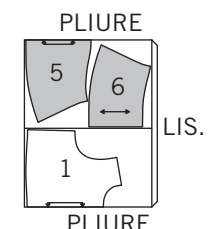
B

UTILISEZ LES PIÈCES 1 3 5 6 8 9

44" 45" (115CM)
AVEC SENS



58" 60" (150CM)
AVEC SENS



SIMPLEMENT LES MEILLEURS TECHNIQUES DE COUTURE POUR LES TISSUS SOYEUX

Pour coudre de la soie, vous devez **ESSAYER D'ABORD** et **PRENDRE LE TEMPS NECESSAIRE**, ce sont les deux conseils essentiels de couture.

Fournitures : des aiguilles pour soie ou des aiguilles pointues #9 ou 11 sont indispensables; la mauvaise taille peut abîmer votre tissu. Pour les aiguilles à coudre à la main, les aiguilles pointues sont les plus populaires et les aiguilles à repriser marchent bien aussi. Le fil de soie n'est pas nécessaire. Le fil de polyester fin à longue fibre lisse est le meilleur.

Marquage : le moins de marques on fait sur les soies, le mieux le tissu restera, parce que sa surface est délicate. Si le tissu ne s'effiloche pas, découpez les encoches au lieu de couper autour d'elles et faites un petit coup de ciseaux de 6 mm sur les valeurs de couture. Les pois et les bouts des lignes de pliure, les plis et les remplis peuvent être marqués aussi en faisant de petits coups de ciseaux. Vous pouvez aussi reporter les symboles du patron en utilisant des bâtis de tailleur ou de la craie.

Piquage : essayez le point sur un bout du tissu pour vérifier les fronces et d'autres possibles imperfections. Utilisez une petite longueur de point de 12-15 points sur 2.5 cm ou un réglage de 2 sur le sélecteur de longueur de point métrique. Une plaque-aiguille à petit trou empêchera que le tissu soit traîné dans le trou au fur et à mesure que vous cousez. Si votre machine n'a pas cette plaque, vous pouvez adapter votre plaque-aiguille en zigzag en plaçant des bandes de ruban adhésif sur les deux côtés du trou pour le réduire. Quand vous commencez à piquer, fixez les bouts du fil. Évitez de piquer au point arrière au début et à la fin des coutures...il peut facilement se coincer, plutôt nouez les bouts du fil. Tenez le tissu tendu au fur et à mesure que vous cousez. Pour éviter des accrocs et de faux plis, ne piquez pas par-dessus les épingles; enlevez-les au fur et à mesure. En plus, changez régulièrement l'aiguille.

Pressage : ces tissus délicats peuvent se tacher ou devenir jaunes à cause d'un mauvais pressage. **ESSAYEZ** toujours le fer à repasser sur un bout de tissu pour déterminer l'utilisation de la vapeur ou de la chaleur à sec. Réglez le fer à repasser à la bonne température selon le contenu de fibre du tissu. Quand vous cousez un tissu mélangé, réglez le fer à repasser pour la fibre en utilisant la tolérance à la chaleur plus basse. Utilisez une pattemouille afin d'éviter de lustrer l'endroit du tissu.

SIMPLEMENT LES MEILLEURES FINITIONS DE COUTURE POUR LES TISSUS TRANSPARENTS

Les coutures peuvent être finies avec une des trois méthodes suivantes. Choisissez la méthode que vous aimerez utiliser des choix suivants :

- **SURJETEUSE/SURJETER** – Surjetez par-dessus les bords non finis de la couture, en utilisant une surjeteuse.

OU

- **COUTURE A DOUBLE-PIQURE** – Piquez de nouveau la couture à 3 mm de la première piqûre. Egalisez près de la piqûre. Pressez la couture vers un côté.

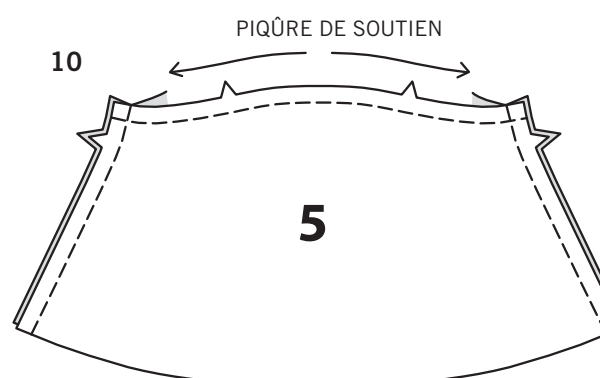
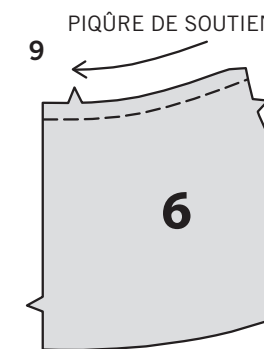
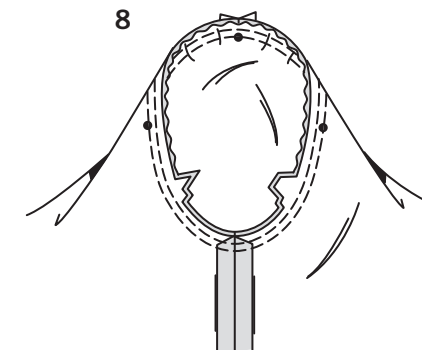
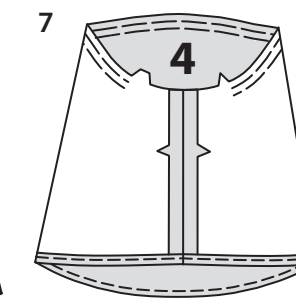
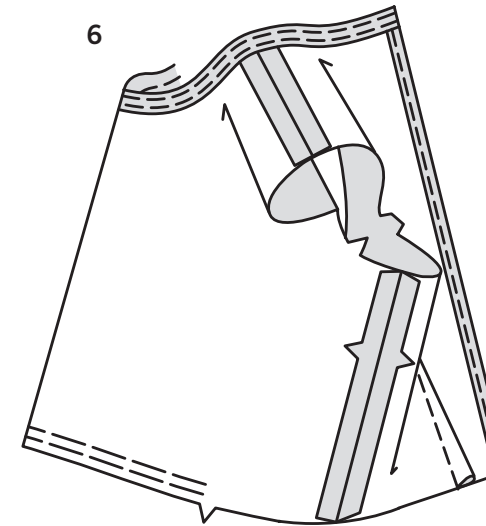
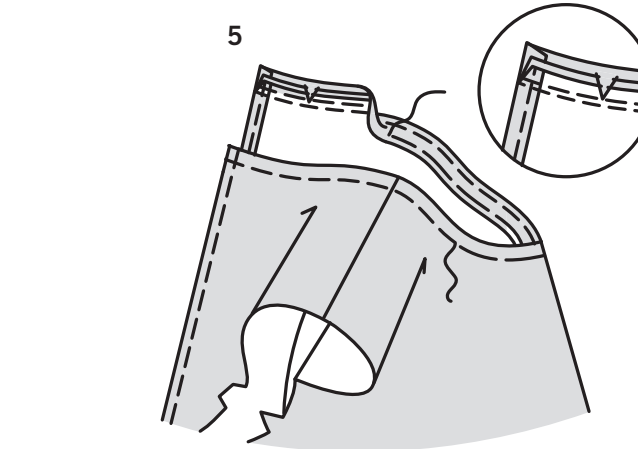
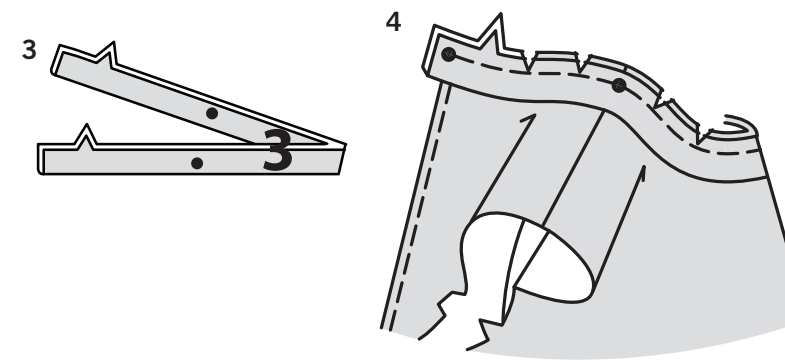
OU

- **COUTURE ANGLAISE** – Pour faire une couture anglaise, piquez la première couture sur l'ENDROIT, à un peu moins de 6 mm de la ligne de couture; égalisez près de la piqûre. Retournez vers l'INTERIEUR et piquez sur la valeur de couture, en enfermant la première couture.

HAUT A

1. Faites une **PIQURE DE SOUTIEN** à 6 mm du bord supérieur du corsage devant (1). **FRONCEZ** le bord inférieur entre les encoches.

2. Faites une **PIQURE DE SOUTIEN** à 6 mm du bord supérieur des pièces du corsage dos (2). Pour former les pinces, ayant **ENDROIT CONTRE ENDROIT**, superposez les lignes discontinues, en faisant coïncider les petits pois. Piquez sur la ligne discontinue de l'extrémité large à la pointe. Pressez la pince vers le milieu. Repliez l'ourlet au fer sur les bords du dos. Pour former un ourlet étroit, rentrez le bord non fini jusqu'à ce qu'il rejoigne le pli; pressez. Piquez l'ourlet en place. Piquez le dos et le devant sur les coutures d'épaule.



3. Pliez la parementure d'encolure (3) en deux dans le sens de la longueur, **ENVERS CONTRE ENVERS**, en faisant coïncider les petits pois; pressez.

4. Sur l'**ENDROIT**, épinglez la parementure sur le bord de l'encolure du corsage, en plaçant les petits pois sur les coutures d'épaule, en faisant coïncider les milieux et les petits pois restants. Piquez en couture de 1 cm. **COUPEZ LA VALEUR DE COUTURE EN DEGRADE.**

5. **SOUS-PIQUEZ** la parementure.

Pressez-la vers l'extérieur, en pressant la couture vers la parementure. Repliez les extrémités de la parementure. Retournez la parementure vers l'**INTERIEUR**; pressez. Bâissez près du bord intérieur de la parementure. Sur l'**ENDROIT**, surpiquez en suivant le faufil.

6. Piquez les coutures latérales du corsage.

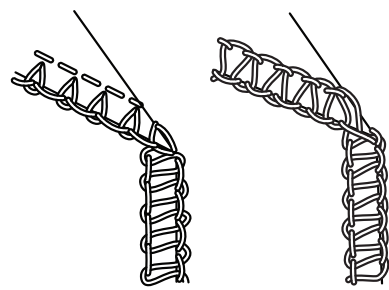
7. **SOUTENEZ** le haut de la manche (4) entre les encoches.

Piquez la couture de dessous de bras. Faites un ourlet étroit sur le bord inférieur comme décrit pour les bords du dos.

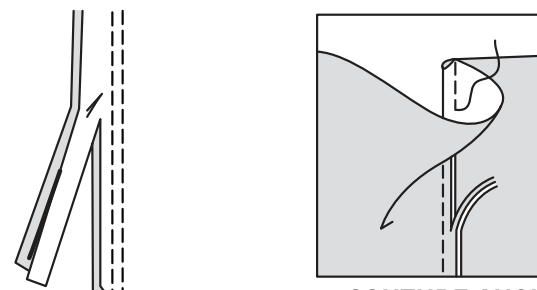
8. Retournez la manche à l'**ENDROIT**. Tenez le vêtement à l'**ENVERS** avec l'emmanchure vers vous. **ENDROIT CONTRE ENDROIT**, épinglez la manche sur le bord de l'emmanchure avec le petit pois du centre sur la couture d'épaule, en faisant coïncider les coutures de dessous de bras, les encoches et les petits pois restants. Tirez sur le faufil pour ajuster. Pour distribuer l'ampleur également, glissez le tissu le long des fils. Bâissez. Piquez, puis piquez à 3 mm de la première piqûre. Egalisez la couture au-dessous des encoches près de la piqûre. Ne pressez que la valeur de couture.

9. Faites une **PIQURE DE SOUTIEN** sur le bord supérieur des pièces du dos (6). Posez la fermeture à glissière invisible sur les bords du dos, en suivant la notice d'utilisation.

10. Faites une **PIQURE DE SOUTIEN** sur le bord supérieur du devant (5). Piquez le devant et le dos sur les coutures latérales.

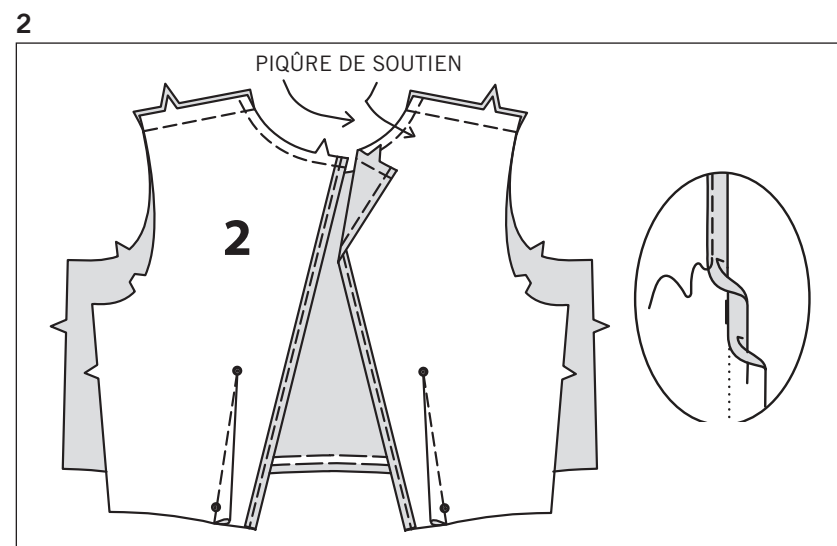


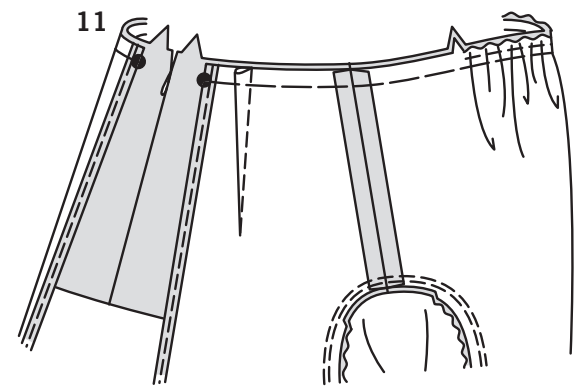
SURJETEUSE/SURJETER



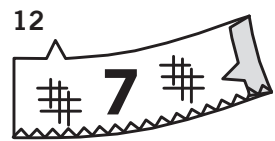
COUTURE A DOUBLE-PIQURE

COUTURE ANGLAISE

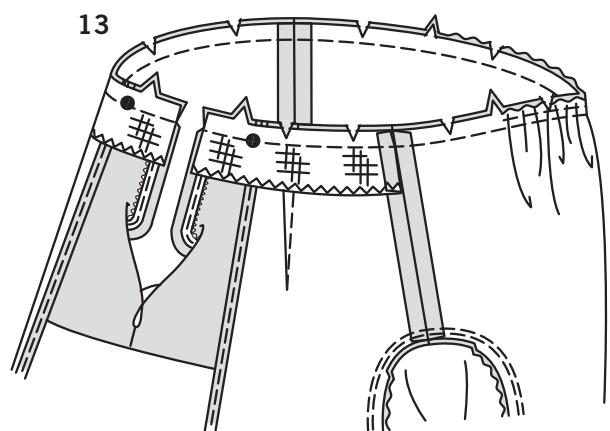




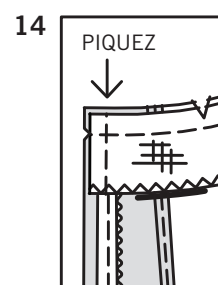
11. Epinglez la moitié inférieure du haut sur le corsage, en faisant coïncider les milieux, les coutures latérales, les grands pois et les encoches. Tirez sur le faufil pour ajuster; bâtissez.



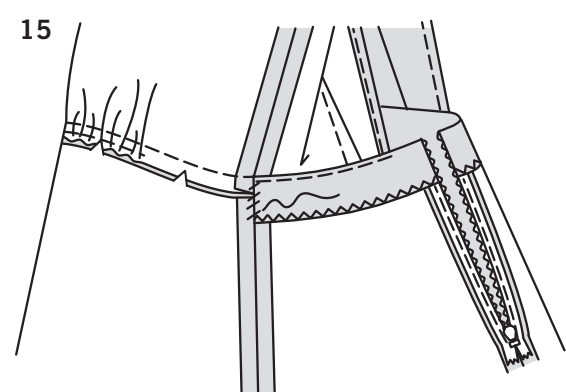
12. Posez l'**ENTOILAGE** sur la parementure inférieure dos (7). Pour finir le bord inférieur sans encoche, piquez le bord au point zigzag OU surjetez le bord. Si vous le préférez, pour les tissus plus épais, vous pouvez piquer alternativement à 6 mm du bord, rentrer le long de la piqûre et piquer. Rentrer au fer 6 mm sur l'extrémité avec encoche, en crantant la courbe si nécessaire.



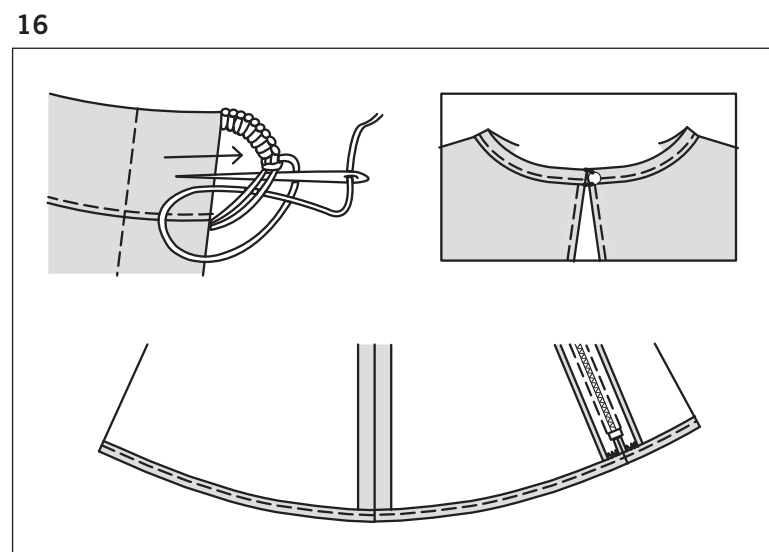
13. Dépliez les bords de l'ouverture du milieu dos du vêtement en roulant les dents de la fermeture à l'opposé du bord de l'ouverture. Ayant **ENDROIT CONTRE ENDROIT** et les bords non finis au même niveau, épinglez la parementure sur la valeur de couture du dos de la taille, en faisant coïncider les coutures latérales et les grands pois. Piquez toute la couture de taille. Egalisez la valeur de couture de la parementure; crantez les courbes.



14. Epinglez les bords de l'ouverture du dos ensemble. En utilisant un pied à fermeture réglable, piquez à 1.3 cm des bords du dos, en maintenant les dents de la fermeture libres. Biaisiez les coins. N'égalisez pas les bords du milieu dos.



15. **SOUS-PIQUEZ** la parementure aussi loin que possible. Retournez la parementure et les bords du dos vers l'**INTERIEUR**, en roulant de nouveau les dents de la fermeture en place, en pressant la couture de taille et la parementure vers le bas, comme illustré. Cousez le bord pressé de la parementure par-dessus la couture latérale aux points coulés.

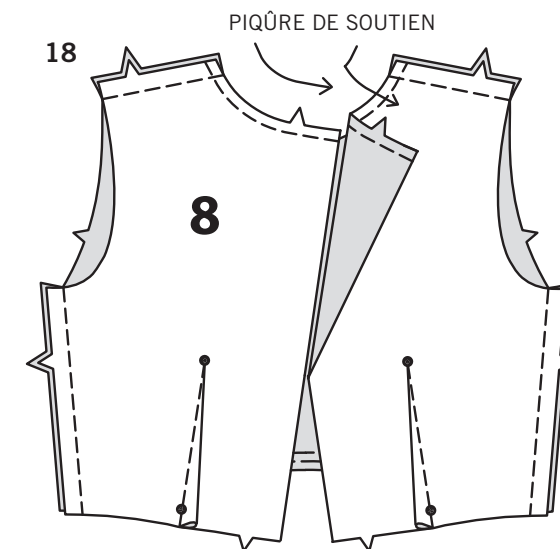


16. Faites une bride de fil sur l'encolure du dos **GAUCHE** assez grande pour passer le bouton. Cousez le bouton sur le dos **DROIT** sous la bride. Faites un ourlet étroit sur le bord inférieur comme décrit pour les bords du dos et la manche.

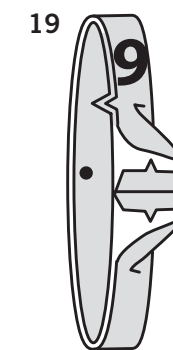


HAUT B

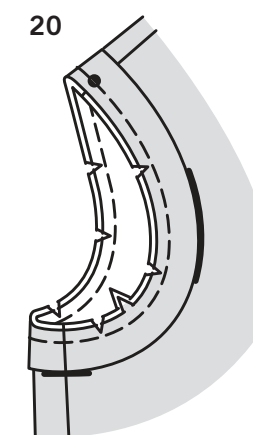
17. Faites une **PIQÛRE DE SOUTIEN** à 6 mm du bord supérieur du corsage devant (1). **FRONCEZ** le bord inférieur entre les encoches.



18. Faites une **PIQÛRE DE SOUTIEN** à 6 mm du bord supérieur du corsage dos (8). Pour former les pinces, ayant **ENDROIT CONTRE ENDROIT**, superposez les lignes discontinues en faisant coïncider les petits pois. Piquez sur la ligne discontinue de l'extrémité large à la pointe. Pressez la pince vers le milieu. Piquez le dos et le devant sur les coutures d'épaule et latérales.



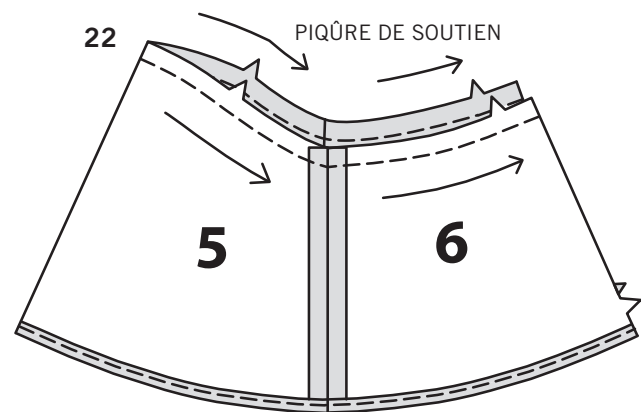
19. **ENDROIT CONTRE ENDROIT**, piquez les extrémités de la parementure d'emmanchure (9). Pliez la parementure en deux dans le sens de la longueur, **ENVERS CONTRE ENVERS**, en faisant coïncider les petits pois; pressez.



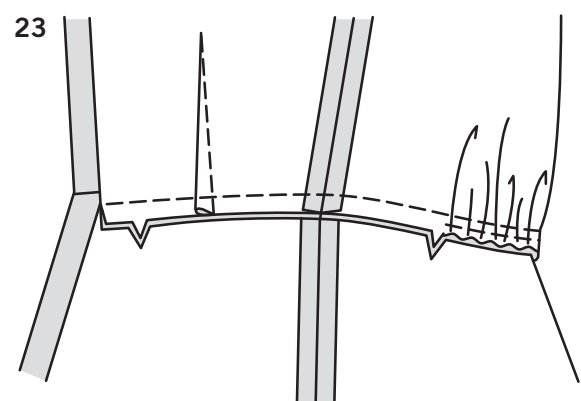
20. Sur l'**ENDROIT**, épinglez la parementure sur le bord de l'emmanchure, en plaçant le petit pois sur la couture d'épaule et en faisant coïncider les coutures restantes. Piquez. Egalisez la couture; crantez les courbes.



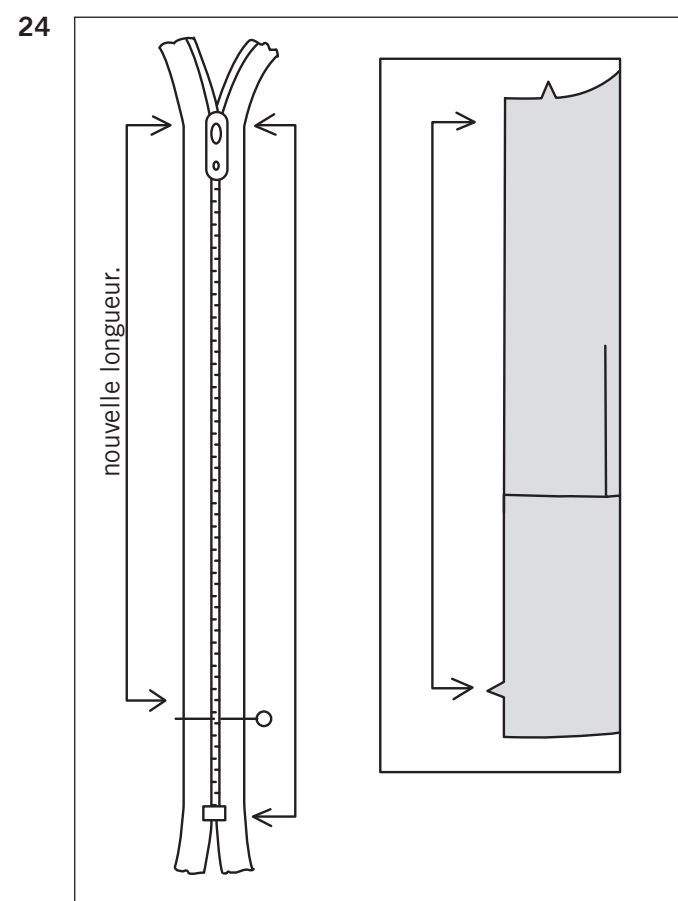
21. **SOUS-PIQUEZ** la parementure d'emmanchure. Retournez la parementure vers l'**INTERIEUR**; pressez. Bâtissez près du bord intérieur de la parementure. Sur l'**ENDROIT**, surpiquez en suivant le faufil.



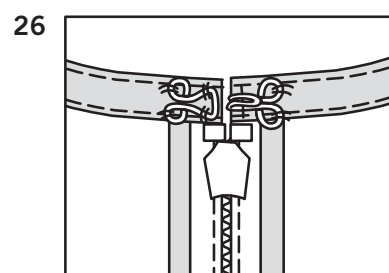
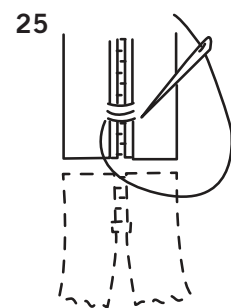
22. Faites une **PIQÛRE DE SOUTIEN** sur le bord supérieur des pièces du devant (5) et du dos (6).
Piquez le devant et le dos sur les coutures latérales.
Repliez l'ourlet au fer sur le bord inférieur. Pour faire un ourlet étroit, rentrez le bord non fini jusqu'à ce qu'il rejoigne le pli; pressez. Piquez l'ourlet en place.



23. Epinglez la moitié inférieure du haut sur le corsage, en faisant coïncider les milieux, les coutures latérales et les encoches. Tirez sur le faufil pour ajuster; bâtissez. Piquez la couture. Pressez-la vers le bas.



24. Il peut être nécessaire d'ajuster la longueur de la fermeture à glissière. Mesurez l'ouverture du vêtement de l'encoche à la ligne de couture sur le bord supérieur, moins 1.3 cm.
Fermez la fermeture et mesurez de la tirette au bas le long des dents jusqu'à la longueur nécessaire. Marquez la nouvelle longueur.



25. En utilisant du fil pour boutonnière ou du fil solide assorti, surfilez plusieurs fois sur la marque à travers les dents de la fermeture.
Découpez le bout inférieur du ruban de la fermeture à 1.5 cm des points de surfil.
Posez la fermeture à glissière invisible sur les bords du dos, en suivant la notice d'utilisation, mais en plaçant l'arrêt supérieur à 1.3 cm au-dessous de la ligne de couture.
Piquez la parementure d'encolure comme décrit pour le Haut A – étapes 3 à 5.

26. Cousez l'agrafe sur le bord supérieur.