

1 / 3

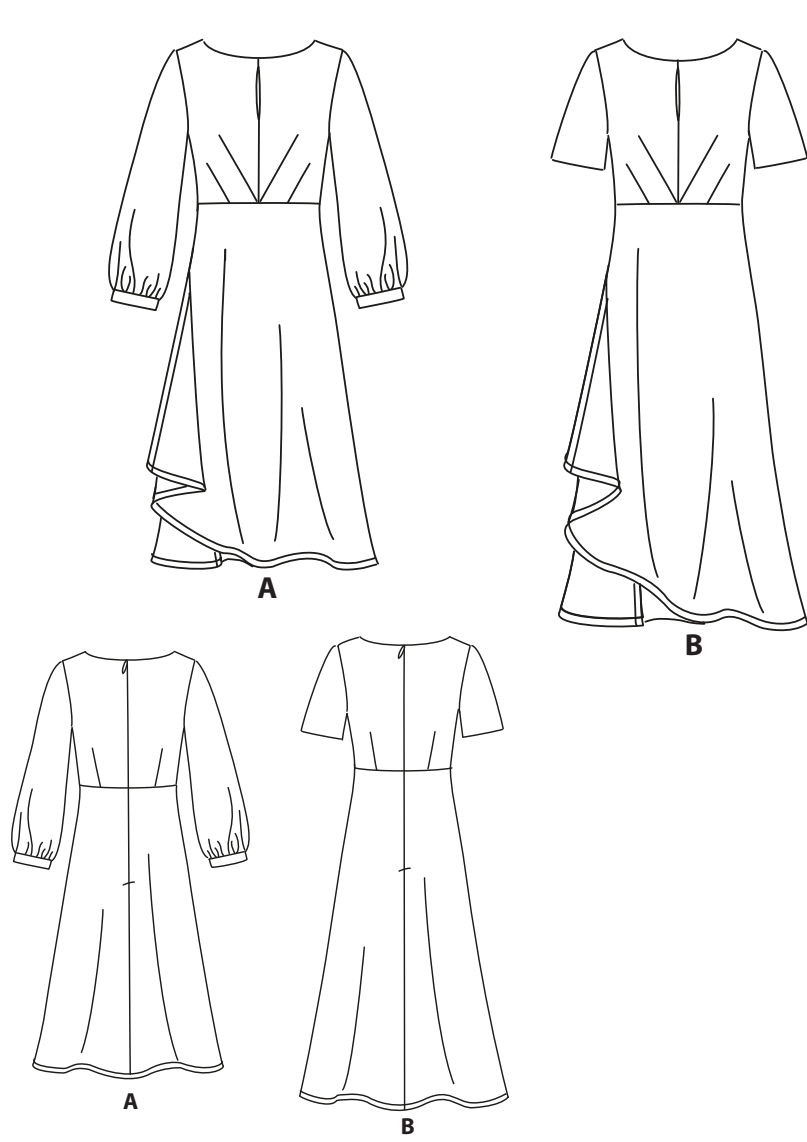
NEWLOOK® N6655

 www.simplicity.com

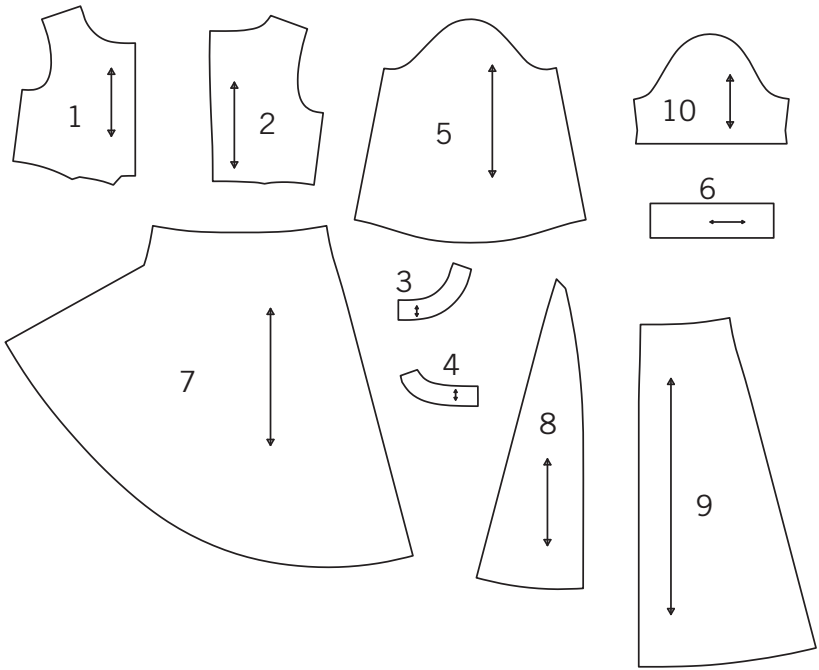
 info@simplicity.com

 1-888-588-2700

Merci d’avoir acheté ce patron de Simplicity.  
Nous avons déployé tous nos efforts pour vous offrir un produit de haute qualité.



10 PIÈCES DE PATRON



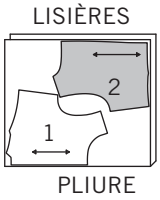
- 1-CORSAGE DEVANT -A,B
- 2-CORSAGE DOS -A,B
- 3-ENTOILAGE DEVANT -A,B
- 4-ENTOILAGE DOS -A,B
- 5-MANCHE -A
- 6-BANDE DE MANCHE -A
- 7-JUPE DEVANT -A,B
- 8-JJPE COTE DEVANT -A,B
- 9-JUPE DOS -A,B
- 10-MANCHE -B

Plans de Coupe

A,B DOUBLURE

UTILISEZ LES PIÈCES 1 2

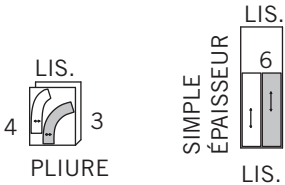
44” 45” (115CM) SANS SENS



ENTOILAGE

UTILISEZ LES PIÈCES 3 4 6

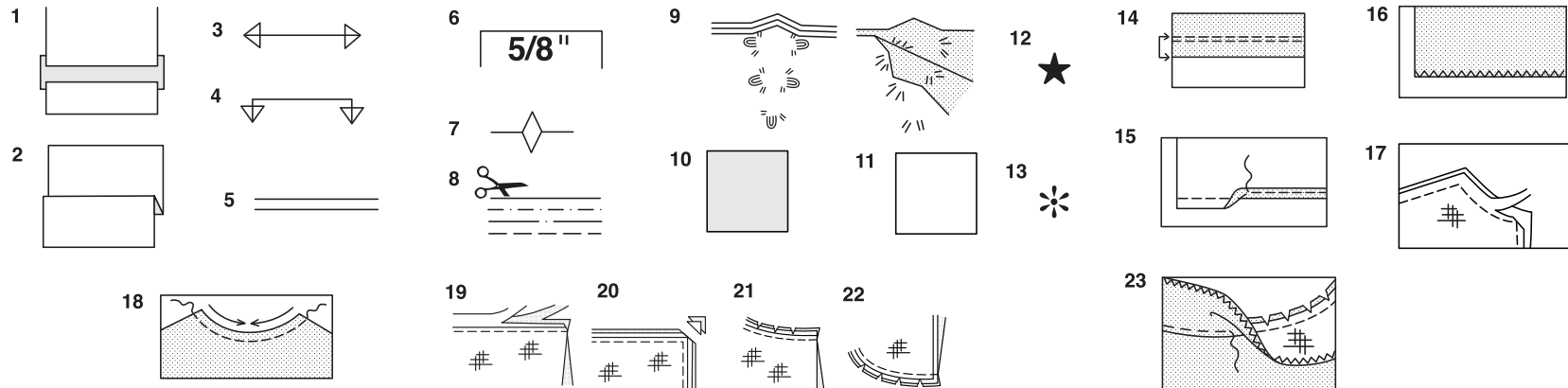
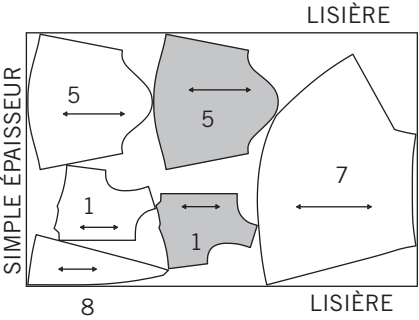
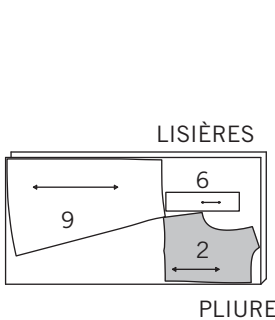
20" À 25" (51CM À 64CM)  
THERMOCOLLANT



A

UTILISEZ LES PIÈCES 1 2 5 6 7 8 9

44” 45” (115CM)  
AVEC SENS



Comment Utiliser Votre Patron  
Multi-Tailles

D’abord Preparez Votre Patron

Choisissez les pièces de patron selon le modèle que vous voulez faire.

Ce patron est fait aux mesures du corps avec aisance prévue pour le confort et l’élégance. Si vos mesures diffèrent de celles indiquées sur l’enveloppe du patron, ajustez les pièces avant de les placer sur le tissu.

Vérifiez la mesure depuis la base du cou jusqu’à la taille et la longueur de la robe, au bes oin modifiez la pièce. Les lignes pour rallonger et raccourcir sont indiquées.

1. **POUR RALLONGER:** Coupez la pièce entre les lignes tracées et placez le papier au-dessous. Disposez la pièce et épinglez-la sur le patron.
2. **POUR RACCOURCIR:** Pliez le long des lignes tracées pour former un pli mesurant la moitié de la longueur à raccourcir, ex: 1.3cm de large pour raccourcir de 2.5.cm
- Marques Du Patron
3. **DROIT FIL:** placez-le à une distance régulière de la lisière ou d’un droit fil.
4. **PLIURE:** placez-la sur la pliure du tissu.
5. LIGNES POUR RALLONGER OU RACCOURCIR
6. **VALEUR DE COUTURE:** de 5/8” (1.5cm) sauf indication contraire.
7. **CRANS:** superposez les crans.
8. **LIGNES DE COUPE:** les patrons multi-tailles ont différentes lignes de coupe pour différentes tailles.
9. **POINTS DE TAILLEUR:** Avec du fil double, faites deux points lâches de façon à former une bride traversant le tissu et le patron en laissant dépasser de longs bouts. Coupez la bride pour ôter le patron. Coupez le fil entre les épaisseurs de tissu. Lai ssez les bouts de fil.

Plans de Coupe

Instructions Pour La Coupe

POUR LE TISSU PLIE OU EN DOUBLE EPAISSEUR - Placez le tissu endroit contre endroit et épinglez le patron sur l’envers du tissu.

POUR EPAISSEUR UNIQUE - Epinglez le patron sur l’endroit du tissu.

N.B. - Les pièces de patron doivent être disposées plus près les unes des autres pour le s petites tailles. Faites des entailles dans la ligne de coupe.

AVANT d’ôter le patron du tissu, reportez toutes les marques en faisant des points de tailleur ou en utilisant du papier-calque de couturière.

10. CODE: patron côté imprimé sur le dessus
11. CODE: patron côté imprimé sur le dessous
12. CODE: Coupez toutes les pièces sauf celles qui dépassent au-delà du tissu, puis ouvrez le tissu et sur l’ENDROIT du tissu, coupez dans les positions indiquées
13. CODE: Pour les plans de coupe avec ou sans sens assurez-vous que le tissu es t placé avec le sens ou les motifs dans la même direction.

Avant d’épingler la pièce de patron sur le tissu, repassez-la a sec avec un fer chaud pour oter les plis

Instructions De Couture

Code	Endroit	Envers	Entoilage	Doublure
------	---------	--------	-----------	----------

Cousez le vêtement en suivant les **Instructions de Couture.**

**EPINGLEZ** ou bâtissez les coutures en superposant les crans.

**PIQUEZ** en coutures de 5/8” (1.5cm) sauf indication contraire

**OUVREZ LES COUTURES AU FER**, sauf indication contraire, en crantant au besoin de façon que les coutures soient bien plates.

**14. POUR SOUTENIR ou FRONCER-** Relâchez légèrement la tension de l’aiguille. L’ENDROIT vers vous, piquez à longs points à 5/8” (1.5cm) du bord coupé. Repiquez à 1/4” (6mm) dans la valeur de couture.

**FINITON DU BORD** - Finissez les bords non finis des coutures, ourlets et parement ures en utilisant l’une des méthodes suivantes:

**15.** Piquez à 1/4” (6mm) du bord, rentrez le long de la piqûre et piquez.

**16.** Piquez les bords non finis à point zig-zag ou overlock.

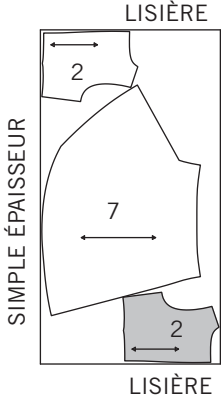
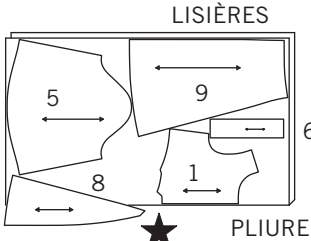
**17. ENTOILAGE** - Epinglez l’entoilage sur l’ENVERS du tissu. Biaisiez les coins qui seront pris dans les coutures. Faites un bâti-machine à 1/2” (1.3cm) du bord coupé (paraissant seulement sur la première illustration). Recoupez l’entoilage tout près du bâti. Pour l’entoilage THERMOCOLLANT, suivez les indications du fabricant.

**18. PIQURE DE SOUTIEN** - Piquez à 1/2” (1.3cm) du bord coupé dans la direction des flèches (paraissant sur le premier croquis seulement).

**COUPE EN DEGRADE** - Recoupez les valeurs de couture en dégradé.

19. Recoupez les coutures fermées.
20. Biaisiez les coins
21. Crantez les angles
22. Crantez les courbes
23. **SOUS-PIQUEZ** - Repassez la parementure en dehors du vêtement; repassez la couture vers la parementure. Avec la parementure vers vous, sous-piquez tout près de la couture à travers la parementure et les valeurs de

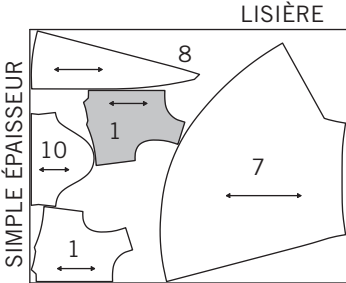
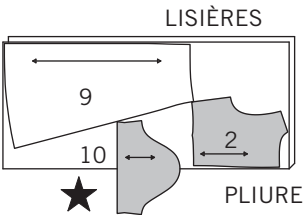
58” 60” (150CM)  
AVEC SENS



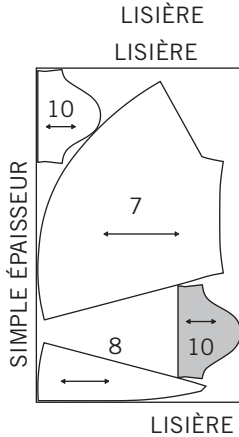
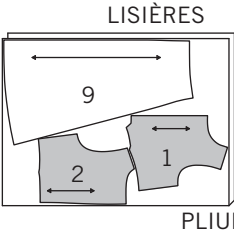
B

UTILISEZ LES PIÈCES 1 2 7 8 9 10

44” 45” (115CM)  
AVEC SENS



58” 60” (150CM)  
AVEC SENS

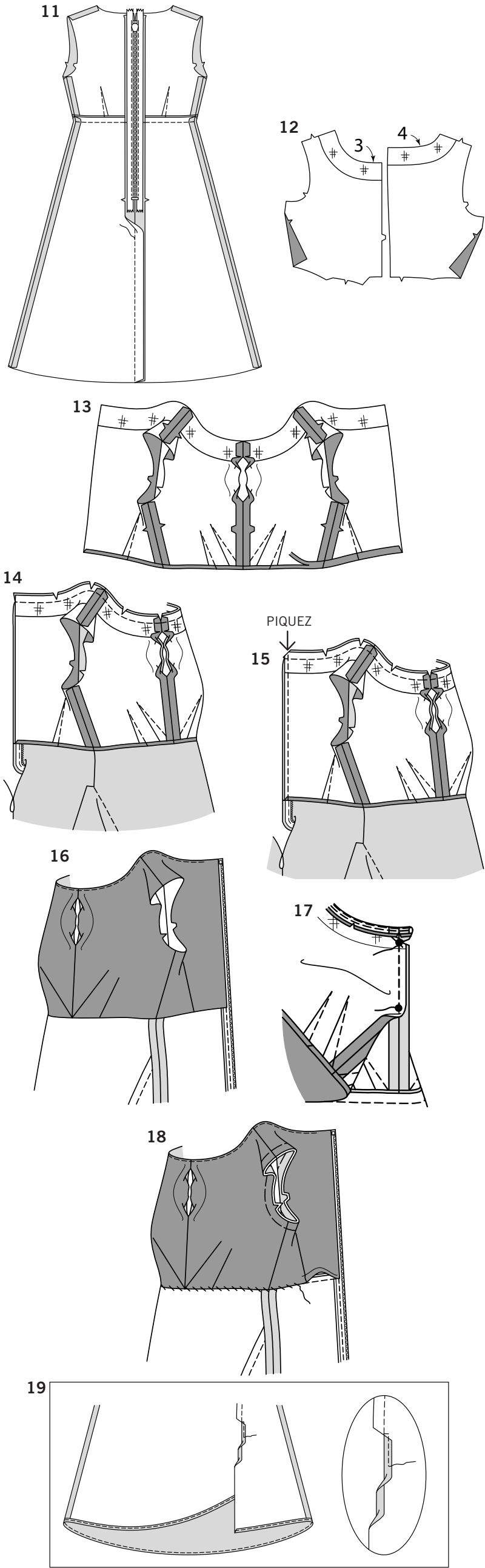
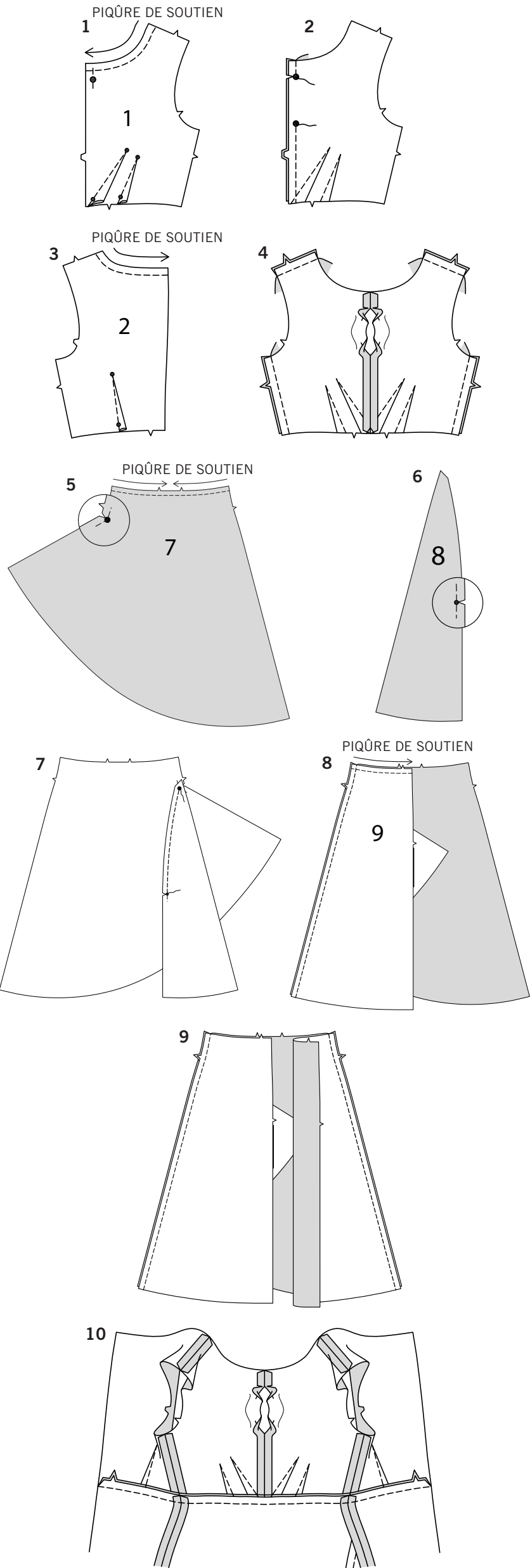


LES PIÈCES DE PATRON SONT INDICUÉES PAR NUMÉROS QUAND ELLES SONT UTILISÉES POUR LA PREMIÈRE FOIS. PIQUEZ LES COUTURES ENDROIT CONTRE ENDROIT SAUF INDICATION CONTRAIRE.

ROBE A, B

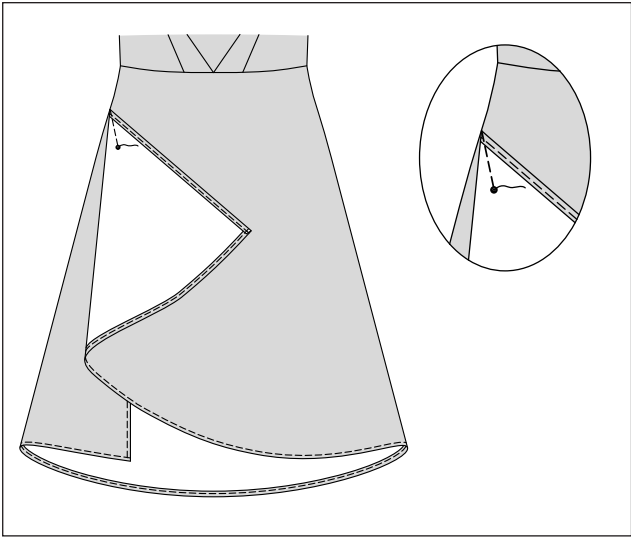
1. Faites une **PIQÛRE DE SOUTIEN** sur les bords de l'encolure du corsage devant (1). Pour renforcer le bord du milieu du corsage devant sur les grands pois supérieurs, piquez sur la ligne de couture sur environ 2.5 cm de chaque côté des pois, en piquant sur les pois, comme illustré. Pour former la pince, **ENDROIT CONTRE ENDROIT**, amenez les lignes pointillées l'une sur l'autre, en faisant coïncider les petits pois. Piquez le long de la ligne pointillée de la partie la plus large à la pointe. Pressez la pince vers le bas. Pressez-les à l'opposé du milieu.
2. Ayant **ENDROIT CONTRE ENDROIT** et les bords non finis au même niveau, épinglez les bords du milieu devant du corsage devant, en faisant coïncider les encoches. Piquez, en laissant une ouverture entre les grands pois; en piquant au pont arrière aux pois pour renforcer la couture. Crantez la couture du milieu devant jusqu'à la piqûre au grand pois supérieur, en veillant à ne pas couper la piqûre.
3. Faites une **PIQÛRE DE SOUTIEN** sur les bords de l'encolure du corsage dos (2). Faites les pinces; pressez-les vers le milieu.
4. Ayant **ENDROIT CONTRE ENDROIT** et les bords non finis au même niveau, épinglez les pièces du corsage dos et le corsage devant sur les coutures d'épaule et latérales.
5. Faites une **PIQÛRE DE SOUTIEN** sur le bord supérieur de la jupe devant (7). Pour renforcer le bord DROIT de la jupe devant au petit pois, piquez le long de la ligne de couture sur environ 2.5 cm de chaque côté des pois, en piquant à travers les pois, comme illustré. Crantez la valeur de couture au pois, en veillant à ne pas couper la piqûre.
6. Pour renforcer le bord de la jupe côté devant (8) au petit pois, piquez le long de la ligne de couture sur environ 2.5 m de chaque côté des pois, en piquant à travers les pois, comme illustré. Crantez la valeur de couture au pois, en veillant à ne pas couper la piqûre.
7. Sur l'**ENVERS**, épinglez l'**ENDROIT** de la jupe côté devant sur l'**ENVERS** de la jupe devant, en faisant coïncider les grands pois et les petits pois inférieurs. Piquez sur la ligne de piqûre entre les pois, en piquant au point arrière aux pois pour renforcer la couture.
8. Faites une **PIQÛRE DE SOUTIEN** sur le bord supérieur des pièces de la jupe dos (9). Piquez le devant et le dos du bord supérieur au grand pois, et le côté devant et le dos au-dessous du grand pois sur la couture du côté DROIT, en veillant à ne pas saisir le bord de la fente du devant.
9. Piquez le côté devant GAUCHE et le dos sur les coutures latérales.

10. Ayant **ENDROIT CONTRE ENDROIT** et les bords non finis au même niveau, épinglez le corsage et la jupe sur la taille, en faisant coïncider les milieux, les coutures et les encoches. Piquez. Pressez la couture vers le corsage.



11. POSEZ la fermeture à glissière invisible sur les bords de l'ouverture du dos de la robe, en suivant la notice d'utilisation. Avant de bâtir le bout libre de la fermeture sur la valeur de couture, si nécessaire, ajustez la longueur de la fermeture.
12. Posez l'ENTOILAGE de l'entoilage devant (3) sur le bord de l'encolure des pièces de la doublure de corsage devant. Posez l'ENTOILAGE de l'entoilage dos (4) sur le bord de l'encolure des pièces de la doublure de corsage dos.
13. Faites la doublure de corsage comme décrit pour le corsage. Rentez au fer 1.5 cm sur le bord inférieur de la doublure. Coupez à 6 mm.
14. Dépliez les bords de l'ouverture du milieu dos de la robe, en roulant les dents de la fermeture à l'opposé du bord de l'ouverture. **ENDROIT CONTRE ENDROIT**, épinglez la doublure sur la robe, en faisant coïncider les milieux et les coutures d'épaule. Piquez le bord supérieur. **COUPEZ LES VALEURS DE COUTURE EN DEGRADE.**
15. Epinglez les bords de l'ouverture du dos ensemble. En utilisant un pied à fermeture réglable, piquez à 1.3 cm des bords du dos, en maintenant les dents de la fermeture libres. Biaisiez les coins. N'égalisez pas les bords du milieu dos.
16. SOUS-PIQUEZ la doublure au bord de l'encolure aussi loin que possible. Retournez la doublure vers l'INTERIEUR en roulant les dents de la fermeture de nouveau en place; pressez.
17. Dépliez la doublure au niveau du milieu devant. En travaillant sur un côté à la fois, épinglez le corsage et la doublure sur les bords du côté DROIT de l'ouverture du milieu, en faisant coïncider les grands pois. Piquez, en piquant au point arrière aux pois pour renforcer la couture. **Piquez de la même manière les bords du côté GAUCHE de l'ouverture du milieu devant**
18. Retournez la doublure vers l'INTERIEUR; pressez. Epinglez le bord pressé de la doublure sur la couture de taille; cousez en place aux points coulés. Bâissez les bords de l'emmanchure ensemble.
19. Relevez la valeur de couture de l'ourlet au fer sur le bord inférieur de la jupe. Pour former un ourlet étroit, rentrez le bord non fini jusqu'à ce qu'il rejoigne le pli. Pressez. Piquez l'ourlet en place. **Faites un ourlet étroit sur les bords de la fente comme décrit pour le bord inférieur, en piquant à angle droit au bout de l'ouverture.**

20



20. Pliez le bord de l'ouverture de la jupe devant par-dessus le devant, ENDROIT CONTRE ENDROIT, en faisant coïncider les petits pois. Piquez sur la ligne de piqûre à travers toutes les épaisseurs.

MANCHE A

21. Pour former les plis sur l'ENDROIT du bord inférieur de la manche (5), pliez sur les lignes continues. Superposez les plis aux lignes pointillées; épinglez. Bâissez le bord non fini. Pour soutenir le haut de la manche entre les encoches, piquez à grands points sur la ligne de couture et à 6 mm à l'INTERIEUR de la ligne de couture.

22. Piquez la couture de dessous de bras. Pour froncer le bord inférieur de la manche entre les encoches, piquez à grands points sur la ligne de couture et à 6 mm à l'INTERIEUR de la ligne de couture.

23. Posez l'ENTOILAGE sur la bande de manche (6). Piquez les extrémités avec encoche de la bande ensemble. Rentrez au fer 1.3 cm sur le bord sans encoche; coupez à 6 mm.

24. ENDROIT CONTRE ENDROIT, épinglez la bande sur le bord inférieur de la manche, en faisant coïncider les coutures et les encoches, en tirant sur le fauil pour ajuster. Bâissez. Piquez. **COUPEZ LES VALEURS DE COUTURE EN DEGRADE.** Pressez la couture vers la bande.

25. Sur l'ENVERS, épinglez le bord pressé de la bande sur la couture, en plaçant les épingles sur l'ENDROIT. Sur l'ENDROIT, piquez la bande près de la couture, en saisissant le bord pressé de la bande sur l'ENVERS.

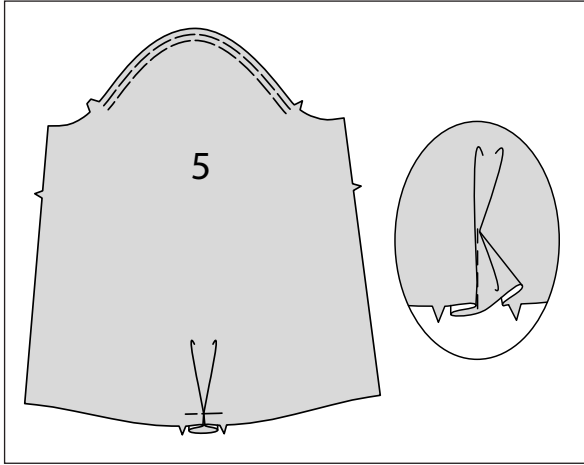
26. Retournez la manche à l'ENDROIT. Tenez la robe à l'ENVERS avec l'emmanchure vers vous. ENDROIT CONTRE ENDROIT, épinglez la manche sur le bord de l'emmanchure avec le petit pois du centre sur la couture d'épaule, en faisant coïncider les coutures de dessous de bras, les encoches et les petits pois restants. Tirez sur le fauil pour ajuster. Pour distribuer l'ampleur également, glissez le tissu le long des fils canette jusqu'à ce qu'il n'y ait ni fronces ni faux plis sur la ligne de couture. Bâissez. Piquez, puis piquez à 3 mm de la première piqûre. Coupez la couture au-dessous des encoches près de la piqûre. Ne pressez que la valeur de couture, en rétrécissant l'ampleur.

MANCHE B

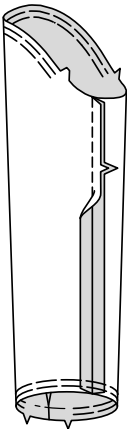
27. Pour soutenir le haut de la manche (10) entre les encoches, piquez à grands points sur la ligne de couture et à 6 mm à l'INTERIEUR de la ligne de couture. Piquez la couture de dessous de bras. Relevez au fer le bord inferieur de la manche le long de la valeur de couture de l'ourlet. Rentrez 6 mm sur le bord non fini; pressez. Cousez l'ourlet en place aux points coulés.

28. Retournez la manche à l'ENDROIT. Tenez la robe à l'ENVERS avec l'emmanchure vers vous. ENDROIT CONTRE ENDROIT, épinglez la manche sur le bord de l'emmanchure avec le petit pois du centre sur la couture d'épaule, en faisant coïncider les coutures de dessous de bras, les encoches et les petits pois restants. Tirez sur le fauil pour ajuster. Pour distribuer l'ampleur également, glissez le tissu le long des fils canette jusqu'à ce qu'il n'y ait ni fronces ni faux plis sur la ligne de couture. Bâissez. Piquez, puis piquez à 3 mm de la première piqûre. Coupez la couture au-dessous des encoches près de la piqûre. Ne pressez que la valeur de couture, en rétrécissant l'ampleur.

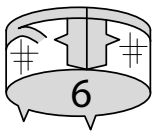
21



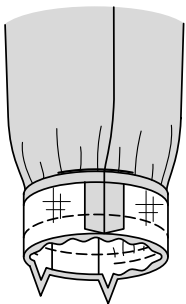
22



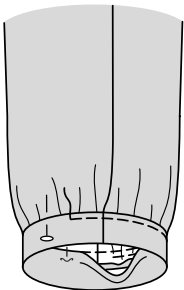
23



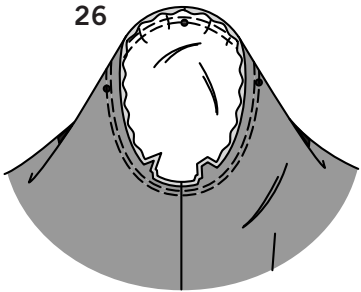
24



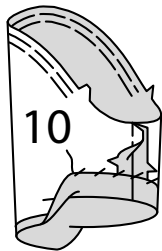
25



26



27



28

