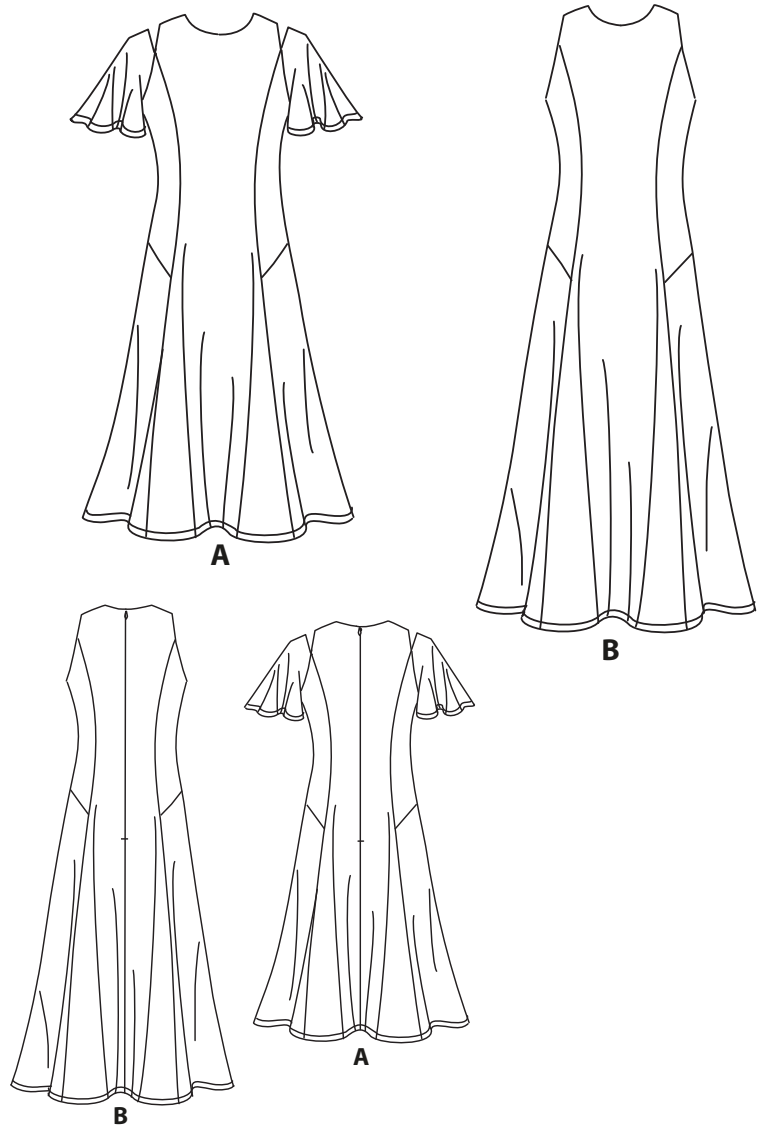


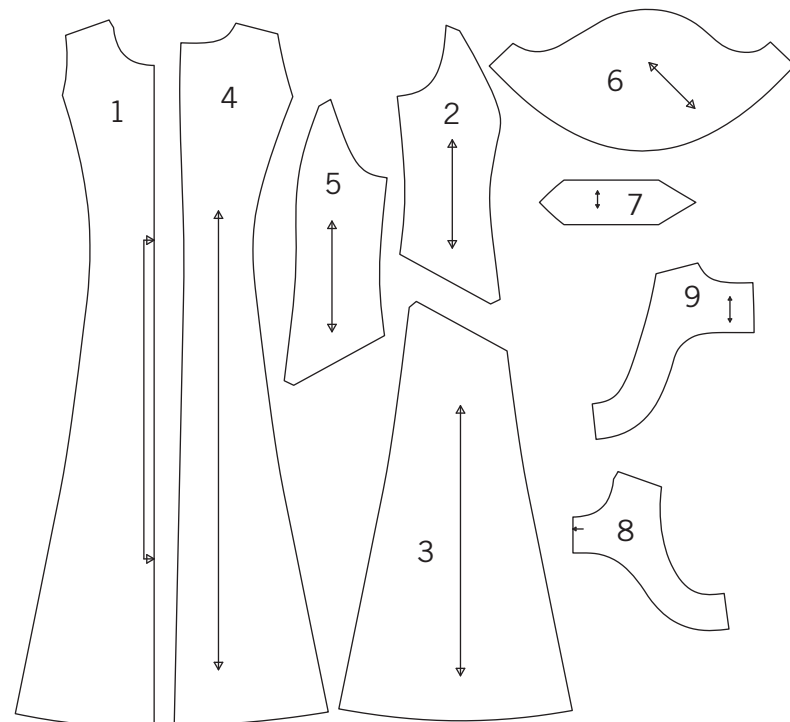
1 / 3
NEWLOOK® N6652

www.simplicity.com info@simplicity.com 1-888-588-2700

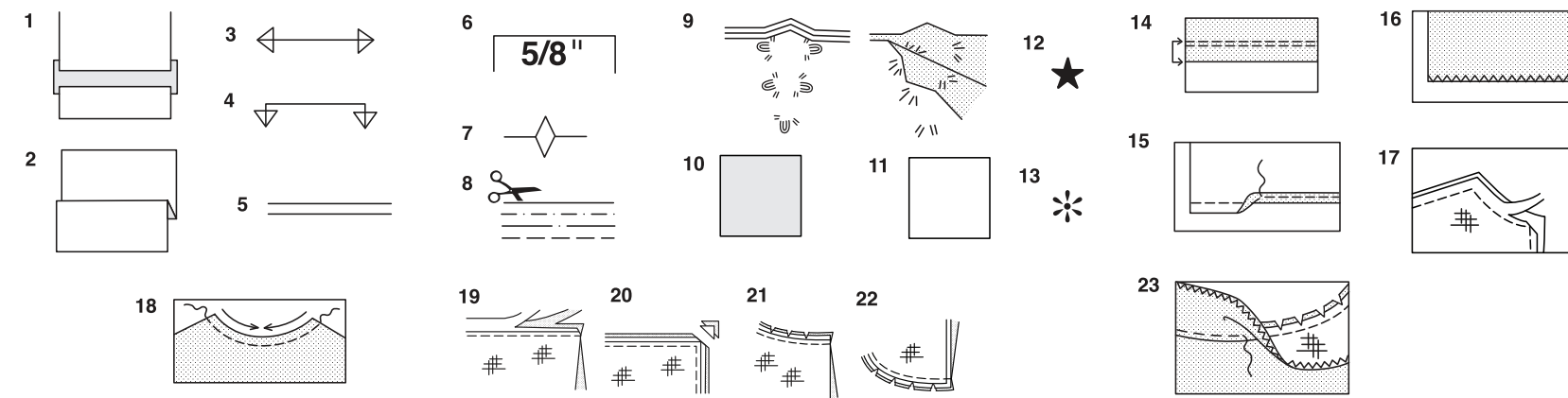
Merci d'avoir acheté ce patron de Simplicity. Nous avons déployé tous nos efforts pour vous offrir un produit de haute qualité.



9 PIÈCES DE PATRON



- 1-DEVANT -A,B
- 2-CORSAGE COTE DEVANT -A,B
- 3-JUPE COTE DEVANT ET COTE DOS -A,B
- 4-DOS -A,B
- 5-CORSAGE COTE DOS -A,B
- 6-MANCHE -A
- 7-PAREMENTURE DE MANCHE -A
- 8-PAREMENTURE DEVANT -A,B
- 9-PAREMENTURE DOS -A,B



Comment Utiliser Votre Patron Multi-Tailles

D'abord Préparez Votre Patron
Choisissez les pièces de patron selon le modèle que vous voulez faire.
Ce patron est fait aux mesures du corps avec aisance prévue pour le confort et l'élégance. Si vos mesures diffèrent de celles indiquées sur l'enveloppe du patron, ajustez les pièces avant de les placer sur le tissu.
Vérifiez la mesure depuis la base du cou jusqu'à la taille et la longueur de la robe, au besoin modifiez la pièce. Les lignes pour rallonger et raccourcir sont indiquées.

- 1. **POUR RALLONGER:** Coupez la pièce entre les lignes tracées et placez le papier au-dessous. Disposez la pièce et épinglez-la sur le patron.
- 2. **POUR RACCOURCIR:** Pliez le long des lignes tracées pour former un pli mesurant la moitié de la longueur à raccourcir, ex: 1.3cm de large pour raccourcir de 2.5cm

Marques Du Patron

- 3. **DROIT FIL:** placez-le à une distance régulière de la lisière ou d'un droit fil.
- 4. **PLIURE:** placez-la sur la pliure du tissu.
- 5. **LIGNES POUR RALLONGER OU RACCOURCIR**
- 6. **VALEUR DE COUTURE:** de 5/8" (1.5cm) sauf indication contraire.
- 7. **CRANS:** superposez les crans.
- 8. **LIGNES DE COUPE:** les patrons multi-tailles ont différentes lignes de coupe pour différentes tailles.
- 9. **POINTS DE TAILLEUR:** Avec du fil double, faites deux points lâches de façon à former une bride traversant le tissu et le patron en laissant dépasser de longs bouts. Coupez la bride pour ôter le patron. Coupez le fil entre les épaisseurs de tissu. Laissez les bouts de fil.

Plans de Coupe

Instructions Pour La Coupe
POUR LE TISSU PLIE OU EN DOUBLE EPAISSEUR - Placez le tissu endroit contre endroit et épinglez le patron sur l'envers du tissu.
POUR EPAISSEUR UNIQUE - Epinglez le patron sur l'endroit du tissu.
N.B. - Les pièces de patron doivent être disposées plus près les unes des autres pour les petites tailles. Faites des entailles dans la ligne de coupe.
AVANT d'ôter le patron du tissu, reportez toutes les marques en faisant des points de tailleur ou en utilisant du papier-calque de couturière.

- 10. CODE: patron côté imprimé sur le dessus
- 11. CODE: patron côté imprimé sur le dessous
- 12. CODE: Coupez toutes les pièces sauf celles qui dépassent au-delà du tissu, puis ouvrez le tissu et sur l'ENDROIT du tissu, coupez dans les positions indiquées
- 13. CODE: Pour les plans de coupe avec ou sans sens assurez-vous que le tissu est placé avec le sens ou les motifs dans la même direction.

Avant d'épingler la pièce de patron sur le tissu, repassez-la à sec avec un fer chaud pour ôter les plis

Instructions De Couture

Code	Endroit	Envers	Entoilage	Doublure

Cousez le vêtement en suivant les **Instructions de Couture**.
EPINGLEZ ou bâtissez les coutures en superposant les crans.
PIQUEZ en coutures de 5/8" (1.5cm) sauf indication contraire

OUVREZ LES COUTURES AU FER, sauf indication contraire, en crantant au besoin de façon que les coutures soient bien plates.

14. **POUR SOUTENIR ou FRONCER-** Relâchez légèrement la tension de l'aiguille. L'ENDROIT vers vous, piquez à longs points à 5/8" (1.5cm) du bord coupé. Repiquez à 1/4" (6mm) dans la valeur de couture.

FINITON DU BORD - Finissez les bords non finis des coutures, ourlets et parementures en utilisant l'une des méthodes suivantes:

15. Piquez à 1/4" (6mm) du bord, rentrez le long de la piqûre et piquez.

16. Piquez les bords non finis à point zig-zag ou overlock.

17. **ENTOILAGE -** Epinglez l'entoilage sur l'ENVERS du tissu. Biaisiez les coins qui seront pris dans les coutures. Faites un bâti-machine à 1/2" (1.3cm) du bord coupé (paraissant seulement sur la première illustration). Recoupez l'entoilage tout près du bâti. Pour l'entoilage THERMOCOLLANT, suivez les indications du fabricant.

18. **PIQURE DE SOUTIEN -** Piquez à 1/2" (1.3cm) du bord coupé dans la direction des flèches (paraissant sur le premier croquis seulement).

COUPE EN DEGRADE - Recoupez les valeurs de couture en dégradé.

19. Recoupez les coutures fermées.

20. Biaisiez les coins

21. Crantez les angles

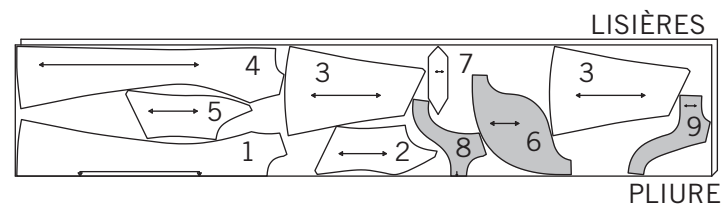
22. Crantez les courbes

23. **SOUS-PIQUEZ -** Repassez la parementure en dehors du vêtement; repassez la couture vers la parementure. Avec la parementure vers vous, sous-piquez tout près de la couture à travers la parementure et les valeurs de

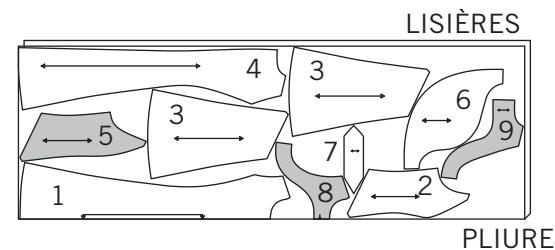
Plans de Coupe

A
UTILISEZ LES PIÈCES 1 2 3 4 5 6 7 8 9

44" 45" (115CM)
AVEC SENS



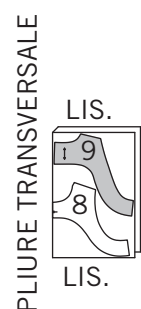
58" 60" (150CM)
AVEC SENS



A,B ENTOILAGE

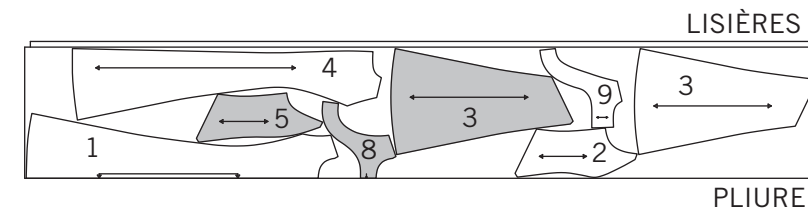
UTILISEZ LES PIÈCES 8 9

20" À 25" (51CM À 64CM) THERMOCOLLANT

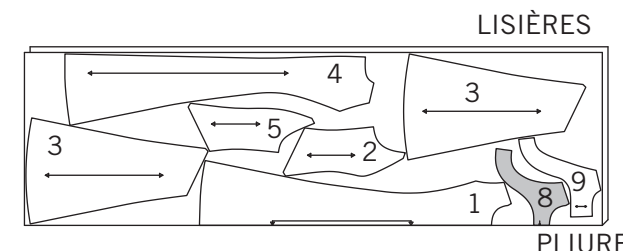


B
UTILISEZ LES PIÈCES 1 2 3 4 5 8 9

44" 45" (115CM)
AVEC SENS



58" 60" (150CM)
AVEC SENS



LES PIÈCES DE PATRON SONT INDIQUÉES PAR NUMÉROS QUAND ELLES SONT UTILISÉES POUR LA PREMIÈRE FOIS.

PIQUEZ LES COUTURES ENDROIT CONTRE ENDROIT SAUF INDICATION CONTRAIRE.

ROBE A, B

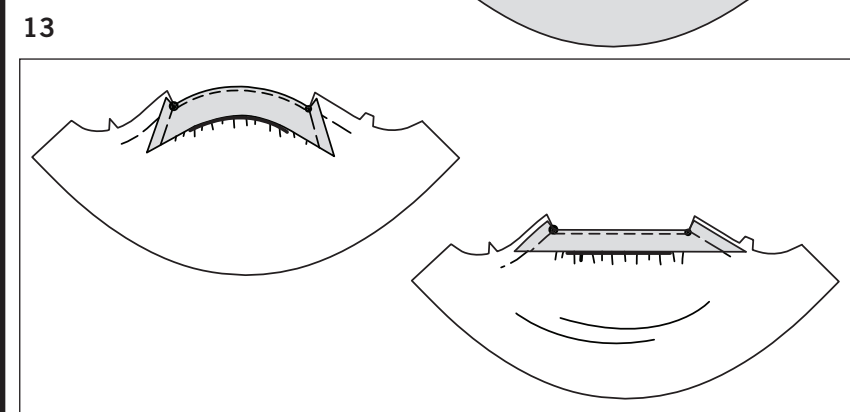
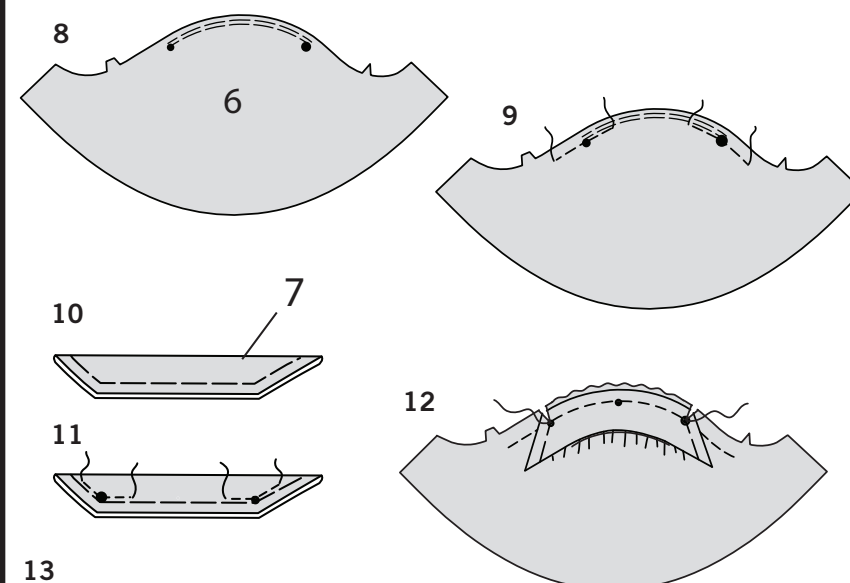
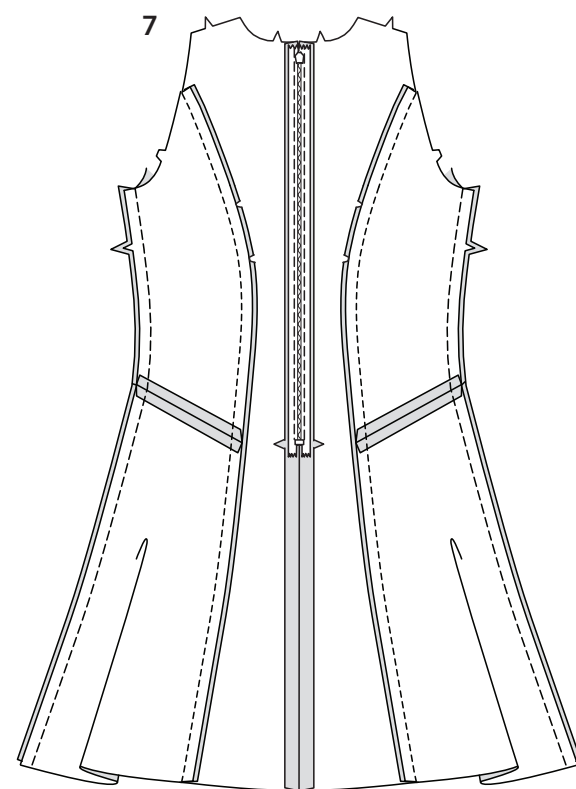
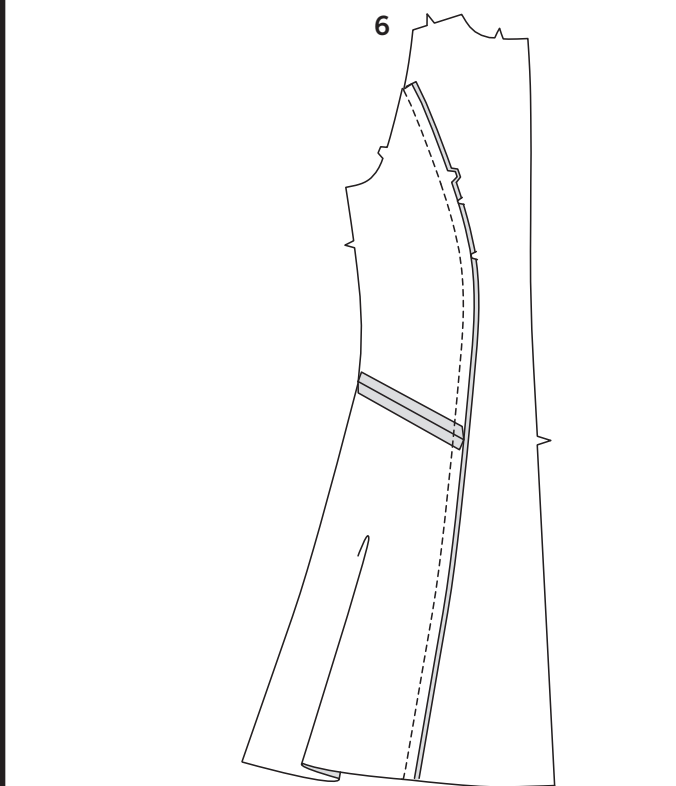
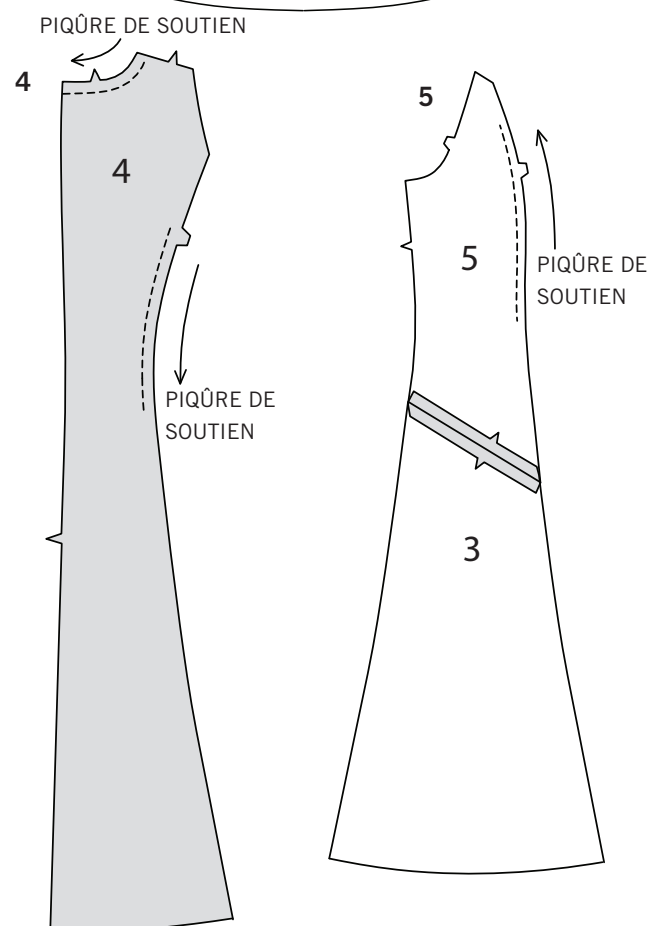
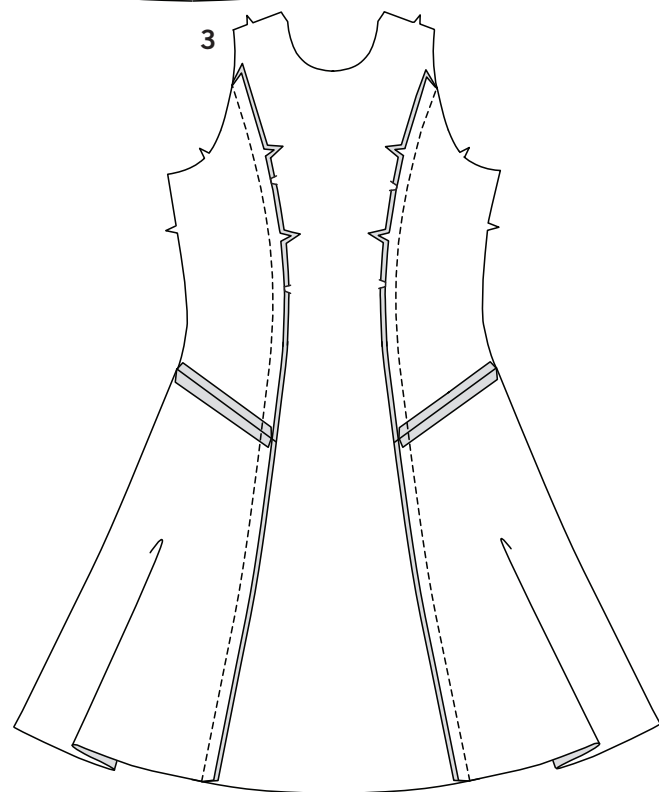
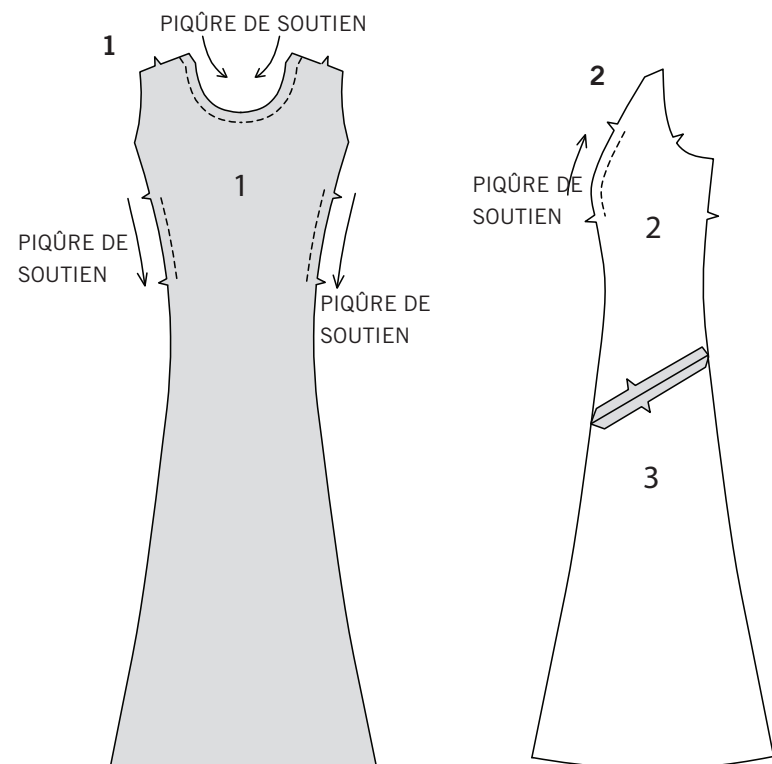
1. Faites une **PIQÛRE DE SOUTIEN** sur le bord de l'encolure du devant (1).
Faites une **PIQÛRE DE SOUTIEN** sur les bords latéraux entre les encoches.

2. Faites une **PIQÛRE DE SOUTIEN** sur le bord intérieur latéral du corsage côté devant (2) entre les encoches. Piquez la jupe côté devant et côté dos (3) sur le bord inférieur des pièces du corsage côté devant.

3. Epinglez chaque pièce du côté devant sur le devant, en faisant coïncider les encoches, en crantant le bord latéral du devant jusqu'à la piqûre de soutien pour ajuster; piquez. Pressez la couture vers le devant, en crantant les courbes si nécessaire.

4. Faites une **PIQÛRE DE SOUTIEN** sur le bord de l'encolure du dos (4).
Faites une **PIQÛRE DE SOUTIEN** sur le bord latéral le long de la courbe, comme illustré.

5. Faites une **PIQÛRE DE SOUTIEN** sur le bord intérieur latéral du corsage côté dos (5) le long de la courbe, comme illustré. Piquez la jupe côté devant et côté dos (3) sur le bord inférieur des pièces du corsage côté dos.



6. Epinglez le côté dos sur le dos, en faisant coïncider les encoches, en crantant le dos jusqu'à la piqûre de soutien pour ajuster. Piquez la couture. Pressez la couture vers le dos, en crantant les courbes si nécessaire.

Posez la fermeture à glissière invisible sur les bords des pièces du dos, en suivant la notice d'utilisation.

7. Piquez le dos et le devant sur les coutures latérales.

MANCHE A

8. **SOUTENEZ** le bord supérieur des pièces de la manche (6).

9. Pour renforcer la manche, piquez le long de la ligne de couture sur 2.5 cm sur les deux côtés du grand pois et du petit pois extérieur, en piquant à travers les pois.

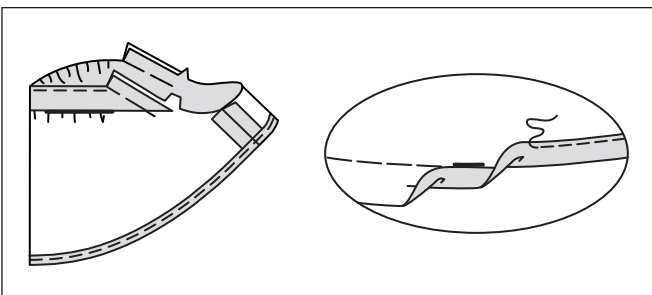
10. **ENVERS CONTRE ENVERS**, pliez la parementure de manche (7) en deux sur la ligne de pliure; pressez. Bâtessez les bords non finis ensemble.

11. Pour renforcer les coins extérieurs de la parementure, piquez sur 2.5 cm sur les deux côtés du grand pois et du petit pois extérieur, en piquant à travers les pois.

12. Epinglez la parementure sur le bord supérieur de la manche, en faisant coïncider les petits pois et les grands pois. Tirez sur le fauil pour ajuster. Pour distribuer l'ampleur également, glissez le tissu le long des fils canette jusqu'à ce qu'il n'y a ni fronces ni faux plis sur la ligne de couture. Bâtessez. Piquez, en piquant au point arrière au grand pois et au petit pois extérieur pour renforcer. Crantez la parementure et la manche vers la piqûre au grand pois et au petit pois extérieur, en veillant à ne pas couper la piqûre.

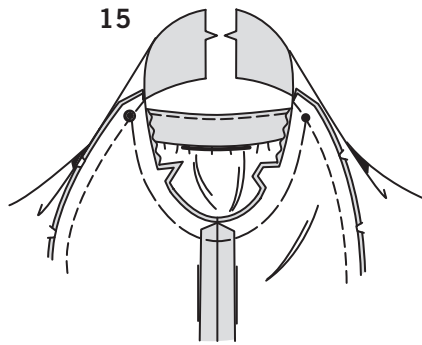
13. **SOUS-PIQUEZ** la parementure de manche entre le grand pois et le petit pois extérieur. Retournez la parementure de manche vers l'INTERIEUR; pressez. Bâtessez les bords non finis ensemble.

14



14. Piquez la couture de dessous de bras de la manche. Bâissez à la machine à 1.5 cm du bord inférieur. Relevez l'ourlet au fer le long du faufil. Pour former un ourlet étroit, rentrez le bord non fini jusqu'à ce qu'il rejoigne le faufil. Pressez. Piquez l'ourlet en place. Enlevez le faufil.

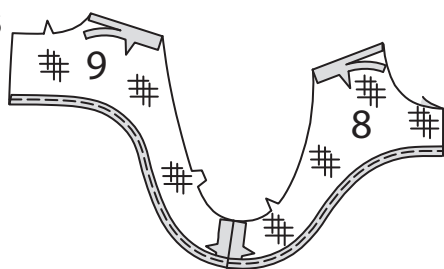
15



15. Retournez la manche à l'ENDROIT. Tenez la robe à l'ENVERS avec l'emmanchure vers vous. ENDROIT CONTRE ENDROIT, épinglez la manche sur le bord de l'emmanchure, en faisant coïncider les coutures de dessous de bras, les encoches, les petits pois et les grands pois. Bâissez.

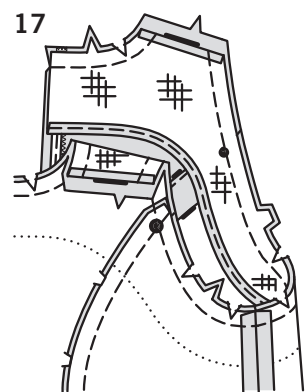
CONTINUEZ COMME SUIT POUR LES MODELES A, B

16

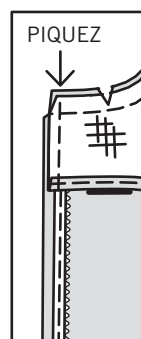


16. Posez l'ENTOILAGE sur les pièces de la parementure devant (8) et de la parementure dos (9). Rentez au fer la valeur de couture de 1.5 cm sur les bords de l'épaule; coupez à 6 mm.
FINISSEZ LES BORDS inférieurs sans encoche.

17



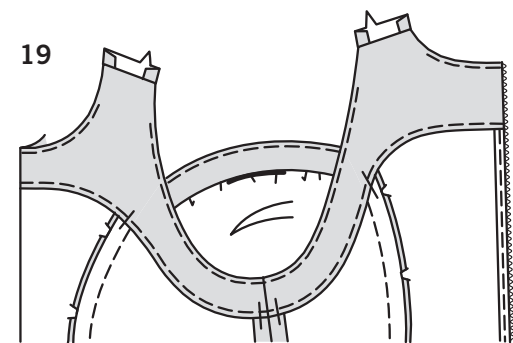
18



17. Dépliez les bords de l'ouverture du milieu dos de la robe, en roulant les dents de la fermeture à l'opposé du bord de l'ouverture. Ayant ENDROIT CONTRE ENDROIT et les bords non finis au même niveau, épinglez la parementure sur le bord supérieur de la robe (par-dessus la manche pour le modèle A), en faisant coïncider les milieux et les coutures. Piquez, en laissant les épaules ouvertes, comme illustré, en veillant à ne pas saisir les bords libres des manches pour le modèle A.
COUPEZ LES VALEURS DE COUTURE EN DEGRADE.

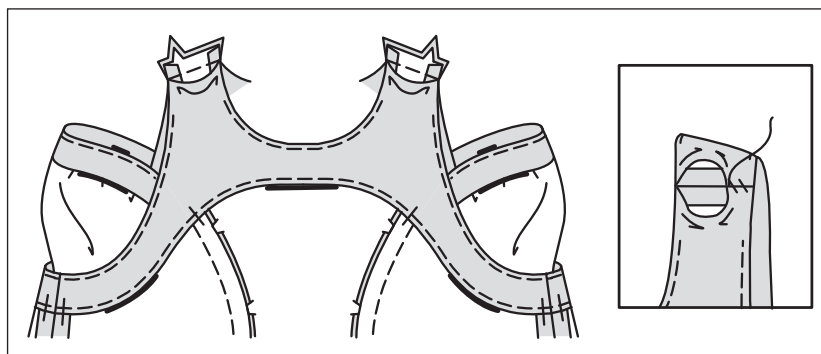
18. Epinglez le bord de l'ouverture du dos ensemble. En utilisant un pied à fermeture réglable, piquez sur la parementure à 1.3 cm des bords du dos, en maintenant les dents de la fermeture libres. Biaisiez les coins. N'égalisez pas les bords du milieu dos.

19



19. **SOUS-PIQUEZ** les bords de l'encolure et de l'emmanchure aussi loin que possible. Retournez la parementure vers l'INTERIEUR; pressez. Bâissez à la main la parementure sur les coutures latérales.

20



20. Piquez le devant et le dos sur les coutures d'épaule, en veillant à ne pas saisir les bords pressés des parementures. Egalisez la couture. Ouvrez la couture au fer. Glissez les coutures d'épaule sous les parementures. Cousez les bords pressés ensemble aux points coulés.

21. Marquez la longueur. Relevez l'ourlet au fer le long de la marque. Marquez la profondeur de l'ourlet; égalisez uniformément. Pour former un ourlet étroit, rentrez le bord non fini jusqu'à ce qu'il rejoigne le pli. Pressez. Piquez l'ourlet en place.

ASTUCE : Pour éviter des ourlets inégaux, avant de marquer la longueur, suspendez la jupe dans la nuit pour permettre que le tissu tombe bien.

21

