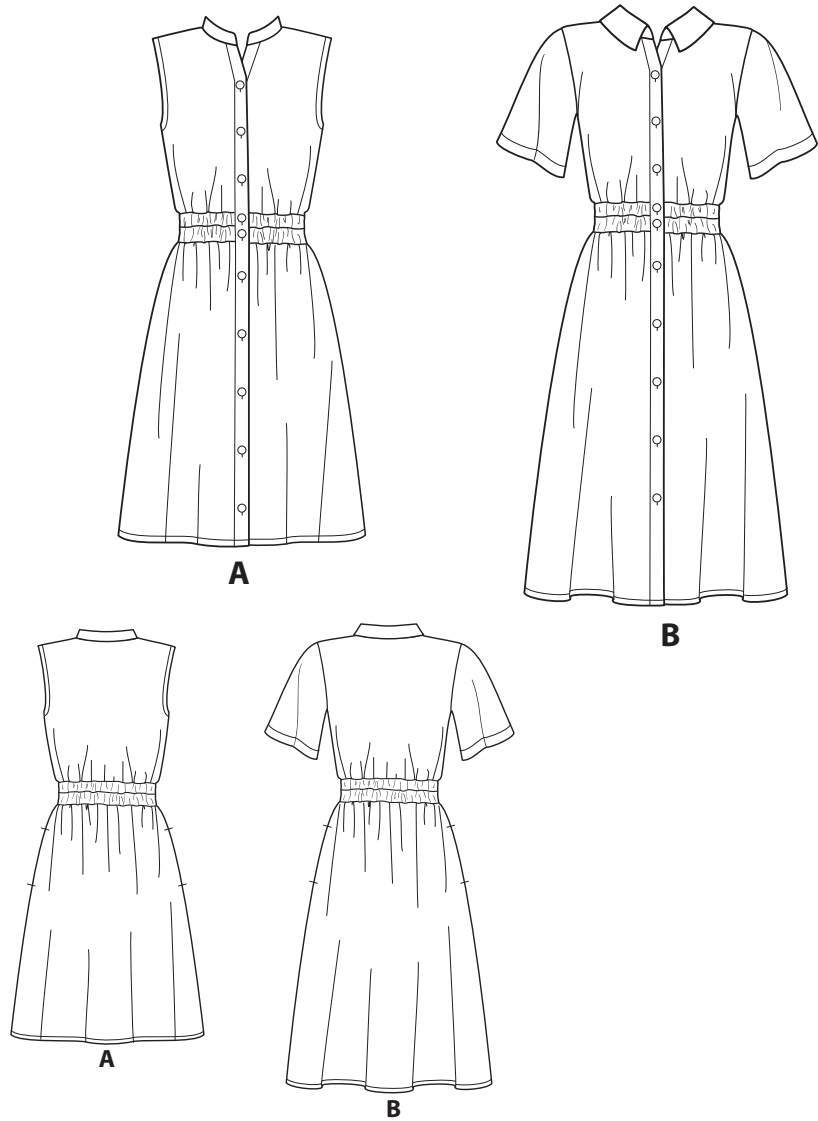


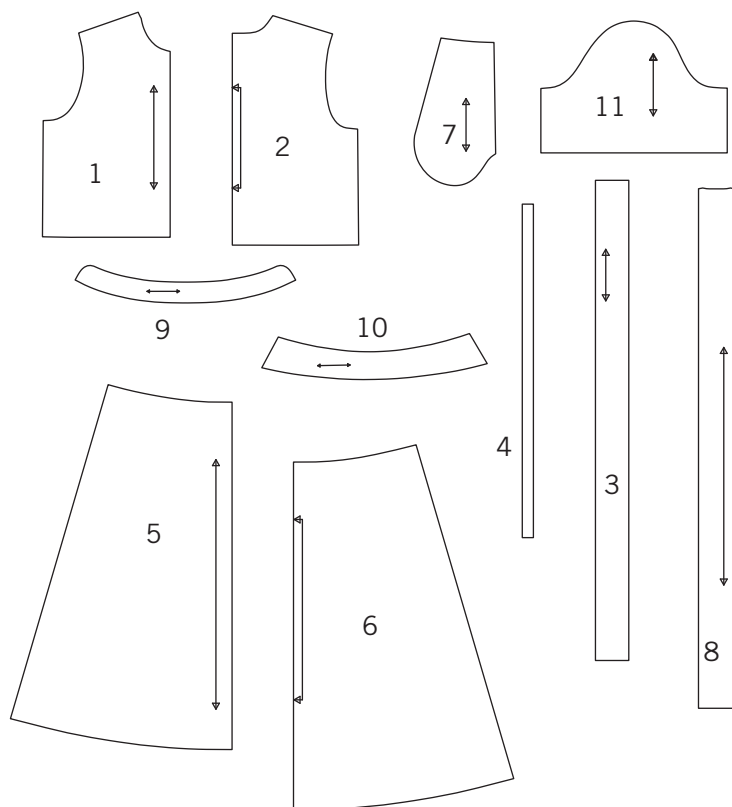
1 / 4
NEWLOOK® N6651

www.simplicity.com info@simplicity.com 1-888-588-2700

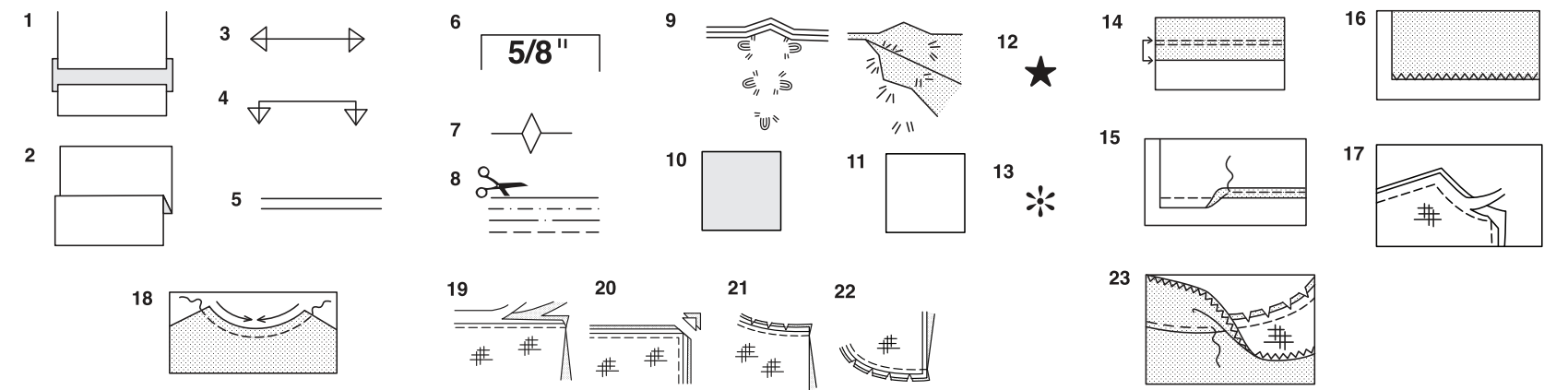
Merci d'avoir acheté ce patron de Simplicity. Nous avons déployé tous nos efforts pour vous offrir un produit de haute qualité.



11 PIÈCES DE PATRON



- 1-CORSAGE DEVANT -A,B
- 2-CORSAGE DOS -A,B
- 3-COULISSE -A,B
- 4-GUIDE DE L'ELASTIQUE -A,B
- 5-JUPE DEVANT -A,B
- 6-JUPE DOS -A,B
- 7-POCHE -A,B
- 8-PATTE DE FERMETURE -A,B
- 9-PIED DE COL -A,B
- 10-COL -B
- 11-MANCHE -B



Comment Utiliser Votre Patron Multi-Tailles

D'abord Préparez Votre Patron
Choisissez les pièces de patron selon le modèle que vous voulez faire.

Ce patron est fait aux mesures du corps avec aisance prévue pour le confort et l'élégance. Si vos mesures diffèrent de celles indiquées sur l'enveloppe du patron, ajustez les pièces avant de les placer sur le tissu.

Vérifiez la mesure depuis la base du cou jusqu'à la taille et la longueur de la robe, au besoin modifiez la pièce. Les lignes pour rallonger et raccourcir sont indiquées.

- 1. **POUR RALLONGER:** Coupez la pièce entre les lignes tracées et placez le papier au-dessous. Disposez la pièce et épinglez-la sur le patron.
- 2. **POUR RACCOURCIR:** Pliez le long des lignes tracées pour former un pli mesurant la moitié de la longueur à raccourcir, ex: 1.3cm de large pour raccourcir de 2.5cm

Marques Du Patron

- 3. **DROIT FIL:** placez-le à une distance régulière de la lisière ou d'un droit fil.
- 4. **PLIURE:** placez-la sur la pliure du tissu.
- 5. **LIGNES POUR RALLONGER OU RACCOURCIR**
- 6. **VALEUR DE COUTURE:** de 5/8" (1.5cm) sauf indication contraire.
- 7. **CRANS:** superposez les crans.
- 8. **LIGNES DE COUPE:** les patrons multi-tailles ont différentes lignes de coupe pour différentes tailles.
- 9. **POINTS DE TAILLEUR:** Avec du fil double, faites deux points lâches de façon à former une bride traversant le tissu et le patron en laissant dépasser de longs bouts. Coupez la bride pour ôter le patron. Coupez le fil entre les épaisseurs de tissu. Laissez les bouts de fil.

Plans de Coupe

Instructions Pour La Coupe

POUR LE TISSU PLIE OU EN DOUBLE EPAISSEUR - Placez le tissu endroit contre endroit et épinglez le patron sur l'envers du tissu.

POUR EPAISSEUR UNIQUE - Epinglez le patron sur l'endroit du tissu.

N.B. - Les pièces de patron doivent être disposées plus près les unes des autres pour les petites tailles. Faites des entailles dans la ligne de coupe.

AVANT d'ôter le patron du tissu, reportez toutes les marques en faisant des points de tailleur ou en utilisant du papier-calque de couturière.

- 10. CODE: patron côté imprimé sur le dessus
- 11. CODE: patron côté imprimé sur le dessous
- 12. CODE: Coupez toutes les pièces sauf celles qui dépassent au-delà du tissu, puis ouvrez le tissu et sur l'ENDROIT du tissu, coupez dans les positions indiquées
- 13. CODE: Pour les plans de coupe avec ou sans sens assurez-vous que le tissu est placé avec le sens ou les motifs dans la même direction.

AVANT d'épingler la pièce de patron sur le tissu, repassez-la à sec avec un fer chaud pour ôter les plis

Instructions De Couture

Code	Endroit	Envers	Entoilage	Doublure

Cousez le vêtement en suivant les **Instructions de Couture.**

EPINGLEZ ou bâtissez les coutures en superposant les crans.

PIQUEZ en coutures de 5/8" (1.5cm) sauf indication contraire

OUVREZ LES COUTURES AU FER, sauf indication contraire, en crantant au besoin de façon que les coutures soient bien plates.

14. **POUR SOUTENIR ou FRONCER-** Relâchez légèrement la tension de l'aiguille. L'ENDROIT vers vous, piquez à longs points à 5/8" (1.5cm) du bord coupé. Repiquez à 1/4" (6mm) dans la valeur de couture.

FINITON DU BORD - Finissez les bords non finis des coutures, ourlets et parementures en utilisant l'une des méthodes suivantes:

15. Piquez à 1/4" (6mm) du bord, rentrez le long de la piqûre et piquez.

16. Piquez les bords non finis à point zig-zag ou overlock.

17. **ENTOILAGE -** Epinglez l'entoilage sur l'ENVERS du tissu. Biaisiez les coins qui seront pris dans les coutures. Faites un bâti-machine à 1/2" (1.3cm) du bord coupé (paraissant seulement sur la première illustration). Recoupez l'entoilage tout près du bâti. Pour l'entoilage THERMOCOLLANT, suivez les indications du fabricant.

18. **PIQURE DE SOUTIEN -** Piquez à 1/2" (1.3cm) du bord coupé dans la direction des flèches (paraissant sur le premier croquis seulement).

COUPE EN DEGRADE - Recoupez les valeurs de couture en dégradé.

19. Recoupez les coutures fermées.

20. Biaisiez les coins

21. Crantez les angles

22. Crantez les courbes

23. **SOUS-PIQUEZ -** Repassez la parementure en dehors du vêtement; repassez la couture vers la parementure. Avec la parementure vers vous, sous-piquez tout près de la couture à travers la parementure et les valeurs de

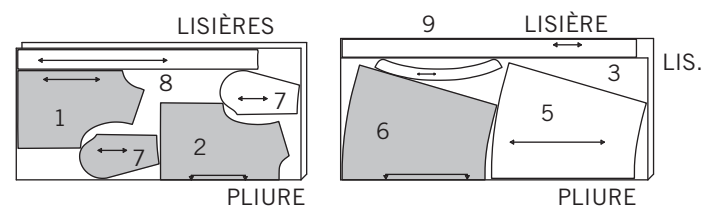
Plans de Coupe

A,B- COUPEZ LA PIECE 4 DANS DE L'ÉLASTIQUE

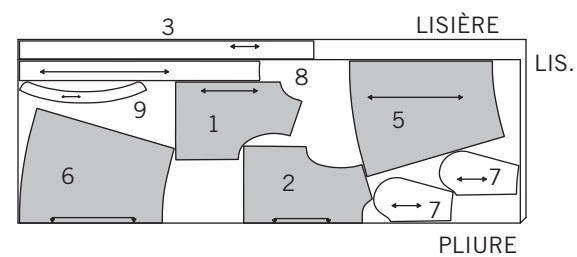
A

UTILISEZ LES PIÈCES 1 2 3 5 6 7 8 9

44" 45" (115CM)
AVEC SENS



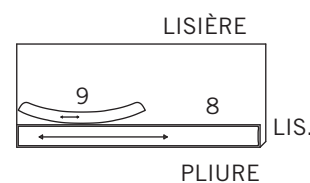
58" 60" (150CM)
AVEC SENS



ENTOILAGE

UTILISEZ LES PIÈCES 8 9

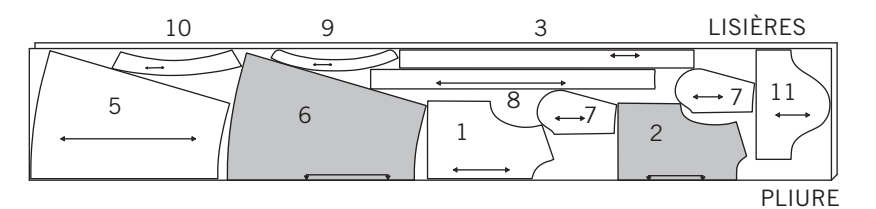
20" À 25" (51CM À 64CM)
THERMOCOLLANT



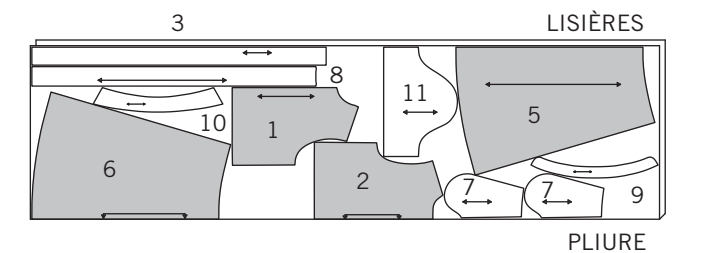
B

UTILISEZ LES PIÈCES 1 2 3 5 6 7 8 9 10 11
COUPEZ UNE PIECE 3

44" 45" (115CM)
AVEC SENS



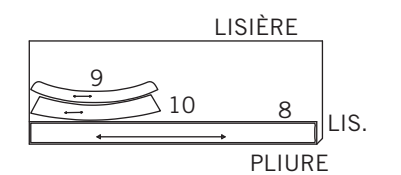
58" 60" (150CM)
AVEC SENS



ENTOILAGE

UTILISEZ LES PIÈCES 8 9 10

20" À 25" (51CM À 64CM)
THERMOCOLLANT



LES PIÈCES DE PATRON SONT INDIQUÉES PAR NUMÉROS QUAND ELLES SONT UTILISÉES POUR LA PREMIÈRE FOIS.

PIQUEZ LES COUTURES ENDROIT CONTRE ENDROIT SAUF INDICATION CONTRAIRE.

ROBE A, B

NOTE : POUR LE MODELE A – Avant de réaliser les coutures, découpez 6 mm des bords de l'emmanchure du corsage devant et du corsage dos.

1. Faites une **PIQÛRE DE SOUTIEN** à 6 mm du bord de l'encolure des pièces du corsage devant (1).

2. Faites une **PIQÛRE DE SOUTIEN** à 6 mm du bord de l'encolure du corsage dos (2). Piquez le corsage dos et le corsage devant sur les coutures d'épaule et latérales.

3. EMMANCHURE A – Dépliez un bord du ruban de biais simple. ENDROIT CONTRE ENDROIT, épinglez le ruban sur le bord de l'emmanchure, ayant les bords non finis au même niveau, en rentrant et en superposant un bout sur une couture latérale. Piquez en couture de 1 cm.

COUPEZ LES VALEURS DE COUTURE EN DEGRADE.

4. SOUS-PIQUEZ le ruban. Retournez-la vers l'INTERIEUR; pressez. Bâtissez près du bord intérieur du ruban. Sur l'ENDROIT, surpiquez en suivant le faufil.

5. MANCHE B – SOUTENEZ le haut de la manche (11) entre les encoches.

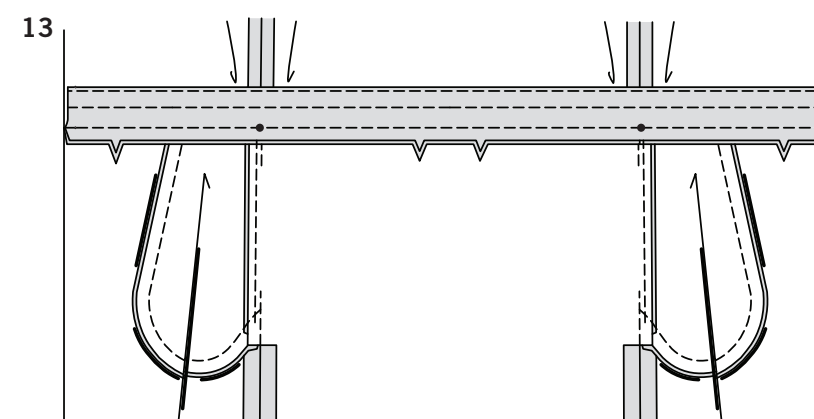
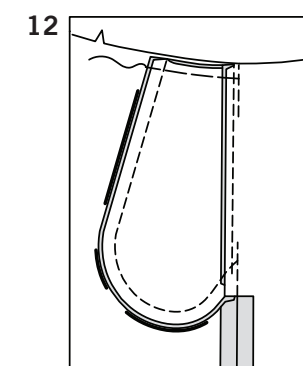
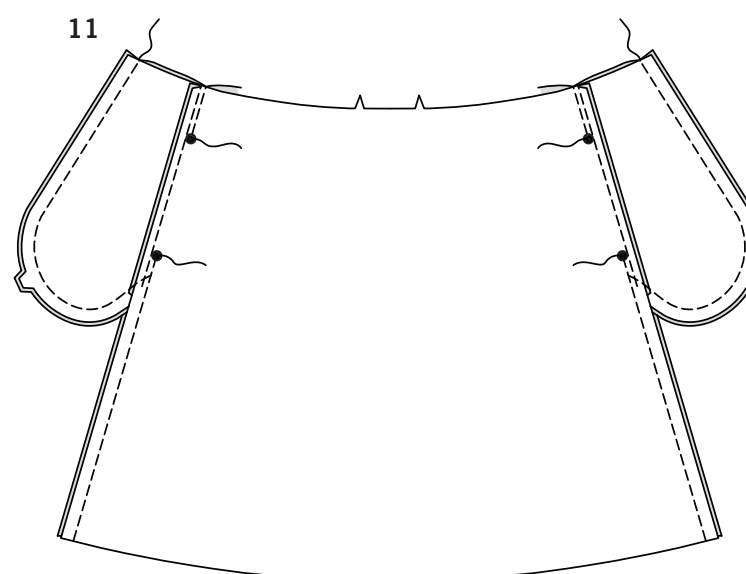
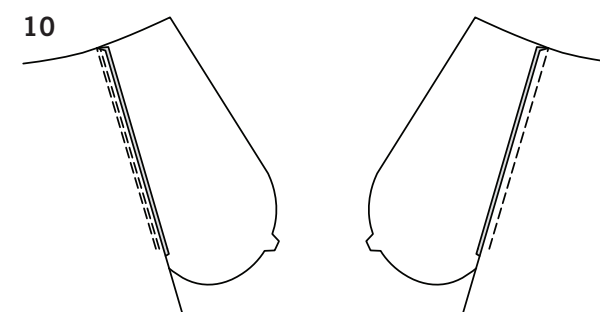
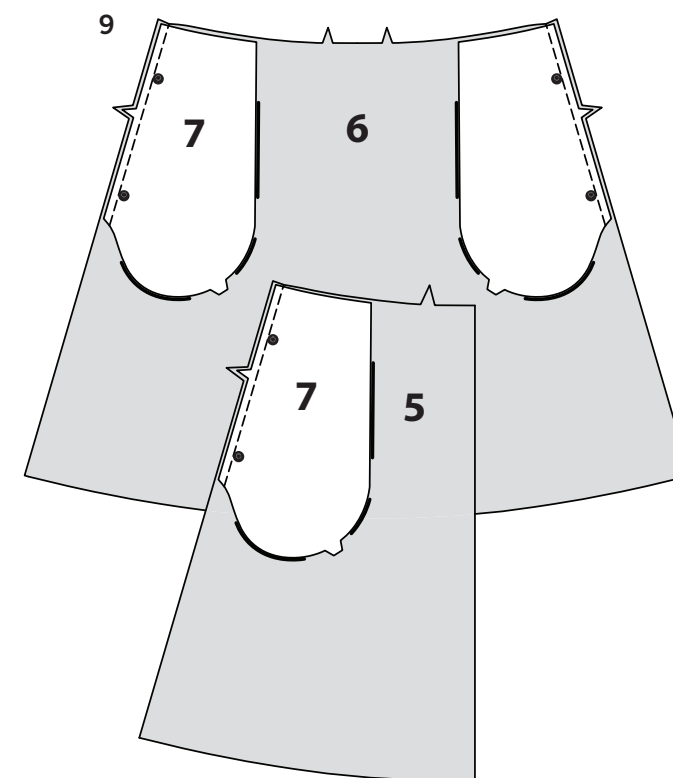
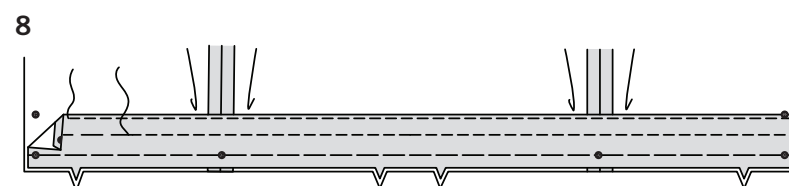
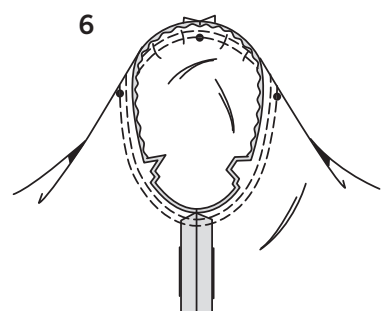
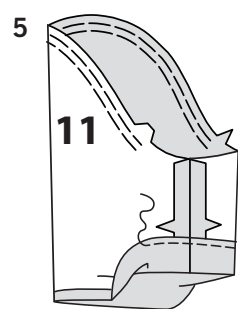
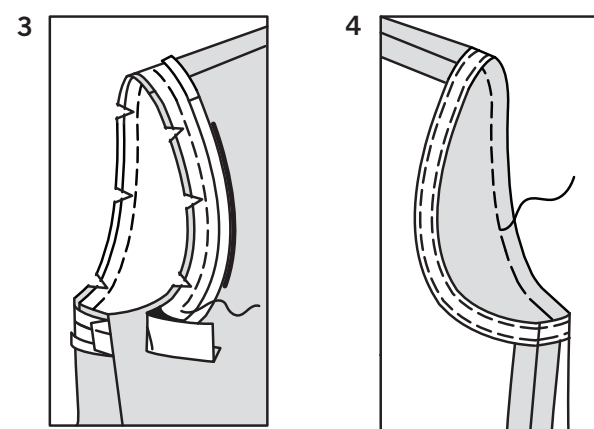
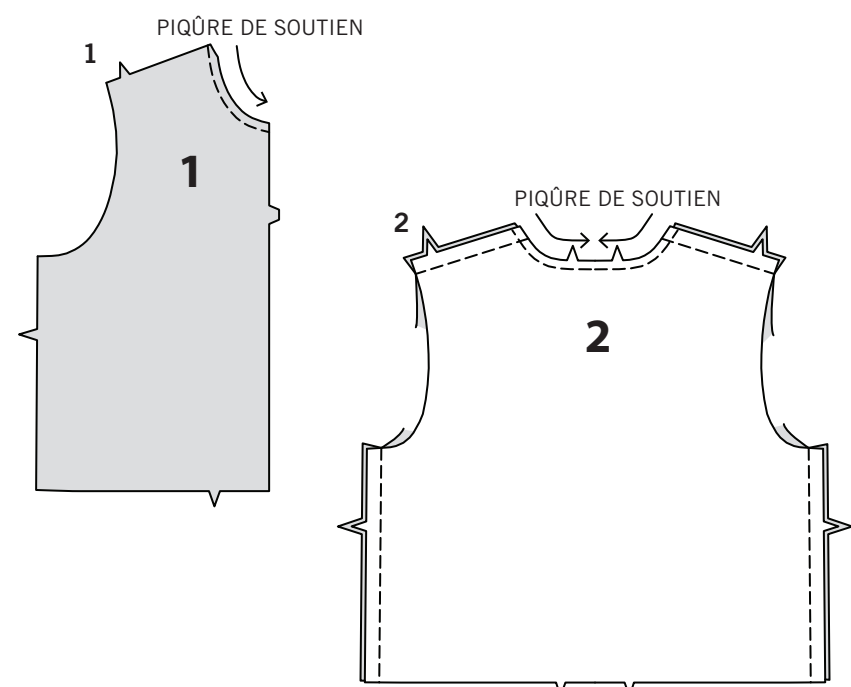
Piquez la couture de dessous de bras. Relevez l'ourlet au fer. Rentez au fer 6 mm sur le bord non fini. Piquez près du bord intérieur pressé.

6. Retournez la manche à l'ENDROIT. Tenez le corsage à l'ENVERS avec l'emmanchure vers vous. ENDROIT CONTRE ENDROIT, épinglez la manche sur le bord de l'emmanchure avec le petit pois du centre sur la couture d'épaule, en faisant coïncider les coutures de dessous de bras, les encoches et les petits pois restants. Tirez sur le faufil pour ajuster. Pour distribuer l'ampleur également, glissez le tissu le long des fils canette. Bâtissez. Piquez, puis piquez à 3 mm de la première piqûre. Coupez la couture au-dessous des encoches près de la piqûre. Ne pressez que la valeur de couture.

CONTINUEZ COMME SUIV POUR LA ROBE A, B

7. Rentez au fer 1 cm sur le long bord sans encoche de la coulisse (3).

8. Épinglez l'ENVERS de la coulisse sur l'ENVERS du corsage, ayant les bords non finis au même niveau et les petits pois intérieurs sur les coutures latérales, en faisant coïncider les milieux dos et les petits pois restants. Piquez près du bord pressé. Bâtissez les bords inférieurs ensemble. Piquez sur la ligne de piqûre discontinue au centre de la coulisse, en formant deux coulisses séparées.



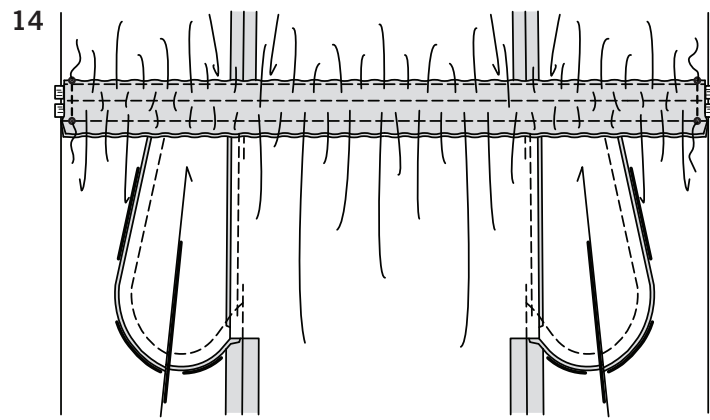
9. Posez les poches sur les bords latéraux des pièces de la jupe devant (5) et de la jupe dos (6), comme suit : ENDROIT CONTRE ENDROIT, épinglez la poche sur la jupe, en faisant coïncider les grands pois et ayant les bords non finis au même niveau. Piquez en couture de 1 cm.

10. Pressez la couture vers la poche, en pressant la poche vers l'extérieur. **SOUS-PIQUEZ** les poches devant.

11. Épinglez la jupe devant et la jupe dos sur les coutures latérales, en faisant coïncider les grands pois. Piquez les coutures latérales, en laissant une ouverture entre les grands pois, en piquant au point arrière aux grands pois pour renforcer la couture. Piquez les bords de la poche ensemble de la couture latérale au bord supérieur.

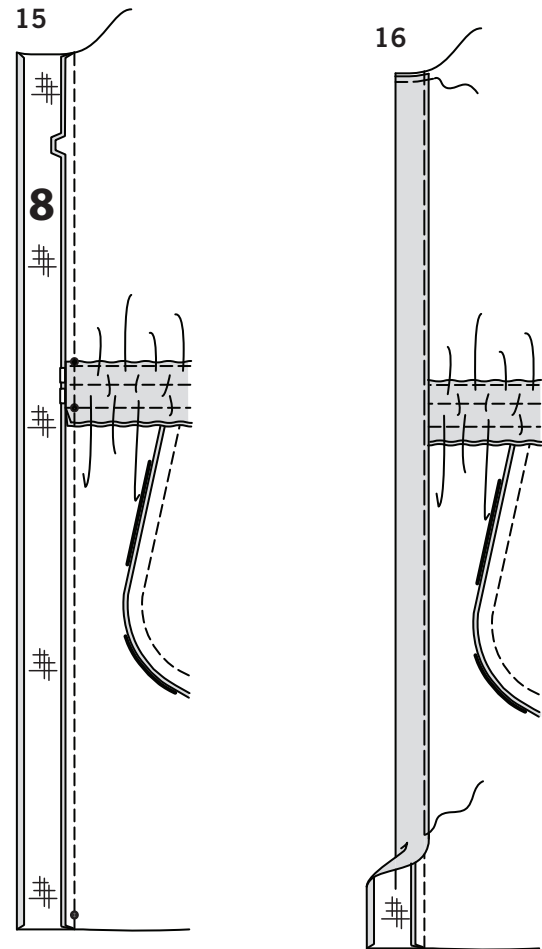
12. Crantez la valeur de couture de la jupe dos au bout de la poche. Ouvrez la poche au fer au-dessous du cran. Pressez la poche vers le devant. Bâtissez à 6 mm des bords supérieurs de la poche.

13. Épinglez la jupe sur le bord inférieur du corsage, en plaçant les petits pois intérieurs sur les coutures latérales. Piquez. Pressez la couture vers le bas.



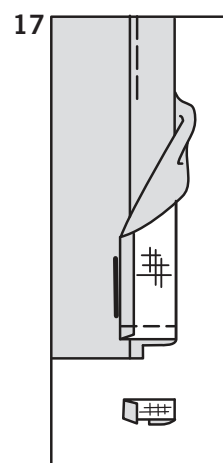
- 14.** Coupez deux morceaux d'élastique de la longueur du guide de l'élastique (4).
Enfilez l'élastique dans chaque coulisse en le faisant passer à travers tous les rangs à la fois, ayant les bords non finis au même niveau. En enfilant les deux élastiques à la fois vous aide à éviter cette lutte acharnée que vous avez toujours pour enfiler ce dernière morceau d'élastique dans une coulisse déjà froncée. Piquez sur les bords non finis, en saisissant l'élastique. Distribuez l'ampleur également.

ASTUCE - Pour vous assurer que l'élastique ne soit pas tordu au moment de porter le vêtement, piquez à travers toutes les épaisseurs de la coulisse dans le sillon de chaque couture.

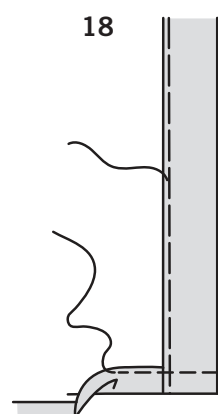


- 15.** Posez l'ENTOILAGE sur les pièces de la patte de fermeture (8).
Rentrez au fer 3 mm sur le long bord sans encoche. Ayant ENDROIT CONTRE ENDROIT et les bords non finis au même niveau, épinglez la patte de fermeture sur le bord du devant de la robe, en faisant coïncider les petits pois. Piquez en couture de 1 cm.
Pressez la patte vers l'extérieur, en pressant la couture vers la patte.

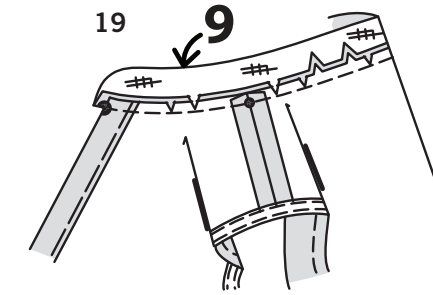
- 16.** Retournez la patte vers l'INTERIEUR sur la ligne de pliure; pressez.
Épinglez 3 mm du bord pressé sur la ligne de couture; bâtissez en place jusqu'à 12.5 cm du bord inférieur.
Bâtissez les bords supérieurs ensemble.



- 17.** Essayez la robe, en épinglant provisoirement la patte DROITE sur la GAUCHE.
Marquez la longueur.
Relevez l'ourlet au fer sur la marque.
Marquez la profondeur de l'ourlet; égalisez uniformément.
Retournez le bord inférieur de la patte vers l'EXTERIEUR. Piquez sur la patte le long de la marque de l'ourlet. Coupez la patte près de la piqure. Coupez le vêtement à 1.5 cm du bord intérieur de la patte.

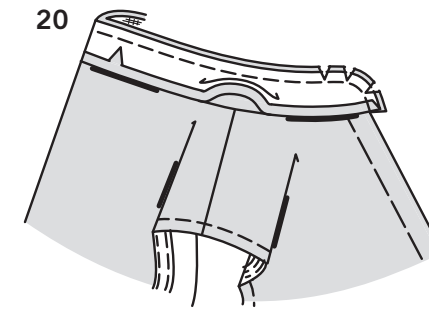


- 18.** Retournez la patte vers l'INTERIEUR; pressez, en relevant l'ourlet le long de la marque.
Pour former un ourlet étroit sur le bord inférieur de la robe, rentrez le bord non fini jusqu'à ce qu'il rejoigne le pli; pressez. Bâtissez 3 mm du reste de la patte sur la couture.
Piquez l'ourlet en place.

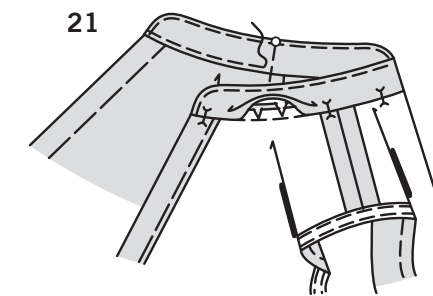


CONTINUEZ COMME SUIT POUR LE MODELE A

- 19.** Posez l'ENTOILAGE sur une pièce du pied de col (9).
Crantez le bord de l'encolure jusqu'à la piqure de soutien. Ayant ENDROIT CONTRE ENDROIT, épinglez le pied de col sur le bord de l'encolure, en plaçant les petits pois intérieurs sur les coutures d'épaule, en faisant coïncider les milieux dos et les petits pois restants. (Le bout du pied de col s'étend 1 cm au-delà du bord du devant de la robe.) Piquez en couture de 1 cm. **COUPEZ LA VALEUR DE COUTURE EN DEGRADE.**
Pressez le pied de col vers l'extérieur, en pressant la couture vers le pied de col.

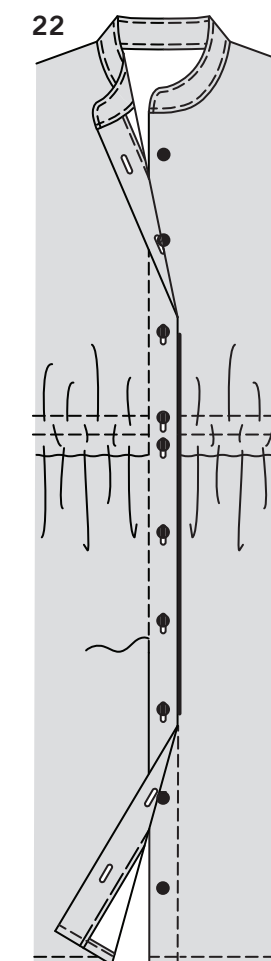


- 20.** Rentrez au fer 1 cm sur le bord à encoche simple de la parementure de pied de col.
Ayant ENDROIT CONTRE ENDROIT, épinglez la parementure de pied de col sur le pied de col, en faisant coïncider les milieux dos et ayant les bords non finis au même niveau. Piquez le bord du devant et à encoche double en couture de 1 cm.
COUPEZ LA VALEUR DE COUTURE EN DEGRADE.



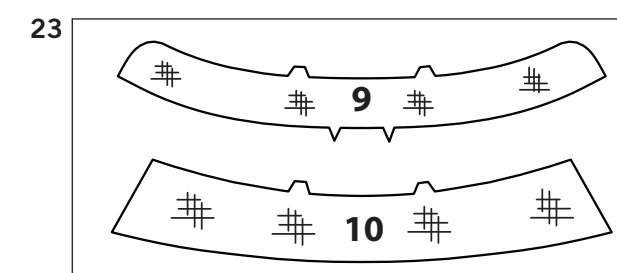
- 21.** Retournez la parementure vers l'INTERIEUR; pressez.
Épinglez le bord pressé de la parementure sur la couture, en plaçant les épingles sur l'ENDROIT. Sur l'ENDROIT, piquez près de tous les bords du pied de col, en saisissant le bord pressé de la parementure sur l'ENVERS, en ôtant les épingles au fur et à mesure que vous vous en approchez.

NOTE : Si le patron a été modifié, distribuez de nouveau les marques de boutonnière.

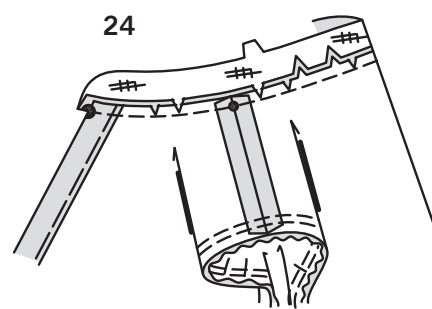


- 22.** Sur l'ENDROIT, piquez dans le sillon ou la "rainure" de la couture de patte de fermeture, en saisissant le bord pressé de la patte sur l'ENVERS. Enlevez le faufil.
Faites les boutonnières de la patte DROITE sur les marques. Superposez la patte DROITE au côté GAUCHE, en faisant coïncider le milieu devant. Cousez les boutons de la patte GAUCHE sous les boutonnières.

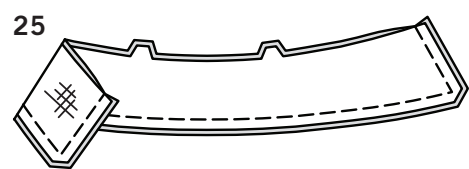
CONTINUEZ COMME SUIT POUR LE MODELE B



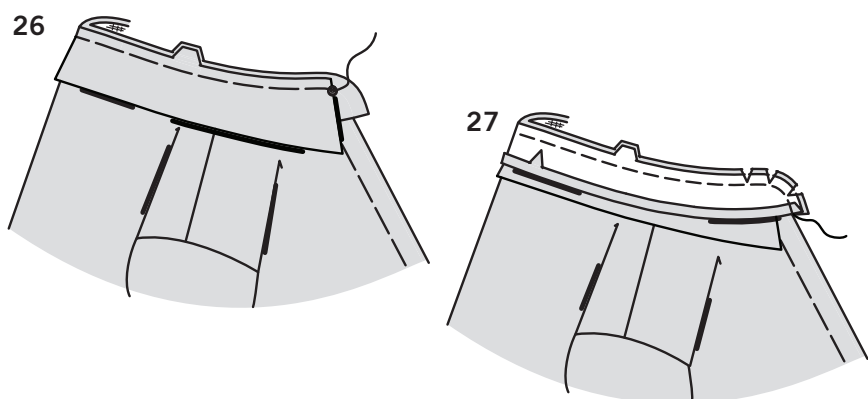
- 23.** Posez l'ENTOILAGE sur une pièce du pied de col (9) et du col (10).



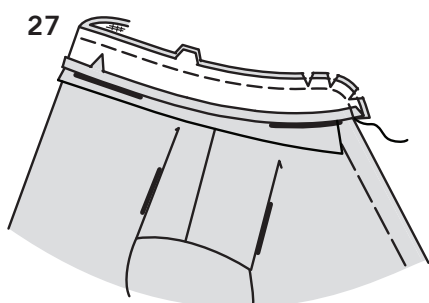
- 24.** Crantez le bord de l'encolure jusqu'à la piqûre de soutien. Ayant ENDROIT CONTRE ENDROIT, épinglez le pied de col sur le bord de l'encolure, en plaçant les petits pois intérieurs sur les coutures d'épaule, en faisant coïncider les milieux dos et les petits pois restants. (Le bout du pied de col s'étend 1 cm au-delà du bord du devant de la robe.) Piquez en couture de 1 cm.
COUPEZ LA VALEUR DE COUTURE EN DEGRADE.
Pressez le pied de col vers l'extérieur, en pressant la couture vers le pied de col.



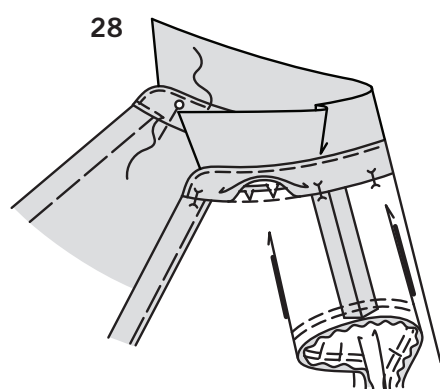
- 25.** Piquez la parementure sur le col en couture de 1 cm, en laissant ouverts les bords avec encoche.
COUPEZ LA VALEUR DE COUTURE EN DEGRADE.



- 26.** Retournez le col; pressez. Bâissez à la machine les bords non finis ensemble. Ayant ENDROIT CONTRE ENDROIT et les bords non finis au même niveau, épinglez le col (côté à parementure) sur le pied de col, en faisant coïncider les milieux dos et les encoches doubles, en plaçant les bouts sur les grands pois. Bâissez à la machine.

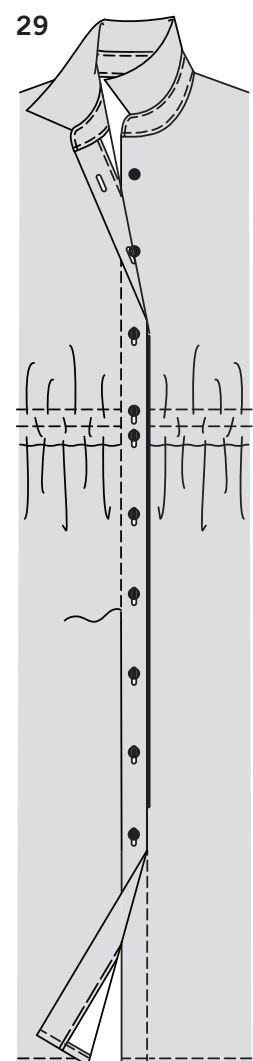


- 27.** Rentrez au fer 1 cm sur le bord à encoche simple de la parementure de pied de col. Ayant ENDROIT CONTRE ENDROIT, épinglez la parementure sur le pied de col (par-dessus le col), en faisant coïncider les milieux dos et ayant les bords non finis au même niveau. Piquez le bord du devant et à encoche double en couture de 1 cm. **COUPEZ LA VALEUR DE COUTURE EN DEGRADE.**



- 28.** Retournez la parementure vers l'INTERIEUR; pressez. Epinglez le bord pressé de la parementure sur la couture, en plaçant les épingles sur l'ENDROIT. Sur l'ENDROIT, piquez près de tous les bords du pied de col, en saisissant le bord pressé de la parementure sur l'ENVERS.

NOTE : Si le patron a été modifié, distribuez de nouveau les marques de boutonnière.



- 29.** Sur l'ENDROIT, piquez dans le sillon ou la "rainure" de la couture de patte de fermeture, en saisissant le bord pressé de la patte sur l'ENVERS. Enlevez le faufil.
Marquez les boutonnières de la patte DROITE sur les marques. Superposez la patte DROITE au côté GAUCHE, en faisant coïncider le milieu devant. Cousez les boutons de la patte GAUCHE sous les boutonnières.