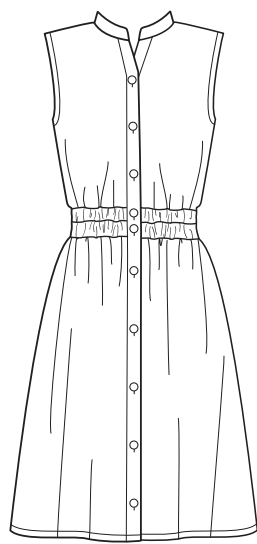


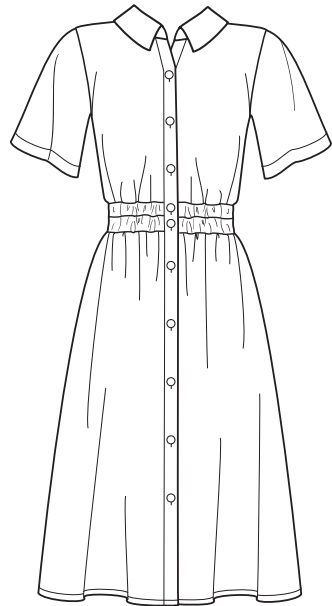
# NEW LOOK® N6651

www.simplicity.com info@simplicity.com 1-888-588-2700

Thank you for purchasing this New Look pattern. We made every effort to provide you with a high quality product. Gracias por haber comprado este patrón de New Look. Hemos hecho todos los esfuerzos para ofrecerle un producto de alta calidad.



A



B

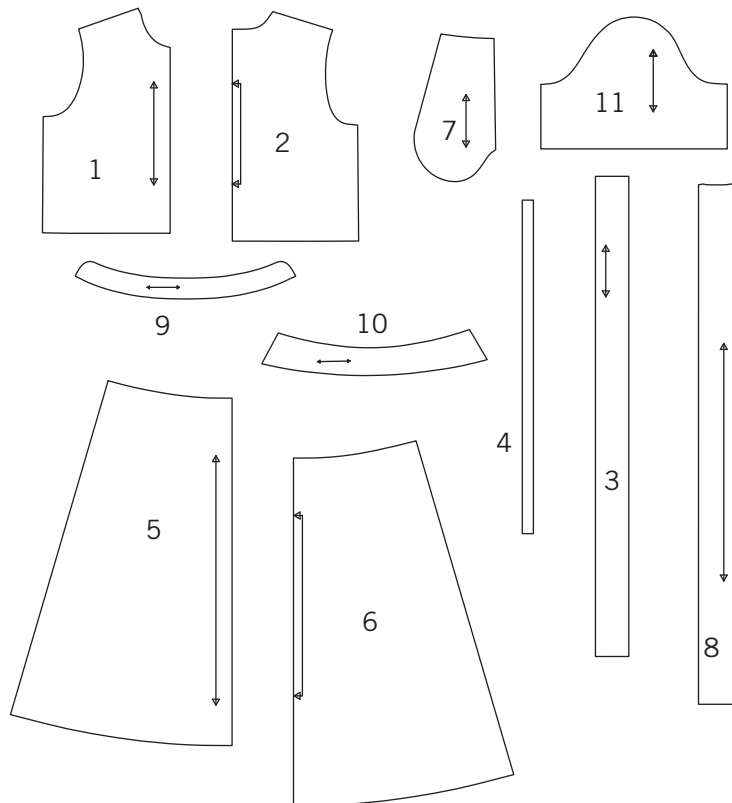


A

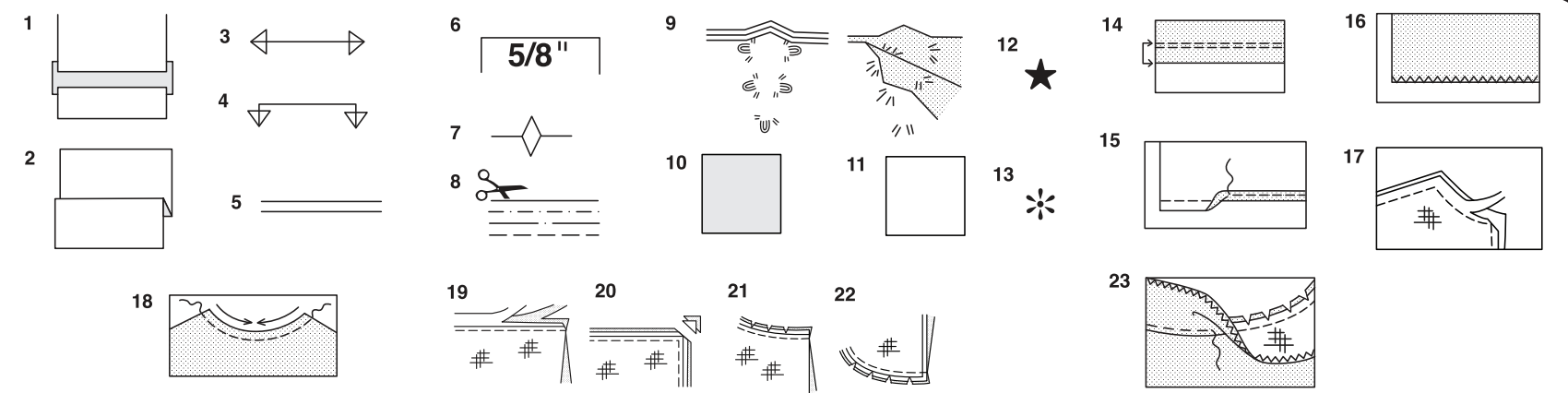


B

11 pieces given



- 1-BODICE FRONT -A,B
- 2-BODICE BACK -A,B
- 3-CASING -A,B
- 4-ELASTIC GUIDE -A,B
- 5-SKIRT FRONT -A,B
- 6-SKIRT BACK -A,B
- 7-POCKET -A,B
- 8-PLACKET -A,B
- 9-NECKBAND -A,B
- 10-COLLAR -B
- 11-SLEEVE -B



## How To Use Your Multi Size Pattern

### First Prepare Your Pattern

Select the pattern pieces according to the view you are making.

This pattern is made to body measurements with ease allowed for comfort and style. If your body measurements differ from those on the pattern envelope adjust the pieces before placing them on the fabric.

Check your back neck to waist and dress length, if necessary, alter the pattern. Lengthening and shortening lines are indicated.

1. **TO LENGTHEN** : Cut pattern between printed lines and place paper underneath. Spread pattern the required amount and pin to paper.
2. **TO SHORTEN** : Fold at the printed lines to form a pleat half the amount to be shortened, ie 1/2" (1.3cm) deep to shorten 1" (2.5cm).

### Study Your Pattern Markings

3. **STRAIGHT GRAIN** : Place an even distance from selvage or a straight thread.
4. **FOLD** : Place on fold of fabric.
5. **LENGTHENING AND SHORTENING LINES**.
6. **SEAM ALLOWANCE** : 5/8" (1.5cm) unless otherwise stated.
7. **NOTCHES** : Match notches.
8. **CUTTING LINES** : Multi patterns have different cutting lines for different sizes.
9. **TAILOR-TACKS** : With double thread make two loose stitches forming loop through fabric layers and pattern leaving long ends. Cut loop to remove pattern. Snip thread between fabric layers. Leave tufts.

## Cutting Layouts

### Cutting Directions

FOR FOLDED AND DOUBLE LAYER FABRIC - Place fabric with right side inside and pin pattern on wrong side of fabric.

FOR SINGLE LAYER - Pin pattern on right side of fabric. NOTE: Pattern pieces may interlock more closely for smaller sizes. Cut notches out from cutting line.

BEFORE removing pattern from fabric, transfer all pattern markings using tailor tacks or dressmaking tracing paper.

10. **KEY**: pattern printed side down
11. **KEY**: pattern printed side up
12. **KEY**: Cut out all pieces except pieces that extend beyond folded fabric, then open out fabric and on RIGHT side of fabric, cut in positions as shown.
13. **KEY**: For with and without nap layouts ensure fabric is placed with nap or design running in same direction.

Before pinning to fabric, press tissue pattern with a warm dry iron to remove creases.

### Sewing Directions

| Fabric Key | Right Side | Wrong Side | Interfacing | Lining |
|------------|------------|------------|-------------|--------|
|            |            |            |             |        |

Sew garment following **Sewing Directions**.

**PIN** or machine-baste seams matching notches.

**STITCH** 5/8" (1.5cm) seams unless otherwise stated.

**PRESS** seams open unless otherwise indicated, clipping when necessary so seams will lie flat.

14. **EASE-STITCH** or **GATHER** - Loosen needle tension slightly. With RIGHT side up, stitch 5/8" (1.5cm) from cut edge using a long stitch. Stitch again 1/4" (6mm) away in the seam allowance.

**EDGE FINISH** - Neaten raw edges of seams, hems and facings using one of the following methods.

15. Stitch 1/4" (6mm) from edge, turn under along stitching and stitch.
16. Zig-zag or overlock raw edges.

17. **INTERFACING** — Pin interfacing to WRONG side of fabric. Cut across corners that will be enclosed with seams. Machine-baste 1/2" (1.3cm) from cut edge. (Shown only on first illustration). Trim interfacing close to machine-basting. For FUSIBLE interfacing, follow manufacturer's directions.

18. **STAY-STITCH** —Stitch 1/2" (1.3cm) from cut edge, in direction of arrows: (Shown only in the first illustration).

**LAYERING** — Trim seam allowance in layers.

19. Layer enclosed seams
20. Trim corners
21. Clip inner curves
22. Notch outer curves

23. **UNDERSTITCH** —Press facing away from garment; press seam toward facing. Facing side up, understitch close to seam through facing and seam allowances.

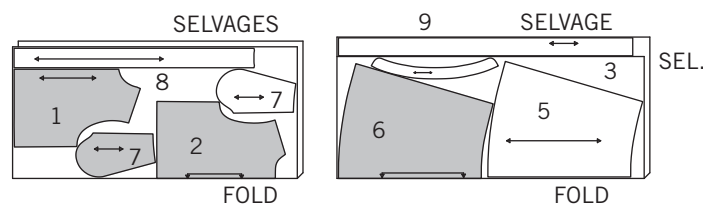
## Cutting Layouts

A,B- PIECE 4 IS CUT OF ELASTIC

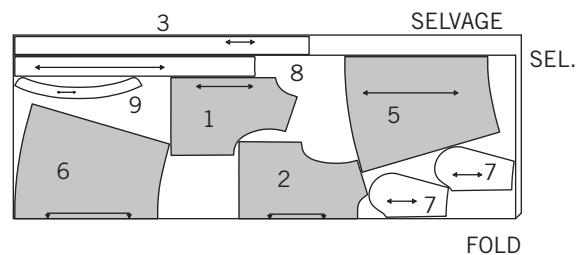
### A

USE PIECES 1 2 3 5 6 7 8 9

1A 44" 45" (115CM)  
WITH NAP



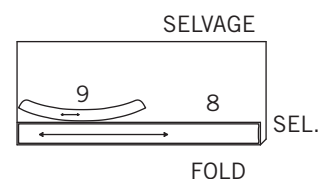
1B 58" 60" (150CM)  
WITH NAP



### INTERFACING

USE PIECES 8 9

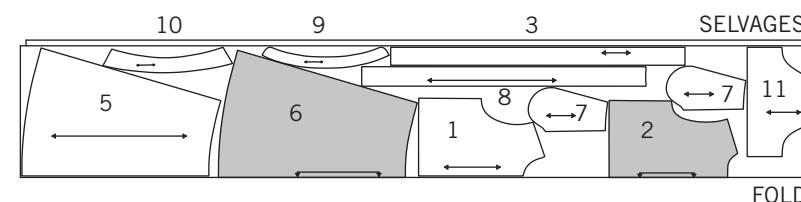
1C 20" TO 25" (51CM TO 64CM)  
FUSIBLE



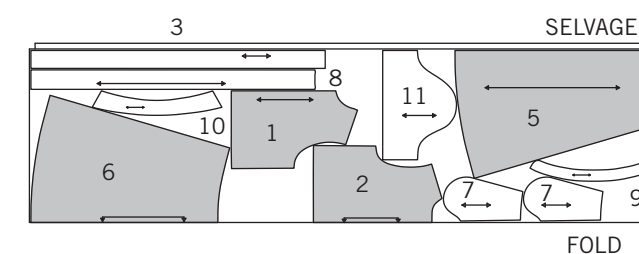
### B

USE PIECES 1 2 3 5 6 7 8 9 10 11  
CUT ONE OF PIECE 3

2A 44" 45" (115CM)  
WITH NAP



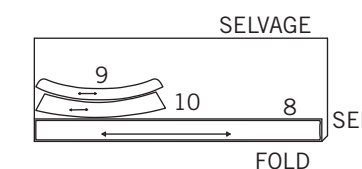
2B 58" 60" (150CM)  
WITH NAP



### INTERFACING

USE PIECES 8 9 10

2C 20" TO 25" (51CM TO 64CM)  
FUSIBLE



## Español

A,B- PIEZA 4 SE CORTA DEL ELÁSTICO

### A

USE LAS PIEZAS 1 2 3 5 6 7 8 9

1A 44" 45" (115CM) CON PELUSA

1B 58" 60" (150CM) CON PELUSA

### ENTRETELA

USE LAS PIEZAS 8 9

1C 20" A 25" (51CM A 64CM) ADHESIVA

### B

USE LAS PIEZAS 1 2 3 5 6 7 8 9 10 11  
CORTAR UNO DE LA PIEZA 3

2A 44" 45" (115CM)  
CON PELUSA

2B 58" 60" (150CM)  
CON PELUSA

### ENTRETELA

USE LAS PIEZAS 8 9 10

2C 20" A 25" (51CM A 64CM) ADHESIVA

SELVAGE (S)= ORILLAS

SEL.= ORILLA

FOLD= DOBLEZ

PATTERN PIECES WILL BE IDENTIFIED BY NUMBERS THE FIRST TIME THEY ARE USED.

STITCH SEAMS WITH RIGHT SIDES TOGETHER UNLESS OTHERWISE STATED.

## DRESS A, B

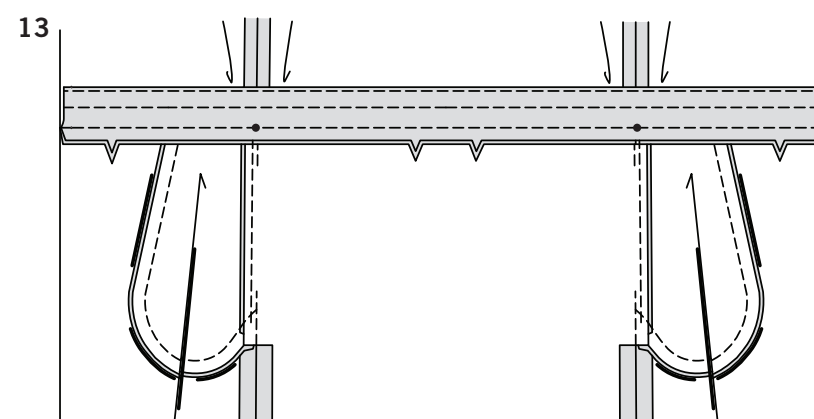
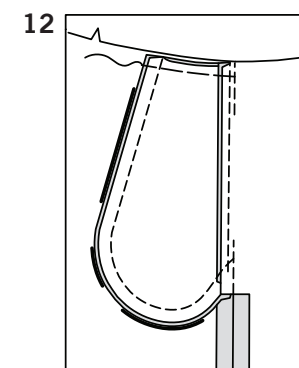
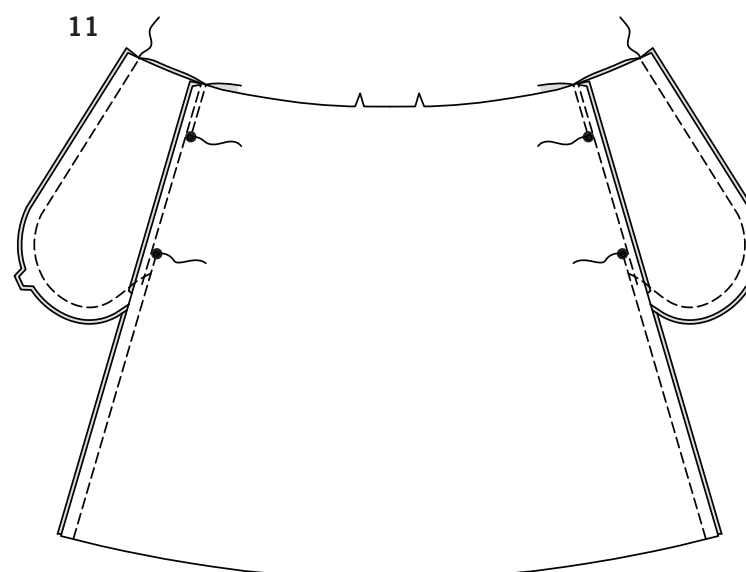
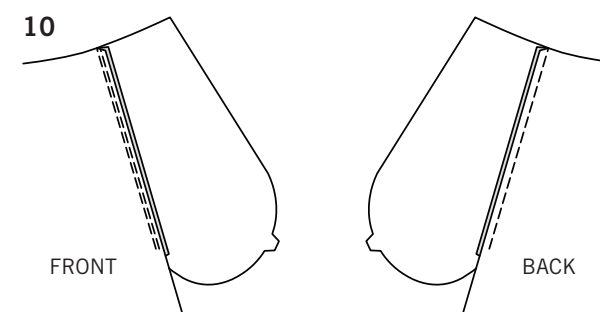
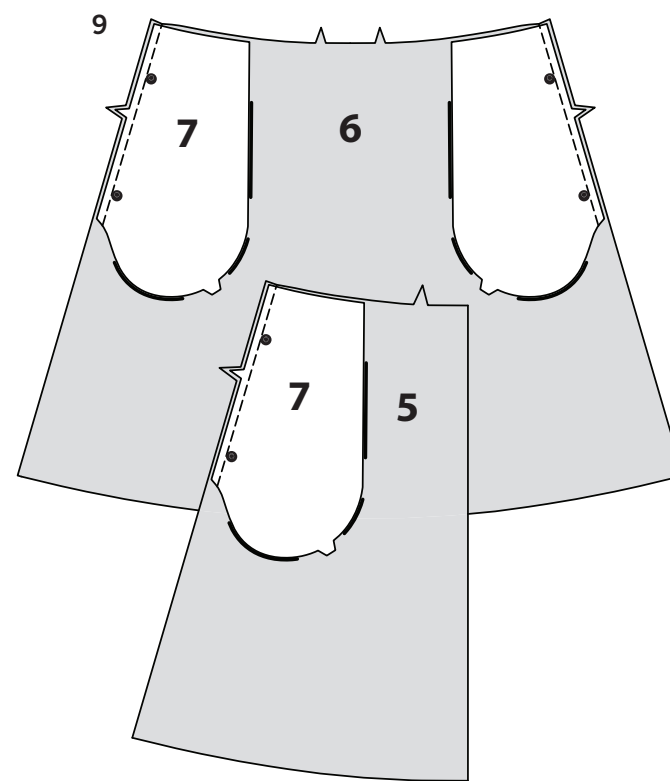
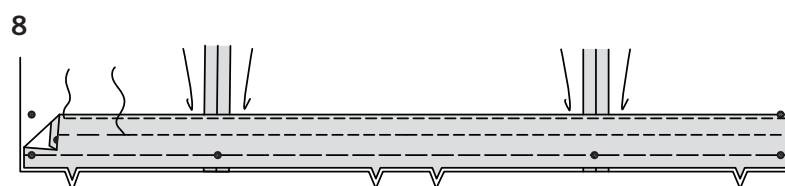
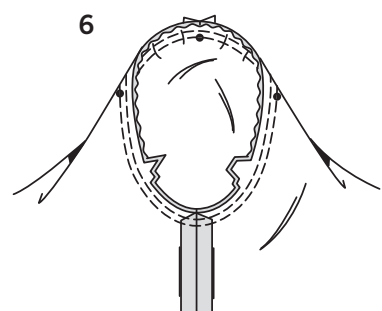
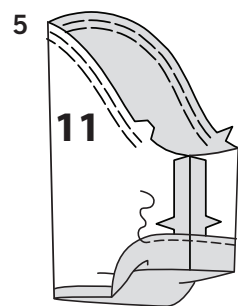
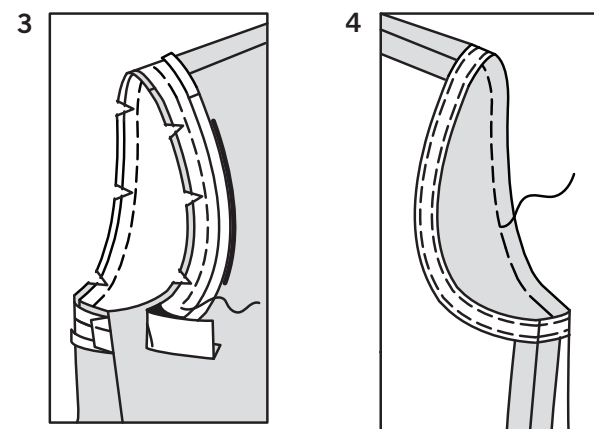
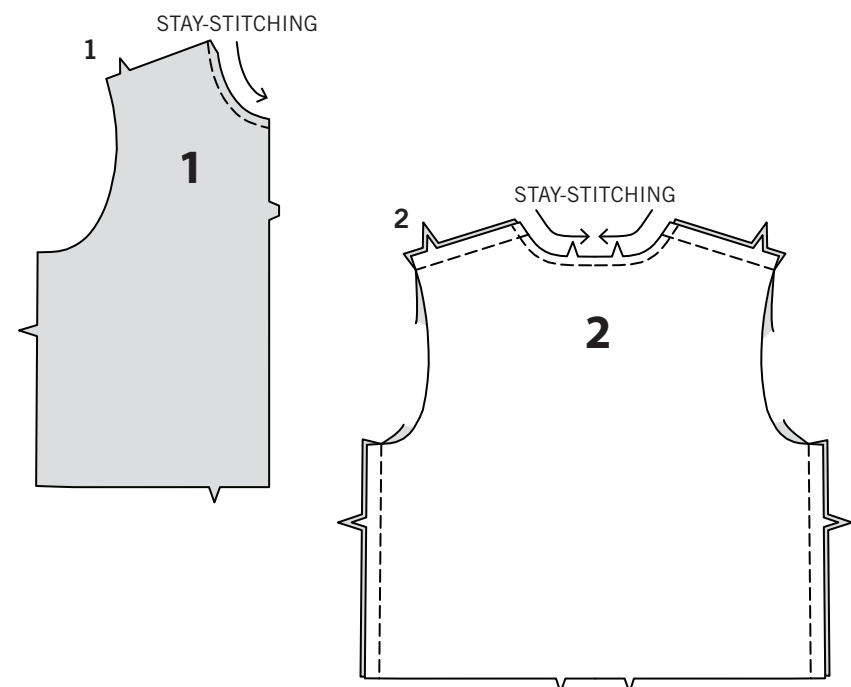
**NOTE: FOR VIEW A-** Trim away 1/4" (6mm) from armhole edges of bodice front and bodice back before stitching seams.

- 1. STAY-STITCH** 1/4" (6mm) from neck edge of bodice front (1) sections.
- 2. STAY-STITCH** 1/4" (6mm) from neck edge of bodice back (2).  
Stitch bodice back to bodice front at shoulder and side seams.
- 3. ARMHOLE A-** Open out one edge of single fold bias tape. With RIGHT sides together, pin tape to armhole edge having raw edges even, turning under and lapping one end at side seam. Stitch in a 3/8" (1cm) seam. **LAYER** seam.
- 4. UNDERSTITCH** tape.  
Turn tape to INSIDE; press.  
Baste close to inner edge of tape.  
On OUTSIDE, top-stitch as basted.
- 5. SLEEVE B- EASE-STITCH** top of sleeve (11) between notches.  
Stitch underarm seam.  
Press up hem.  
Press under 1/4" (6mm) on raw edge.  
Stitch close to inner pressed edge.

- Turn sleeve RIGHT side out. Hold bodice WRONG side out with armhole toward you. With RIGHT sides together, pin sleeve to armhole edge with center small dot at shoulder seam, matching underarm seams, notches and remaining small dots. Pull up gathering stitches to fit.  
To distribute fullness evenly, slide fabric along bobbin threads. Baste. Stitch. Stitch again 1/8" (3mm) from first stitching. Trim seam below notches close to stitching. Press only the seam allowance.

### CONTINUE AS FOLLOWS FOR DRESS A, B

- Press under 3/8" (1cm) on long unnotched edge of casing (3).
- Pin WRONG side casing to WRONG side of bodice, having raw edges even and inner small dots at side seams, matching centers back and remaining small dots.  
Stitch close to pressed edge.  
Baste lower edges together.  
Stitch along broken stitching line in center of casing, forming two separate casings.



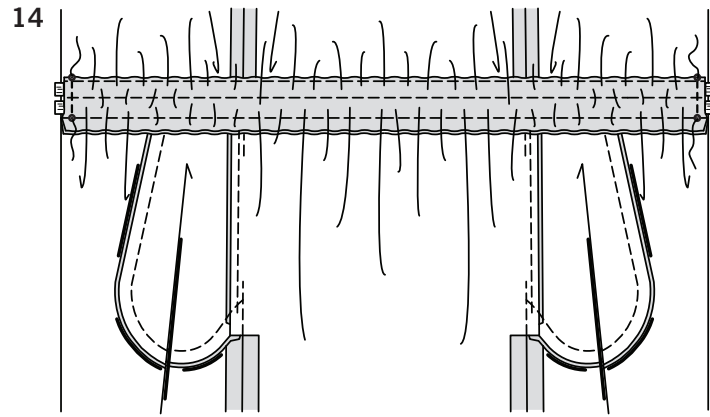
- Apply pockets to side edges of skirt front (5) and skirt back (6) sections, as follows:  
With RIGHT sides together, pin pocket to skirt, matching large dots, having raw edges even. Stitch in a 3/8" (1cm) seam.

- Press seam toward pocket, pressing pocket out. **UNDERSTITCH** front pockets.

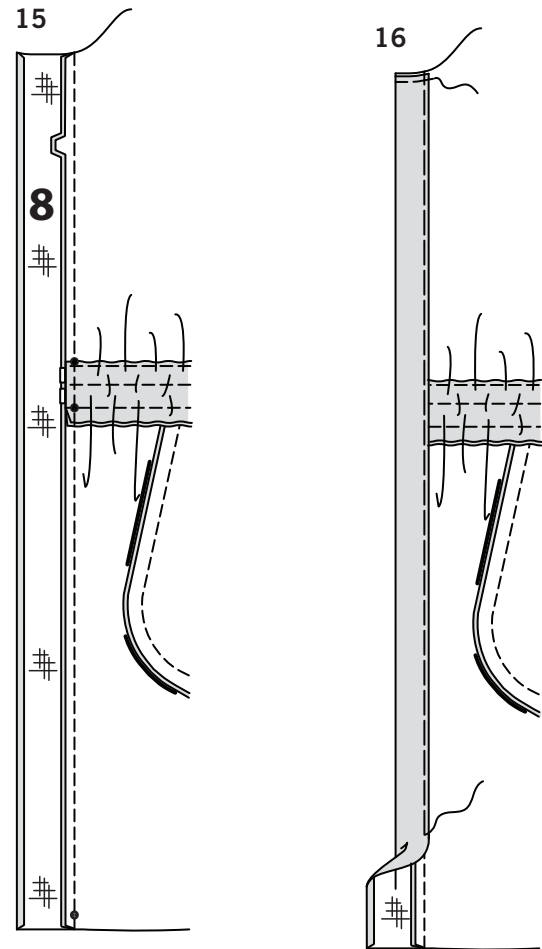
- Pin skirt front to skirt back at side seams, matching large dots. Stitch side seams, leaving an opening between large dots, back-stitching at large dots to reinforce seam. Stitch pocket edges together from side seam to upper edge.

- Clip skirt back seam allowance at end of pocket. Press seam open below clip.  
Press pocket toward front.  
Baste 1/4" (6mm) from upper edges of pocket.

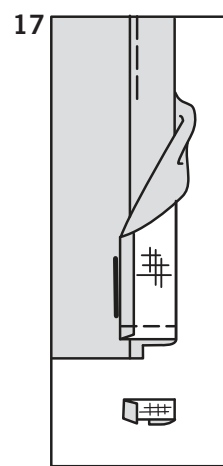
- Pin skirt to lower edge of bodice, placing inner small dots at side seams. Stitch.  
Press seam down.



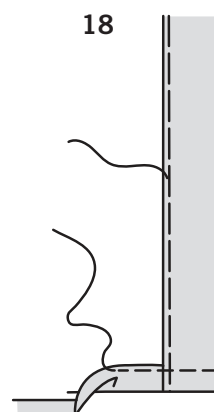
- 14.** Cut two pieces of elastic the length of elastic guide (4). Insert elastic through one opening in each casing working elastic through all rows at same time, having raw edges even. Inserting both elastics at the same time eliminates that tug-of-war that you always have when trying to pull that last piece of elastic through an already bunched up casing. Stitch across raw edges, catching in elastic.  
Distribute fullness evenly.  
**TIP**-To secure elastic so it won't twist in wearing, stitch through all thicknesses of casing in the groove of each side seam.



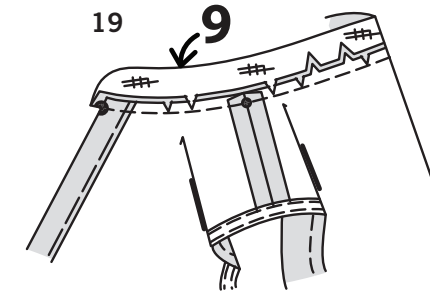
- 15.** Apply **INTERFACING** to placket (8) sections. Press under 1/4" (3mm) on long unnotched edge. With **RIGHT** sides together and raw edges even, pin placket to front edge of dress, matching small dots. Stitch in a 3/8" (1cm) seam.  
Press placket out, pressing seam toward placket.
- 16.** Turn placket to **INSIDE** along fold line; press. Pin pressed edge 1/8" (3mm) over seam line; baste in place to within 5" (12.5cm) of lower edge.  
Baste upper edges together.



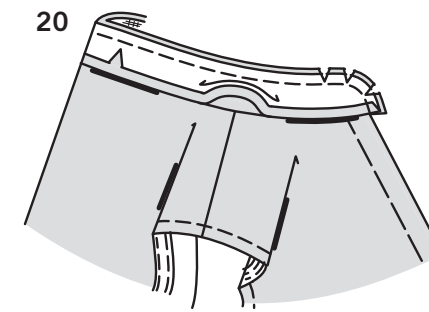
- 17.** Try on dress, temporarily pinning **RIGHT** placket over **LEFT**. Mark length.  
Press up hem along marking.  
Mark depth of hem; trim evenly.  
Turn lower edge of placket to **OUTSIDE**.  
Stitch across placket along hem marking. Trim placket close to stitching.  
Trim garment to within 5/8" (1.5cm) of inner edge of placket.



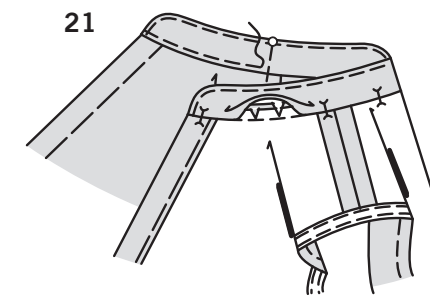
- 18.** Turn placket to **INSIDE**; press, pressing up hem along marking. To form narrow hem on lower edge of dress, tuck under raw edge to meet crease; press. Baste remainder of placket 1/8" (3mm) over seam.  
Stitch hem in place.

**CONTINUE AS FOLLOWS FOR VIEW A**

- 19.** Apply **INTERFACING** to one neckband (9) section. Clip neck edge to stay-stitching. With **RIGHT** sides together, pin neckband to neck edge, placing inner small dots at shoulder seams, matching centers back and remaining small dots. (End of neckband extends 3/8" (1cm) beyond front edge of dress.) Stitch in a 3/8" (1cm) seam.  
**LAYER** seam.  
Press neckband out, pressing seam toward neckband.

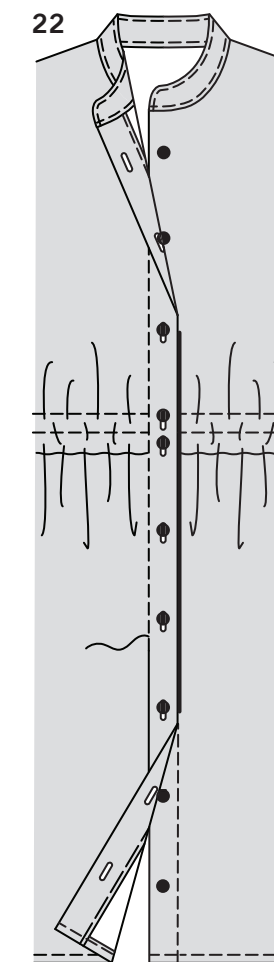


- 20.** Press under 3/8" (1cm) on single notched edge of neckband facing. With **RIGHT** sides together, pin neckband facing to neckband, matching centers back and having raw edges even. Stitch front and double notched edge in a 3/8" (1cm) seam.  
**LAYER** seam.

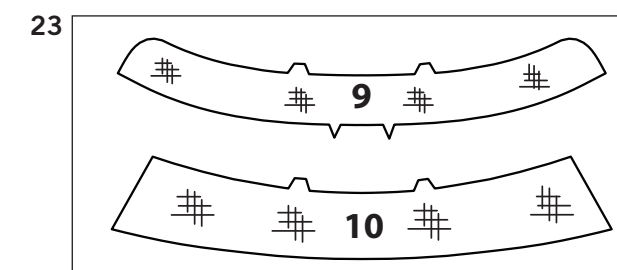


- 21.** Turn neckband facing to **INSIDE**; press. Pin pressed edge of facing over seam, placing pins on **OUTSIDE**. On **OUTSIDE**, stitch close to all edges of neckband, catching in pressed edge of facing on **INSIDE**, removing pins as you come to them.

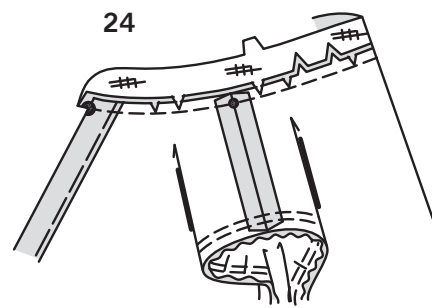
**NOTE:** If pattern has been altered, respace buttonhole markings.



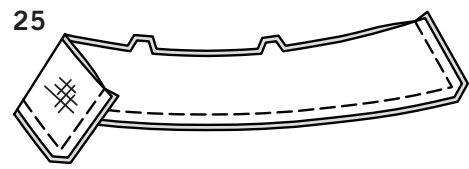
- 22.** On **OUTSIDE**, stitch in the ditch or "groove" of placket seam, catching in pressed edge of placket on **INSIDE**. Remove basting. Mark buttonholes in **RIGHT** placket at markings. Lap **RIGHT** placket over **LEFT**, matching centers front. Sew buttons to **LEFT** placket under buttonholes.

**CONTINUE AS FOLLOWS FOR VIEW B**

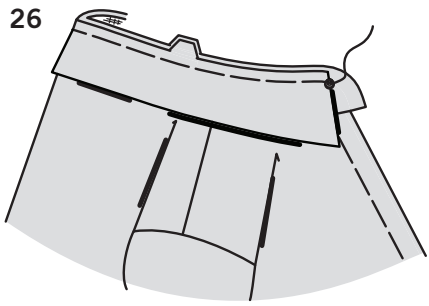
- 23.** Apply **INTERFACING** to one neckband (9) and one collar (10) section.



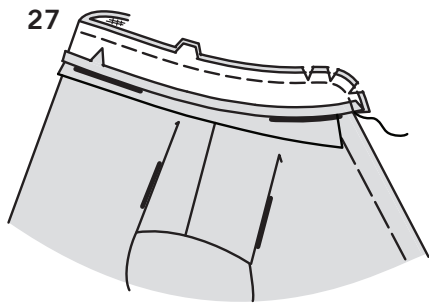
- 24.** Clip neck edge to stay-stitching.  
With RIGHT sides together, pin neckband to neck edge, placing inner small dots at shoulder seams, matching centers back and remaining small dots. (End of neckband extends 3/8" (1cm) beyond front edge of dress.) Stitch in a 3/8" (1cm) seam. **LAYER** seam.  
Press neckband out, pressing seam toward neckband.



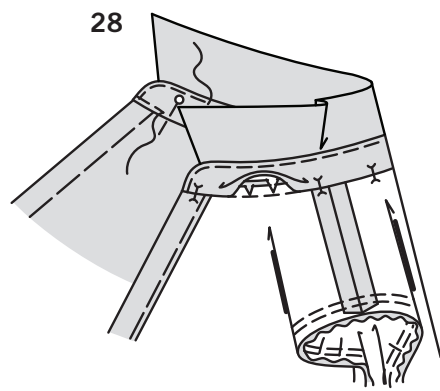
- 25.** Stitch facing to collar in a 3/8" (1cm) seam, leaving notched edges open. **LAYER** seam.



- 26.** Turn collar; press. Machine-baste raw edges together.  
With RIGHT sides together and raw edges even, pin collar (facing side) to neckband, matching centers back and double notches, placing ends at large dots. Machine-baste.

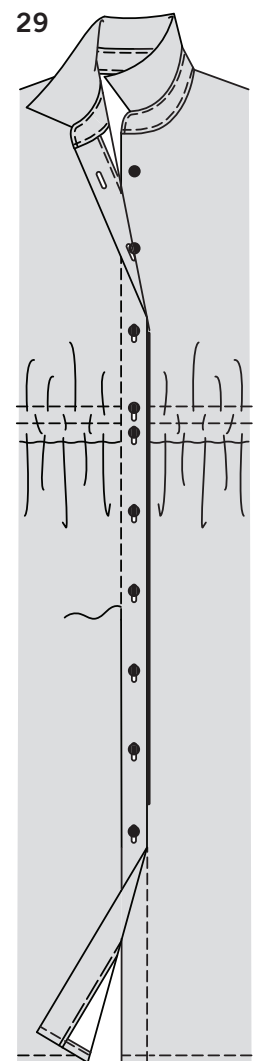


- 27.** Press under 3/8" (1cm) on single notched edge of neckband facing.  
With RIGHT sides together, pin neckband facing to neck band (over collar), matching centers back and having raw edges even. Stitch front and double notched edge in a 3/8" (1cm) seam. **LAYER** seam.



- 28.** Turn band facing to INSIDE; press. Pin pressed edge of facing over seam, placing pins on OUTSIDE. On OUTSIDE, stitch close to all edges of neckband, catching in pressed edge of facing on INSIDE.

**NOTE:** If pattern has been altered, respace buttonhole markings.



- 29.** On OUTSIDE, stitch in the ditch or "groove" of placket seam, catching in pressed edge of placket on INSIDE. Remove basting. Mark buttonholes in RIGHT placket at markings. Lap RIGHT placket over LEFT, matching centers front. Sew buttons to LEFT placket under buttonholes.

## VESTIDOS A, B

**NOTA:** PARA EL MODELO A – Recorte a 1/4" (6mm) de los bordes de la sisa, del frente y de la espalda del corpiño, antes de comenzar a coser las costuras.

- HAGA PUNTADA DE SOSTEN** a 1/4" (6mm) del borde del escote, de las secciones frontales del corpiño (1).
- HAGA PUNTADA DE SOSTEN** a 1/4" (6mm), del borde del escote de la espalda del corpiño (2). Cosa la espalda al frente del corpiño, en las costuras de los hombros y las laterales.
- SISA A** – Abra un borde de la cinta sencilla de bias. DERECHO CON DERECHO, sujete con alfileres la cinta al borde de la sisa, emparejando los bordes no terminados, volteando un doblez y cruzando un extremo en la costura lateral. Cosa en una costura de 3/8" (1cm). Recorte la costura a **DIFERENTES NIVELES**.
- HAGA PUNTADA OCULTA** a la cinta. Voltee la cinta al INTERIOR; planche. Hilvane cerca del borde interior de la cinta. En el EXTERIOR, haga puntada de adorno como hilvanado.
- MANGAS B. HAGA PUNTADA FRUNCIDA** a la parte superior de la manga (11) entre las muescas. Cosa la costura de debajo de los brazos. Planche el dobladillo hacia arriba. Planche un doblez de 1/4" (6mm) sobre el borde no terminado. Cosa cerca del borde doblado interior.
- Voltee la manga al lado DERECHO. Sostenga el corpiño al REVES con la sisa hacia usted. DERECHO CON DERECHO, sujete con alfileres la manga al borde de la sisa, con el punto pequeño central en la costura de los hombros, casando las costuras de debajo de los brazos, las muescas y los puntos pequeños restantes. Hale de las costuras fruncidas para ajustar. Para distribuir uniformemente la amplitud, deslice la tela a lo largo de los hilos de la bobina. Hilvane. Cosa. Cosa de nuevo a 1/8" (3mm) de la puntada previa. Recorte la costura por debajo de las muescas, cerca de la puntada. Planche únicamente el margen de la costura.

## CONTINUE COMO SIGUE PARA LOS VESTIDOS A, B

- Planche un doblez de 3/8" (1cm), sobre el borde largo sin muescas de la jareta (3).
- Sujete con alfileres el REVES de la jareta al REVES del corpiño, emparejando los bordes no terminados y los puntos pequeños interiores en las costuras laterales, casando la parte trasera central y los puntos pequeños restantes. Cosa cerca del borde doblado. Hilvane conjuntamente los bordes inferiores. Cosa a lo largo de la línea de la puntada entrecortada, en el centro de la jareta, formando dos jaretas separadas.
- Aplique los bolsillos a los bordes laterales, de las secciones frontal (5) y trasera (6) de la falda, como sigue: DERECHO CON DERECHO, sujete con alfileres el bolsillo a la falda, casando los puntos grandes y emparejando los bordes no terminados. Cosa en una costura de 3/8" (1cm).
- Planche la costura hacia el bolsillo y el bolsillo hacia afuera. **HAGA PUNTADA OCULTA** a los bolsillos frontales.
- Sujete con alfileres el frente a la parte trasera de la falda, en las costuras laterales, casando los puntos grandes. Cosa las costuras laterales, dejando una abertura entre los puntos grandes, retrocediendo la puntada y cosiendo en los puntos grandes, para reforzar la costura. Cosa juntos los bordes del bolsillo, desde la costura lateral hasta el borde superior.
- Corte el margen de la costura trasera de la falda, en el extremo del bolsillo. Planche la costura abierta por debajo del corte. Planche el bolsillo hacia el frente. Hilvane a 1/4" (6mm) desde los bordes superiores del bolsillo.
- Sujete con alfileres la falda al borde inferior del corpiño, colocando los puntos pequeños interiores, en las costuras laterales. Cosa. Planche la costura hacia abajo.
- Corte dos pedazos de elástico, de la longitud de la guía para el elástico (4). Inserte el elástico a través de la abertura de cada jareta, introduciendo el elástico a través de todas las hileras al mismo tiempo, emparejando los bordes no terminados. Insertar ambos elástico al mismo tiempo, elimina las complicaciones que siempre se presentan, cuando se trata de insertar el último pedazo del elástico, a través de una jareta ya amontonado. Cosa a través de los bordes no terminados, agarrando el elástico. Distribuya uniformemente la amplitud.  
**CONSEJO** – Para prevenir que el elástico no se torcerá con el uso, cosa a través de todos los grosores de la jareta, en la ranura de cada costura lateral.
- Aplique **ENTRETELA** a las secciones de la lengüeta (8). Planche un doblez de 1/4" (6mm), sobre el borde largo sin muescas. DERECHO CON DERECHO y emparejados los bordes no terminados, sujete con alfileres la lengüeta al borde frontal del vestido, casando los puntos pequeños. Cosa en una costura de 3/8" (1cm). Planche la lengüeta hacia afuera y la costura hacia la lengüeta.
- Voltee la lengüeta al INTERIOR y a lo largo de la línea del doblez; planche. Sujete con alfileres el borde doblado, a 1/8" (3mm) sobre la línea de la costura; hilvane en su lugar hasta dentro de 5" (12.5cm) del borde inferior. Hilvane conjuntamente los bordes superiores.

- Pruébese el vestido, sujete con alfileres de manera temporal, la lengüeta DERECHA sobre la IZQUIERDA. Marque el largo. Planche el dobladillo hacia arriba, a lo largo de la marca. Marque el ancho del dobladillo; recórtelo uniformemente. Voltee el borde inferior de la lengüeta al EXTERIOR. Cosa a través de la lengüeta y a lo largo de la marca del dobladillo. Recorte la lengüeta cerca de la puntada. Recorte la prenda dentro de 5/8" (1.5cm), del borde interior de la lengüeta.
- Voltee la lengüeta al INTERIOR; planche, planchando el dobladillo hacia arriba a lo largo de la marca. Para formar el dobladillo angosto sobre el borde inferior del vestido, doble hacia adentro el borde no terminado hasta el doblez; planche. Hilvane el resto de la lengüeta, a 1/8" (3mm) sobre la costura. Cosa el dobladillo en su lugar.

## CONTINUE COMO SIGUE PARA EL MODELO A

- Aplique **ENTRETELA** a una sección de la banda del escote (9). Corte el borde del escote, para hacerle puntada de sostén a lo largo de la curva. DERECHO CON DERECHO, sujete con alfileres la banda del escote al borde del escote, colocando los puntos pequeños interiores en las costuras de los hombros, casando la parte trasera central y los puntos pequeños restantes. (El extremo de la banda del escote se extiende a 3/8" (1cm), más allá del borde frontal del vestido). Cosa en una costura de 3/8" (1cm). Recorte la costura a **DIFERENTES NIVELES**. Planche la banda del escote hacia afuera y la costura hacia la banda del escote.
- Planche un doblez de 3/8" (1cm), sobre el borde con muesca sencilla de la vista de la banda del escote. DERECHO CON DERECHO, sujete con alfileres la vista de la banda del escote a la banda del escote, casando la parte trasera central y emparejando los bordes no terminados. Cosa el borde frontal y el de las muescas dobles, en una costura de 3/8" (1cm). Recorte la costura a **DIFERENTES NIVELES**.
- Voltee la vista de la banda del escote al INTERIOR; planche. Sujete con alfileres el borde doblado de la vista sobre la costura, colocando los alfileres en el EXTERIOR. En el EXTERIOR, cosa cerca de todos los bordes de la banda del escote, agarrando el borde doblado de la vista en el INTERIOR, retirando los alfileres a medida que los encuentre.

**NOTA:** Si el patrón ha sido modificado, redefina los espacios de las marcas de los ojales.

- En el EXTERIOR, cosa en la ranura o "hendidura" de la costura de la lengüeta, agarrando el borde doblado de la lengüeta en el INTERIOR. Retire el hilvanado. Marque los ojales a la lengüeta DERECHA en las marcas. Cruce la lengüeta DERECHA sobre la IZQUIERDA, casando el frente central. Cosa los botones a la lengüeta IZQUIERDA debajo de los ojales.

## CONTINUE COMO SIGUE PARA EL MODELO B

- Aplique **ENTRETELA** a una sección de la banda del escote (9) y del cuello (10).
- Corte el borde del escote, para hacerle puntada de sostén a lo largo de la curva. DERECHO CON DERECHO, sujete con alfileres la banda del escote al borde del escote, colocando los puntos pequeños interiores en las costuras de los hombros, casando la parte trasera central y los puntos pequeños centrales. (El extremo de la banda del escote se extiende a 3/8" (1cm), más allá del borde frontal del vestido). Cosa en una costura de 3/8" (1cm). Recorte la costura a **DIFERENTES NIVELES**. Planche la banda del escote hacia afuera y la costura hacia la banda del escote.
- Cosa la vista al cuello en una costura de 3/8" (1cm), dejando abiertos los bordes con muescas. Recorte la costura a **DIFERENTES NIVELES**.
- Voltee el cuello; planche. Hilvane a máquina conjuntamente los bordes no terminados. DERECHO CON DERECHO y emparejados los bordes no terminados, sujete con alfileres el cuello (lado de la vista) a la banda del escote, casando la parte trasera central y las muescas dobles, colocando los extremos en los puntos grandes. Hilvane a máquina.
- Planche un doblez de 3/8" (1cm), sobre el borde con muesca sencilla de la vista de la banda del escote. DERECHO CON DERECHO, sujete con alfileres la vista de la banda del escote a la banda del escote (sobre el cuello), casando la parte trasera central y emparejando los bordes no terminados. Cosa el borde frontal y el de muescas dobles, en una costura de 3/8" (1cm). Recorte la costura a **DIFERENTES NIVELES**.
- Voltee la vista al INTERIOR; planche. Sujete con alfileres el borde doblado de la vista sobre la costura, colocando los alfileres en el EXTERIOR. En el EXTERIOR, cosa cerca de todos los bordes de la banda del escote, agarrando el borde doblado de la vista en el INTERIOR.

**NOTA:** Si el patrón ha sido modificado, redefina los espacios de las marcas de los ojales.

- En el EXTERIOR, cosa en la ranura o "hendidura" de la costura de la lengüeta, agarrando el borde doblado de la lengüeta en el INTERIOR. Retire el hilvanado. Marque los ojales a la lengüeta DERECHA en las marcas. Cruce la lengüeta DERECHA sobre la IZQUIERDA, casando el frente central. Cosa los botones a la lengüeta IZQUIERDA debajo de los ojales.