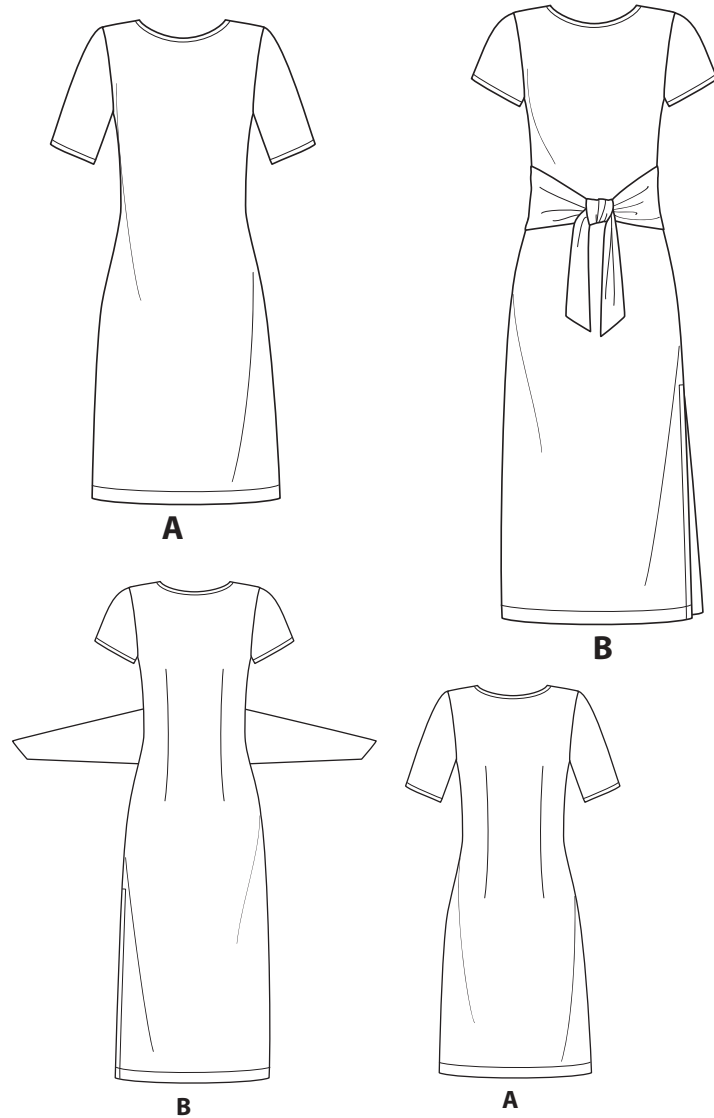


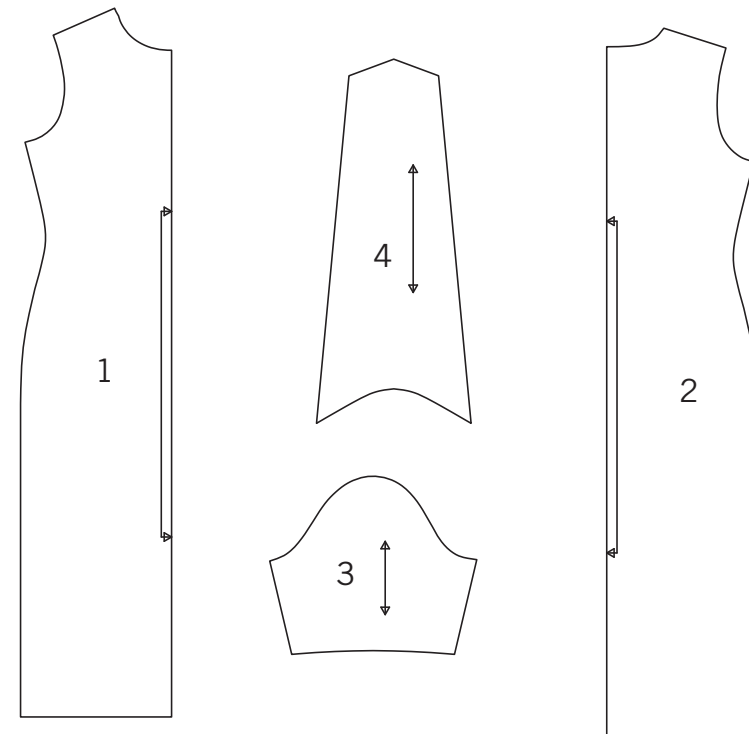
1 / 3
NEWLOOK® N6650

www.simplicity.com info@simplicity.com 1-888-588-2700

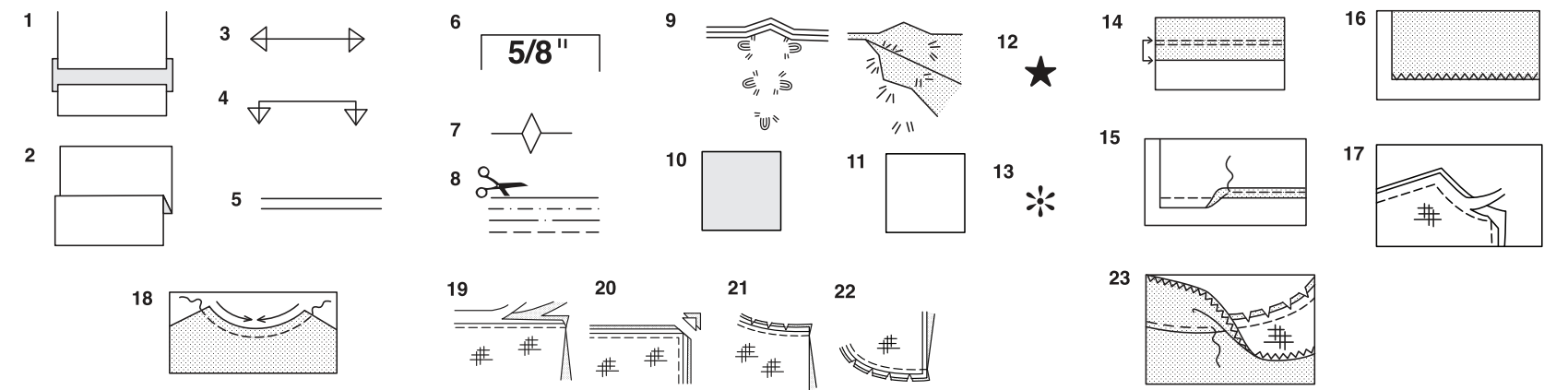
Merci d'avoir acheté ce patron de Simplicity. Nous avons déployé tous nos efforts pour vous offrir un produit de haute qualité.



4 PIÈCES DE PATRON



- 1-DEVANT -A,B
- 2-DOS -A,B
- 3-MANCHE -A,B
- 4-ATTACHE -B



Comment Utiliser Votre Patron Multi-Tailles

D'abord Préparez Votre Patron
Choisissez les pièces de patron selon le modèle que vous voulez faire.

Ce patron est fait aux mesures du corps avec aisance prévue pour le confort et l'élégance. Si vos mesures diffèrent de celles indiquées sur l'enveloppe du patron, ajustez les pièces avant de les placer sur le tissu.

Vérifiez la mesure depuis la base du cou jusqu'à la taille et la longueur de la robe, au besoin modifiez la pièce. Les lignes pour rallonger et raccourcir sont indiquées.

1. **POUR RALLONGER:** Coupez la pièce entre les lignes tracées et placez le papier au-dessous. Disposez la pièce et épinglez-la sur le patron.
2. **POUR RACCOURCIR:** Pliez le long des lignes tracées pour former un pli mesurant la moitié de la longueur à raccourcir, ex: 1.3cm de large pour raccourcir de 2.5cm

Marques Du Patron

3. **DROIT FIL:** placez-le à une distance régulière de la lisière ou d'un droit fil.
4. **PLIURE:** placez-la sur la pliure du tissu.
5. **LIGNES POUR RALLONGER OU RACCOURCIR**
6. **VALEUR DE COUTURE:** de 5/8" (1.5cm) sauf indication contraire.
7. **CRANS:** superposez les crans.
8. **LIGNES DE COUPE:** les patrons multi-tailles ont différentes lignes de coupe pour différentes tailles.
9. **POINTS DE TAILLEUR:** Avec du fil double, faites deux points lâches de façon à former une bride traversant le tissu et le patron en laissant dépasser de longs bouts. Coupez la bride pour ôter le patron. Coupez le fil entre les épaisseurs de tissu. Laissez les bouts de fil.

Plans de Coupe

Instructions Pour La Coupe

POUR LE TISSU PLIE OU EN DOUBLE EPAISSEUR - Placez le tissu endroit contre endroit et épinglez le patron sur l'envers du tissu.

POUR EPAISSEUR UNIQUE - Epinglez le patron sur l'endroit du tissu.

N.B. - Les pièces de patron doivent être disposées plus près les unes des autres pour les petites tailles. Faites des entailles dans la ligne de coupe.

AVANT d'ôter le patron du tissu, reportez toutes les marques en faisant des points de tailleur ou en utilisant du papier-calque de couturière.

10. **CODE:** patron côté imprimé sur le dessus
11. **CODE:** patron côté imprimé sur le dessous
12. **CODE:** Coupez toutes les pièces sauf celles qui dépassent au-delà du tissu, puis ouvrez le tissu et sur l'ENDROIT du tissu, coupez dans les positions indiquées
13. **CODE:** Pour les plans de coupe avec ou sans sens assurez-vous que le tissu est placé avec le sens ou les motifs dans la même direction.

AVANT d'épingler la pièce de patron sur le tissu, repassez-la à sec avec un fer chaud pour ôter les plis

Instructions De Couture

Code	Endroit	Envers	Entoilage	Doublure

Cousez le vêtement en suivant les **Instructions de Couture.**

EPINGLEZ ou bâtissez les coutures en superposant les crans.

PIQUEZ en coutures de 5/8" (1.5cm) sauf indication contraire

OUVREZ LES COUTURES AU FER, sauf indication contraire, en crantant au besoin de façon que les coutures soient bien plates.

14. **POUR SOUTENIR ou FRONCER-** Relâchez légèrement la tension de l'aiguille. L'ENDROIT vers vous, piquez à longs points à 5/8" (1.5cm) du bord coupé. Repiquez à 1/4" (6mm) dans la valeur de couture.

FINITON DU BORD - Finissez les bords non finis des coutures, ourlets et parementures en utilisant l'une des méthodes suivantes:

15. Piquez à 1/4" (6mm) du bord, rentrez le long de la piqûre et piquez.

16. Piquez les bords non finis à point zig-zag ou overlock.

17. **ENTOILAGE** - Epinglez l'entoilage sur l'ENVERS du tissu. Biaisiez les coins qui seront pris dans les coutures. Faites un bâti-machine à 1/2" (1.3cm) du bord coupé (paraissant seulement sur la première illustration). Recoupez l'entoilage tout près du bâti. Pour l'entoilage THERMOCOLLANT, suivez les indications du fabricant.

18. **PIQURE DE SOUTIEN** - Piquez à 1/2" (1.3cm) du bord coupé dans la direction des flèches (paraissant sur le premier croquis seulement).

COUPE EN DEGRADE - Recoupez les valeurs de couture en dégradé.

19. Recoupez les coutures fermées.

20. Biaisiez les coins

21. Crantez les angles

22. Crantez les courbes

23. **SOUS-PIQUEZ** - Repassez la parementure en dehors du vêtement; repassez la couture vers la parementure. Avec la parementure vers vous, sous-piquez tout près de la couture à travers la parementure et les valeurs de

Plans de Coupe

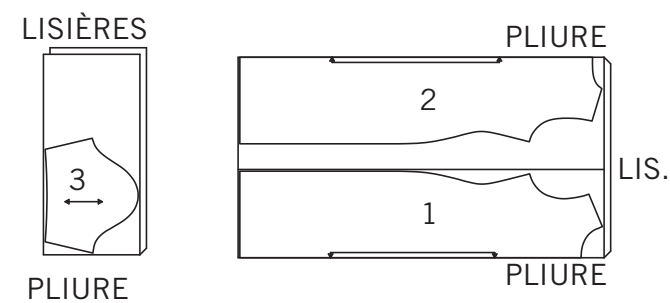
TOUS LES MODELES SONT DE TAILLE POUR DES TRICOTS EXTENSIBLES SEULEMENT

A

UTILISEZ LES PIÈCES 1 2 3

58" 60" (150CM)

AVEC SENS

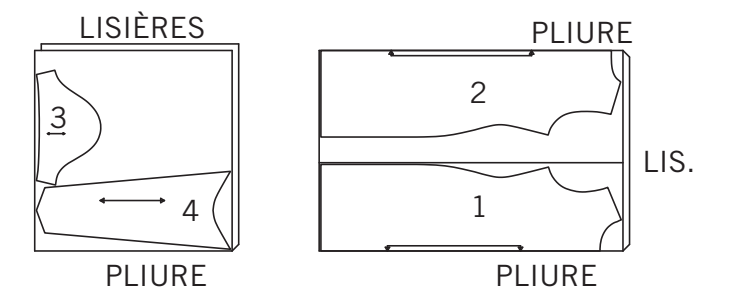


B

UTILISEZ LES PIÈCES 1 2 3 4

58" 60" (150CM)

AVEC SENS



SIMPLEMENT LES MEILLEURS TECHNIQUES DE COUTURE... POUR LES TRICOTS

- Utilisez une aiguille à pointe bille ou stretch.
- Diminuez la pression du pied-de-biche pour les tricots plus épais pour chandail; augmentez-la pour les tricots pour lingerie.
- Les tricots extensibles ont besoin des coutures assez souples pour "tomber" avec le tissu. Vous pouvez les coudre au point droit (en étirant légèrement le tissu au fur et à mesure que vous piquez), au point zigzag étroit ou au point machine extensible, ou à la surjeteuse.

- Quelques tricots ont besoin des très peu de repassage ou même il ne faut pas les presser au fur et à mesure. Utilisez le réglage de température convenable. Pressez légèrement ou utilisez de la vapeur.
- Pour empêcher que les coutures d'épaule se détendent, épinglez le centre du ruban d'ourlet, de l'élastique transparent ou du galon croisé le long de la ligne de couture sur les bords de l'épaule du devant, puis piquez les coutures d'épaule.
- Les ourlets peuvent être piqués en place à 6 mm du bord non fini.
- Les bords non finis de l'ourlet et les parementures restent sans finition, sauf si vous utilisez une surjeteuse.

LES PIÈCES DE PATRON SONT INDIQUÉES PAR NUMÉROS QUAND ELLES SONT UTILISÉES POUR LA PREMIÈRE FOIS.

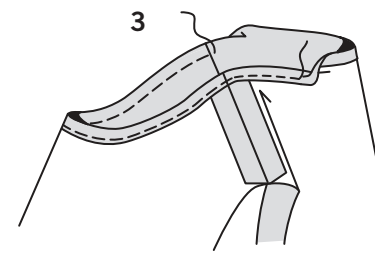
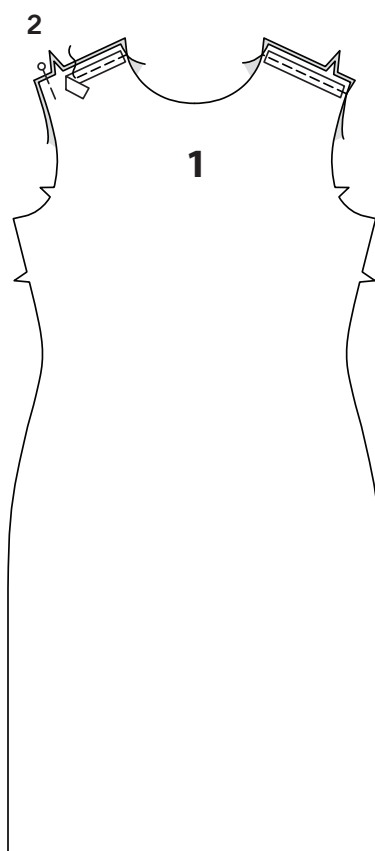
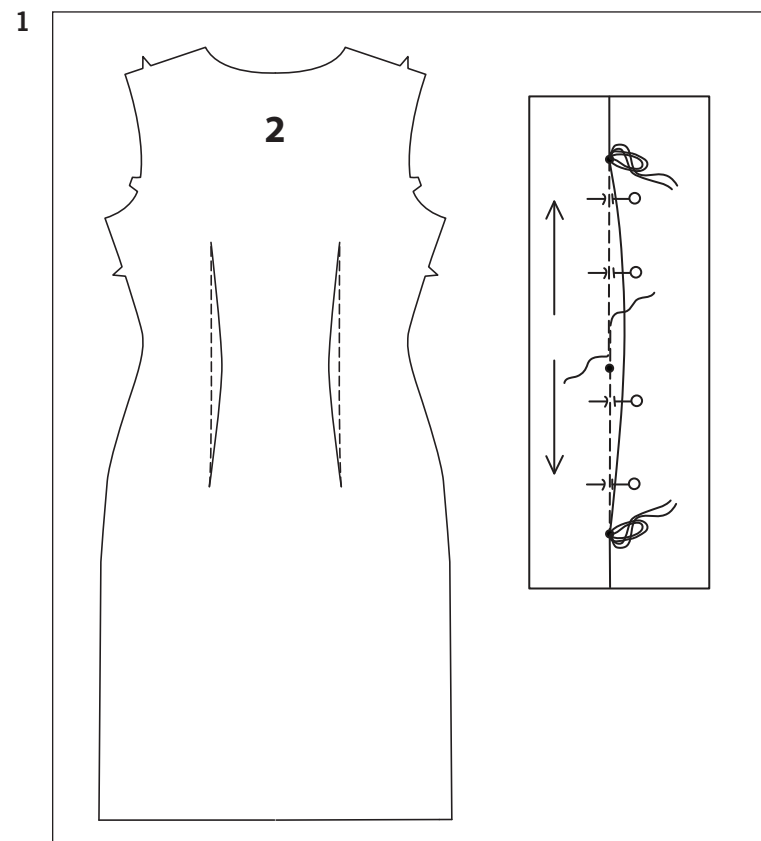
PIQUEZ LES COUTURES ENDROIT CONTRE ENDROIT SAUF INDICATION CONTRAIRE.

ROBE A, B

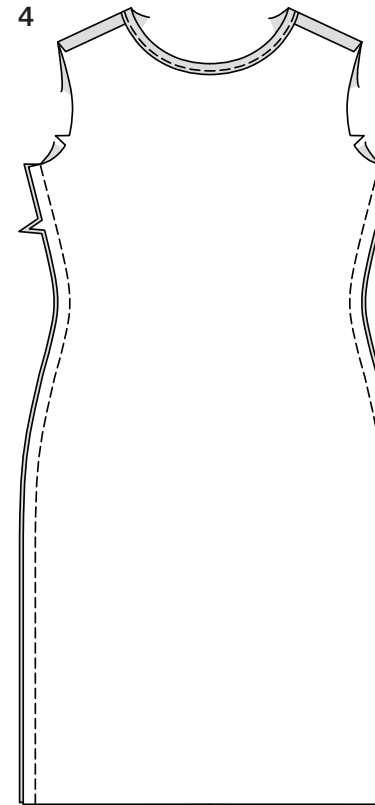
1. Pour faire les pinces sur le dos (2), ENDROIT CONTRE ENDROIT, pliez le tissu le long du milieu de la pince, en superposant les lignes pointillées et les petits pois. Piquez la pince du milieu à une pointe. Puis, en superposant plusieurs points, piquez du milieu à l'autre pointe. Si nécessaire, crantez soigneusement la pince à sa pointe plus large pour qu'elle reste à plat.

Pressez la pince à plat le long de la piqûre pour "intégrer" les points, puis pressez-la vers le milieu.

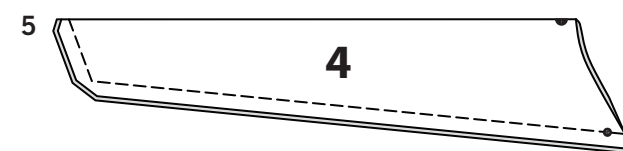
2. Épinglez le devant (1) et le dos sur les coutures d'épaule. Si vous préférez, pour empêcher que la couture d'épaule se détende, épinglez le milieu de l'élastique le long de la ligne de couture sur les bords de l'épaule du devant. Piquez la couture d'épaule.



3. Rentrez au fer la valeur de couture de l'ourlet de 1.5 cm sur le bord de l'encolure. Pour former un ourlet étroit, rentrez le bord non fini jusqu'à ce qu'il rejoigne le pli. Pressez. Piquez l'ourlet en place.



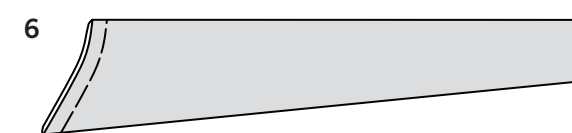
4. **COUTURES LATÉRALES A-** Piquez les coutures latérales.



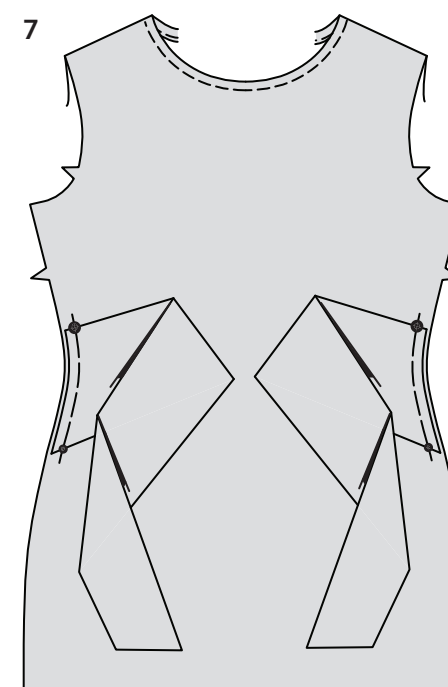
5. **ATTACHE B ET COUTURES LATÉRALES B-** Pliez les pièces de l'attache (4) en deux sur la ligne de pliure.

Piquez, en laissant ouverte l'extrémité avec le petit pois et le grand pois.

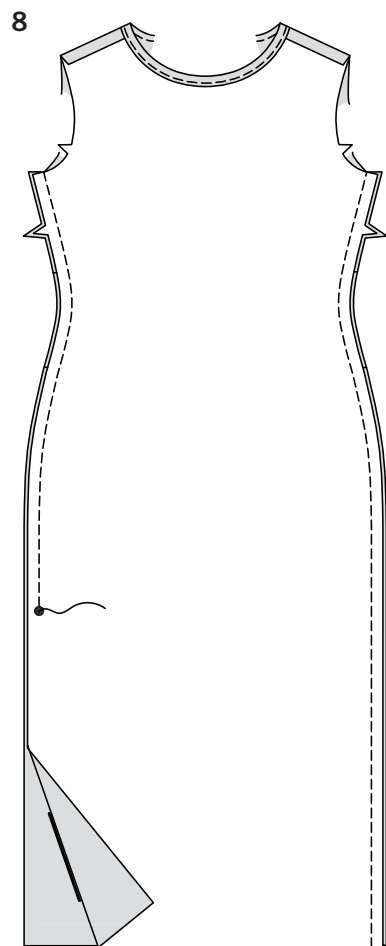
Biaisez le coin.



6. Retournez l'attache; pressez. Bâissez les bords non finis ensemble.

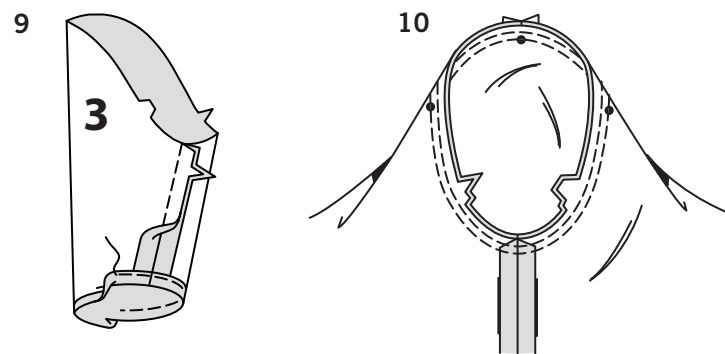


7. Sur l'ENDROIT, bâissez les attaches sur le devant, en faisant coïncider les petits pois et les grands pois.

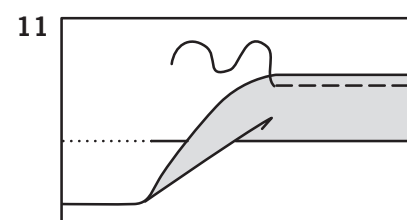


- 8.** Piquez les coutures latérales, en piquant la couture du côté GAUCHE au-dessus du grand pois, en piquant au point arrière au grand pois pour renforcer la couture.

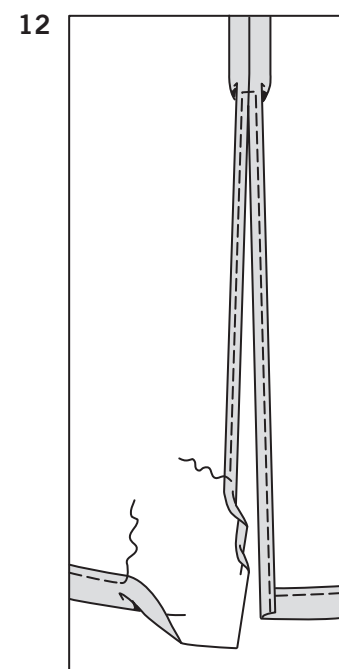
- 9. POUR LA ROBE A, B-** Piquez la couture de dessous de bras des pièces de la manche (3).
Relevez l'ourlet au fer.
Pour former un ourlet étroit, rentrez le bord non fini jusqu'à ce qu'il rejoigne le pli; pressez. Piquez l'ourlet en place.



- 10.** Retournez la manche à l'ENDROIT. Tenez le vêtement à l'ENVERS avec l'emmanchure vers vous. ENDROIT CONTRE ENDROIT, épinglez la manche sur le bord de l'emmanchure avec le petit pois du centre sur la couture d'épaule, en faisant coïncider les coutures de dessous de bras, les encoches et les petits pois restants. Piquez, puis piquez à 3 mm de la première piqûre. Coupez la couture au-dessous des encoches près de la piqûre. Ne pressez que la valeur de couture, en rétrécissant l'ampleur.



- 11. OURLET A-** Marquez la longueur. Relevez l'ourlet au fer le long de la marque. Marquez la profondeur de l'ourlet; égalisez uniformément. Piquez à 6 mm du bord non fini.



- 12. OURLET ET FENTES LATÉRALES B-** Marquez la longueur. Relevez l'ourlet au fer le long de la marque. Marquez la profondeur de l'ourlet; égalisez uniformément. Piquez à 6 mm du bord non fini. Rentrez au fer 1.5 cm sur les bords de la fente. Rentrez au fer 6 mm sur le bord non fini; piquez, en piquant à angle droit au-dessus de l'ouverture.