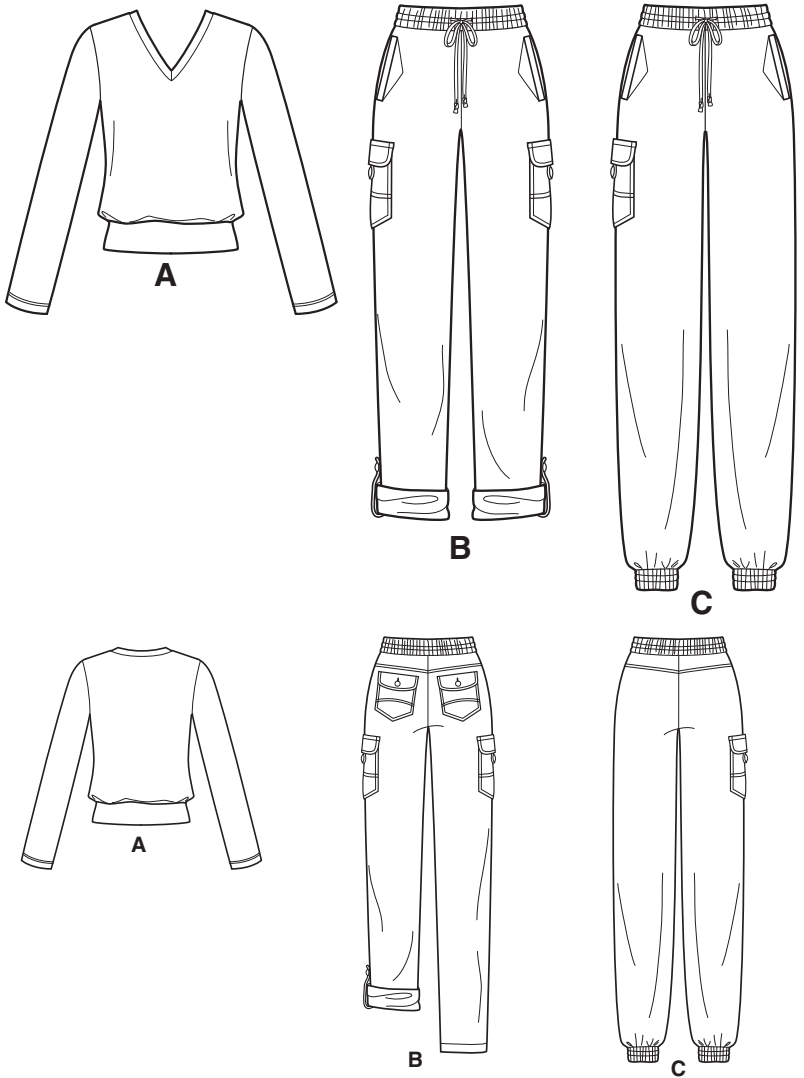
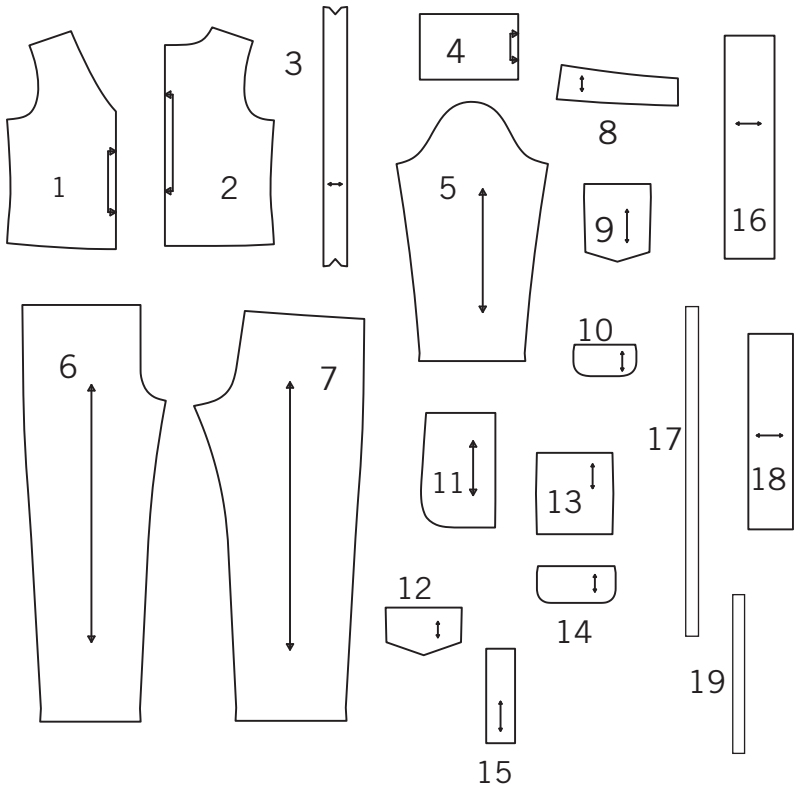


Merci d’avoir acheté ce patron de Simplicity.
Nous avons déployé tous nos efforts pour vous offrir un produit de haute qualité.



19 PIÈCES DE PATRON



- 1-DEVANT -A

2-DOS -A

3-BANDE D'ENCOLURE -A

4-BANDE INFÉRIEURE -A

5-MANCHE -A

6-DEVANT -B,C

7-DOS -B,C

8-EMPIECEMENT DOS -B,C

9-POCHE DOS -B

10-RABAT DOS -B
- 11-POCHE -B,C

12-POCHE LATÉRALE -B,C

13-BANDE DE POCHE LATÉRALE -B,C

14-RABAT LATÉRAL -B,C

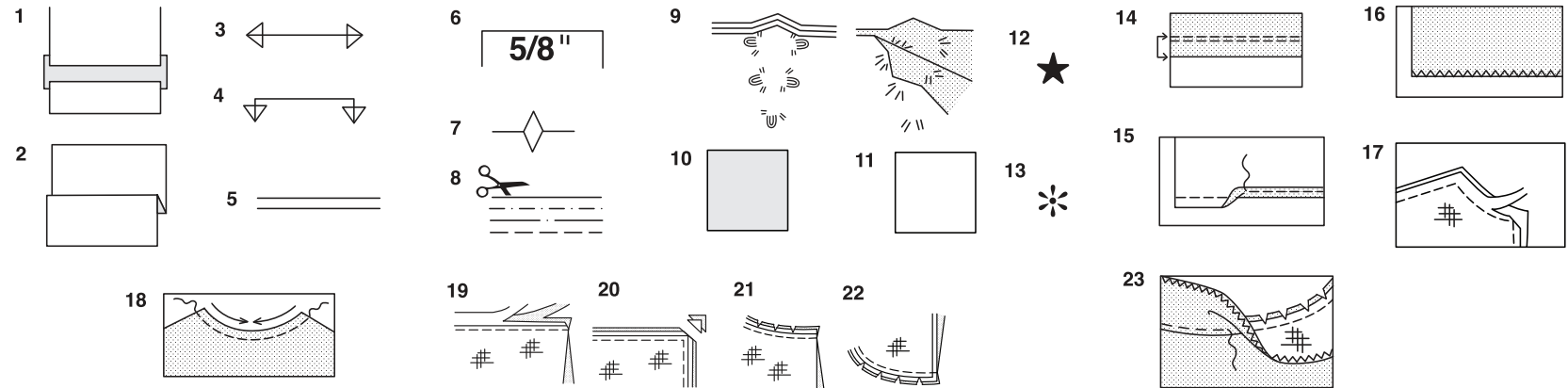
15-PATTE -B

16-COULISSE -B,C

17-GUIDE DE L'ÉLASTIQUE DE TAILLE -B,C

18-BANDE DE JAMBE -C

19-GUIDE DE 'ÉLASTIQUE DE JAMBE -C



Comment Utiliser Votre Patron
Multi-Tailles

D'abord Préparez Votre Patron
Choisissez les pièces de patron selon le modèle que vous voulez faire.

Ce patron est fait aux mesures du corps avec aisance prévue pour le confort et l'élégance. Si vos mesures diffèrent de celles indiquées sur l'enveloppe du patron, ajustez les pièces avant de les placer sur le tissu.

Vérifiez la mesure depuis la base du cou jusqu'à la taille et la longueur de la robe, au besoin modifiez la pièce. Les lignes pour rallonger et raccourcir sont indiquées.

1. **POUR RALLONGER:** Coupez la pièce entre les lignes tracées et placez le papier au-dessous. Disposez la pièce et épinglez-la sur le patron.

2. **POUR RACCOURCIR:** Pliez le long des lignes tracées pour former un pli mesurant la moitié de la longueur à raccourcir, ex: 1.3cm de large pour raccourcir de 2.5cm

Marques Du Patron

3. **DROIT FIL:** placez-le à une distance régulière de la lisière ou d'un droit fil.

4. **PLIURE:** placez-la sur la pliure du tissu.

5. LIGNES POUR RALLONGER OU RACCOURCIR

6. **VALEUR DE COUTURE:** de 5/8" (1.5cm) sauf indication contraire.

7. **CRANS:** superposez les crans.

8. **LIGNES DE COUPE:** les patrons multi-tailles ont différentes lignes de coupe pour différentes tailles.

9. **POINTS DE TAILLEUR:** Avec du fil double, faites deux points lâches de façon à former une bride traversant le tissu et le patron en laissant dépasser de longs bouts. Coupez la bride pour ôter le patron. Coupez le fil entre les épaisseurs de tissu. Laissez les bouts de fil.

Plans de Coupe

Instructions Pour La Coupe

POUR LE TISSU PLIÉ OU EN DOUBLE ÉPAISSEUR - Placez le tissu endroit contre endroit et épinglez le patron sur l'envers du tissu.

POUR ÉPAISSEUR UNIQUE - Épinglez le patron sur l'endroit du tissu.

N.B. - Les pièces de patron doivent être disposées plus près les unes des autres pour les petites tailles. Faites des entailles dans la ligne de coupe.

AVANT d'ôter le patron du tissu, reportez toutes les marques en faisant des points de tailleur ou en utilisant du papier-calque de couturière.

10. CODE: patron côté imprimé sur le dessus

11. CODE: patron côté imprimé sur le dessous

12. CODE: Coupez toutes les pièces sauf celles qui dépassent au-delà du tissu, puis ouvrez le tissu et sur l'ENDROIT du tissu, coupez dans les positions indiquées

13. CODE: Pour les plans de coupe avec ou sans sens assurez-vous que le tissu est placé avec le sens ou les motifs dans la même direction.

Avant d'épingler la pièce de patron sur le tissu, repassez-la à sec avec un fer chaud pour ôter les plis

Instructions De Couture

Code	Endroit	Envers	Entoilage	Doublure
------	---------	--------	-----------	----------

Cousez le vêtement en suivant les **Instructions de Couture**.

EPINGLEZ ou bâtissez les coutures en superposant les crans.

PIQUEZ en coutures de 5/8" (1.5cm) sauf indication contraire

OUVREZ LES COUTURES AU FER, sauf indication contraire, en crantant au besoin de façon que les coutures soient bien plates.

14. POUR SOUTENIR ou FRONCER- Relâchez légèrement la tension de l'aiguille. L'ENDROIT vers vous, piquez à longs points à 5/8" (1.5cm) du bord coupé. Repiquez à 1/4" (6mm) dans la valeur de couture.

FINITON DU BORD - Finissez les bords non finis des coutures, ourlets et parementures en utilisant l'une des méthodes suivantes:

15. Piquez à 1/4" (6mm) du bord, rentrez le long de la piqure et piquez.

16. Piquez les bords non finis à point zig-zag ou overlock.

17. ENTOILAGE - Épinglez l'entoilage sur l'ENVERS du tissu. Biaisiez les coins qui seront pris dans les coutures. Faites un bâti-machine à 1/2" (1.3cm) du bord coupé (paraissant seulement sur la première illustration). Recoupez l'entoilage tout près du bâti. Pour l'entoilage THERMOCOLLANT, suivez les indications du fabricant.

18. PIQURE DE SOUTIEN - Piquez à 1/2" (1.3cm) du bord coupé dans la direction des flèches (paraissant sur le premier croquis seulement).

COUPE EN DEGRADÉ - Recoupez les valeurs de couture en dégradé.

19. Recoupez les coutures fermées.

20. Biaisiez les coins

21. Crantez les angles

22. Crantez les courbes

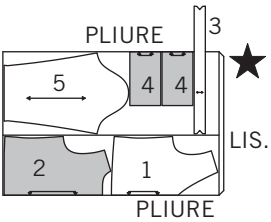
23. **SOUS-PIQUEZ** - Repassez la parementure en dehors du vêtement; repassez la couture vers la parementure. Avec la parementure vers vous, sous-piquez tout près de la couture à travers la parementure et les valeurs de

Plans de Coupe

A - EN JERSEYS EXTENSIBLES
SEULEMENT

UTILISEZ LES PIÈCES 1 2 3 4 5

58" 60" (150CM)
AVEC SENS

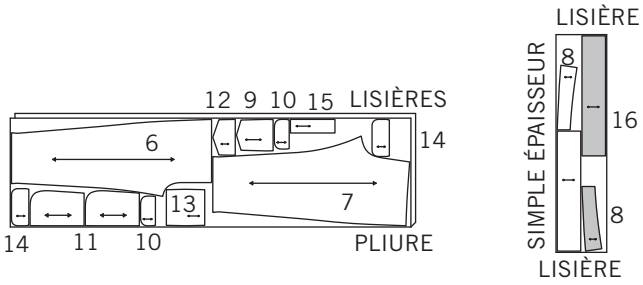


B- PORTÉ À 2.5 CM AU-DESSOUS DE LA TAILLE

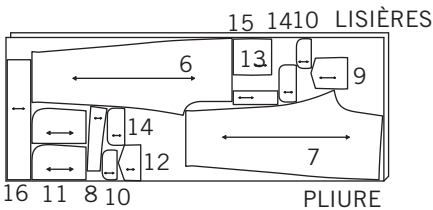
UTILISEZ LES PIÈCES 6 7 8 9 10 11 12 13 14 15 16

LA PIÈCE 17 EST COUPÉE DANS L'ÉLASTIQUE

44" 45" (115CM)
AVEC SENS



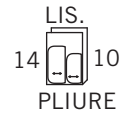
58" 60" (150CM)
AVEC SENS



ENTOILAGE

UTILISEZ LES PIÈCES 10 14

20" À 25" (51CM À 64CM) THERMOCOLLANT



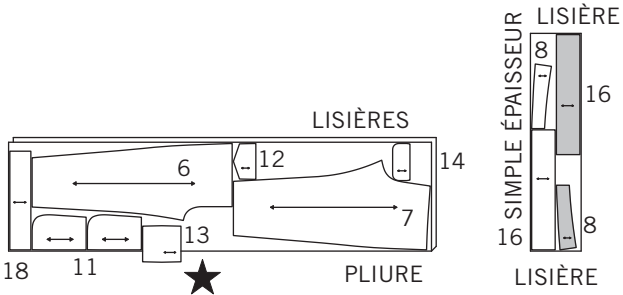
C - PORTÉ À 2.5 CM AU-DESSOUS DE LA TAILLE

UTILISEZ LES PIÈCES 6 7 8 11 12 13 14 16 18

LES PIÈCES 17 19 SONT COUPÉES DANS L'ÉLASTIQUE

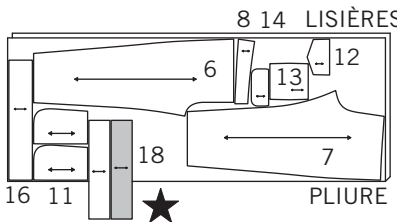
44" 45" (115CM)
AVEC SENS

COUPEZ UNE PIÈCE 12



58" 60" (150CM)
AVEC SENS

COUPEZ UNE PIÈCES 12 13



ENTOILAGE

UTILISEZ LA PIÈCE 14

20" À 25" (51CM À 64CM) THERMOCOLLANT

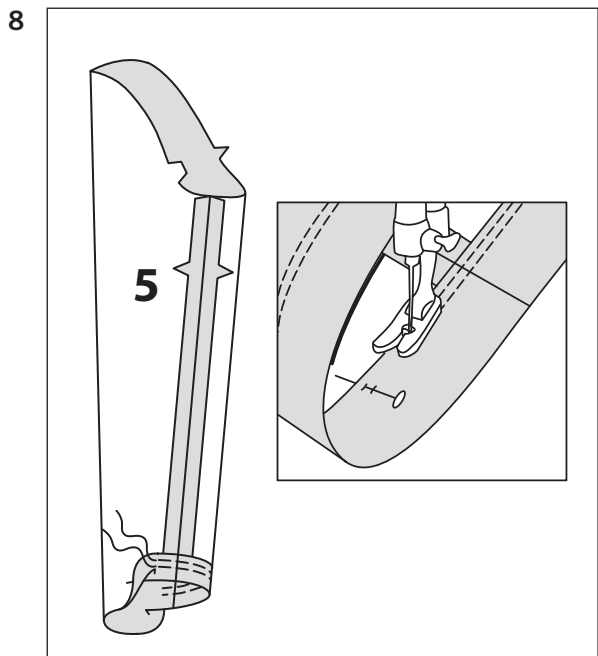


LES PIECES DE PATRON SERONT INDENTIFIEES PAR DES NUMEROS LA PREMIERE FOIS QU'ELLES SONT UTILISEES.
PIQUEZ LES COUTURES AYANT ENDROIT CONTRE ENDROIT, SAUF DIFFERENMMENT INDIQUE.

HAUT A

1. ENDROIT CONTRE ENDROIT, épinglez le devant (1) et le dos (2) sur les coutures d'épaule. Pour empêcher que la couture d'épaule se détende, épinglez le milieu du ruban d'ourlet sur la ligne de couture du bord de l'épaule du devant. Piquez.
Pour renforcer le milieu devant, piquez le bord de l'encolure le long de la valeur de couture de 1 cm sur environ 2.5 cm sur chaque côté du petit pois. Crantez jusqu'à la piqûre au milieu devant, en veillant à ne pas couper la piqûre.
2. ENDROIT CONTRE ENDROIT, piquez la couture au niveau du milieu devant de la bande d'encolure (3) en couture de 1 cm, en pivotant ayant l'aiguille piquée dans le tissu au petit pois. Crantez jusqu'au pois, en veillant à ne pas couper la piqûre.
3. Pliez la bande en deux dans le sens de la longueur, ENVERS CONTRE ENVERS, en faisant coïncider les milieux et les petits pois; pressez. Coupez les pointes au même niveau que le bord non fini.
4. Retournez le haut à l'ENVERS. ENDROIT CONTRE ENDROIT, épinglez la bande sur le bord de l'encolure, en faisant coïncider les milieux et les encoches, en plaçant les petits pois sur les coutures d'emmanchure, ayant les bords non finis au même niveau.
Lissez l'ampleur à la pointe du "V" et écartez le bord cranté, en insérant une épingle à 2.5 cm de chaque côté du cran. Bâissez le long de la ligne de couture entre les épingles.
Ayant la bande sur la machine et le vêtement vers vous, piquez le long de la ligne de couture de 1 cm sur le bord de l'encolure, en étirant la bande pour ajuster et en pivotant ayant l'aiguille piquée dans le tissu au milieu devant, comme illustré. Pour renforcer la couture au niveau du milieu devant, piquez de nouveau par-dessus la piqûre précédente. Puis piquez à 6 mm de la première piqûre dans la valeur de couture. **COUPEZ LES VALEURS DE COUTURE EN DEGRADE.**

5. Pressez la couture vers le vêtement, en pressant la bande vers l'extérieur.
6. Sur l'ENDROIT, piquez le vêtement près de la couture d'encolure.
7. Piquez le devant et le dos sur les coutures latérales.



8. ENDROIT CONTRE ENDROIT, piquez la couture de dessous de bras de la manche (5). Relevez l'ourlet au fer. Piquez au point droit OU zigzag à 6 mm du bord non fini.
Si vous préférez, piquez de nouveau 6 mm au-dessous de la première piqûre.
CONSEIL: Il est plus facile de piquer l'ourlet en cercle si vous maintenez l'ENDROIT de la manche sur la machine avec l'ENVERS vers vous et l'aiguille DANS le cercle, comme illustré.

9. Retournez la manche à l'ENDROIT.
Tenez le vêtement à l'ENVERS avec l'emmanchure vers vous. ENDROIT CONTRE ENDROIT, épinglez la manche sur le bord de l'emmanchure avec le petit pois du centre sur la couture d'épaule, en faisant coïncider les coutures de dessous de bras, les encoches et les petits pois restants. Piquez, puis piquez à 3 mm de la première piqûre. Egalisez la couture au-dessous des encoches près de la piqûre. Ne pressez que la valeur de couture, en rétrécissant l'ampleur.

10. ENDROIT CONTRE ENDROIT, piquez ensemble les coutures latérales des pièces de la bande inférieure (4).

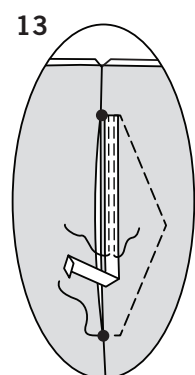
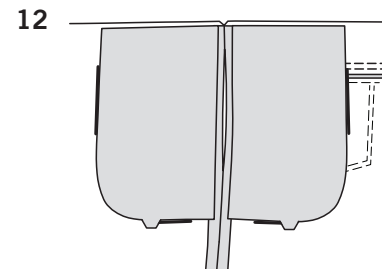
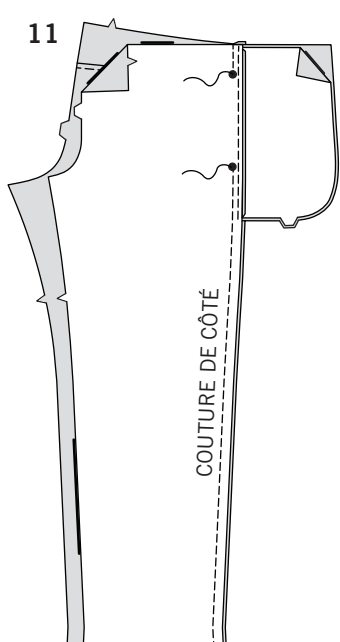
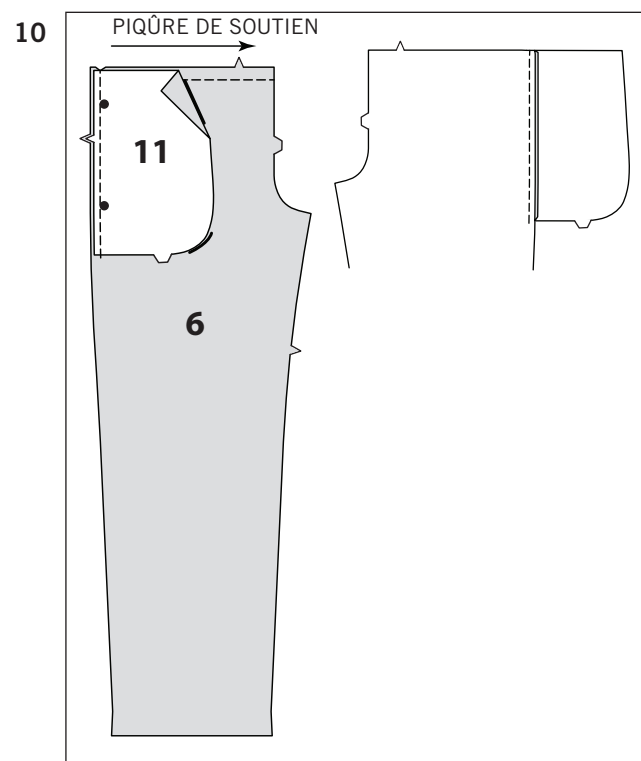
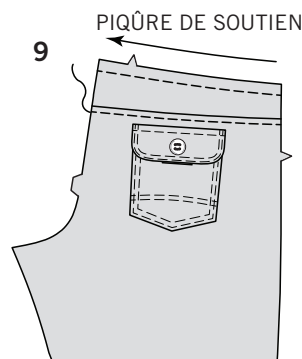
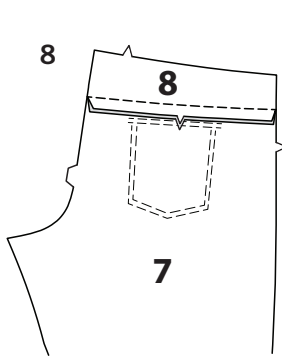
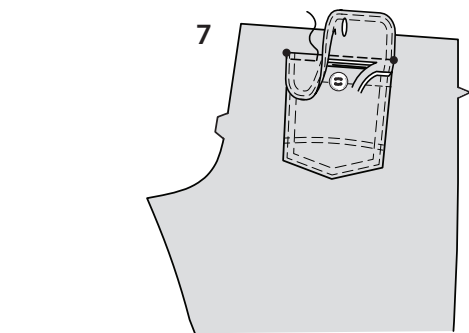
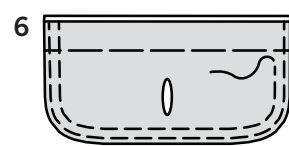
11. Pliez la bande en deux dans le sens de la longueur ENVERS CONTRE ENVERS. Pressez. Bâissez les bords non finis ensemble.

12. Sur l'ENDROIT, épinglez la bande sur le bord inférieur du vêtement en faisant coïncider les encoches. Piquez, en étirant la bande pour ajuster.
Piquez de nouveau à 6 mm dans la valeur de couture. Egalisez près de la seconde rangée de piqûre. Pressez la couture vers le haut, en pressant la bande vers l'extérieur.

PANTALON B, C

POCHES DU DOS B

1. Rentrez au fer 6 mm sur le bord non fini supérieur de la poche (9). Retournez le bord supérieur vers l'EXTERIEUR sur la ligne de pliure, en formant la parementure. Piquez le long de la ligne de couture sur les bords non finis. Coupez la valeur de couture sur la partie de la parementure à 6 mm.
2. Retournez les coins à l'ENDROIT, en retournant la parementure vers l'ENVERS; pressez, en rentrant au fer les bords non finis le long de la piqûre. Piquez la parementure près du bord intérieur pressé.
3. Sur l'ENDROIT, surpiquez la poche le long des lignes de piqûre. Cousez à la main le bouton de la poche sur le petit pois.
4. Sur l'ENDROIT, épinglez la poche sur le dos (7) en faisant coïncider les grands pois. Piquez près des bords latéraux et inférieurs et puis piquez à 6 mm.



5. Posez l'**ENTOILAGE** sur le rabat (10). Endroit contre endroit, piquez la parementure sur le rabat en couture de 1 cm, en laissant ouvert el bord avec des petits pois. **COUPEZ LES VALEURS DE COUTURE EN DEGRADE.**

6. Retournez le rabat à l'ENDROIT; pressez. Bâissez à la machine à 1.5 cm du bord non fini. Sur l'ENDROIT, surpiquez près des bords latéraux et inférieurs et puis à 6 mm. Faites les boutonsnières sur les marques.

7. Sur l'ENDROIT, épinglez le rabat sur le devant, en plaçant le bâti le long de la ligne de rabat, en faisant coïncider les petits pois, comme illustré. Piquez le long du bâti. **COUPEZ LES VALEURS DE COUTURE EN DEGRADE.** Rabattez le rabat; pressez. Surpiquez à 6 mm du bord supérieur.

CONTINUEZ COMME SUIT POUR LES DEUX MODELES

8. ENDROIT CONTRE ENDROIT, épinglez les pièces de l'empiècement (8) sur le dos (7) en faisant coïncider les encoches. Piquez. Pressez la couture vers le bas.

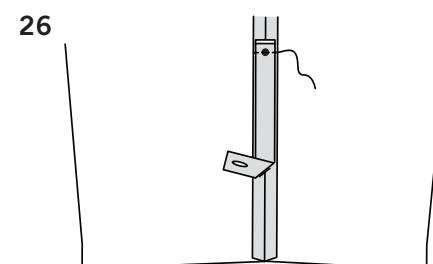
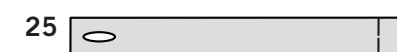
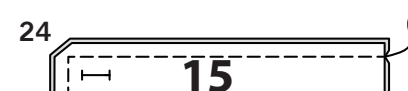
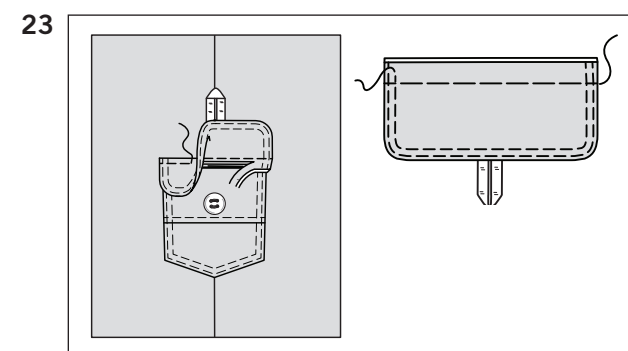
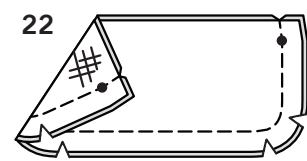
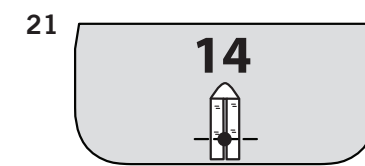
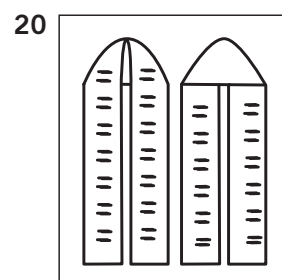
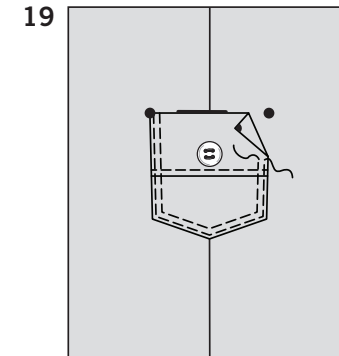
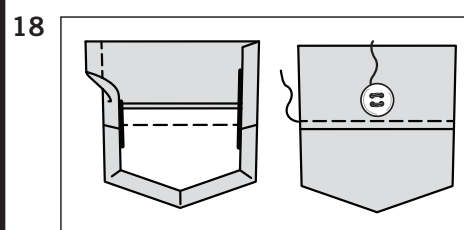
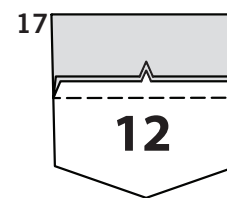
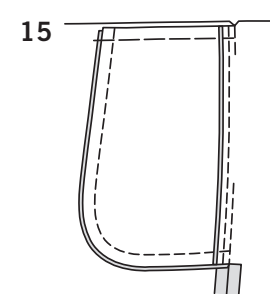
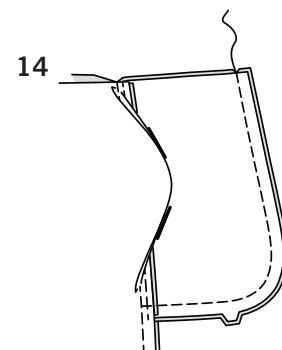
9. Faites une **PIQÛRE DE SOUTIEN** sur les bords supérieurs du dos. Sur l'ENDROIT, surpiquez le pantalon à 6 mm de la couture finie.

10. Faites une **PIQÛRE DE SOUTIEN** sur les bords supérieurs du devant (6). Posez les poches sur les bords latéraux du devant et dos comme suit: ENDROIT CONTRE ENDROIT, épinglez la poche (11) sur le devant et le dos, en faisant coïncider les grands pois, ayant les bords non finis au même niveau. Piquez en couture de 1 cm. Pressez la couture vers la poche, en pressant la poche vers l'extérieur.

11. Epinglez le devant et le dos sur les coutures latérales, en faisant coïncider les grands pois. Piquez les coutures latérales, en laissant une ouverture entre les grands pois.

12. Ouvrez la couture et la poche au fer.

13. Surpiquez le devant le long de la ligne de piqûre à travers toutes les épaisseurs. Coupez un morceau de galon de la longueur de l'ouverture de la poche latérale plus 1.3 cm. Rentrez 6 mm sur les extrémités du galon. Sur l'ENDROIT, épinglez le galon sur le devant en plaçant le long bord au même niveau que le bord fini de l'ouverture de la poche, entre les grands pois comme illustré. Piquez près des bords du galon.



14. Sur l'ENVERS, épinglez les bords de la poche ensemble, ayant les bords non finis au même niveau. Piquez les bords de la poche de la couture latérale au bord supérieur.

15. Crantez la valeur de couture du dos du vêtement au-dessous de la poche. Ouvrez la couture au fer au-dessous du cran. Pressez la poche vers le devant. Bâissez le bord supérieur de la poche sur le devant, ayant les bords non finis au même niveau.

16. Pliez la bande de poche du côté (13) en deux dans le sens de la longueur sur la ligne de pliure ENVERS CONTRE ENVERS. Bâissez.

17. ENDROIT CONTRE ENDROIT, épinglez la bande sur la poche latérale (12), en faisant coïncider les encoches. Piquez. Pressez la couture vers la bande.

18. Piquez le long de la ligne de couture sur les bords latéraux et inférieurs. Rentrez au fer les bords le long de la piqûre. Sur l'ENDROIT, surpiquez la bande à 6 mm de la couture finie. Cousez à la main le bouton de la poche sur le petit pois.

19. Sur l'ENDROIT, épinglez la poche latérale sur la couture latérale (côté DROIT seulement pour le modèle C) en faisant coïncider les grands pois. Piquez près des bords latéraux et inférieurs et puis à 6 mm.

20. Coupez deux morceaux de galon croisé de 10 cm chacun, (coupez un morceau pour le modèle C). Pliez le ruban en deux, ayant les extrémités au même niveau et en formant une pointe sur l'extrémité opposée, comme illustré.

21. Sur l'ENDROIT, épinglez le ruban sur le bord inférieur du rabat latéral (14) en plaçant les extrémités par-dessus le grand pois, ayant les bords non finis au même niveau, comme illustré. Bâissez le ruban en place.

22. Posez l'**ENTOILAGE** sur la parementure de rabat latéral. ENDROIT CONTRE ENDROIT, piquez la parementure de rabat sur le rabat, en laissant ouvert le bord avec des petits pois. **COUPEZ LES VALEURS DE COUTURE EN DEGRADE.**

23. Retournez le rabat à l'ENDROIT; pressez. Bâissez à la machine à 1.5 cm du bord non fini. Sur l'ENDROIT, surpiquez près du bord fini et puis à 6 mm de la première piqûre. Sur l'ENDROIT, épinglez le rabat sur la couture latérale, en plaçant le point de bâti le long de la ligne de rabat, en faisant coïncider les petits pois, comme illustré. Piquez le long du bâti. Egalisez près de la piqûre. Rabattez le rabat; pressez. Surpiquez à 6 mm du bord supérieur.

24. **POUR LE MODELE B** - pliez la patte (15) en deux dans le sens de la longueur ENDROIT CONTRE ENDROIT. Piquez les bords extérieurs de la patte en couture de 1 cm, en laissant ouvertes les extrémités sans marque. **COUPEZ LES VALEURS DE COUTURE EN DEGRADE.**

25. Retournez à l'ENDROIT; pressez. Bâissez les bords non finis en couture de 1.5 cm. Faites la boutonnière sur les marques. Sur l'ENDROIT, surpiquez près du bord fini de la patte si vous le préférez.

26. Sur l'ENVERS, épinglez la patte sur la couture latérale du pantalon, au bord inférieur, en centrant la ligne de bâti sur les petits pois, ayant la boutonnière vers le bord inférieur. Piquez le long du bâti.

CONTINUEZ COMME SUIVANT POUR LES DEUX MODELES

27. Piquez le devant et le dos sur la couture intérieure de la jambe.

28. ENDROIT CONTRE ENDROIT, enfiler une jambe de pantalon DANS l'autre.

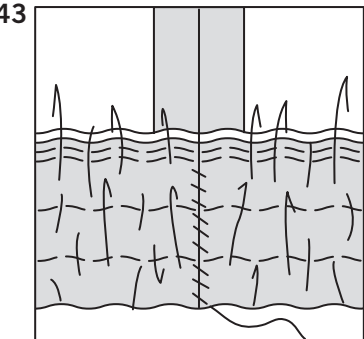
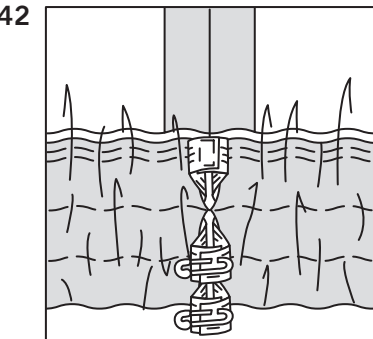
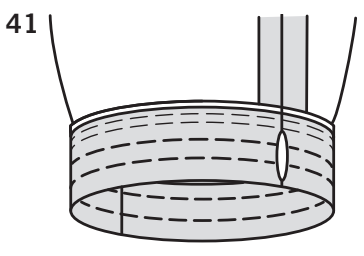
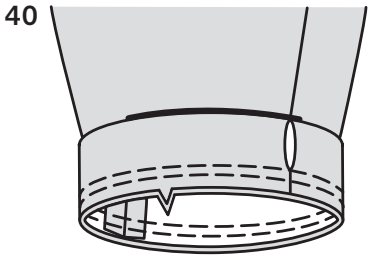
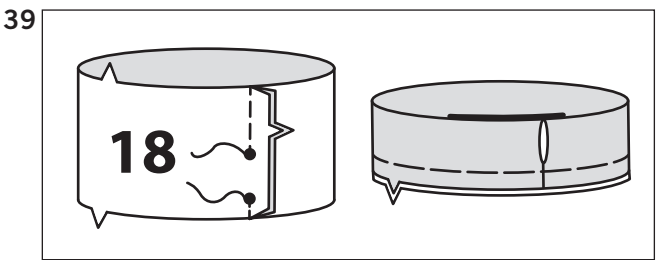
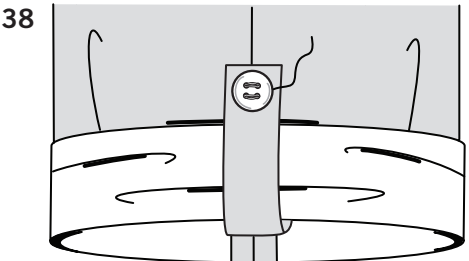
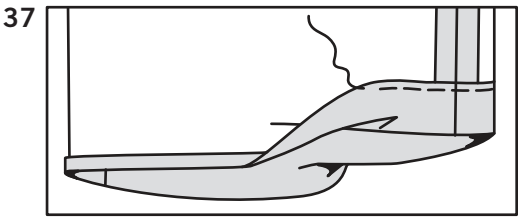
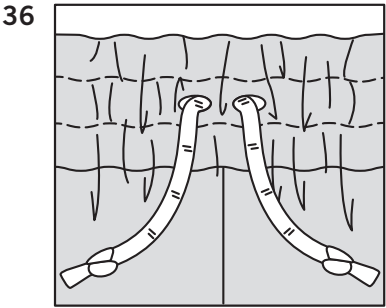
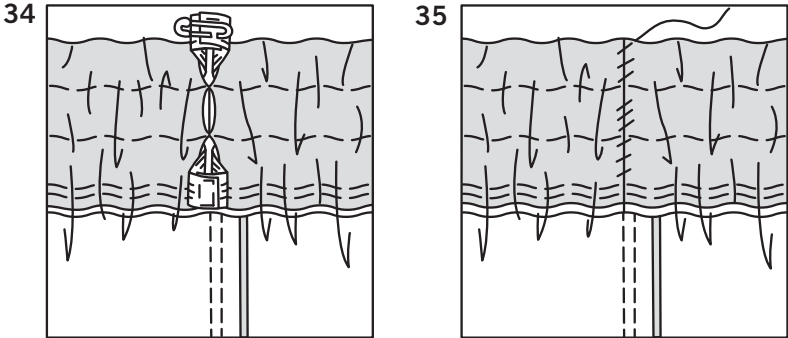
29. ENDROIT CONTRE ENDROIT, épinglez la couture du milieu, en faisant coïncider les coutures intérieures de la jambe et les encoches. Piquez. Pour renforcer la couture, piquez de nouveau par-dessus la piqûre précédente.

30. Posez un bout d'ENTOILAGE sur une pièce de la coulisse (16) assez grand pour couvrir chaque boutonnière. Sur l'ENDROIT, faites les boutonnières de la coulisse sur les marques. Ceci est la coulisse devant. ENDROIT CONTRE ENDROIT, piquez les coutures latérales de la coulisse, en laissant une ouverture sur la couture du côté GAUCHE entre les petits pois, comme illustré. Piquez au point arrière aux petits pois pour renforcer la couture.

31. Ouvrez les coutures au fer. Pliez la coulisse en deux dans le sens de la longueur, ENVERS CONTRE ENVERS, ayant les bords non finis au même niveau. Bâissez les bords non finis ensemble. Le côté avec l'ouverture est le dessous de la coulisse. CONSEIL: Pour empêcher que l'élastique soit coincé sur les valeurs de couture au moment de l'introduire dans la coulisse, utilisez le point de bâti à la machine ou du voile thermocollant pour les fixer sur la coulisse. Assurez-vous d'enlever le bâti une fois la coulisse terminée.

32. Ayant le dessous de la coulisse vers vous, épinglez la coulisse sur le pantalon, en faisant coïncider les milieux et les coutures latérales. Piquez le long de la ligne de couture, puis piquez à 6 mm de la première piqûre dans la valeur de couture. **COUPEZ LES VALEURS DE COUTURE EN DEGRADE** près de la seconde piqûre.

33. Pressez la couture vers le vêtement, en pressant la coulisse vers l'extérieur. Pour former trois coulisses séparées, piquez à 1.5 cm et 3.2 cm du bord supérieur, comme illustré.



34. Coupez deux morceaux d'élastique, chacun de la longueur du guide de l'élastique de taille (17). Introduisez l'élastique dans les ouvertures des coulisses supérieure et inférieure, en le passant à travers toutes les rangées simultanément. Ceci élimine les problèmes au moment de tirer le dernier morceau d'élastique à travers une coulisse froncée. Superposez les extrémités et fixez-les aux épingles de sûreté. Piquez solidement les extrémités de l'élastique ensemble.

35. Cousez les bords de l'ouverture de chaque coulisse ensemble aux points coulés. Répartissez l'ampleur également.

CONSEIL- Pour vous assurer que l'élastique ne soit pas tordu au moment de porter le vêtement, piquez à travers toutes les épaisseurs de la coulisse dans le sillon de chaque couture.

36. Introduisez le galon croisé à travers la coulisse du milieu. Nouez les extrémités du ruban.

FINITIONS B

37. Marquez la longueur. Relevez l'ourlet au fer le long de la marque. Marquez la profondeur de l'ourlet; coupez uniformément. Rentez au fer 6 mm sur le bord non fini. Piquez près du bord intérieur pressé.

38. Sur l'ENDROIT, cousez le bouton sur le petit pois. Au moment de porter le pantalon, vous pouvez retrousser le bord de la jambe en formant un revers lâche. Retournez la patte par-dessus le revers pour boutonner.

BANDE DE JAMBE C

39. ENDROIT CONTRE ENDROIT, piquez les encoches de la bande de la jambe (18) en laissant une ouverture entre les petits pois. Pliez la bande en deux dans le sens de la longueur ENVERS CONTRE ENVERS ayant les bords non finis au même niveau. Bâissez les bords non finis ensemble. Le côté avec l'ouverture est le dessous de la coulisse.

40. Ayant le dessous de la bande de jambe vers vous, épinglez la bande sur le bord inférieur de la jambe en faisant coïncider les encoches en plaçant le petit pois sur la couture latérale. Piquez le long de la ligne de couture, puis piquez à 6 mm de la première piqûre dans la valeur de couture. Egalisez près de la seconde piqûre.

41. Pressez la couture vers le pantalon, en pressant la bande vers l'extérieur. Pour former trois coulisses séparées, piquez à 1.3 cm et 2.5 cm de la couture, comme illustré.

42. Pour chaque jambe, coupez trois morceaux d'élastique de la longueur du guide de l'élastique de jambe (19). Introduisez l'élastique dans l'ouverture de chaque coulisse, en passant l'élastique à travers toutes les rangées simultanément. Ceci élimine les problèmes au moment de tirer le dernier morceau d'élastique à travers une coulisse froncée. Superposez les extrémités et fixez-les en utilisant des épingles de sûreté. Piquez solidement les extrémités de l'élastique ensemble.

43. Cousez les bords de l'ouverture de chaque coulisse ensemble aux points coulés. Distribuez l'ampleur également.