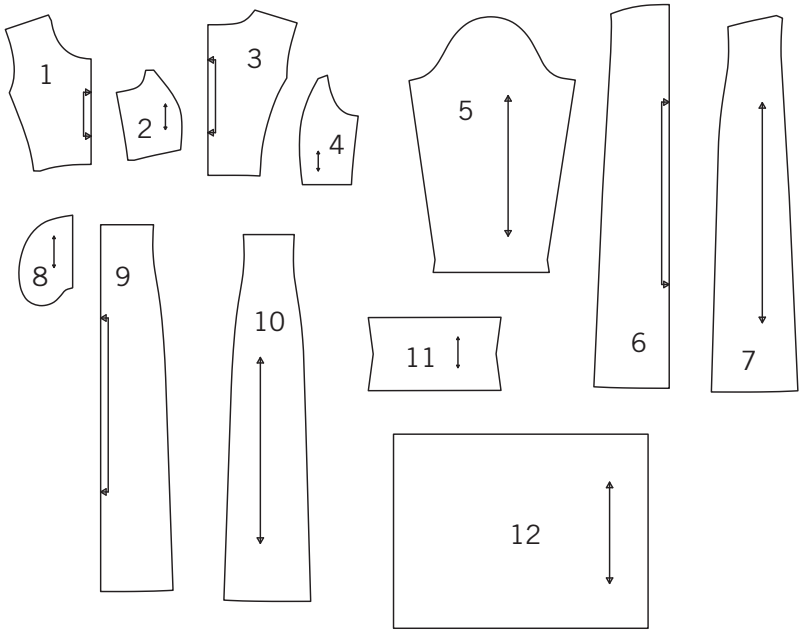


Merci d’avoir acheté ce patron de Simplicity.  
Nous avons déployé tous nos efforts pour vous offrir un produit de haute qualité.

JEUNE FEMME: PATRON SEPT TAILLES									
Tailles	10	12	14	16	18	20	22		
Tailles Françaises	38	40	42	44	46	48	50		
Poitrine	83	87	92	97	102	107	112	cm	
Taille	64	67	71	76	81	89	94	"	
Hanches	88	92	97	102	107	112	117	"	
Dos (encolure à Taille)	40.5	41.5	42	42.5	43	44	44	"	
<b>A</b>									
150cm**	2.40	2.40	2.40	2.40	2.40	2.40	2.40	m	
<b>B</b>									
150cm**	1.80	1.80	1.80	1.80	1.80	1.90	1.90	m	
<b>C</b>									
150cm**	1.40	1.40	1.40	1.40	1.40	1.40	1.40	m	
<b>Contrastante</b> - 0.80m de 150cm**									
<b>D</b> - 0.60m de 150cm**									
<b>MESURES DES VÊTEMENTS</b>									
A,B,C Poitrine	92.5	96.5	102	107	112	117	122	cm	
Longueur finie du dos depuis la base du cou:									
A	122	122	123	124	125	125	126	cm	
B,C	91.5	92	92.5	93	94	94.5	95	"	
A Largeur	127	131	136	141	146	151	156	"	
B,C Largeur	115	118	123	128	133	139	144	"	
<b>TISSUS SUGGÉRÉS</b>									
<b>A,B,C,D</b> pour les jerseys extensibles seulement: Jersey Double, Jersey Interlock, Ponte, Tricot Modal, Molleton pour Sweatshirt, Jerseys pour Sweater, Tricot de Bambou, Jersey ITY. Voyez la Règle-Pour-Choisir-Un-Jersey®. Prévoyez davantage de tissu pour raccorder les écossais ou rayures.									
<b>MERCERIE</b>									
Fil, <b>A,B,C</b> : Un paquet de ruban de biais double de 6mm de large, 0.20m de ruban de 1cm de large pour poches.									
*sans sens    **avec sens    ***avec ou sans sens									

12 PIÈCES DE PATRON



- 1-CORSAGE DEVANT -A,B,C
- 2-CORSAGE COTE DEVANT -A,B,C
- 3-CORSAGE DOS -A,B,C
- 4-CORSAGE COTE DOS -A,B,C
- 5-MANCHE -A,B,C
- 6-JUPE DEVANT -A,B,C
- 7-JUPE COTE DEVANT -A,B,C
- 8-POCHE -A,B,C
- 9-JUPE DOS -A,B,C
- 10-JUPE COTE DOS -A,B,C
- 11-BANDE DE MANCHE -C
- 12-FOULARD -D

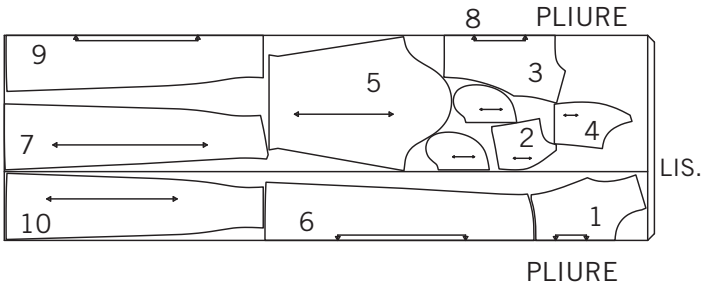
Plans de Coupe

TOUTES LES VUES EN JERSEYS EXTENSIBLES SEULEMENT

A

UTILISEZ LES PIÈCES 1 2 3 4 5 6 7 8 9 10

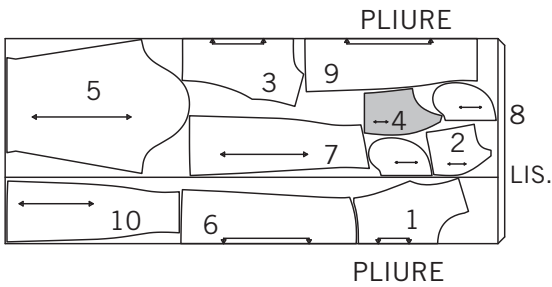
58” 60” (150CM)  
AVEC SENS



B

UTILISEZ LES PIÈCES 1 2 3 4 5 6 7 8 9 10

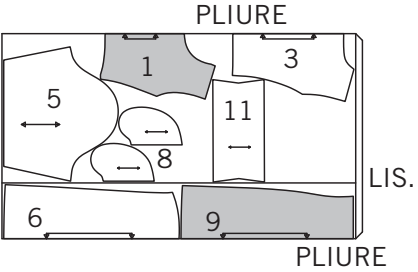
58” 60” (150CM)  
AVEC SENS



C

UTILISEZ LES PIÈCES 1 3 5 6 8 9 11

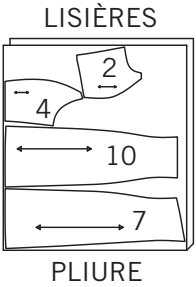
58” 60” (150CM)  
AVEC SENS



CONTRASTANT

UTILISEZ LES PIÈCES 2 4 7 10

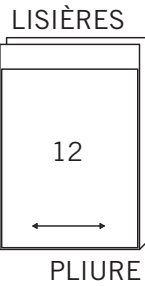
58” 60” (150CM)  
AVEC SENS



D

UTILISEZ LE PIÈCE12

58” 60” (150CM)  
AVEC SENS



Comment Utiliser Votre Patron Multi-Tailles

D’abord Preparez Votre Patron

Choisissez les pièces de patron selon le modèle que vous voulez faire.

Ce patron est fait aux mesures du corps avec aisance prévue pour le confort et l’élégance. Si vos mesures diffèrent de celles indiquées sur l’enveloppe du patron, ajustez les pièces avant de les placer sur le tissu.

Vérifiez la mesure depuis la base du cou jusqu’à la taille et la longueur de la robe, au bes oin modifiez la pièce. Les lignes pour rallonger et raccourcir sont indiquées.

1. **POUR RALLONGER:** Coupez la pièce entre les lignes tracées et placez le papier au-dessous. Disposez la pièce et épinglez-la sur le patron.
2. **POUR RACCOURCIR:** Pliez le long des lignes tracées pour former un pli mesurant la moitié de la longueur à raccourcir, ex: 1.3cm de large pour raccourcir de 2.5.cm

Marques Du Patron

3. **DROIT FIL:** placez-le à une distance régulière de la lisière ou d’un droit fil.
4. **PLIURE:** placez-la sur la pliure du tissu.
5. LIGNES POUR RALLONGER OU RACCOURCIR
6. **VALEUR DE COUTURE:** de 5/8” (1.5cm) sauf indication contraire.
7. **CRANS:** superposez les crans.
8. **LIGNES DE COUPE:** les patrons multi-tailles ont différentes lignes de coupe pour différentes tailles.
9. **POINTS DE TAILLEUR:** Avec du fil double, faites deux points lâches de façon à former une bride traversant le tissu et le patron en laissant dépasser de longs bouts. Coupez la bride pour ôter le patron. Coupez le fil entre les épaisseurs de tissu. Lai ssez les bouts de fil.

Plans de Coupe

Instructions Pour La Coupe

POUR LE TISSU PLIE OU EN DOUBLE EPAISSEUR - Placez le tissu endroit contre endroit et épinglez le patron sur l’envers du tissu.

POUR EPAISSEUR UNIQUE - Epinglez le patron sur l’endroit du tissu.

N.B. - Les pièces de patron doivent être disposées plus près les unes des autres pour le s petites tailles. Faites des entailles dans la ligne de coupe.

AVANT d’ôter le patron du tissu, reportez toutes les marques en faisant des points de tailleur ou en utilisant du papier-calque de couturière.

10. CODE: patron côté imprimé sur le dessus
11. CODE: patron côté imprimé sur le dessous
12. CODE: Coupez toutes les pièces sauf celles qui dépassent au-delà du tissu, puis ouvrez le tissu et sur l’ENDROIT du tissu, coupez dans les positions indiquées
13. CODE: Pour les plans de coupe avec ou sans sens assurez-vous que le tissu es t placé avec le sens ou les motifs dans la même direction.

Avant d’épingler la pièce de patron sur le tissu, repassez-la a sec avec un fer chaud pour oter les plis

Instructions De Couture

Code	Endroit	Envers	Entoilage	Doublure
------	---------	--------	-----------	----------

Cousez le vêtement en suivant les **Instructions de Couture.**

**EPINGLEZ** ou bâtissez les coutures en superposant les crans.

**PIQUEZ** en coutures de 5/8” (1.5cm) sauf indication contraire

**OUVREZ LES COUTURES AU FER**, sauf indication contraire, en crantant au besoin de façon que les coutures soient bien plates.

**14. POUR SOUTENIR ou FRONCER-** Relâchez légèrement la tension de l’aiguille. L’ENDROIT vers vous, piquez à longs points à 5/8” (1.5cm) du bord coupé. Repiquez à 1/4” (6mm) dans la valeur de couture.

**FINITON DU BORD** - Finissez les bords non finis des coutures, ourlets et parement ures en utilisant l’une des méthodes suivantes:

**15.** Piquez à 1/4” (6mm) du bord, rentrez le long de la piqûre et piquez.

**16.** Piquez les bords non finis à point zig-zag ou overlock.

**17. ENTOILAGE** - Epinglez l’entoilage sur l’ENVERS du tissu. Biaisiez les coins qui seront pris dans les coutures. Faites un bâti-machine à 1/2” (1.3cm) du bord coupé (paraissant seulement sur la première illustration). Recoupez l’entoilage tout près du bâti. Pour l’entoilage THERMOCOLLANT, suivez les indications du fabricant.

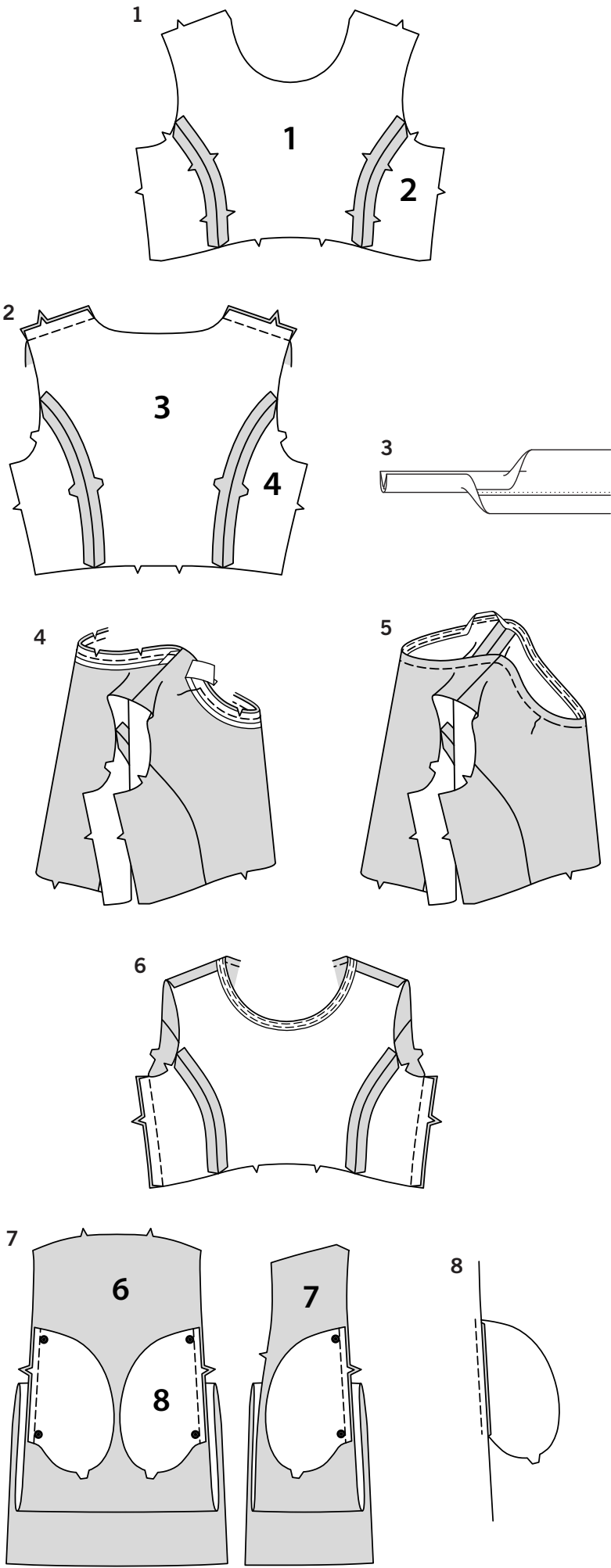
**18. PIQURE DE SOUTIEN** - Piquez à 1/2” (1.3cm) du bord coupé dans la direction des flèches (paraissant sur le premier croquis seulement).

**COUPE EN DEGRADE** - Recoupez les valeurs de couture en dégradé.

19. Recoupez les coutures fermées.
20. Biaisiez les coins
21. Crantez les angles
22. Crantez les courbes
23. **SOUS-PIQUEZ**- Repassez la parementure en dehors du vêtement; repassez la couture vers la parementure. Avec la parementure vers vous, sous-piquez tout près de la couture à travers la parementure et les valeurs de

SIMPLEMENT LES MEILLEURS TECHNIQUES DE COUTURE POUR LES TRICOTS...

- Utilisez une aiguille à point bille ou stretch.
- Piquez au point zigzag étroit ou au point stretch.
- Pour empêcher que les coutures d'épaule se déforment, épinglez le centre du ruban d'ourlet, de l'élastique transparent ou du galon croisé le long de la ligne de couture sur les bords de l'épaule du devant, puis piquez les coutures d'épaule.



POUR LA SURJETEUSE

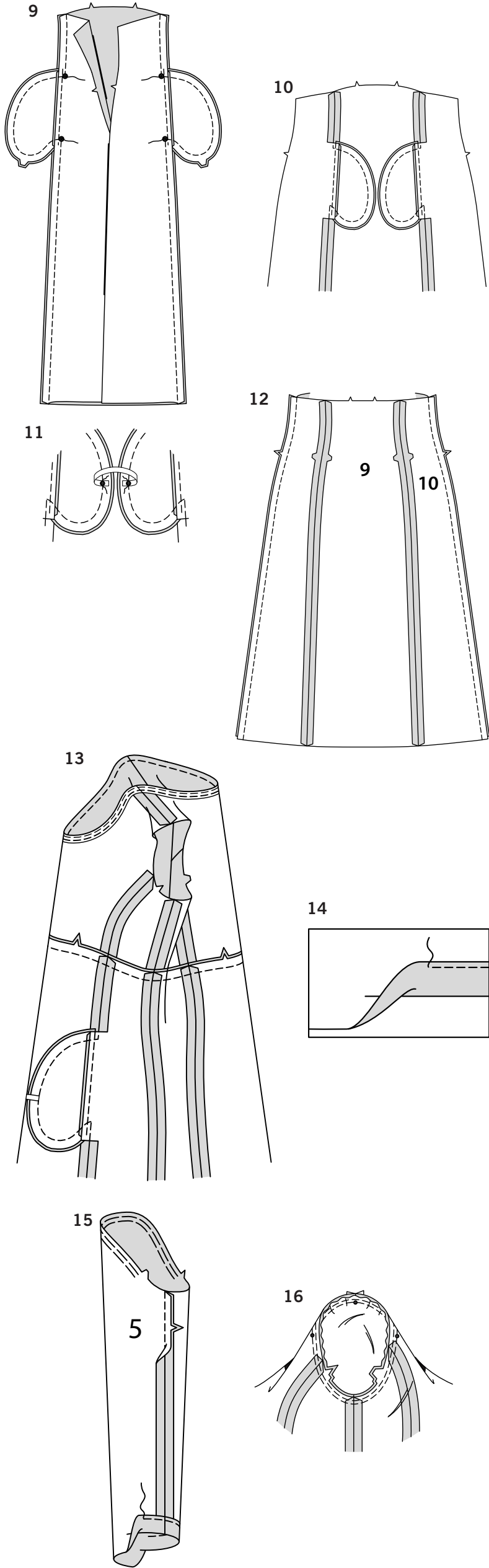
- Une surjeteuse peut s'utiliser toute seule ou comme le complément de votre machine à coudre conventionnelle.
- Les surjeteuses coupent et finissent les bords à mesure qu'elles effectuent la couture, tout dans une seule opération. Cependant, il est TRES important de vérifier l'ajustage avant de faire les coutures.
- En utilisant du fil en couleur assortie, bâtissez les coutures et essayez le vêtement. S'il n'est pas nécessaire ajuster, surjeter les coutures le long du bâti. La surjeteuse à trois fils est idéale pour les coutures plus importantes comme celles d'épaule, latérales, de dessous de bras et de manche.
- A cause de la tension exercée sur les coutures, comme celles d'entrejambe et des emmanchures, le point de surjeteuse à 4 fils est le meilleur...OU, utilisez un point de surjeteuse à 3 fils, et piquez le long de la couture à la machine conventionnelle pour renforcer.
- Le point de surjeteuse à 2 ou 3 fils est une finition parfaite pour les bords des parementures, des ourlets et des valeurs de couture.

LES PIÈCES DE PATRON SONT INDIQUÉES PAR NUMÉROS QUAND ELLES SONT UTILISÉES POUR LA PREMIÈRE FOIS.

PIQUEZ LES COUTURES ENDROIT CONTRE ENDROIT SAUF INDICATION CONTRAIRE.

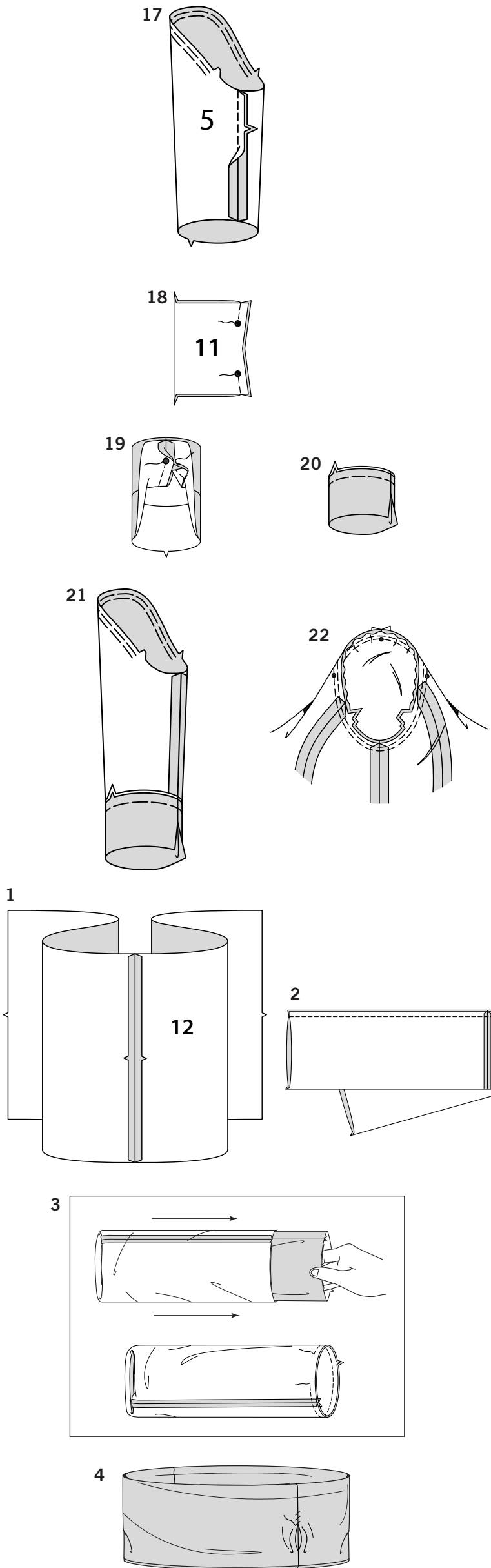
ROBE A, B, C

1. Ayant ENDROIT CONTRE ENDROIT et les bords non finis au même niveau, épinglez le corsage devant (1) sur les pièces du corsage côté devant (2), en faisant coïncider les encoches. Piquez.
2. Ayant ENDROIT CONTRE ENDROIT et les bords non finis au même niveau, épinglez le corsage dos (3) sur les pièces du corsage côté dos (4); en faisant coïncider les encoches. Piquez; puis piquez le devant et le dos sur les coutures d'épaule.
3. Coupez un morceau de ruban de biais double de la longueur du bord de l'encolure, plus 2 cm. Dépliez la pliure du milieu et un bord du ruban; puis pressez.
4. Rentez au fer 1 cm sur une extrémité du ruban. Ayant endroit contre endroit, épinglez le ruban sur le bord de l'encolure avec les bords non finis au même niveau, en superposant les extrémités sur une couture d'épaule. Piquez en couture de 1 cm. **COUPEZ LES VALEURS DE COUTURE EN DEGRADE.**
5. SOUS-PIQUEZ le ruban. Retournez le ruban vers l'INTERIEUR; pressez. Bâtissez près du bord intérieur du ruban. Sur l'ENDROIT, surpiquez en suivant le fauil.
6. Ayant ENDROIT CONTE ENDROIT et les bords non finis au même niveau, épinglez le devant et le dos sur les coutures latérales.
7. Posez les poches sur les bords latéraux de la jupe devant (6) et de la jupe côté devant (7) comme suit: ENDROIT CONTRE ENDROIT, épinglez la poche (8) sur les pièces de la jupe, en faisant coïncider les grands pois, ayant les bords non finis au même niveau. Piquez en couture de 1 cm.
8. Pressez les coutures vers les poches, en pressant les poches vers l'extérieur.



9. Epinglez la jupe devant et la jupe côté devant sur les coutures de côté devant, en faisant coïncider les grands pois. Piquez les coutures, en laissant une ouverture entre les grands pois. Piquez les bords de la poche ensemble entre la couture latérale.
  10. Crantez la valeur de couture de la couture de côté devant du vêtement au-dessus et au-dessous de la poche. Ouvrez la couture au fer au-dessus et au-dessous du cran. Pressez la poche vers le devant.
  11. Coupez un morceau de ruban de 6.3 cm. Epinglez les extrémités du ruban sur le petit pois des poches, ayant les bords non finis au même niveau. Piquez le ruban le long de la piqûre de poche précédente.
  12. Ayant ENDROIT CONTRE ENDROIT et les bords non finis au même niveau, épinglez la jupe dos (9) et la jupe côté dos (10) sur les coutures de côté dos, en faisant coïncider les encoches. Piquez. Piquez la jupe devant et la jupe dos sur les coutures latérales.
  13. Ayant ENDROIT CONTRE ENDROIT et les bords non finis au même niveau, épinglez la jupe et le corsage sur la couture de taille haute, en faisant coïncider les milieux, les coutures et les encoches. Piquez. **COUPEZ LES VALEURS DE COUTURE EN DEGRADE.** Pressez la couture vers le corsage.
  14. Essayez la robe. Marquez la longueur. Relevez l'ourlet au fer le long de la marque. Marquez la profondeur de l'ourlet; égalisez uniformément. Piquez l'ourlet à 6 mm du bord non fini.
- MANCHE A, B**
15. Pour soutenir le haut de la manche (5) entre les encoches, piquez sur la ligne de couture et à 6 mm à l'INTERIEUR de la ligne de couture à grands points. Piquez la couture de dessous de bras. Relevez au fer la valeur de couture de l'ourlet sur le bord inférieur de la manche. Piquez à 6 mm du bord non fini.
  16. Retournez la manche à l'ENDROIT. Tenez le vêtement à l'ENVERS avec l'emmanchure vers vous. ENDROIT CONTRE ENDROIT, épinglez la manche sur le bord de l'emmanchure avec le petit pois du centre sur la couture d'épaule, en faisant coïncider les coutures de dessous de bras, les encoches et les petits pois restants. Tirez sur le fauil pour ajuster. Pour distribuer l'ampleur également, glissez le tissu le long des fils canette jusqu'à ce qu'il n'y ait ni fronces ni plis sur la couture. Bâtissez. Piquez, puis piquez à 3 mm de la première piqûre. Egalisez la couture au-dessous des encoches près de la piqûre. Ne pressez que la valeur de couture, en rétrécissant l'ampleur.

## MANCHE C



**17.** Pour soutenir le haut de la manche (5) entre les encoches, piquez sur la ligne de couture et 6 mm à l'INTERIEUR de la ligne de couture à grands points. Piquez la couture de dessous de bras.

**18.** Pliez la bande de manche (11) en deux transversalement, ayant ENDROIT CONTRE ENDROIT et les bords non finis au même niveau, en faisant coïncider les grands pois. Piquez des bords avec encoche aux grands pois, en piquant au point arrière aux pois pour renfoncer la couture. Ouvrez les coutures au fer.

**19.** Repliez la bande de manche sur la ligne de pliure, ayant ENDROIT CONTRE ENDROIT et les bords non finis au même niveau, en faisant coïncider les grands pois, les encoches et les coutures.

Pour faire la fente sur le bord inférieur de la bande, piquez les valeurs de couture du bord inférieur au grand pois, en arrêtant et en renforçant la piqûre aux pois.

**20.** Retournez la bande à l'ENDROIT; pressez, en pressant les coins de la fente vers l'extérieur. Bâissez les bords non finis ensemble.

**21.** Epinglez la bande sur le bord inférieur de la manche, en faisant coïncider les coutures et les encoches. Piquez. Pressez la couture vers la manche.

**22.** Retournez la manche à l'ENDROIT. Tenez la robe à l'ENVERS avec l'emmanchure vers vous. ENDROIT CONTRE ENDROIT, épinglez la manche sur le bord de l'emmanchure avec le petit pois du centre sur la couture d'épaule, en faisant coïncider les coutures de dessous de bras, les encoches et les petits pois restants. Tirez sur le faufil pour ajuster. Pour distribuer l'ampleur également, glissez le tissu le long des fils canette jusqu'à ce qu'il n'y ait ni fronces ni plis sur la couture. Bâissez. Piquez, puis piquez à 3 mm de la première piqûre. Egalisez la couture au-dessous des encoches près de la piqûre. Ne pressez que la valeur de couture, en rétrécissant l'ampleur.

## FOURLARD INTERMINABLE

**1.** Ayant ENDROIT CONTRE ENDROIT et les bords non finis au même niveau, épinglez les pièces du foulard (12) ensemble sur UNE extrémité avec encoche. Piquez. **COUPEZ LES VALEURS DE COUTURE EN DEGRADE.**

**2.** Pliez le foulard en deux dans le sens de la longueur, ENDROIT CONTRE ENDROIT. Piquez les longs bords.

## COUPEZ LES VALEURS DE COUTURE EN DEGRADE

**3.** Ouvrez la couture au fer. ENDROIT CONTRE ENDROIT, introduisez la main dans le tube, en saisissant l'extrémité avec encoche. Tirez l'extrémité à travers le tube jusqu'à ce qu'elle rejoigne l'extrémité opposée, en faisant coïncider les encoches et les coutures, ayant les bords non finis au même niveau, comme illustré. Piquez, en laissant une ouverture pour retourner.

**4.** Retournez le foulard à l'ENDROIT. Cousez l'ouverture en la fermant aux points coulés. Pressez doucement.