

1 / 4

NEWLOOK® N6627

 www.simplicity.com

 info@simplicity.com

 1-888-588-2700

Merci d’avoir acheté ce patron de Simplicity.
Nous avons déployé tous nos efforts pour vous offrir un produit de haute qualité.

JEUNE FEMME: PATRON SEPT TAILLES								
Tailles	6	8	10	12	14	16	18	
Tailles Françaises	34	36	38	40	42	44	46	
Poitrine	78	80	83	87	92	97	102	cm
Taille	58	61	64	67	71	76	81	"
Hanches	83	85	88	92	97	102	107	"
Dos (encolure à Taille)	39.5	40	40.5	41.5	42	42.5	43	"

A								
115cm**	0.80	0.80	0.80	0.80	0.90	0.90	0.90	m
150cm**	0.70	0.70	0.70	0.70	0.80	0.80	0.80	"
Entoilage- 0.90m de 51cm à 64cm, léger, thermocollant tel que Pellon®								

B								
115cm à 150cm**	1.80	1.80	1.80	1.80	1.80	1.80	1.80	m
Entoilage- 1.10m de 51cm à 64cm, léger, thermocollant tel que Pellon®								

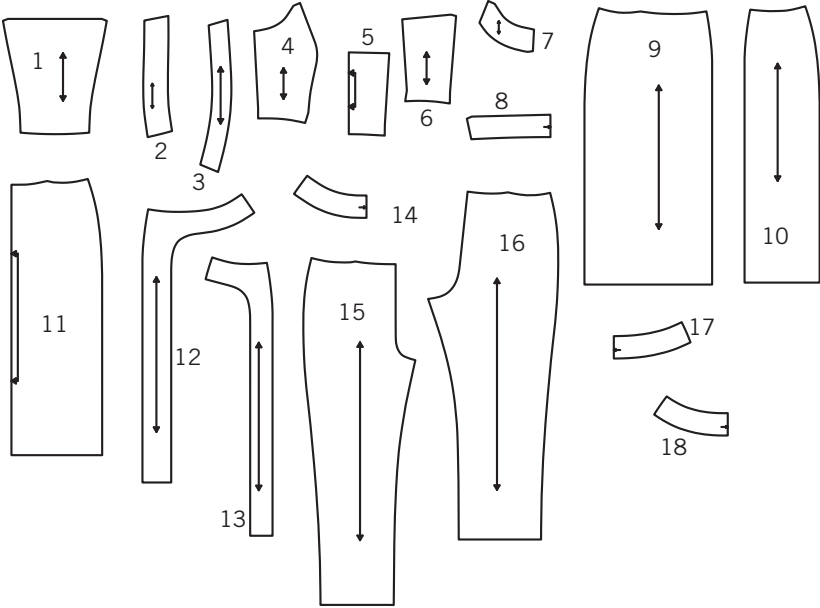
C								
115cm**	1.50	1.90	1.90	2.00	2.20	2.20	2.20	m
150cm**	1.30	1.30	1.40	1.40	1.40	1.40	1.40	"
Entoilage- 0.30m de 51cm à 64cm, léger, thermocollant tel que Pellon®								

MESURES DES VÊTEMENTS								
A Poitrine	84	86.5	89	92.5	98	103	108	cm
B Hanches	90	91.5	94	98	103	108	113	"
C Hanches	87.5	90	92.5	96.5	102	107	112	"
B Longueur	76	76	76	76	76	76	76	"
C Longueur du Côté	91.5	94	96.5	100.5	106	111	116	"
C Largeur de la Jambe	34.5	35	35.5	36	37	37.5	38	"

TISSUS SUGGÉRÉS
Chino, Chintz, Cotonnades, Damas, Soie Dupioni, Denim Léger, Toile de Lin, Madras, Piqué, Shantung, Tissus Extensibles. Prévoyez davantage de tissu pour raccorder les écossais ou rayures.

MERCERIE
Fil. **A:** Cinq boutons de 2.5cm. **B:** Six boutons de 2.5cm. **C:** Une glissière de 18cm.
*sans sens **avec sens ***avec ou sans sens

18 PIÈCES DE PATRON



- 1-DEVANT -A

2-SOUS-PATTE -A

3-BRETELLE -A

4-COTE DEVANT -A

5-DOS -A

6-COTE DOS -A

7-PAREMENTURE COTE DEVANT -A

8-PAREMENTURE DOS -A

9-DEVANT DROIT –B
- 10-DEVANT GAUCHE -B

11-DOS -B

12-PAREMENTURE DEVANT DROIT -B

13-PAREMENTURE DEVANT GAUCHE -B

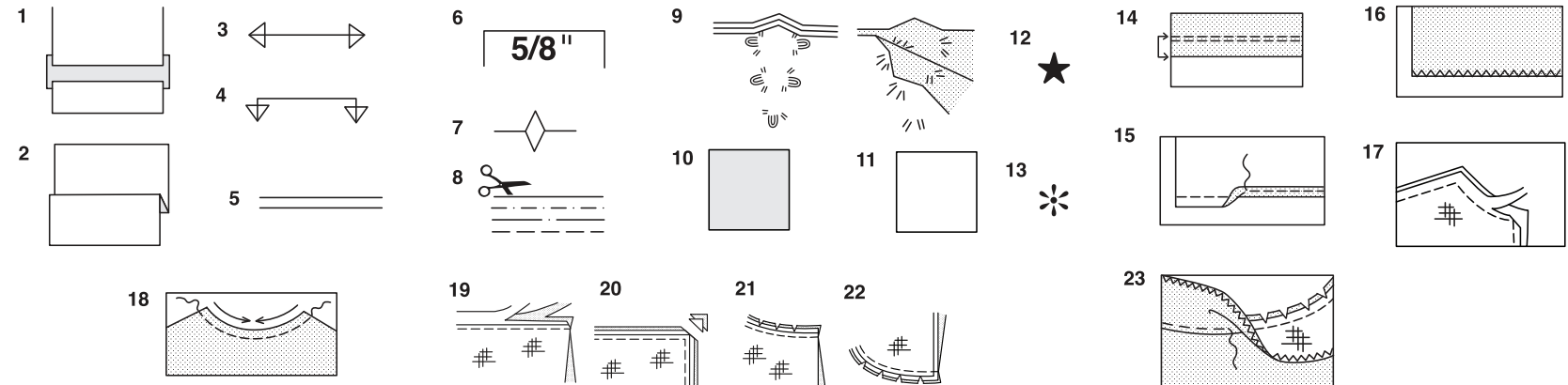
14-PAREMENTURE DOS -B

15-DEVANT -C

16-DOS -C

17-PAREMENTURE DEVANT -C

18-PAREMENTURE DOS –C



Comment Utiliser Votre Patron Multi-Tailles

D'abord Preparez Votre Patron
Choisissez les pièces de patron selon le modèle que vous voulez faire.

Ce patron est fait aux mesures du corps avec aisance prévue pour le confort et l'élégance. Si vos mesures diffèrent de celles indiquées sur l'enveloppe du patron, ajustez les pièces avant de les placer sur le tissu.

Vérifiez la mesure depuis la base du cou jusqu'à la taille et la longueur de la robe, au bes oin modifiez la pièce. Les lignes pour rallonger et raccourcir sont indiquées.

- POUR RALLONGER:** Coupez la pièce entre les lignes tracées et placez le papier au-dessous. Disposez la pièce et épinglez-la sur le patron.
- POUR RACCOURCIR:** Pliez le long des lignes tracées pour former un pli mesurant la moitié de la longueur à raccourcir, ex: 1.3cm de large pour raccourcir de 2.5cm

Marques Du Patron

- DROIT FIL:** placez-le à une distance régulière de la lisière ou d'un droit fil.
- PLIURE:** placez-la sur la pliure du tissu.
- LIGNES POUR RALLONGER OU RACCOURCIR**
- VALEUR DE COUTURE:** de 5/8" (1.5cm) sauf indication contraire.
- CRANS:** superposez les crans.
- LIGNES DE COUPE:** les patrons multi-tailles ont différentes lignes de coupe pour différentes tailles.
- POINTS DE TAILLEUR:** Avec du fil double, faites deux points lâches de façon à former une bride traversant le tissu et le patron en laissant dépasser de longs bouts. Coupez la bride pour ôter le patron. Coupez le fil entre les épaisseurs de tissu. Lai ssez les bouts de fil.

Plans de Coupe

Instructions Pour La Coupe

POUR LE TISSU PLIE OU EN DOUBLE EPAISSEUR - Placez le tissu endroit contre endroit et épinglez le patron sur l'envers du tissu.

POUR EPAISSEUR UNIQUE - Epinglez le patron sur l'endroit du tissu.

N.B. - Les pièces de patron doivent être disposées plus près les unes des autres pour le s petites tailles. Faites des entailles dans la ligne de coupe.

AVANT d'ôter le patron du tissu, reportez toutes les marques en faisant des points de tailleur ou en utilisant du papier-calque de couturière.

- CODE: patron côté imprimé sur le dessus
- CODE: patron côté imprimé sur le dessous
- CODE: Coupez toutes les pièces sauf celles qui dépassent au-delà du tissu, puis ouvrez le tissu et sur l'ENDROIT du tissu, coupez dans les positions indiquées
- CODE: Pour les plans de coupe avec ou sans sens assurez-vous que le tissu es t placé avec le sens ou les motifs dans la même direction.

Avant d'épingler la pièce de patron sur le tissu, repassez-la a sec avec un fer chaud pour oter les plis

Instructions De Couture

Code	Endroit	Envers	Entoilage	Doublure
------	---------	--------	-----------	----------

Cousez le vêtement en suivant les **Instructions de Couture.**

EPINGLEZ ou bâtissez les coutures en superposant les crans.

PIQUEZ en coutures de 5/8" (1.5cm) sauf indication contraire

OUVREZ LES COUTURES AU FER, sauf indication contraire, en crantant au besoin de façon que les coutures soient bien plates.

14. POUR SOUTENIR ou FRONCER- Relâchez légèrement la tension de l'aiguille. L'ENDROIT vers vous, piquez à longs points à 5/8" (1.5cm) du bord coupé. Repiquez à 1/4" (6mm) dans la valeur de couture.

FINITON DU BORD - Finissez les bords non finis des coutures, ourlets et parement ures en utilisant l'une des méthodes suivantes:

15. Piquez à 1/4" (6mm) du bord, rentrez le long de la piqûre et piquez.

16. Piquez les bords non finis à point zig-zag ou overlock.

17. ENTOILAGE - Epinglez l'entoilage sur l'ENVERS du tissu. Biaisiez les coins qui seront pris dans les coutures. Faites un bâti-machine à 1/2" (1.3cm) du bord coupé (paraissant seulement sur la première illustration). Recoupez l'entoilage tout près du bâti. Pour l'entoilage THERMOCOLLANT, suivez les indications du fabricant.

18. PIQURE DE SOUTIEN - Piquez à 1/2" (1.3cm) du bord coupé dans la direction des flèches (paraissant sur le premier croquis seulement).

COUPE EN DEGRADE - Recoupez les valeurs de couture en dégradé.

19. Recoupez les coutures fermées.

20. Biaisiez les coins

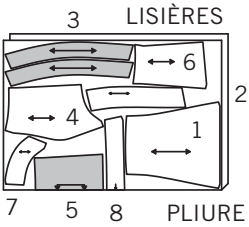
21. Crantez les angles

22. Crantez les courbes

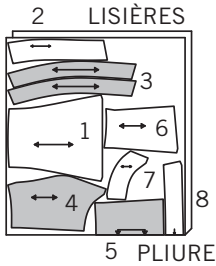
23. SOUS-PIQUEZ - Repassez la parementure en dehors du vêtement; repassez la couture vers la parementure. Avec la parementure vers vous, sous-piquez tout près de la couture à travers la parementure et les valeurs de

Plans de Coupe

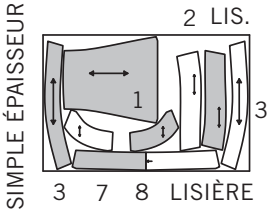
A
UTILISEZ LES PIÈCES 1 2 3 4 5 6 7 8
44" 45" (115CM)
AVEC SENS



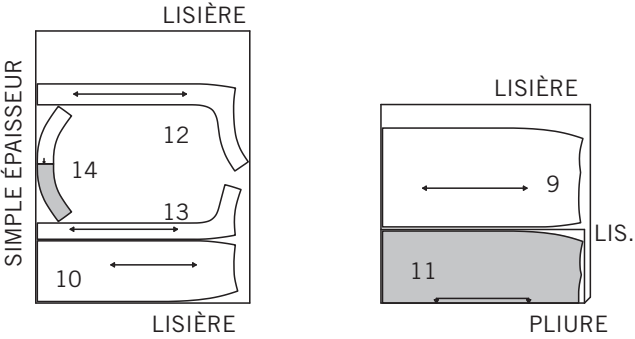
58" 60" (150CM)
AVEC SENS



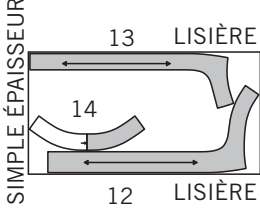
ENTOILAGE
UTILISEZ LES PIÈCES 1 2 3 7 8
20" À 25" (51CM À 64CM) THERMOCOLLAN



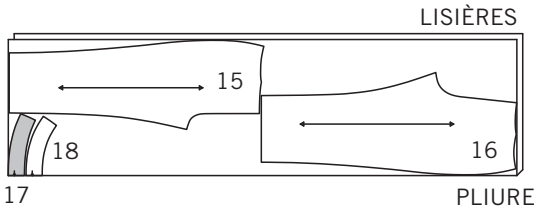
B
UTILISEZ LES PIÈCES 9 10 11 12 13 14
44" 45" A 58" 60" (115CM A 150CM)
AVEC SENS



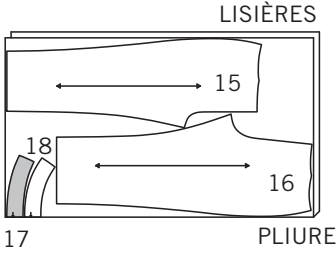
ENTOILAGE
20" À 25" (51CM À 64CM) THERMOCOLLAN



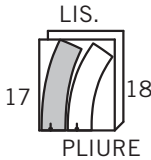
C
UTILISEZ LES PIÈCES 15 16 17 18
44" 45" (115CM)
AVEC SENS



58" 60" (150CM)
AVEC SENS



ENTOILAGE
UTILISEZ LES PIÈCES 17 18
20" À 25" (51CM À 64CM) THERMOCOLLAN



LES PIÈCES DE PATRON SONT INDIQUÉES PAR NUMÉROS QUAND ELLES SONT UTILISÉES POUR LA PREMIÈRE FOIS.

PIQUEZ LES COUTURES ENDROIT CONTRE ENDROIT SAUF INDICATION CONTRAIRE.

HAUT A

NOTE : Vous avez coupé deux pièces du devant et quatre pièces de la bretelle. Un devant et deux bretelles serviront de devant et bretelles. Ceux-ci seront entoilés et piqués sur l'endroit du vêtement. Les pièces restantes serviront de parementures et une fois complétées, seront sur l'envers du vêtement, vers votre corps.

1. Piquez les pièces du côté devant (4) sur les pièces du côté dos (6). Piquez les pièces du côté dos sur le dos (5). Relevez au fer l'ourlet sur le bord inférieur. Rentez au fer 6 mm sur le bord non fini. Cousez l'ourlet en place aux points coulés.

2. Posez l'**ENTOILAGE** sur les pièces du devant (1) et de la sous-patte (2), en suivant la notice d'utilisation. Épinglez le devant sur le côté devant DROIT, ayant le bord inférieur étendu 1.5 cm au-delà du bord ourlé, en faisant coïncider les petits pois. Piquez; pressez la couture vers le devant. Piquez la sous-patte sur le côté devant GAUCHE de la même façon.

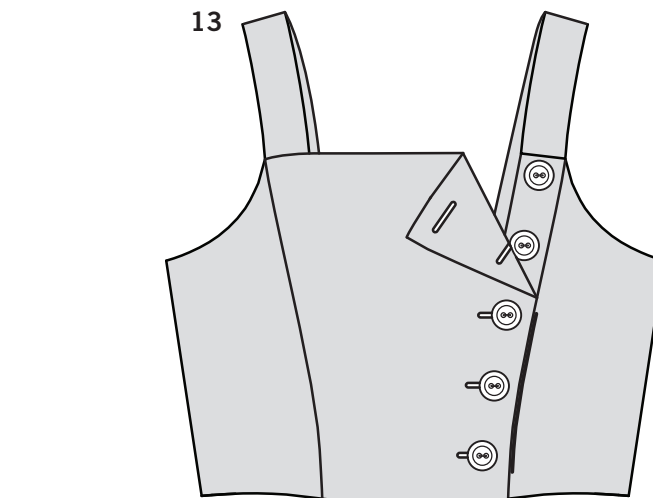
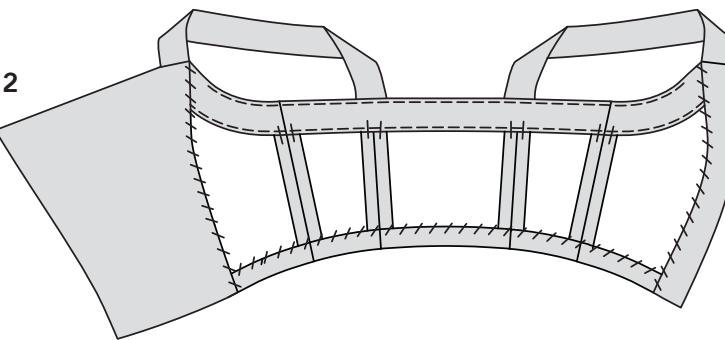
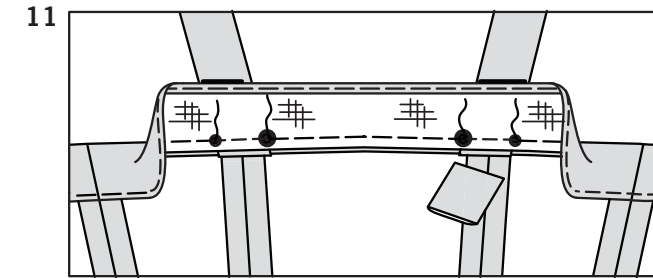
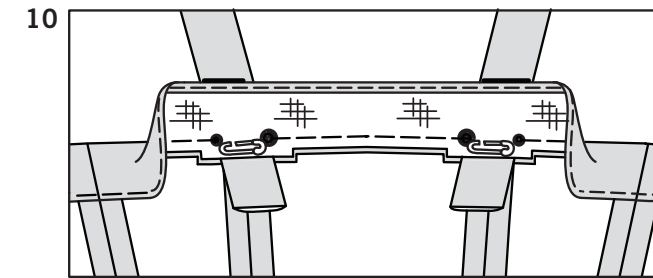
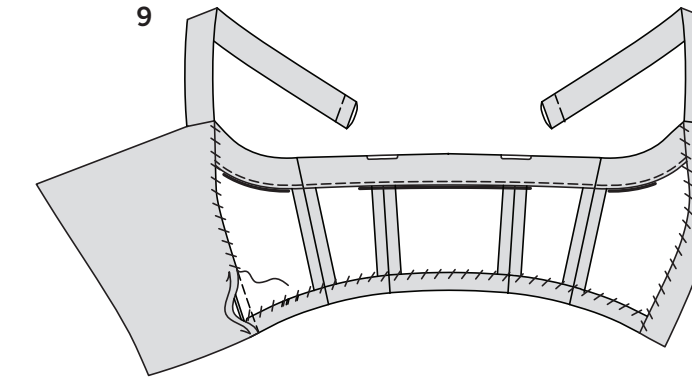
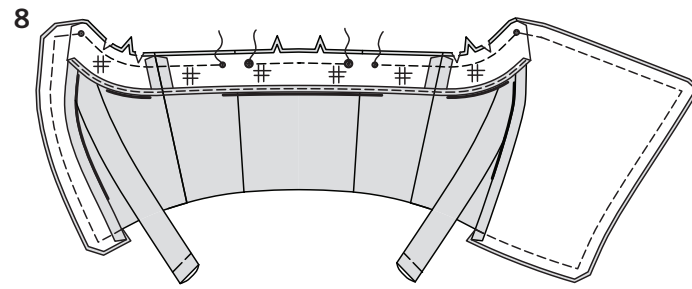
3. Faites deux bretelles, comme suit: Posez l'**ENTOILAGE** sur la bretelle d'épaule (3). Piquez la parementure sur la bretelle en couture de 1 cm, en laissant les extrémités courtes ouvertes. Crantez les courbes.

4. Retournez la bretelle à l'ENDROIT; pressez. Bâissez les bords non finis ensemble.

5. Sur l'ENDROIT, bâissez à la machine les extrémités du devant des bretelles sur les bords supérieurs du devant et de la sous-patte, en faisant coïncider les petits pois et les grands pois, ayant les bords non finis au même niveau.

6. Rentez au fer 1.5 cm sur les bords intérieurs non finis des pièces de la parementure devant et de sous-patte; coupez à 1 cm. ENDROIT CONTRE ENDROIT, épinglez les parementures sur les pièces correspondantes (par-dessus les bretelles), en faisant coïncider les petits pois et les grands pois, ayant les bords non finis au même niveau. Piquez les bords non finis ensemble.

7. Posez l'**ENTOILAGE** sur les pièces de la parementure côté devant (7) et de la parementure dos (8). Piquez les coutures latérales des pièces de la parementure. **FINISSEZ LE BORD** sans encoche.



8. ENDROIT CONTRE ENDROIT et ayant les bords non finis au même niveau, épinglez la parementure sur le bord supérieur du vêtement (par-dessus les parementures devant et de la sous-patte), en faisant coïncider les petits pois et les coutures latérales. Piquez, en laissant une ouverture entre les petits pois et les grands pois, comme illustré. **COUPEZ LES VALEURS DE COUTURE EN DEGRADE** en évitant les parties entre les petits pois et les grands pois.

9. Retournez les parementures vers l'INTERIEUR, en retournant les extrémités du devant des bretelles vers l'extérieur. Cousez les bords pressés des parementures par-dessus les coutures aux points coulés.

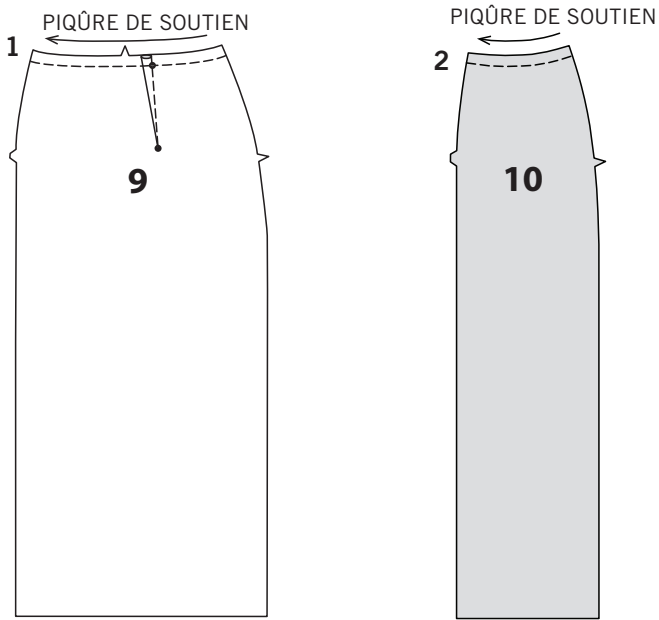
10. Introduisez les extrémités des bretelles dans les ouvertures sur bord supérieur du dos, en faisant coïncider les petits pois et les grands pois. Vous remarquerez que les bretelles ont une valeur de couture supplémentaire au bord du dos; c'est pour ajuster. Épinglez les bretelles en place avec une épingle de sûreté.

11. Essayez le haut et ajustez les bretelles. Piquez en fermant les ouvertures. **COUPEZ LES VALEURS DE COUTURE** restantes **EN DEGRADE**. Coupez les bandes si vous le désirez.

12. **SOUS-PIQUEZ** les parementures dos et côté devant aussi loin que possible. Retournez la parementure vers l'INTERIEUR; pressez. Pour empêcher que la parementure roule vers l'EXTERIEUR, fixez-la sur les valeurs de couture en bâissant à la main.

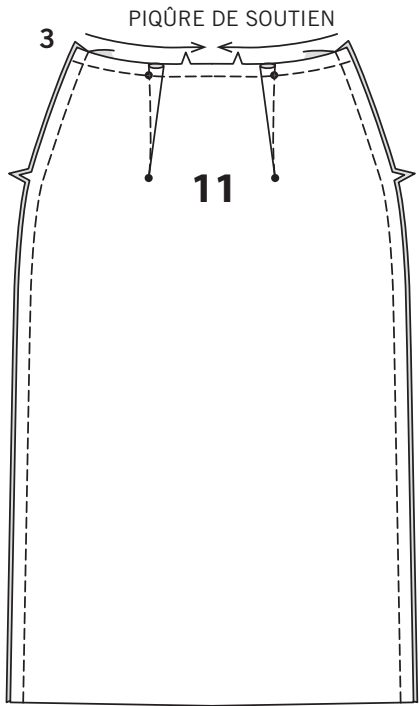
13. Faites les boutonnières du devant sur les marques. En utilisant un marqueur ou un crayon lavable, reportez les petits pois de la sous-patte sur l'EXTERIEUR. Cousez les boutons sur les petits pois.

JUPE B

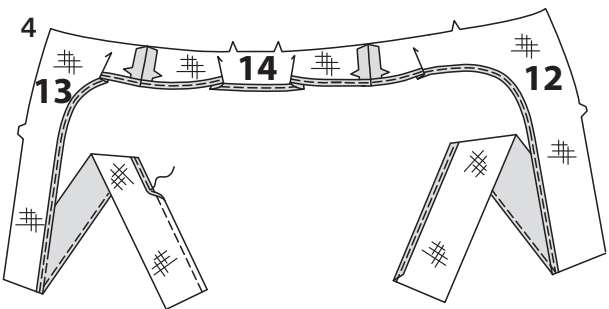


1. Faites une **PIQÛRE DE SOUTIEN** sur le bord supérieur du devant droit (9).
Pour former la pince, ENDROIT CONTRE ENDROIT, amenez les lignes pointillées l'une sur l'autre, en faisant coïncider les petits pois. Piquez le long de la ligne pointillée de l'extrémité large à la pointe. Pressez la pince vers le centre.

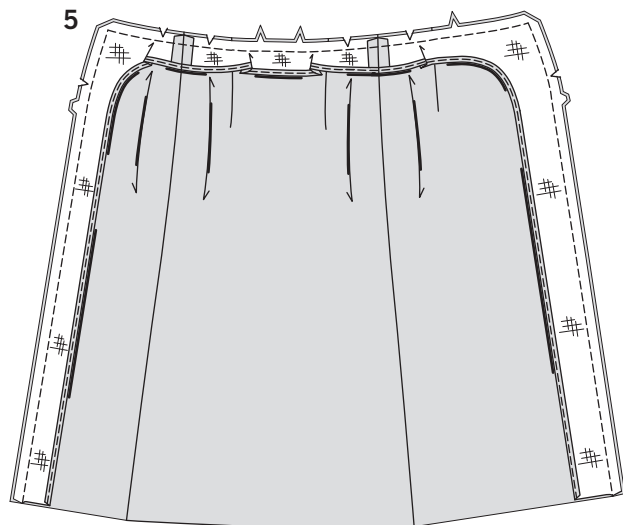
2. Faites une **PIQÛRE DE SOUTIEN** sur le bord supérieur du devant gauche (10).



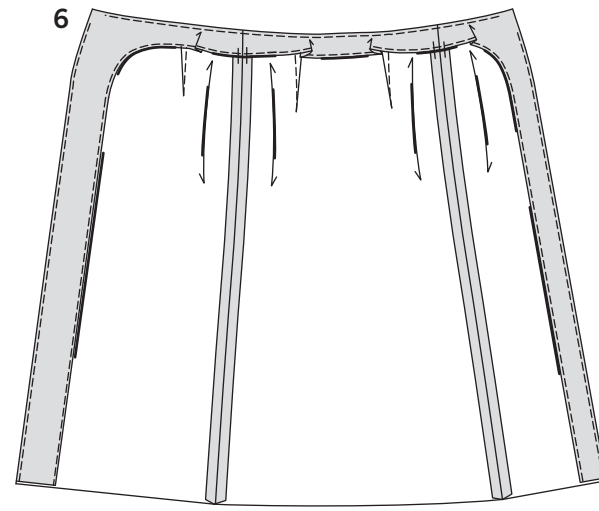
3. Faites une **PIQÛRE DE SOUTIEN** sur le bord supérieur du dos (11). Faites la pince comme décrit pour le devant droit. Piquez le dos et les pièces du devant droit et gauche sur les coutures latérales.



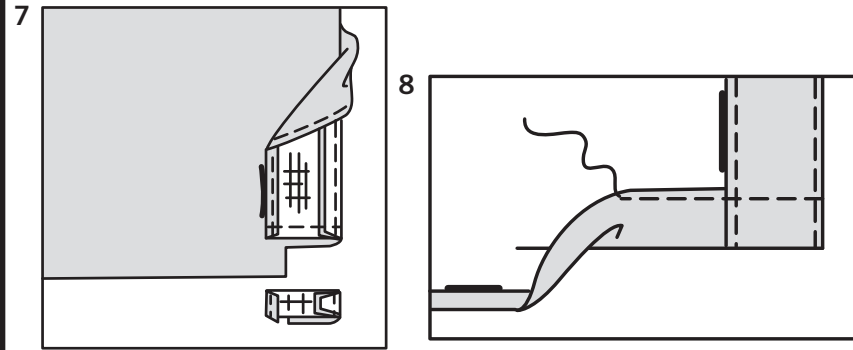
4. Posez l'**ENTOILAGE** sur les pièces de la parementure devant droit (12), de la parementure devant gauche (13), et de la parementure dos (14).
Piquez les coutures latérales des pièces de la parementure.
FINISSEZ LE BORD sur le bord sans encoche de la parementure.



5. ENDROIT CONTRE ENDROIT, piquez la parementure sur les bords supérieur et du devant de la jupe, en faisant coïncider les coutures latérales et ayant les bords non finis au même niveau.
COUPEZ LES VALEURS DE COUTURE EN DEGRADE.

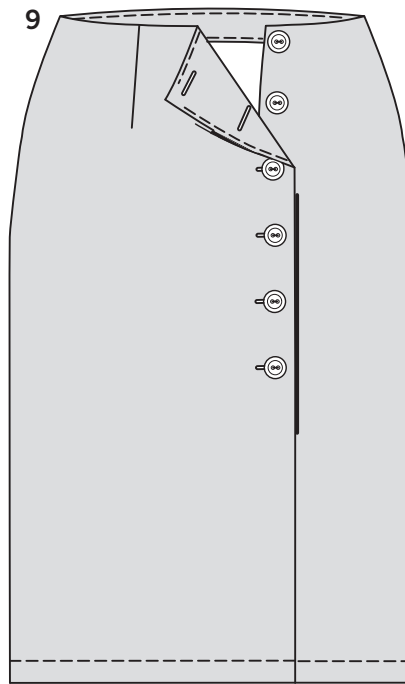


6. **SOUS-PIQUEZ** la parementure aussi loin que possible. Retournez-la vers l'INTERIEUR; pressez.
Pour empêcher que la parementure roule vers l'EXTERIEUR, fixez-la sur les valeurs de couture en bâtissant à la main.



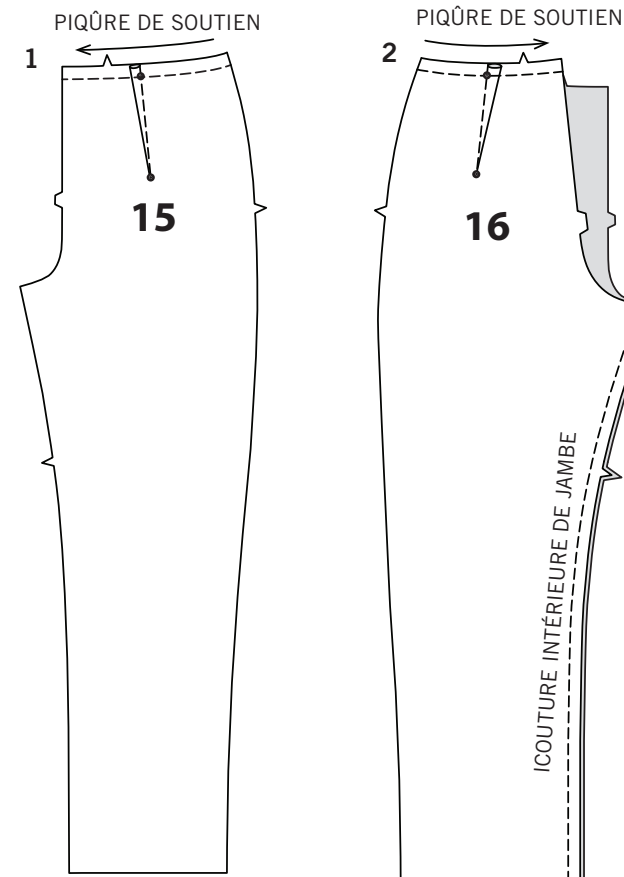
7. Marquez la longueur.
Marquez la profondeur de l'ourlet; coupez uniformément.
Retournez la parementure vers l'EXTERIEUR.
Piquez à travers la parementure le long de la marque d'ourlet.
Egalisez la parementure près de la piqûre.
Coupez le vêtement à 1.5 cm du bord intérieur de la parementure.

8. Retournez la parementure vers l'INTERIEUR; pressez, en relevant l'ourlet le long de la marque. Rentez au fer 6 mm sur le bord non fini. Piquez l'ourlet en place en commençant du bord de l'ouverture.



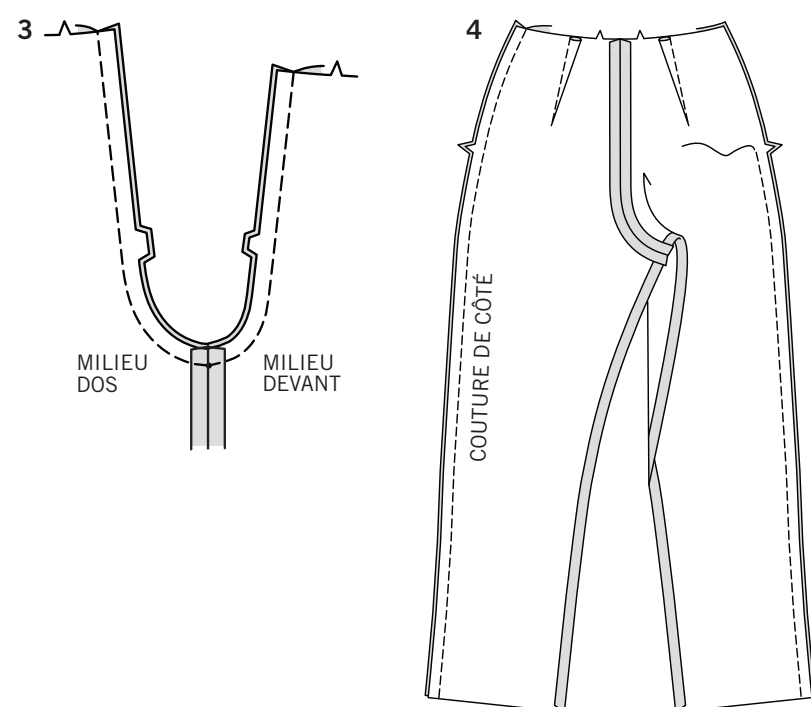
9. Faites les boutonnieres du devant DROIT sur les marques. Cousez les boutons du devant GAUCHE sur les petits pois.

PANTALON C



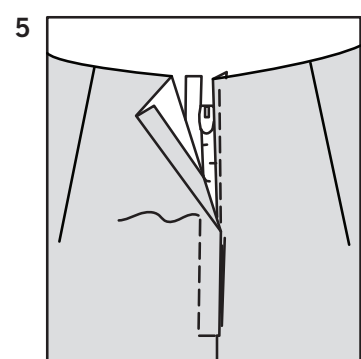
1. Faites une **PIQÛRE DE SOUTIEN** sur le bord supérieur des pièces du devant (15).
Pour former les pinces, ENDROIT CONTRE ENDROIT, amenez les lignes pointillées l'une sur l'autre, en faisant coïncider les petits pois. Piquez le long de la ligne pointillée de l'extrémité large à la pointe.
Pressez la pince vers le centre.

2. Faites une **PIQÛRE DE SOUTIEN** sur le bord supérieur des pièces du dos (16). Faites les pinces comme décrit pour le devant.
Epinglez le devant et le dos sur les coutures intérieures de la jambe, en faisant coïncider les encoches et les petits pois. Piquez, en étirant le dos pour ajuster.

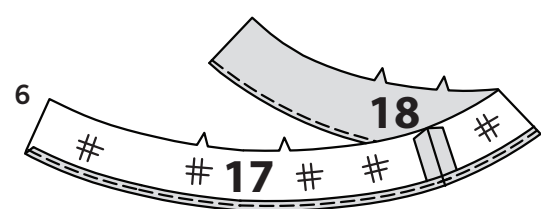


3. Epinglez la couture du milieu, en faisant coïncider les coutures intérieures de la jambe et les encoches. Piquez. Pour renforcer la couture, piquez de nouveau par-dessus la première piqûre.

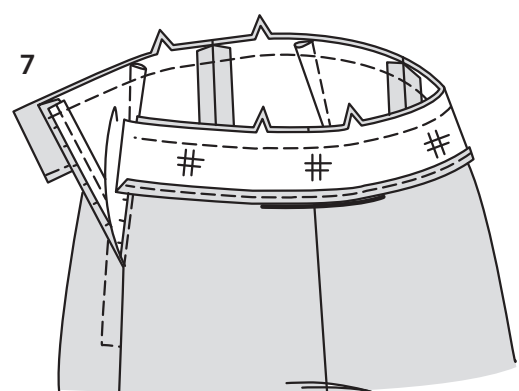
4. Piquez le devant et le dos sur la couture du côté DROIT. Piquez la couture du côté GAUCHE au-dessous de l'encoche, en piquant au point arrière à l'encoche pour renforcer la couture.



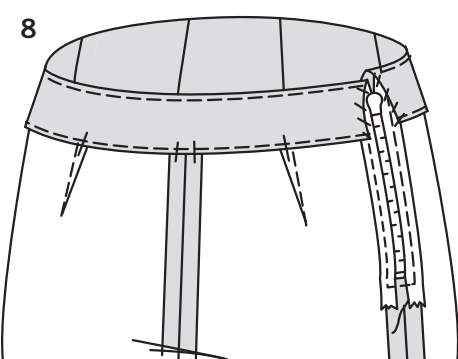
5. Rentrez au fer 1.5 cm sur le bord de l'ouverture du devant GAUCHE et 1.3 cm sur le bord de l'ouverture du dos GAUCHE. Epinglez le bord du dos GAUCHE sur le ruban de la fermeture, en plaçant le bord pressé près des dents de la fermeture et l'extrémité de la patte de la fermeture à 2.2 cm au-dessous du bord supérieur. Piquez près du bord pressé en utilisant un pied à fermeture réglable. Epinglez le bord du devant GAUCHE sur le ruban de la fermeture, en superposant 3 mm du devant GAUCHE au dos GAUCHE. Bâissez à 1 cm du bord pressé et à 6 mm au-dessous de l'extrémité de la fermeture. Piquez en suivant le point de bâti, en utilisant un pied à fermeture réglable et en piquant à angle droit à travers l'extrémité inférieure, comme illustré.



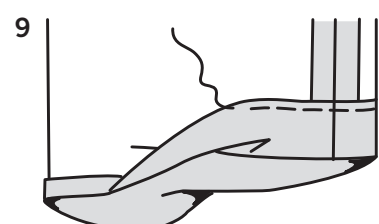
6. Posez l'entoilage sur les pièces de la parementure devant (17) et de la parementure dos (18). Piquez la parementure devant et la parementure dos sur la couture du côté DROIT. **FINISSEZ LE BORD** sans encoche.



7. Epinglez la parementure sur le bord supérieur du pantalon, en faisant coïncider les milieux et la couture du côté DROIT (la parementure s'étend 1.5 mm au-delà du bord de l'ouverture du devant GAUCHE et 1.3 cm au-delà du bord de l'ouverture du dos GAUCHE). Piquez. **COUPEZ LES VALEURS DE COUTURE EN DEGRADE.**



8. **SOUS-PIQUEZ** la parementure. Retournez la parementure vers l'INTERIEUR, en rentrant et en piquant aux points coulés le bord latéral sur le ruban de la fermeture; pressez. Bâissez la parementure sur les coutures et les pinces.



9. Marquez la longueur. Relevez au fer l'ourlet le long de la marque. Marquez la profondeur de l'ourlet; coupez uniformément. Rentrez au fer 6 mm sur le bord non fini. Piquez près du bord intérieur pressé.