

1 / 4  
**NEWLOOK® N6626**

www.simplicity.com info@simplicity.com 1-888-588-2700

Merci d'avoir acheté ce patron de Simplicity. Nous avons déployé tous nos efforts pour vous offrir un produit de haute qualité.

**JEUNE FEMME: PATRON CINQ TAILLES**

Tailles	TP	P	M	G	TG
Tailles Française	34-36	38-40	42-44	46-48	50-52
Poitrine	78-80	83-87	92-97	102-107	112-117 cm
Taille	58-61	64-67	71-76	81-89	94-99 "
Hanches	83-85	88-92	97-102	107-112	117-122 "
Dos (encolure à Taille)	39.5-40	40.5-41.5	42-42.5	43-44	44-44.5 cm

A	150cm**	2.30	2.30	2.30	2.30	2.30	m
---	---------	------	------	------	------	------	---

**A,B Entoilage**- 0.30m de 51cm à 64cm, léger, thermocollant tel que Pellon®

B	150cm**	1.40	1.40	1.50	1.50	1.50	m
---	---------	------	------	------	------	------	---

C	150cm**	1.60	1.70	1.70	1.70	1.70	m
---	---------	------	------	------	------	------	---

**MESURES DES VÊTEMENTS**

A,B Poitrine	77.5	84	94	104	115	cm
C Hanches	95	102	112	122	132	"

Longueur finie du dos depuis la base du cou:

A	98	99	102	103	104	cm
B	54.5	56	57	58.5	59.5	"
C Longueur	71	71	71	71	71	"
C Largeur	128	135	145	155	165	"

**TISSUS SUGGÉRÉS**

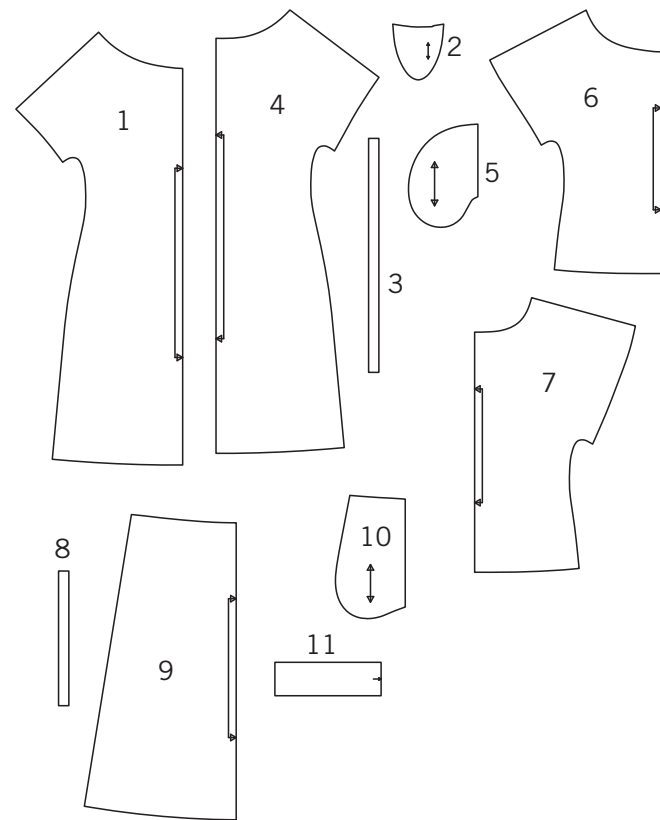
Pour les jerseys extensibles seulement: Interlock, Jersey Jacquards, Jersey fin, Jersey Simple. Voyez la Règle-Pour-Choisir-Un-Jersey®. Prévoyez davantage de tissu pour raccorder les écossais ou rayures.

**MERCERIE**

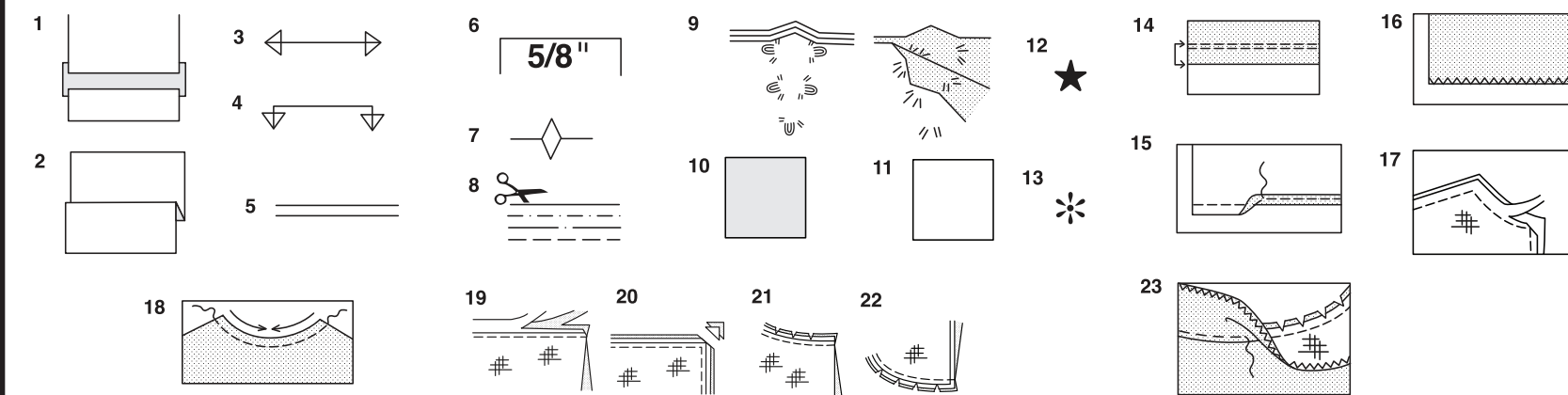
Fil: **A:** 0.80m d'élastique de 6mm de large. **A,B:** 1.10m de cordon de 6mm de large, deux embouts, aglets ou extrémités de cordon (facult.). **B:** 1.50m d'élastique de 6mm de large. **C:** 1.10m d'élastique de 2cm de large.

\*sans sens \*\*avec sens \*\*\*avec ou sans sens

11 PIÈCES DE PATRON



- 1-DEVANT -A
- 2-PAREMENTURE DEVANT -A,B
- 3-GUIDE DE L'ELASTIQUE D'ENCOLURE -B
- 4-DOS -A
- 5-POCHE -A
- 6-DEVANT -B
- 7-DOS -B
- 8-GUIDE DE L'ELASTIQUE DE MANCHE -B
- 9-DEVANT ET DOS -C
- 10-POCHE -C
- 11-COULISSE -C



**Comment Utiliser Votre Patron Multi-Tailles**

**D'abord Préparez Votre Patron**

Choisissez les pièces de patron selon le modèle que vous voulez faire.

Ce patron est fait aux mesures du corps avec aisance prévue pour le confort et l'élégance. Si vos mesures diffèrent de celles indiquées sur l'enveloppe du patron, ajustez les pièces avant de les placer sur le tissu.

Vérifiez la mesure depuis la base du cou jusqu'à la taille et la longueur de la robe, au besoin modifiez la pièce. Les lignes pour rallonger et raccourcir sont indiquées.

- POUR RALLONGER:** Coupez la pièce entre les lignes tracées et placez le papier au-dessous. Disposez la pièce et épinglez-la sur le patron.
- POUR RACCOURCIR:** Pliez le long des lignes tracées pour former un pli mesurant la moitié de la longueur à raccourcir, ex: 1.3cm de large pour raccourcir de 2.5cm

**Marques Du Patron**

- DROIT FIL:** placez-le à une distance régulière de la lisière ou d'un droit fil.
- PLIURE:** placez-la sur la pliure du tissu.
- LIGNES POUR RALLONGER OU RACCOURCIR**
- VALEUR DE COUTURE:** de 5/8" (1.5cm) sauf indication contraire.
- CRANS:** superposez les crans.
- LIGNES DE COUPE:** les patrons multi-tailles ont différentes lignes de coupe pour différentes tailles.
- POINTS DE TAILLEUR:** Avec du fil double, faites deux points lâches de façon à former une bride traversant le tissu et le patron en laissant dépasser de longs bouts. Coupez la bride pour ôter le patron. Coupez le fil entre les épaisseurs de tissu. Laissez les bouts de fil.

**Plans de Coupe**

**Instructions Pour La Coupe**

**POUR LE TISSU PLIE OU EN DOUBLE EPAISSEUR** - Placez le tissu endroit contre endroit et épinglez le patron sur l'envers du tissu.

**POUR EPAISSEUR UNIQUE** - Epinglez le patron sur l'endroit du tissu.

N.B. - Les pièces de patron doivent être disposées plus près les unes des autres pour les petites tailles. Faites des entailles dans la ligne de coupe.

AVANT d'ôter le patron du tissu, reportez toutes les marques en faisant des points de tailleur ou en utilisant du papier-calque de couturière.

- CODE: patron côté imprimé sur le dessus
- CODE: patron côté imprimé sur le dessous
- CODE: Coupez toutes les pièces sauf celles qui dépassent au-delà du tissu, puis ouvrez le tissu et sur l'ENDROIT du tissu, coupez dans les positions indiquées
- CODE: Pour les plans de coupe avec ou sans sens assurez-vous que le tissu est placé avec le sens ou les motifs dans la même direction.

Avant d'épingler la pièce de patron sur le tissu, repassez-la à sec avec un fer chaud pour ôter les plis

**Instructions De Couture**

Code	Endroit	Envers	Entoilage	Doublure
------	---------	--------	-----------	----------

Cousez le vêtement en suivant les **Instructions de Couture.**

**EPINGLEZ** ou bâtissez les coutures en superposant les crans.

**PIQUEZ** en coutures de 5/8" (1.5cm) sauf indication contraire

**OUVREZ LES COUTURES AU FER**, sauf indication contraire, en crantant au besoin de façon que les coutures soient bien plates.

**14. POUR SOUTENIR ou FRONCER-** Relâchez légèrement la tension de l'aiguille. L'ENDROIT vers vous, piquez à longs points à 5/8" (1.5cm) du bord coupé. Repiquez à 1/4" (6mm) dans la valeur de couture.

**FINITON DU BORD** - Finissez les bords non finis des coutures, ourlets et parement ures en utilisant l'une des méthodes suivantes:

**15.** Piquez à 1/4" (6mm) du bord, rentrez le long de la piqûre et piquez.

**16.** Piquez les bords non finis à point zig-zag ou overlock.

**17. ENTOILAGE** - Epinglez l'entoilage sur l'ENVERS du tissu. Biaisiez les coins qui seront pris dans les coutures. Faites un bâti-machine à 1/2" (1.3cm) du bord coupé (paraissant seulement sur la première illustration). Recoupez l'entoilage tout près du bâti. Pour l'entoilage THERMOCOLLANT, suivez les indications du fabricant.

**18. PIQURE DE SOUTIEN** - Piquez à 1/2" (1.3cm) du bord coupé dans la direction des flèches (paraissant sur le premier croquis seulement).

**COUPE EN DEGRADE** - Recoupez les valeurs de couture en dégradé.

**19.** Recoupez les coutures fermées.

**20.** Biaisiez les coins

**21.** Crantez les angles

**22.** Crantez les courbes

**23. SOUS-PIQUEZ** - Repassez la parementure en dehors du vêtement; repassez la couture vers la parementure. Avec la parementure vers vous, sous-piquez tout près de la couture à travers la parementure et les valeurs de

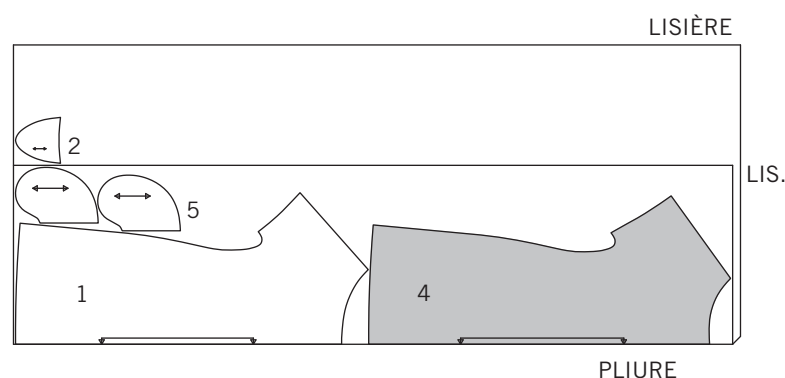
**Plans de Coupe**

TOUTES LES VUES EN JERSEYS EXTENSIBLES SEULEMENT

**A**

UTILISEZ LES PIÈCES 1 2 4 5  
COUPEZ LA PIÈCE 3 DANS DE L'ÉLASTIQUE

58" 60" (150CM)  
AVEC SENS



**A,B ENTOILAGE**

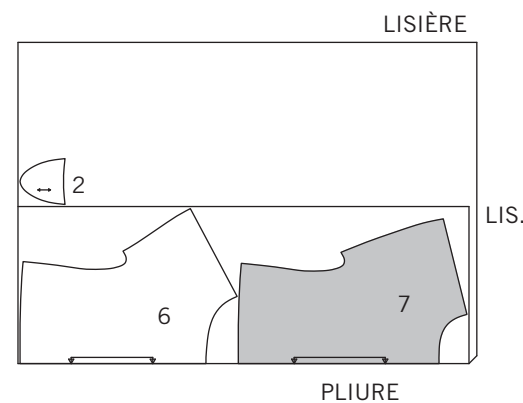
UTILISEZ LA PIÈCE 2  
20" À 25" (51CM À 64CM) THERMOCOLLANT



**B**

UTILISEZ LES PIÈCES 2 6 7  
LES PIÈCES 3 8 SONT COUPÉE DANS L'ÉLASTIQUE

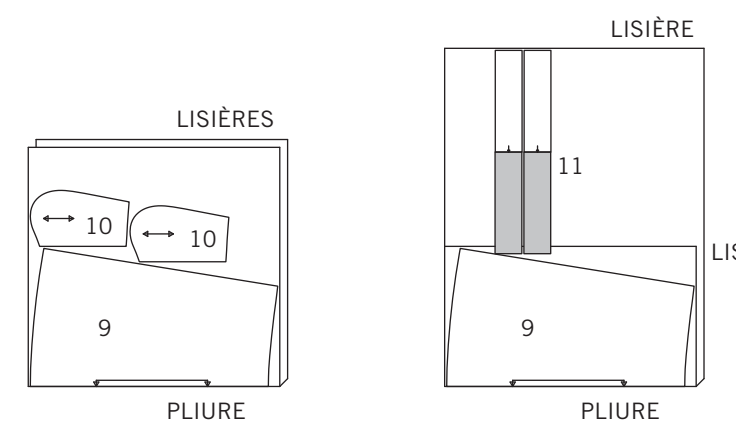
58" 60" (150CM)  
AVEC SENS



**C**

UTILISEZ LES PIÈCES 9 10 11

58" 60" (150CM)  
AVEC SENS



## SIMPLEMENT LES MEILLEURS TECHNIQUES DE COUTURE...

### POUR LES TRICOTS

- Utilisez une aiguille à pointe bille ou stretch.
- Les tricots extensibles ont besoin des coutures assez souples pour "tomber" avec le tissu. Vous pouvez les coudre au point droit (en étirant légèrement le tissu au fur et à mesure que vous piquez), au point zigzag étroit ou au point machine extensible, ou à la surjeteuse.
- Quelque tricots ont besoin des très peu de repassage ou même il ne faut pas les presser au fur et à mesure. Utilisez le réglage de température convenable. Pressez légèrement ou utilisez de la vapeur.
- Pour empêcher que les coutures d'épaule se détendent, épinglez le centre du ruban à ourlet, de l'élastique transparent ou du galon croisé le long de la ligne de couture sur les bords de l'épaule du devant, puis piquez les coutures d'épaule.

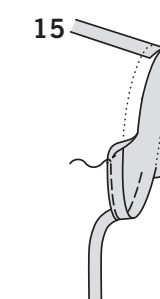
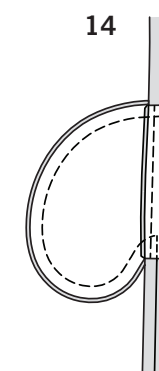
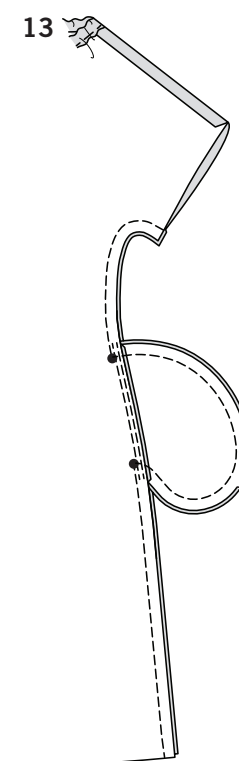
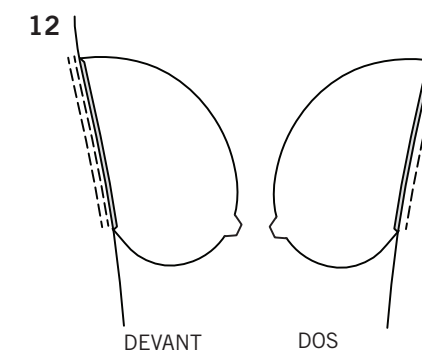
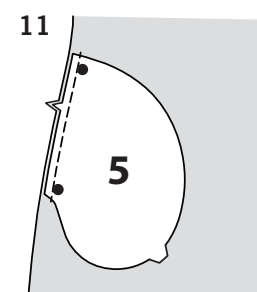
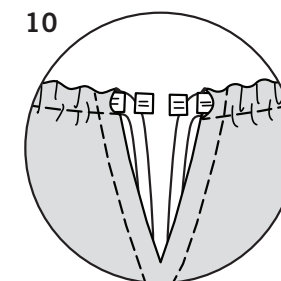
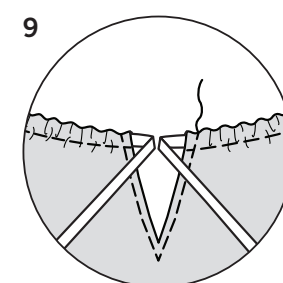
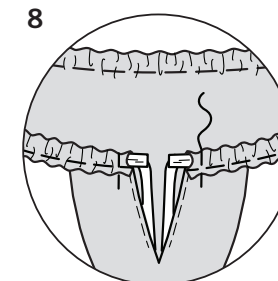
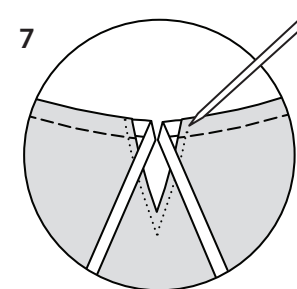
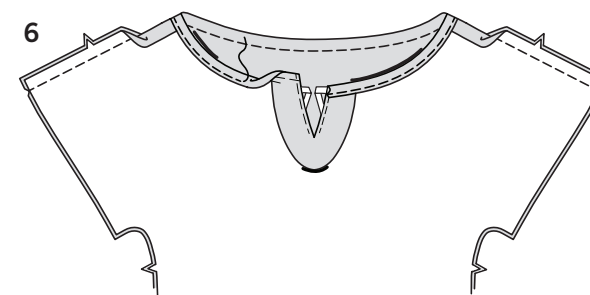
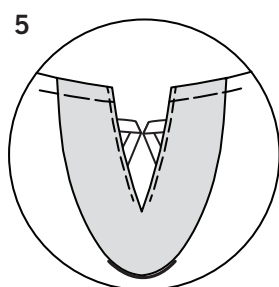
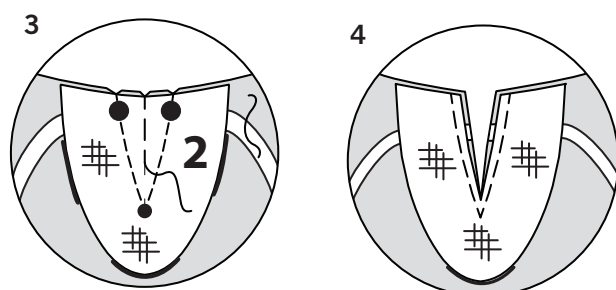
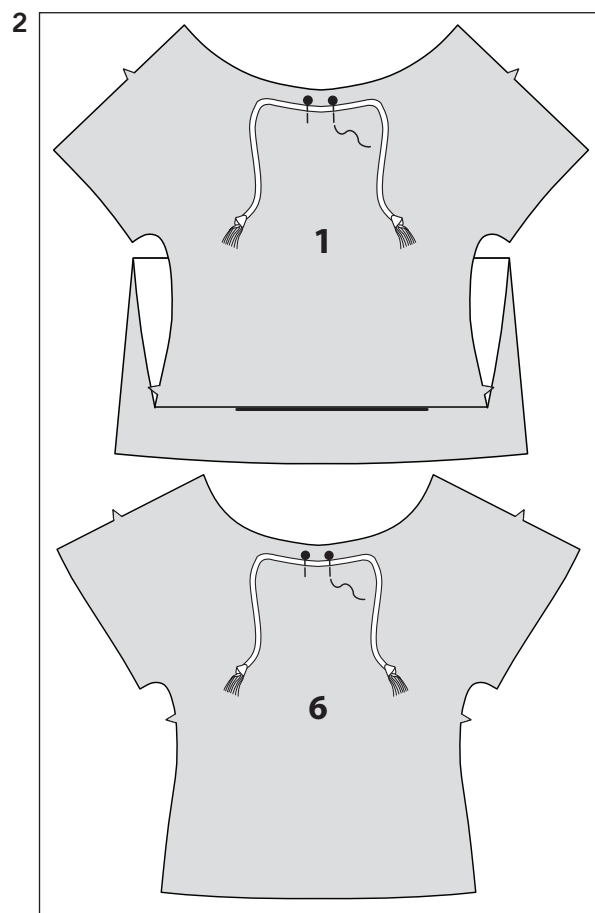
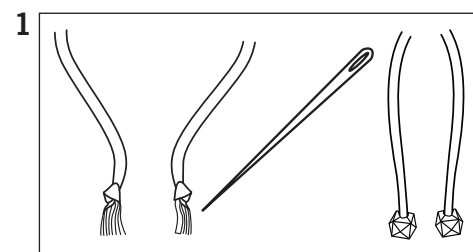
LES PIÈCES DE PATRON SONT INDIQUÉES PAR NUMÉROS QUAND ELLES SONT UTILISÉES POUR LA PREMIÈRE FOIS.

PIQUEZ LES COUTURES ENDROIT CONTRE ENDROIT SAUF INDICATION CONTRAIRE.

## ROBE A OU HAUT B

**NOTE :** On donne les instructions pour finir les extrémités du cordon avant de le piquer sur le vêtement pour que vous puissiez centrer exactement le cordon par-dessus le devant; si vous préférez, vous pouvez finir les extrémités après coudre le vêtement. Raccourcissez la longueur du cordon si vous le désirez.

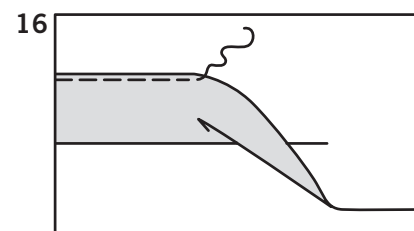
1. Utilisez un des méthodes suivantes pour finir une extrémité du cordon.  
**POUR LES EXTREMITES A FRANGES** – Nouez les extrémités du cordon, en laissant environ 1.3 cm au-dessus du nœud pour former un gland à franges. Frangez les extrémités au-dessous des nœuds en utilisant la pointe de l'aiguille pour séparer les fils.  
**POUE DES EMBOUTS DE PROTECTION, DES FERRETS OU DES EMBOUTS POUR CORDON FACULTATIFS**- Introduisez les extrémités du cordon dans les embouts ou les ferrets, en suivant la notice d'utilisation.
2. Centrez le cordon par-dessus le devant (1 ou 6) juste au-dessous des grands pois. Bâissez à travers les extrémités du cordon, comme illustré.
3. Posez l'**ENTOILAGE** sur la parementure devant (2). ENDROIT CONTRE ENDROIT et ayant les bords non finis supérieurs au même niveau, épinglez la parementure sur le devant, en faisant coïncider les milieux, les petits pois et les grands pois. Bâissez le long de la ligne du milieu devant. Piquez le long des lignes de piqûre sur la parementure, en pivotant avec l'aiguille piquée dans le tissu au petit pois. Pour renforcer la pointe, piquez par-dessus la première piqûre.
4. Entaillez la parementure et le devant entre la piqûre jusqu'à la pointe, en coupant à travers le cordon et en veillant à ne pas couper la couture.
5. **SOUS-PIQUEZ** la parementure aussi loin que possible. Retournez-la vers l'INTERIEUR; pressez. Bâissez les bords supérieurs non finis ensemble.



6. Piquez le devant et le dos sur les coutures d'épaule. Pressez vers l'INTERIEUR 1.5 cm sur le bord de l'encolure du vêtement, en formant une coulisse. Piquez à 6 mm du bord non fini entre les bords de l'ouverture, en piquant au point arrière pour renforcer la couture.
7. Sur l'ENDROIT, en utilisant un crayon et une règle "transparente", marquez le devant pour surpiquer à 6 mm des bords finis de l'ouverture, comme illustré.
8. Coupez un morceau d'élastique de la longueur du guide de l'élastique d'encolure (3). Introduisez et sortez l'élastique par les ouvertures de la coulisse, en étendant les extrémités 1.5 cm au-delà des bords finis du devant; épinglez ou bâissez à travers les extrémités.
9. Sur l'ENDROIT, surpiquez les bords de l'ouverture du devant le long de la marque, en prenant les extrémités de l'élastique et en pivotant avec l'aiguille piquée dans le tissu au niveau du milieu devant. Enlevez les points du bâti si vous avez bâti à travers les extrémités.
10. Tirez sur les extrémités de l'élastique à chaque extrémité, puis coupez l'élastique près de la piqûre. L'élastique reprendra sa forme.

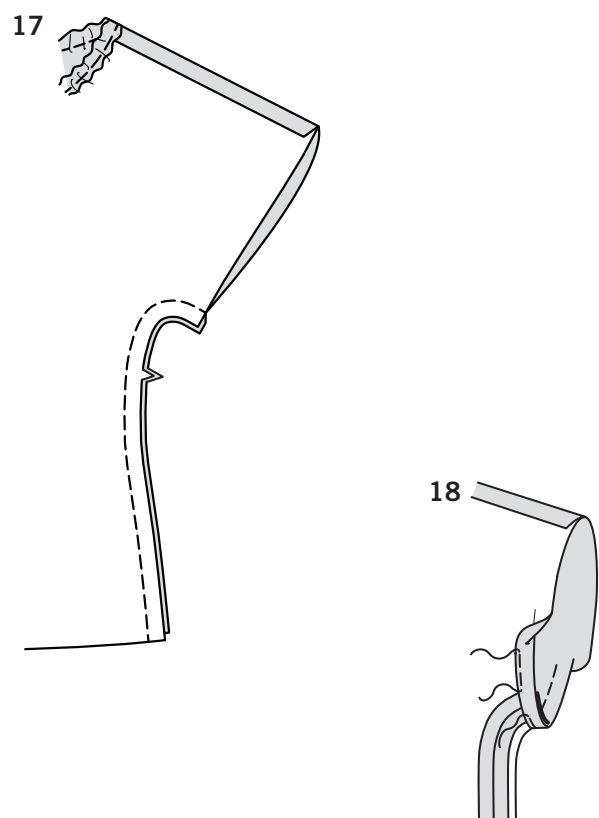
## CONTINUEZ COMME SUIT POUR LA ROBE A

11. Posez les poches sur le devant et dos comme suit : ENDROIT CONTRE ENDROIT, épinglez la poche (5) sur la robe, en faisant coïncider les grands pois, ayant les bords non finis au même niveau. Piquez en couture de 1 cm.
12. Pressez la couture vers la poche, en pressant la poche vers l'extérieur. **SOUS-PIQUEZ** la poche devant.
13. Épinglez le devant et le dos sur les coutures latérales, en faisant coïncider les grands pois. En faisant une couture continue, piquez les coutures latérales et les poches, en piquant à angle droit aux grands pois.
14. Crantez la valeur de couture du dos de la robe aux extrémités de la poche, comme illustré. Ouvrez la couture au fer au-dessus et au-dessous des crans. Pressez la poche vers le devant.
15. Relevez au fer l'ourlet sur les bords inférieurs de la manche. Piquez au point droit OU zigzag à 6 mm du bord non fini.



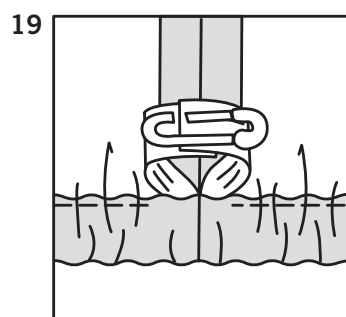
- 16.** Marquez la longueur de la robe.  
Relevez au fer l'ourlet le long de la marque. Marquez la profondeur de l'ourlet; coupez uniformément.  
Piquez au point droit OU zigzag à 6 mm du bord non fini.

### CONTINUEZ COMME SUIT POUR LE HAUT B

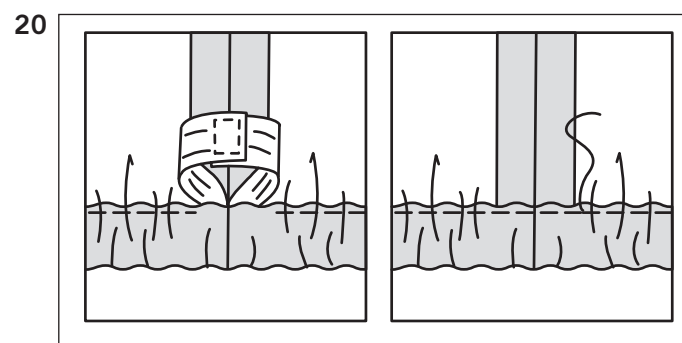


- 17.** Piquez le devant et le dos sur les coutures latérales.

- 18.** Pressez vers l'INTERIEUR 3.8 cm des bords de l'emmanchure du vêtement, en formant une coulisse. Piquez à 6 mm du bord non fini, en laissant une ouverture pour insérer l'élastique.

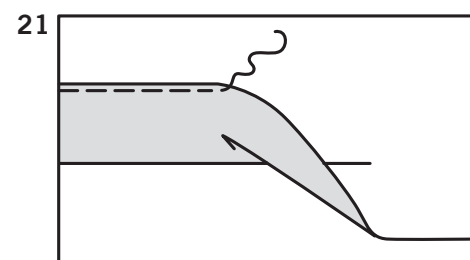


- 19.** Coupez deux morceaux d'élastique de la longueur du guide de l'élastique de manche (8). Introduisez l'élastique dans la coulisse. Superposez les extrémités et fixez-les avec une épingle de sûreté. Essayez le haut et ajustez.



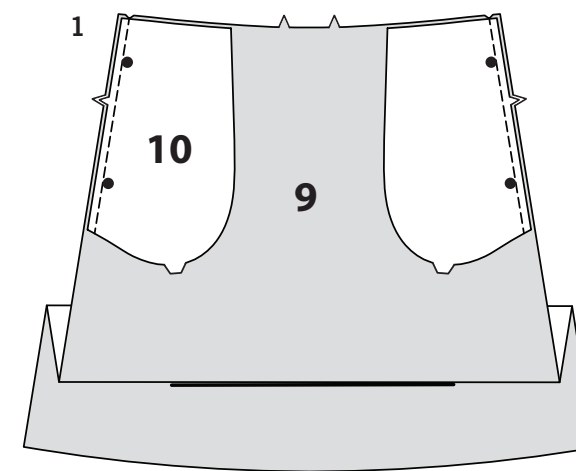
- 20.** Piquez solidement les extrémités de l'élastique ensemble. Piquez en fermant l'ouverture.  
Distribuez l'ampleur également.

**CONSEIL-** Pour vous assurer que l'élastique ne soit pas tordu au moment de porter le vêtement, piquez à travers toutes les épaisseurs de la coulisse dans le sillon de chaque couture.

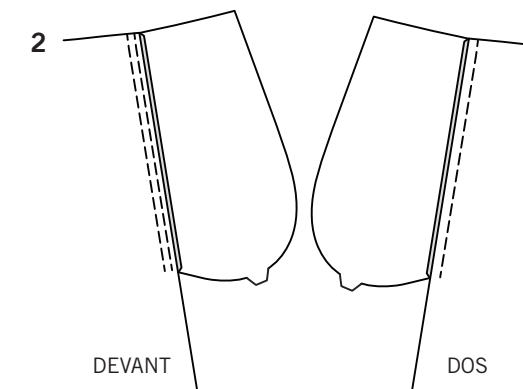


- 21.** Relevez au fer l'ourlet sur les bords inférieurs du haut.  
Piquez au point droit OU zigzag à 6 mm du bord non fini.

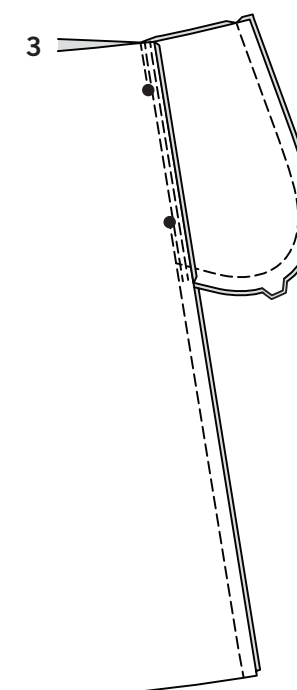
### JUPE C



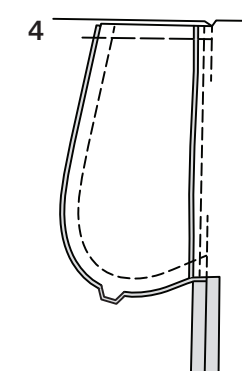
- 1.** Posez les poches (10) sur les bords latéraux du devant et dos (9) comme suit : ENDROIT CONTRE ENDROIT, épinglez la poche sur la jupe, en faisant coïncider les grands pois, ayant les bords non finis au même niveau.  
Piquez en couture de 1 cm.



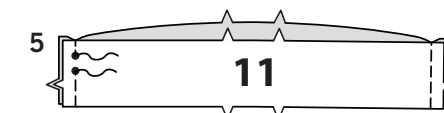
- 2.** Pressez la couture vers la poche, en pressant la poche vers l'extérieur. **SOUS-PIQUEZ** la poche devant.



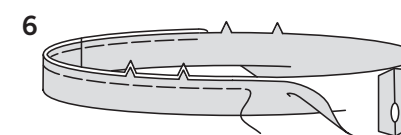
- 3.** Epinglez le devant et le dos sur les coutures latérales, en faisant coïncider les grands pois. Piquez les coutures latérales, en laissant une ouverture entre les grands pois; piquez au point arrière au grand pois pour renforcer la couture.  
Piquez les bords de la poche ensemble de la couture latérale au bord supérieur.



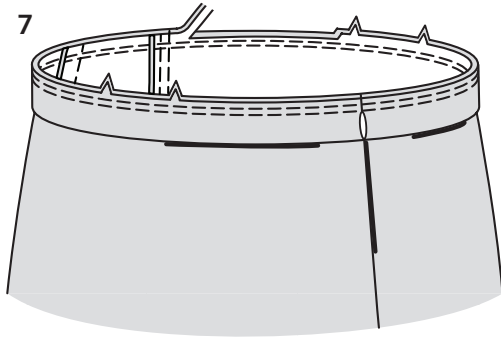
- 4.** Crantez la valeur de couture de la jupe dos aux extrémités de la poche. Ouvrez la couture au fer au-dessous du cran. Pressez la poche vers le devant.  
Bâtissez le bord supérieur de la poche sur le devant, ayant les bords non finis au même niveau.



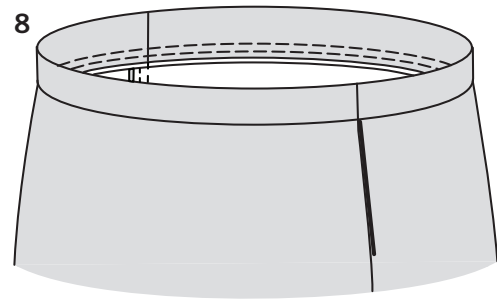
- 5.** ENDROIT CONTRE ENDROIT, piquez les coutures des pièces de la coulisse (11), en laissant une ouverture sur la couture du côté GAUCHE entre les petits pois, comme illustré. Piquez au point arrière aux petits pois pour renforcer la couture.



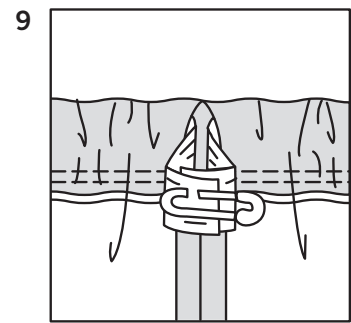
- 6.** Ouvrez les coutures de la coulisse au fer. Pliez la coulisse en deux dans le sens de la longueur, ENVERS CONTRE ENVERS, ayant les bords non finis au même niveau. Bâtissez les bords non finis ensemble. Le côté avec ouverture est le dessous de la coulisse.



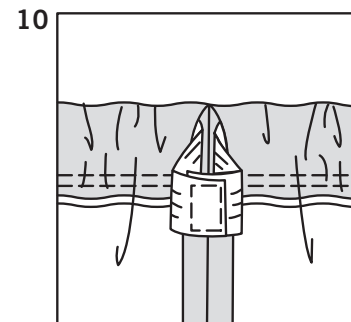
7. Avec le dessous de la coulisse vers l'extérieur, épinglez la coulisse sur le vêtement, en faisant coïncider les milieux et les coutures latérales. Piquez le long de la ligne de couture. Piquez de nouveau à 6 mm de la première piqûre sur la valeur de couture. Egalisez près de la seconde piqûre.



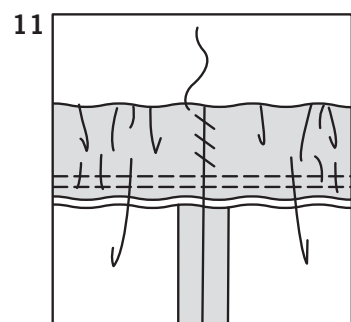
8. Pressez la couture de la coulisse vers le vêtement, en pressant la coulisse vers l'extérieur.



9. Coupez un morceau d'élastique de la mesure du tour de taille, plus 2,5 cm. Introduisez l'élastique dans la coulisse. Superposez les extrémités et fixez-les avec une épingle de sûreté. Essayez la jupe et ajustez.

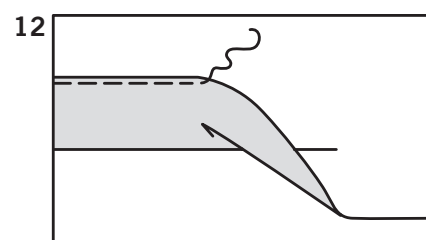


10. Piquez solidement les extrémités de l'élastique ensemble.



11. Cousez les bords de l'ouverture de la coulisse ensemble aux points coulés. Distribuez l'ampleur également.

**CONSEIL-** Pour vous assurer que l'élastique ne soit pas tordu au moment de porter le vêtement, piquez à travers toutes les épaisseurs de la coulisse dans le sillon de chaque couture.



12. Relevez au fer l'ourlet sur les bords inférieurs de la jupe. Piquez au point droit OU zigzag à 6 mm du bord non fini.