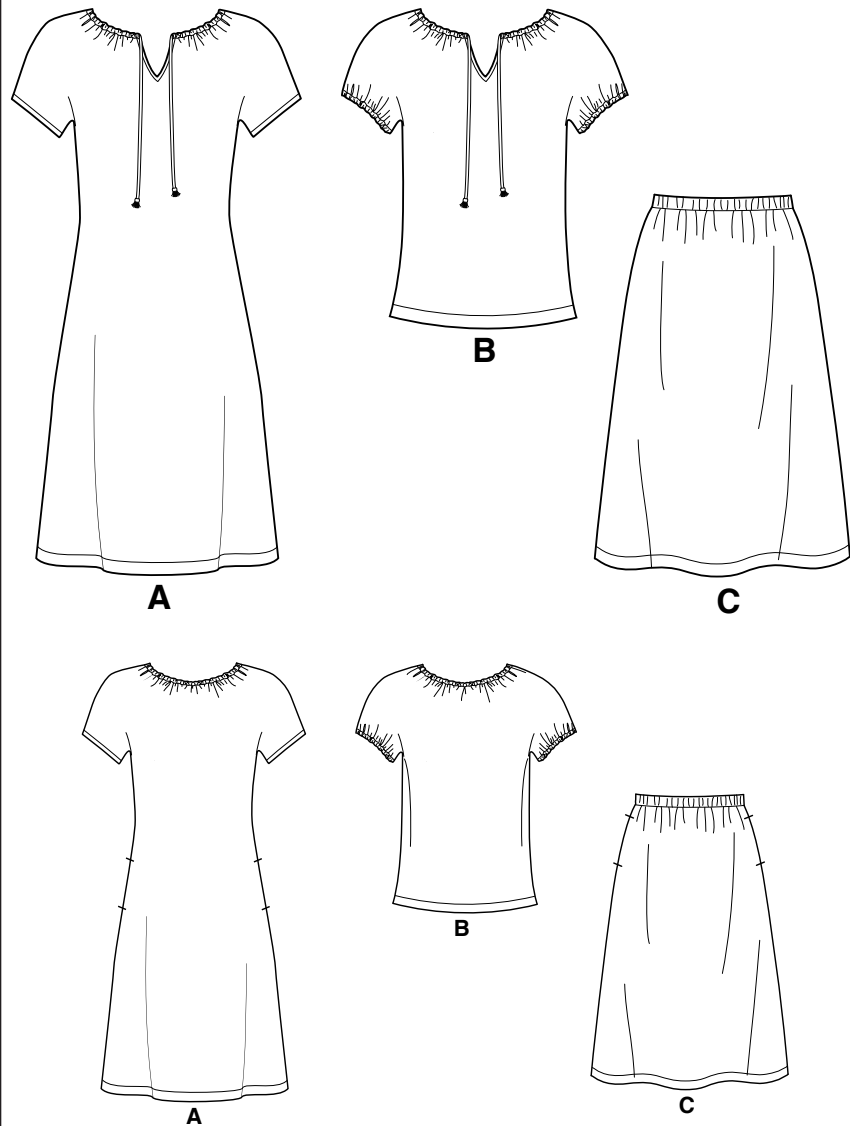


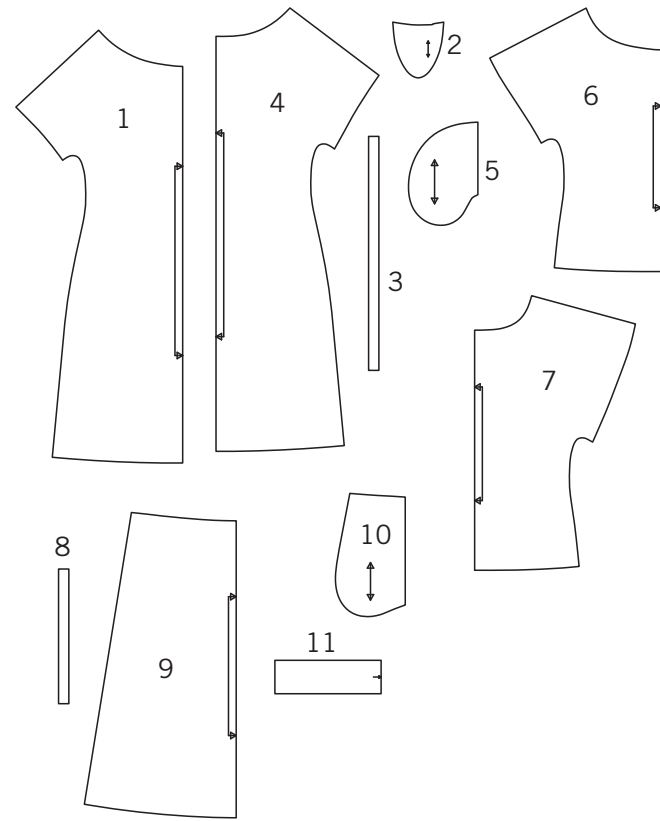
NEW LOOK® N6626

www.simplicity.com info@simplicity.com 1-888-588-2700

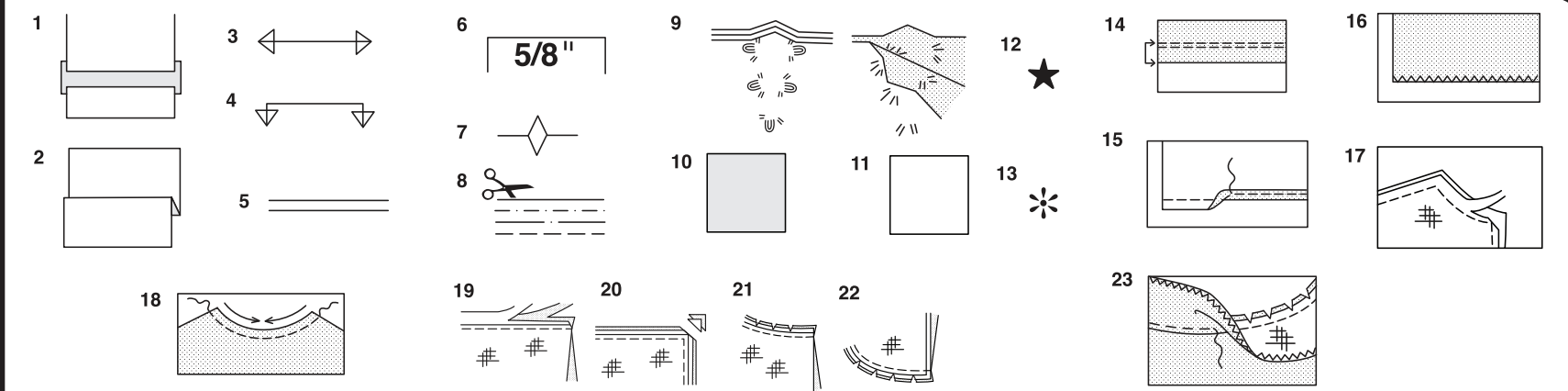
Thank you for purchasing this New Look pattern. We made every effort to provide you with a high quality product. Gracias por haber comprado este patrón de New Look. Hemos hecho todos los esfuerzos para ofrecerle un producto de alta calidad.



11 pieces



- 1-FRONT -A
- 2-FRONT FACING -A,B
- 3-NECK ELASTIC GUIDE -A,B
- 4-BACK -A
- 5-POCKET -A
- 6-FRONT -B
- 7-BACK -B
- 8-SLEEVE ELASTIC GUIDE -B
- 9-FRONT AND BACK -C
- 10-POCKET -C
- 11-CASING -C



How To Use Your Multi Size Pattern

First Prepare Your Pattern

Select the pattern pieces according to the view you are making.

This pattern is made to body measurements with ease allowed for comfort and style. If your body measurements differ from those on the pattern envelope adjust the pieces before placing them on the fabric.

Check your back neck to waist and dress length, if necessary, alter the pattern. Lengthening and shortening lines are indicated.

1. **TO LENGTHEN** : Cut pattern between printed lines and place paper underneath. Spread pattern the required amount and pin to paper.
2. **TO SHORTEN** : Fold at the printed lines to form a pleat half the amount to be shortened, ie 1/2" (1.3cm) deep to shorten 1" (2.5cm).

Study Your Pattern Markings

3. **STRAIGHT GRAIN** : Place an even distance from selvage or a straight thread.
4. **FOLD** : Place on fold of fabric.
5. **LENGTHENING AND SHORTENING LINES**.
6. **SEAM ALLOWANCE** : 5/8" (1.5cm) unless otherwise stated.
7. **NOTCHES** : Match notches.
8. **CUTTING LINES** : Multi patterns have different cutting lines for different sizes.
9. **TAILOR-TACKS** : With double thread make two loose stitches forming loop through fabric layers and pattern leaving long ends. Cut loop to remove pattern. Snip thread between fabric layers. Leave tufts.

Cutting Layouts

Cutting Directions

FOR FOLDED AND DOUBLE LAYER FABRIC - Place fabric with right side inside and pin pattern on wrong side of fabric.

FOR SINGLE LAYER - Pin pattern on right side of fabric. NOTE: Pattern pieces may interlock more closely for smaller sizes. Cut notches out from cutting line.

BEFORE removing pattern from fabric, transfer all pattern markings using tailor tacks or dressmaking tracing paper.

10. **KEY**: pattern printed side down
11. **KEY**: pattern printed side up
12. **KEY**: Cut out all pieces except pieces that extend beyond folded fabric, then open out fabric and on RIGHT side of fabric, cut in positions as shown.
13. **KEY**: For with and without nap layouts ensure fabric is placed with nap or design running in same direction.

Before pinning to fabric, press tissue pattern with a warm dry iron to remove creases.

Sewing Directions

Fabric Key	Right Side	Wrong Side	Interfacing	Lining

Sew garment following **Sewing Directions**.

PIN or machine-baste seams matching notches.

STITCH 5/8" (1.5cm) seams unless otherwise stated.

PRESS seams open unless otherwise indicated, clipping when necessary so seams will lie flat.

14. **EASE-STITCH** or **GATHER** - Loosen needle tension slightly. With RIGHT side up, stitch 5/8" (1.5cm) from cut edge using a long stitch. Stitch again 1/4" (6mm) away in the seam allowance.

EDGE FINISH - Neaten raw edges of seams, hems and facings using one of the following methods.

15. Stitch 1/4" (6mm) from edge, turn under along stitching and stitch.
16. Zig-zag or overlock raw edges.

17. **INTERFACING** — Pin interfacing to WRONG side of fabric. Cut across corners that will be enclosed with seams. Machine-baste 1/2" (1.3cm) from cut edge. (Shown only on first illustration). Trim interfacing close to machine-basting. For FUSIBLE interfacing, follow manufacturer's directions.

18. **STAY-STITCH** —Stitch 1/2" (1.3cm) from cut edge, in direction of arrows: (Shown only in the first illustration).

LAYERING — Trim seam allowance in layers.

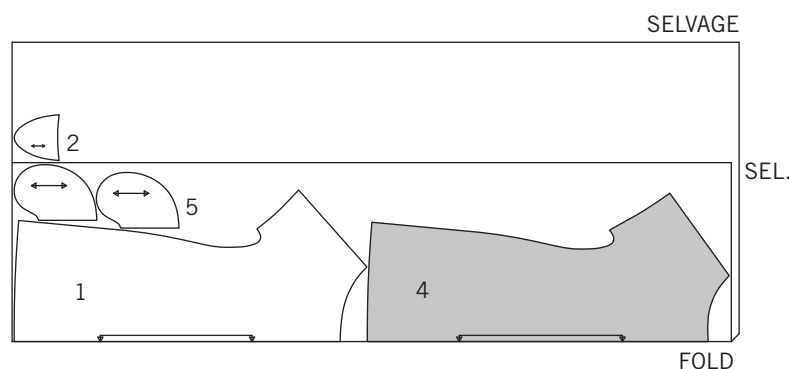
19. Layer enclosed seams
20. Trim corners
21. Clip inner curves
22. Notch outer curves

23. **UNDERSTITCH** —Press facing away from garment; press seam toward facing. Facing side up, understitch close to seam through facing and seam allowances.

Cutting Layouts

ALL VIEWS ARE SIZED FOR STRETCH KNITS ONLY

- A**
USE PIECES 1 2 4 5
PIECE 3 IS CUT OF ELASTIC
1A 58" 60" (150CM)
WITH NAP

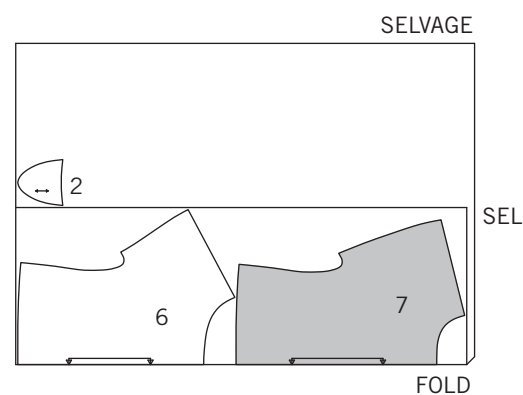


A,B INTERFACING

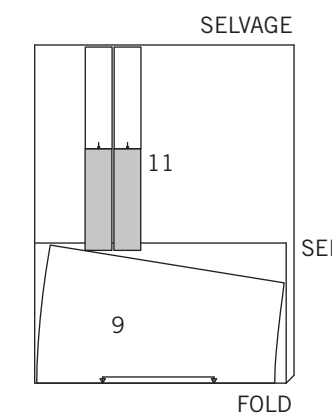
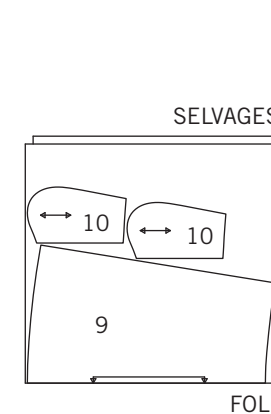
- USE PIECE 2
1B 20" TO 25" (51CM TO 64CM) FUSIBLE



- B**
USE PIECES 2 6 7
PIECES 3 8 ARE CUT OF ELASTIC
2 58" 60" (150CM)
WITH NAP



- C**
USE PIECES 9 10 11
3 58" 60" (150CM)
WITH NAP



Español

TODOS LOS MODELOS SOLO EN MALLAS ESTIRABLES

- A**
USE LAS PIEZAS 1 2 4 5
PIEZA 3 SE CORTA DEL ELÁSTICO
1A 58" 60" (150CM)
CON PELUSA

- A,B ENTRETELA**
USE LA PIEZA 2
1B 20" A 25" (51CM A 64CM) ADHESIVA

- B**
USE LAS PIEZAS 2 6 7
PIEZAS 3 8 SE CORTAN DEL ELÁSTICO
2 58" 60" (150CM)
CON PELUSA

- C**
USE LAS PIEZAS 9 10 11
3 58" 60" (150CM)
CON PELUSA

SELVAGES= ORLLAS
SELVAGE= ORILLA
SEL.= ORILLA
FOLD= DOBLEZ
SINGLE THICKNESS= ESPESOR SIMPLE

SIMPLY THE BEST SEWING TECHNIQUES...

FOR KNITS

- Use a ball point or stretch needle.
- Stretch knits need seams that are supple enough to “give” with the fabric. You can sew them with straight stitches (stretching the fabric slightly as you sew), narrow zig-zag stitches or one of the stretch stitches built into many conventional machines, or on your serger.
- Some knits require very little or no pressing while sewing. Use the appropriate temperature setting. Press lightly or use steam.
- To prevent shoulder seams from stretching, pin center of hem tape, clear elastic or twill tape along seam line on front shoulder edges, then stitch the shoulder seams.

PATTERN PIECES WILL BE IDENTIFIED BY NUMBERS THE FIRST TIME THEY ARE USED.

STITCH SEAMS WITH RIGHT SIDES TOGETHER UNLESS OTHERWISE STATED.

DRESS A OR TOP B

NOTE: Directions are given for finishing ends of cord before stitching to garment so that you can accurately center the cord over the front; if you prefer, you can finish ends after the garment is sewn. Shorten length of cord if desired.

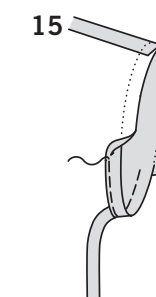
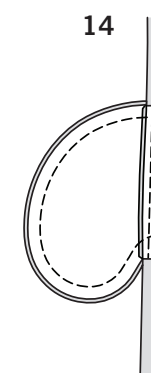
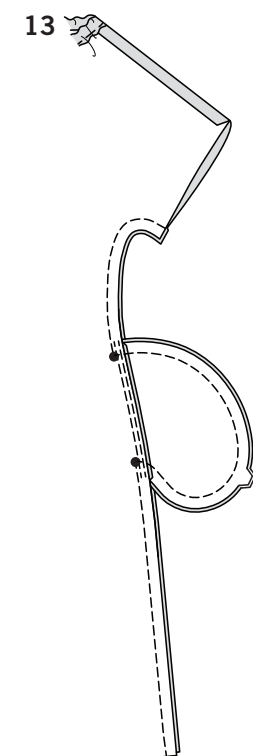
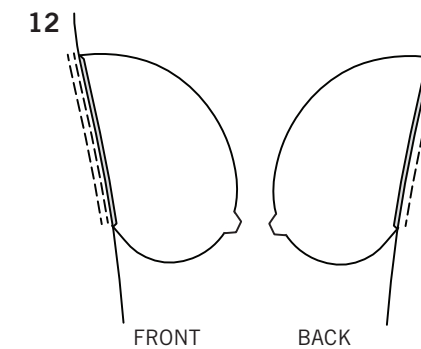
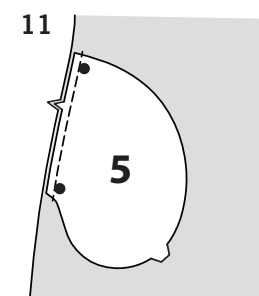
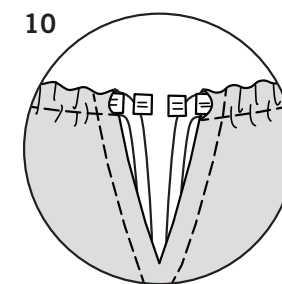
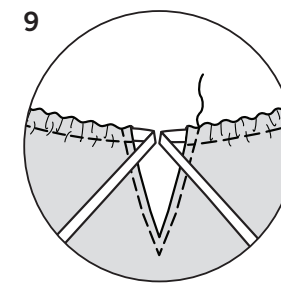
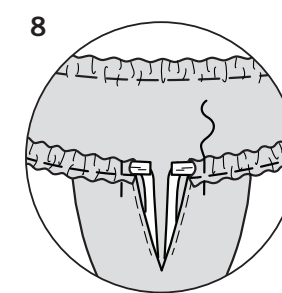
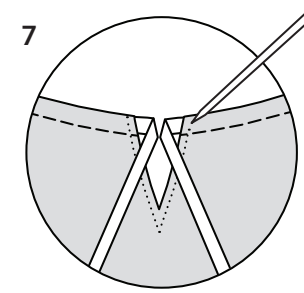
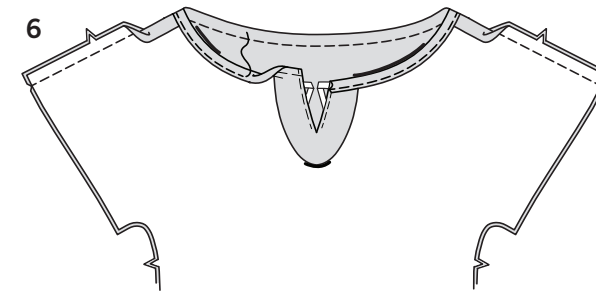
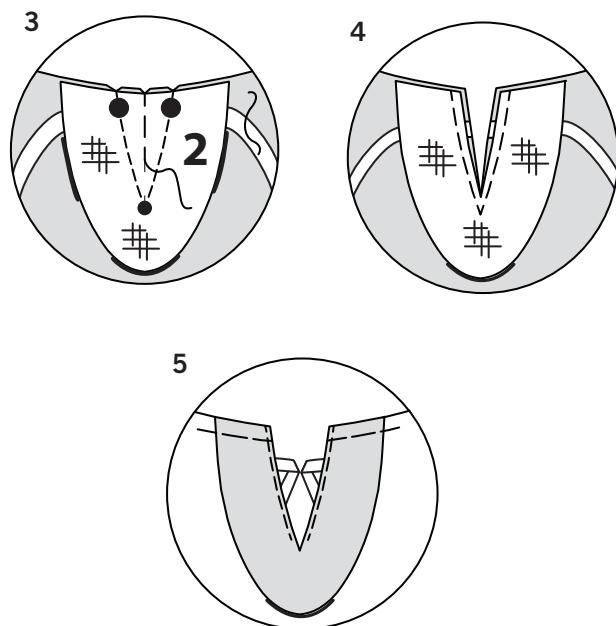
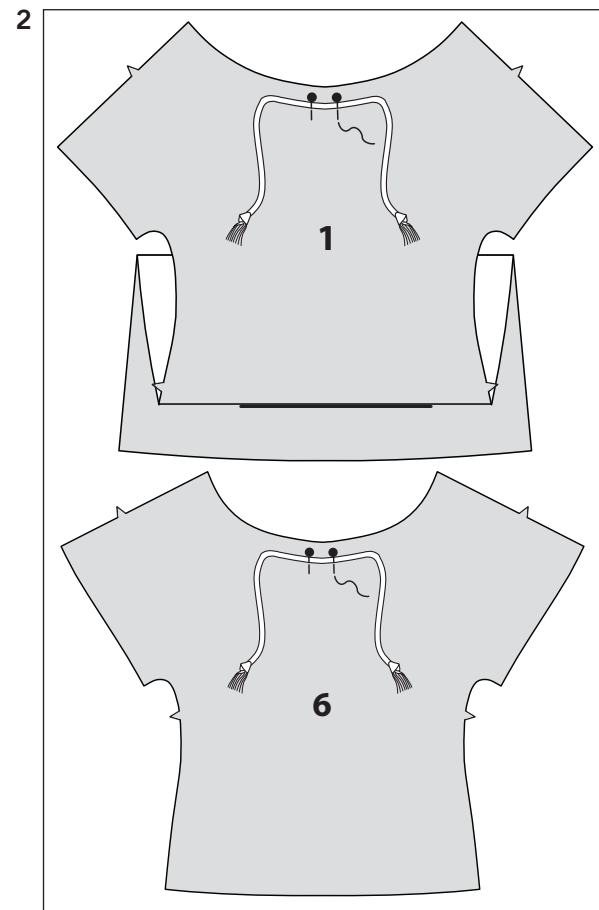
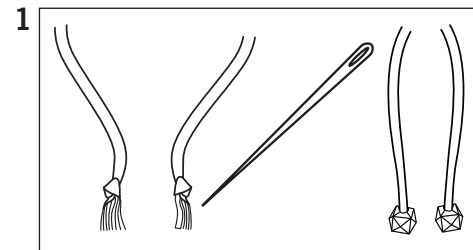
1. Use one of the following methods to finish one end of cord.
 - FOR FRINGED ENDS-** Knot ends of cord, leaving approximately 1/2” (1.3cm) below knot to form a fringed tassel. Fringe ends below knots using a straight pin or needle to separate threads.
 - FOR OPTIONAL END CAPS, AGLETS, OR CORD ENDS-** Insert ends of cord into ends or aglets, following manufacturer's directions.

2. Center cord over front (1 or 6) just under large dots. Baste across ends of cord, as shown.

3. Apply **INTERFACING** to front facing (2). With **RIGHT** sides together and upper raw edges even, pin facing to front, matching centers, small and large dots. Baste along center front line. Stitch along stitching lines on facing, pivoting with needle in fabric at small dot. To reinforce point, stitch over first stitching.

4. Slash facing and front between stitching to point, cutting through cord and being careful not to clip through stitching.

5. **UNDERSTITCH** facing as far as possible. Turn facing to **INSIDE**; press. Baste upper raw edges together



6. Stitch front to back at shoulder seams. Press 5/8” (1.5cm) on neck edge of garment to **INSIDE**, forming a casing. Stitch 1/4” (6mm) from raw edge between opening edges, back stitching to reinforce seam.

7. On **OUTSIDE**, using a chalk pencil and a “see thru” ruler, mark front for top stitching 1/4” (6mm) from finished opening edges, as shown.

8. Cut a piece of elastic the length of neck elastic guide (3). Insert elastic in and out of casing openings, extending ends 5/8” (1.5cm) beyond finished front edges; pin or baste across ends.

9. On **OUTSIDE**, top-stitch front opening edges along marking, catching in ends of elastic and pivoting with needle in fabric at center front. Remove basting stitches if you have basted across ends.

10. Pull ends of elastic out at each end, then trim elastic close to stitching. Elastic will snap back in place.

CONTINUE AS FOLLOWS FOR DRESS A

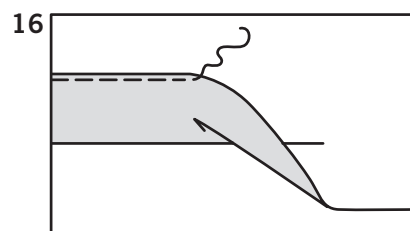
11. Apply pockets to front and back as follows: With **RIGHT** sides together, pin pocket (5) to dress, matching large dots, having raw edges even. Stitch in a 3/8” (1cm) seam.

12. Press seam toward pocket, pressing pocket out. **UNDERSTITCH** front pocket.

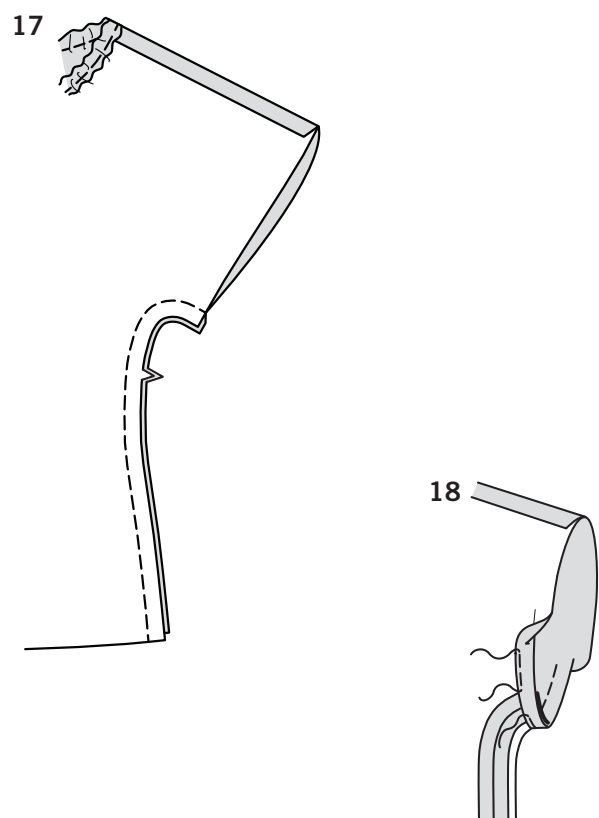
13. Pin front to back at side seams, matching large dots. In one continuous stitching, stitch side seams and pockets, squaring stitching at large dots.

14. Clip dress back seam allowance at ends of pocket, as shown. Press seam open above and below clips. Press pocket toward front.

15. Press up hem on lower edges of sleeve. Stitch **OR** zig-zag 1/4” (6mm) from raw edge.



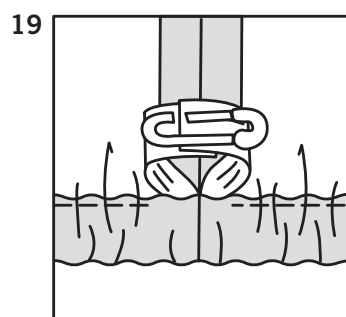
16. Mark length of dress.
Press up hem along marking.
Mark depth of hem; trim evenly.
Stitch OR zig-zag 1/4" (6mm) from raw edge.



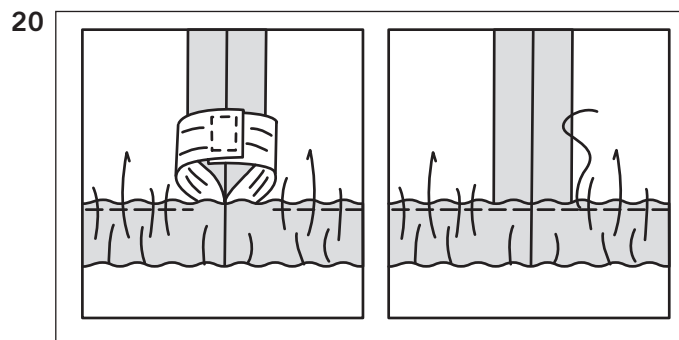
CONTINUE AS FOLLOWS FOR TOP B

17. Stitch front to back at side seams.

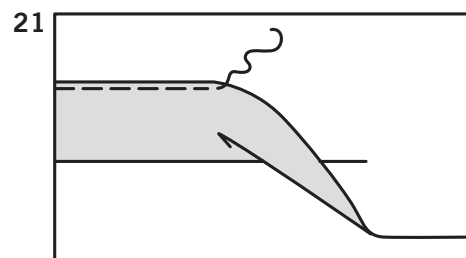
18. Press 5/8" (3.8cm) on armhole edges of top to INSIDE, forming a casing.
Stitch 1/4" (6mm) from raw edge, leaving an opening to insert elastic.



19. Cut two pieces of elastic the length of sleeve elastic guide (8).
Insert elastic through casing.
Overlap ends and hold with a safety pin.
Try on top and adjust to fit.

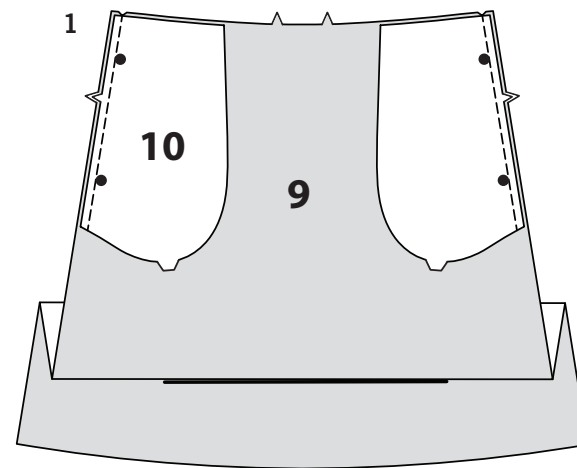


20. Stitch ends of elastic together securely.
Stitch opening closed.
Distribute fullness evenly.
TIP-To secure elastic so it won't twist in wearing, stitch through all thicknesses of casing in the groove of each seam.

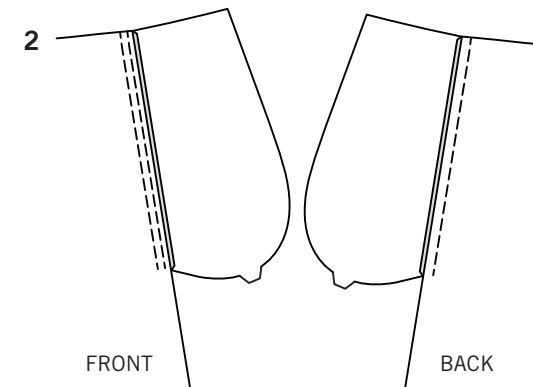


21. Press up hem on lower edges of top.
Stitch OR zig-zag 1/4" (6mm) from raw edge.

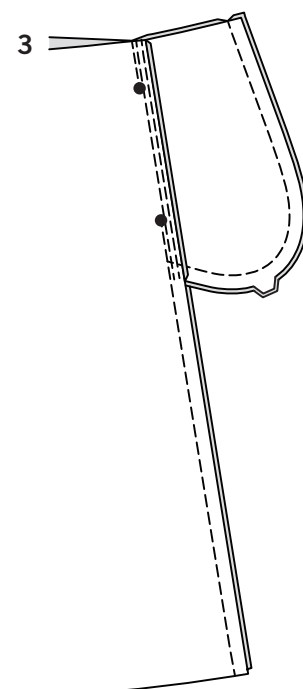
SKIRT C



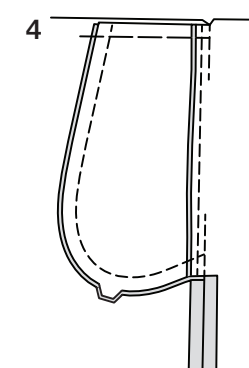
1. Apply pockets (10) to side edges of front and back (9) as follows:
With RIGHT sides together, pin pocket to skirt, matching large dots, having raw edges even.
Stitch in a 3/8" (1cm) seam.



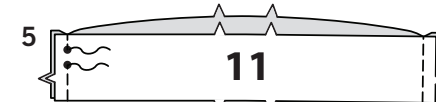
2. Press seam toward pocket, pressing pocket out.
UNDERSTITCH front pocket.



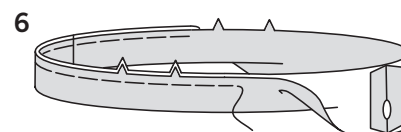
3. Pin front to back at side seams, matching large dots.
Stitch side seams, leaving an opening between large dots; back-stitching at large dot to reinforce seam.
Stitch pocket edges together from side seam to upper edge.



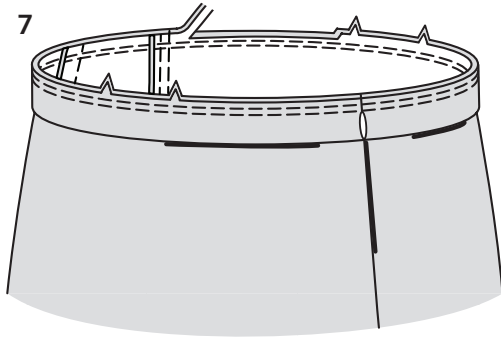
4. Clip skirt back seam allowance at ends of pocket.
Press seam open below clip. Press pocket toward front.
Baste upper edge of pocket to front, having raw edges even.



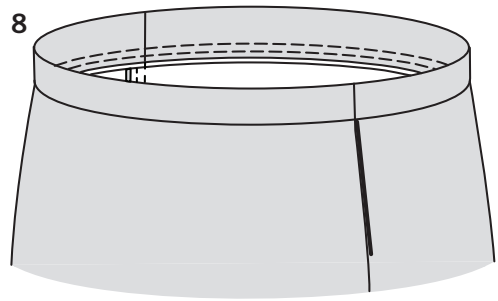
5. With RIGHT sides together, stitch seams of casing (11) sections, leaving an opening in LEFT side seam between small dots, as shown. Back-stitch at small dots to reinforce seam.



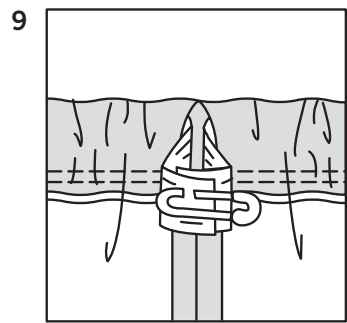
6. Press casing seams open.
Fold casing in half, lengthwise, with WRONG sides together, having raw edges even. Baste raw edges together.
The side with the opening is the underside of the casing.



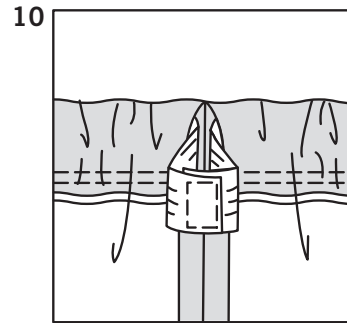
7. With the underside the of casing facing you, pin casing to garment matching centers and side seams. Stitch along seam line. Stitch again 1/4" (6mm) from first stitching within seam allowance. Trim close to second stitching.



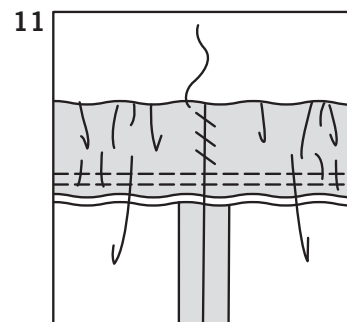
8. Press casing seam toward garment, pressing casing out.



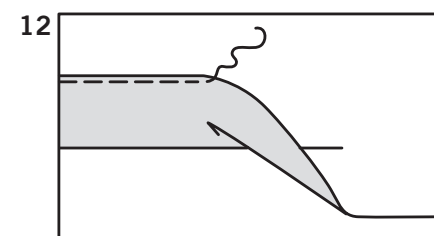
9. Cut a piece of elastic to fit waist, plus 1" (2.5cm). Insert elastic through casing. Overlap ends and hold with a safety pin. Try on skirt and adjust to fit.



10. Stitch ends of elastic together securely.



11. Slip-stitch opening edges of casing together. Distribute fullness evenly.
TIP-To secure elastic so it won't twist in wearing, stitch through all thicknesses of casing in the groove of each seam.



12. Press up hem on lower edges of skirt. Stitch OR zig-zag 1/4" (6mm) from raw edge.

VESTIDO A O BLUSA B

NOTA: Las instrucciones son dadas para terminar los extremos del cordón, antes que sea cosida la prenda, de modo que usted pueda centrar con precisión el cordón sobre el frente; si lo prefiere, puede terminar los extremos después que la prenda sea cosida. Acorte el largo del cordón, como lo tenga decidido.

- Use uno de los siguientes métodos, para terminar un extremo del cordón.
PARA EXTREMOS CON FLECOS – Anude los extremos del cordón, dejando aproximadamente 1/2" (1.3cm) por debajo del moño para formar una borla con flecos.
Los flecos terminan por debajo del moño, usando una punta recta de la aguja para separar las hebras de hilo.
PARA BIRRETES EN EL EXTREMO, HERRETE O EXTREMOS DEL CORDÓN OPCIONALES – Inserte los extremos del cordón, dentro de los extremos o herretes, siguiendo las instrucciones del fabricante.
- Centre el cordón sobre el frente (1 o 6), justo por debajo de los puntos grandes. Hilvane a través de los extremos del cordel, como se muestra.
- Aplique **ENTRETELA** a la vista frontal (2). **DERECHO CON DERECHO** y emparejados los bordes no terminados superiores, sujete con alfileres la vista al frente, casando los centros, los puntos pequeños y grandes. Hilvane a lo largo de la línea frontal central. Cosa a lo largo de las líneas de la puntada sobre la vista, girando la aguja en la tela en el punto pequeño. Para reforzar la punta, cosa sobre la puntada previa.
- Corte la vista y el frente entre la puntada hasta la punta, cortando a través del cordón y teniendo cuidado de no cortar a través de la costura.
- HAGA PUNTADA OCULTA** la vista hasta donde sea posible. Voltee la vista al **INTERIOR**; planche. Hilvane conjuntamente los bordes no terminados superiores.
- Cosa el frente a la espalda en las costuras de los hombros. Planche a 5/8" (1.5cm) sobre el borde del escote de la prenda al **INTERIOR**, formando una jareta. Cosa a 1/4" (6mm) del borde no terminado, entre los bordes abiertos, retrocediendo la puntada y cosiendo para reforzar la costura.
- En el **EXTERIOR**, usando un lápiz de modistería y una regla "transparente", marque el frente para coser la blusa a 1/4" (6mm), desde los bordes abiertos terminados, como se muestra.
- Corte un pedazo de elastico, de la longitud de la guía del elástico del escote (3). Inserte el elástico dentro y fuera de las aberturas de la jareta, extendiendo los extremos a 5/8" (1.5cm) más allá de los bordes terminados frontales; sujete con alfileres o hilvane a través de los extremos.
- En el **EXTERIOR**, haga puntada de adorno a los bordes abiertos frontales a lo largo de la marca, agarrando los extremos del elástico y girando, la aguja en la tela en el frente central. Retire las costuras hilvanadas, si tiene hilvanado a través de los extremos.
- Hale de los extremos del elástico en cada extremo, luego recorte el elástico cerca de la puntada. El elástico se volverá a colocar en su lugar.

CONTINUE COMO SIGUE PARA EL VESTIDO A

- Aplique los bolsillos al frente y a la parte trasera, como sigue: **DERECHO CON DERECHO**, sujete con alfileres el bolsillo (5) al vestido, casando los puntos grandes y emparejando los bordes no terminados. Cosa en una costura de 3/8" (1cm).
- Planche la costura hacia el bolsillo y el bolsillo hacia afuera. **HAGA PUNTADA OCULTA** al frente del bolsillo.
- Sujete con alfileres el frente a la espalda en las costuras laterales, casando los puntos grandes. En una puntada continua, cosa las costuras laterales y los bolsillos, girando una puntada en los puntos grandes.
- Corte el margen de la costura trasera del vestido, en los extremos del bolsillo como se muestra. Planche abierta la costura, por encima y por debajo de los cortes. Planche el bolsillo hacia el frente.
- Planche el dobladillo hacia arriba, sobre los bordes inferiores de la manga. Cosa O haga puntada de zig-zag a 1/4" (6mm) del borde no terminado.

16. Marque el largo del vestido. Planche el dobladillo hacia arriba a lo largo de la marca. Marque el ancho del dobladillo; recórtelo uniformemente. Cosa O haga puntada de zig-zag a 1/4" (6mm) del borde no terminado.

CONTINUE COMO SIGUE PARA LA BLUSA B

- Cosa el frente a la espalda en las costuras laterales.
- Planche a 5/8" (1.5cm), sobre los bordes de la sisa de la blusa al **INTERIOR**, formando la jareta. Cosa a 1/4" (6mm) del borde no terminado, dejando una abertura para insertar el elástico.
- Corte dos pedazos de elástico, de la longitud de la guía del elástico de la manga (8). Inserte el elástico a través de la jareta. Cruce los extremos y sosténgalos con un gancho de seguridad. Pruébese la blusa y ajústela a la medida.
- Cosa firmes y juntos los extremos del elástico. Cosa para cerrar la abertura. Distribuya uniformemente la amplitud.
CONSEJO – Para prevenir que el elástico no se torcerá con el uso, cosa a través de todos los grosores, en la ranura de cada costura.
- Planche el dobladillo hacia arriba, sobre los bordes inferiores de la blusa. Cosa O haga puntada de zig-zag, a 1/4" (6mm) del borde no terminado.

FALDA C

- Aplique los bolsillos (10) a los bordes laterales frontal y trasero (9), como sigue: **DERECHO CON DERECHO**, sujete con alfileres el bolsillo a la falda, casando los puntos grandes y emparejados los bordes no terminados. Cosa en una costura de 3/8" (1cm).
- Planche la costura hacia el bolsillo y el bolsillo hacia afuera. **HAGA PUNTADA OCULTA** al frente del bolsillo.
- Sujete con alfileres el frente a la parte trasera en las costuras laterales, casando los puntos grandes. Cosa las costuras laterales, dejando una abertura entre los puntos grandes; retrocediendo la puntada y cosiendo en el punto grande, para reforzar la costura. Cosa juntos los bordes del bolsillo, desde la costura lateral hasta el borde superior.
- Corte el margen de la costura trasera de la falda, en los extremos del bolsillo. Planche abierta la costura por debajo del corte. Planche el bolsillo hacia el frente. Hilvane el borde superior del bolsillo al frente, emparejando los bordes no terminados.
- DERECHO CON DERECHO**, cosa las costuras de las secciones de la jareta (11), dejando una abertura en la costura lateral **IZQUIERDA** entre los puntos pequeños, como se muestra. Retroceda la puntada y cosa en los puntos pequeños, para reforzar la costura.
- Planche abiertas las costuras de la jareta. **REVES CON REVES**, doble la jareta por la mitad y a lo largo, emparejando los bordes no terminados. Hilvane conjuntamente los bordes no terminados. El lado con la abertura es la parte de debajo de la jareta.
- Con la parte de debajo de la jareta hacia usted, sujete con alfileres la jareta a la prenda, casando las costuras centrales y laterales. Cosa a lo largo de la línea de la jareta. Cosa de nuevo a 1/4" (6mm) de la puntada previa y dentro del margen de la costura. Recorte cerca de la puntada siguiente.
- Planche la costura de la jareta hacia la prenda y la jareta hacia afuera.
- Corte un pedazo de elástico para ajustar la cintura, más 1" (2.5cm). Inserte el elástico en la jareta. Cruce los extremos y sosténgalos con un gancho de seguridad. Pruébese la falda y ajústela a la medida.
- Cosa firmes y juntos los extremos del elástico.
- Haga puntada falsa conjunta a los bordes abiertos de la jareta. Distribuya uniformemente la amplitud.
CONSEJO – Para prevenir que el elástico no se torcerá con el uso, cosa a través de todos los grosores de la jareta, en la ranura de cada costura.
- Planche el dobladillo hacia arriba, sobre los bordes inferiores de la falda. Cosa O haga puntada de zig-zag, a 1/4" (6mm) del borde no terminado.