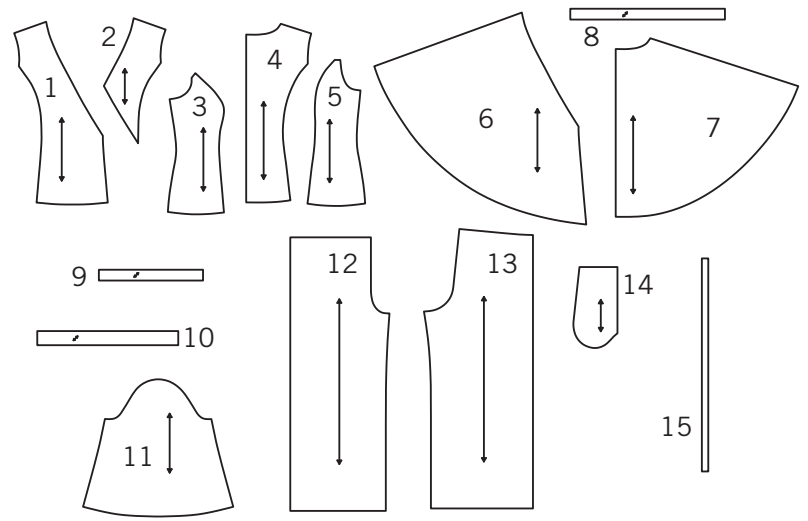


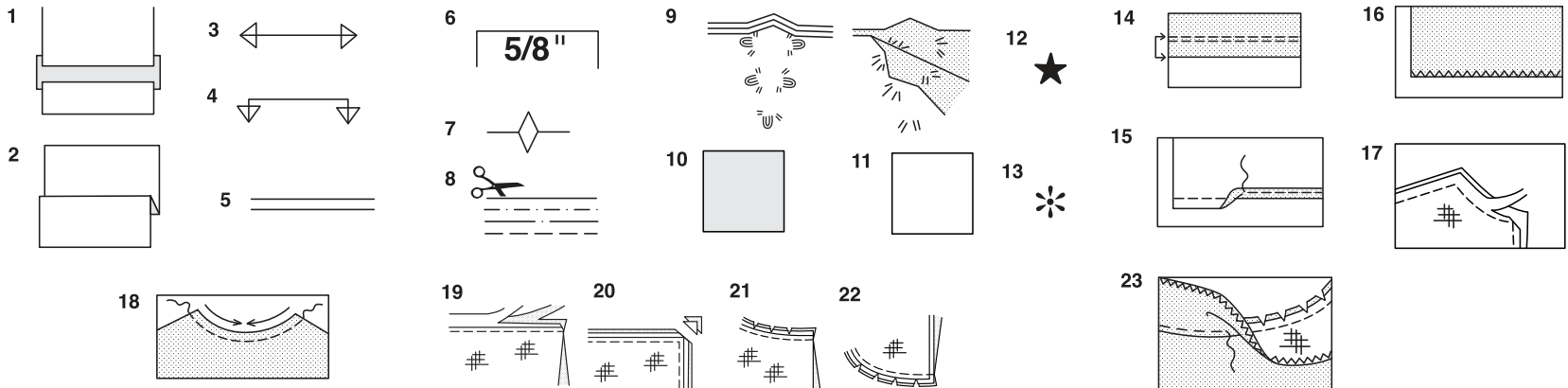
Merci d’avoir acheté ce patron de Simplicity.
Nous avons déployé tous nos efforts pour vous offrir un produit de haute qualité.

JEUNE FEMME: PATRON SEPT TAILLES								
Tailles	10	12	14	16	18	20	22	
Tailles Françaises	38	40	42	44	46	48	50	cm
Poitrine	83	87	92	97	102	107	112	"
Taille	64	67	71	76	81	89	94	"
Hanches	88	92	97	102	107	112	117	"
Dos (encolure à Taille)	40.5	41.5	42	42.5	43	44	44	"
A								
115cm**	2.30	2.70	2.70	2.80	2.80	2.90	3.00	m
150cm**	2.00	2.00	2.00	2.10	2.10	2.10	2.20	"
B								
115cm**	1.50	1.50	1.50	1.70	1.70	1.80	1.80	m
150cm**	1.40	1.40	1.40	1.40	1.40	1.40	1.40	"
C- se porte à 2.5cm au-dessous de la taille								
115cm**	2.20	2.20	2.20	2.30	2.30	2.30	2.30	m
150cm**	1.50	1.90	1.90	2.00	2.00	2.10	2.30	"
MESURES DES VÊTEMENTS								
A,B Poitrine	95	99	104	110	115	120	125	cm
C Hanches	98	102	107	112	117	122	130	"
Longueur finie du dos depuis la base du cou:								
A,B	61	61.5	62	63	63.5	64	65	cm
C Longueur du Côté	96.5	97	98	98.5	99	100	100.5	"
C Largeur de la Jambe	61	63.5	66	68.5	71	73.5	76	"
TISSUS SUGGÉRÉS								
Charmeuse, Linon de Coton, Crêpe de Chine, Crêpe Georgette Double, Tissus Soyeux. C aussi en Crêpe, Toile de Lin légère. Prévoyez davantage de tissu pour raccorder les écossais ou rayures.								
MERCERIE								
Fil. A: 1.70m de cordon de 6mm de large. A,B: Une glissière invisible de 50cm. C: 1.10m d'élastique de 1.5cm de large.								
*sans sens **avec sens ***avec ou sans sens								

15 PIÈCES DE PATRON



- 1-DEVANT -A,B
- 2-DEVANT GAUCHE -A,B
- 3-COTE DEVANT -A,B
- 4-DOS -A,B
- 5-COTE DOS -A,B
- 6-PIECE SUPERPOSEE DEVANT -A
- 7-PIECE SUPERPOSEE DOS -A
- 8-BORDURE D'ENCOLURE DROITE -A,B
- 9-BORDURE D'ENCOLURE GAUCHE -A,B
- 10-PAREMENTURE D'EMMANCHURE -A,B
- 11-MANCHE -A
- 12-DEVANT -C
- 13-DOS -C
- 14-POCHE -C
- 15-GUIDE DE L'ELASTIQUE –C



Comment Utiliser Votre Patron
Multi-Tailles

D'abord Preparez Votre Patron
Choisissez les pièces de patron selon le modèle que vous voulez faire.

Ce patron est fait aux mesures du corps avec aisance prévue pour le confort et l'élégance. Si vos mesures diffèrent de celles indiquées sur l'enveloppe du patron, ajustez les pièces avant de les placer sur le tissu.

Vérifiez la mesure depuis la base du cou jusqu'à la taille et la longueur de la robe, au bes oin modifiez la pièce. Les lignes pour rallonger et raccourcir sont indiquées.

- POUR RALLONGER:** Coupez la pièce entre les lignes tracées et placez le papier au-dessous. Disposez la pièce et épinglez-la sur le patron.
- POUR RACCOURCIR:** Pliez le long des lignes tracées pour former un pli mesurant la moitié de la longueur à raccourcir, ex: 1.3cm de large pour raccourcir de 2.5 cm

Marques Du Patron

- DROIT FIL:** placez-le à une distance régulière de la lisière ou d'un droit fil.
- PLIURE:** placez-la sur la pliure du tissu.
- LIGNES POUR RALLONGER OU RACCOURCIR**
- VALEUR DE COUTURE:** de 5/8" (1.5cm) sauf indication contraire.
- CRANS:** superposez les crans.
- LIGNES DE COUPE:** les patrons multi-tailles ont différentes lignes de coupe pour différentes tailles.
- POINTS DE TAILLEUR:** Avec du fil double, faites deux points lâches de façon à former une bride traversant le tissu et le patron en laissant dépasser de longs bouts. Coupez la bride pour ôter le patron. Coupez le fil entre les épaisseurs de tissu. Lai ssez les bouts de fil.

Plans de Coupe

Instructions Pour La Coupe

POUR LE TISSU PLIE OU EN DOUBLE EPAISSEUR - Placez le tissu endroit contre endroit et épinglez le patron sur l'envers du tissu.

POUR EPAISSEUR UNIQUE - Epinglez le patron sur l'endroit du tissu.

N.B. - Les pièces de patron doivent être disposées plus près les unes des autres pour le s petites tailles. Faites des entailles dans la ligne de coupe.

AVANT d'ôter le patron du tissu, reportez toutes les marques en faisant des points de tailleur ou en utilisant du papier-calque de couturière.

- CODE:** patron côté imprimé sur le dessus
- CODE:** patron côté imprimé sur le dessous
- CODE:** Coupez toutes les pièces sauf celles qui dépassent au-delà du tissu, puis ouvrez le tissu et sur l'ENDROIT du tissu, coupez dans les positions indiquées
- CODE:** Pour les plans de coupe avec ou sans sens assurez-vous que le tissu es t placé avec le sens ou les motifs dans la même direction.

Avant d'épingler la pièce de patron sur le tissu, repassez-la a sec avec un fer chaud pour oter les plis

Instructions De Couture

Code	Endroit	Envers	Entoilage	Doublure
------	---------	--------	-----------	----------

Cousez le vêtement en suivant les **Instructions de Couture**.

EPINGLEZ ou bâtissez les coutures en superposant les crans.

PIQUEZ en coutures de 5/8" (1.5cm) sauf indication contraire

OUVREZ LES COUTURES AU FER, sauf indication contraire, en crantant au besoin de façon que les coutures soient bien plates.

14. POUR SOUTENIR ou FRONCER- Relâchez légèrement la tension de l'aiguille. L'ENDROIT vers vous, piquez à longs points à 5/8" (1.5cm) du bord coupé. Repiquez à 1/4" (6mm) dans la valeur de couture.

FINITON DU BORD - Finissez les bords non finis des coutures, ourlets et parement ures en utilisant l'une des méthodes suivantes:

15. Piquez à 1/4" (6mm) du bord, rentrez le long de la piqûre et piquez.

16. Piquez les bords non finis à point zig-zag ou overlock.

17. ENTOILAGE - Epinglez l'entoilage sur l'ENVERS du tissu. Biaisiez les coins qui seront pris dans les coutures. Faites un bâti-machine à 1/2" (1.3cm) du bord coupé (paraissant seulement sur la première illustration). Recoupez l'entoilage tout près du bâti. Pour l'entoilage THERMOCOLLANT, suivez les indications du fabricant.

18. PIQURE DE SOUTIEN - Piquez à 1/2" (1.3cm) du bord coupé dans la direction des flèches (paraissant sur le premier croquis seulement).

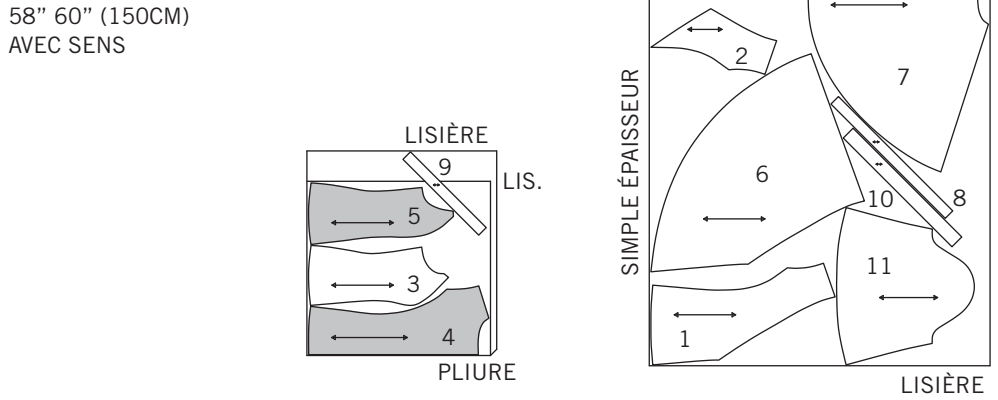
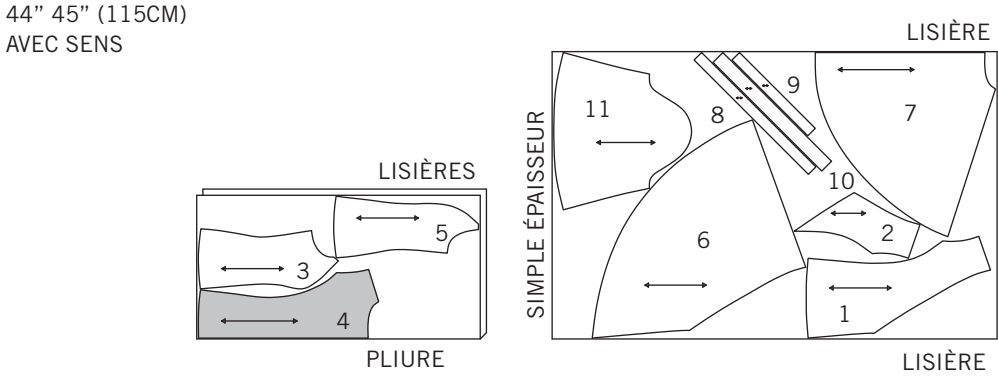
COUPE EN DEGRADE - Recoupez les valeurs de couture en dégradé.

- Recoupez les coutures fermées.
- Biaisiez les coins
- Crantez les angles
- Crantez les courbes
- SOUS-PIQUEZ** - Repassez la parementure en dehors du vêtement; repassez la couture vers la parementure. Avec la parementure vers vous, sous-piquez tout près de la couture à travers la parementure et les valeurs de

Plans de Coupe

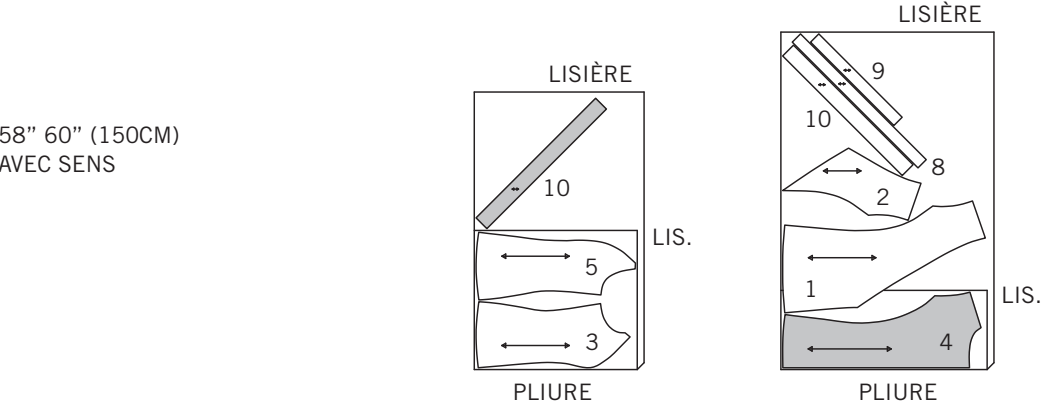
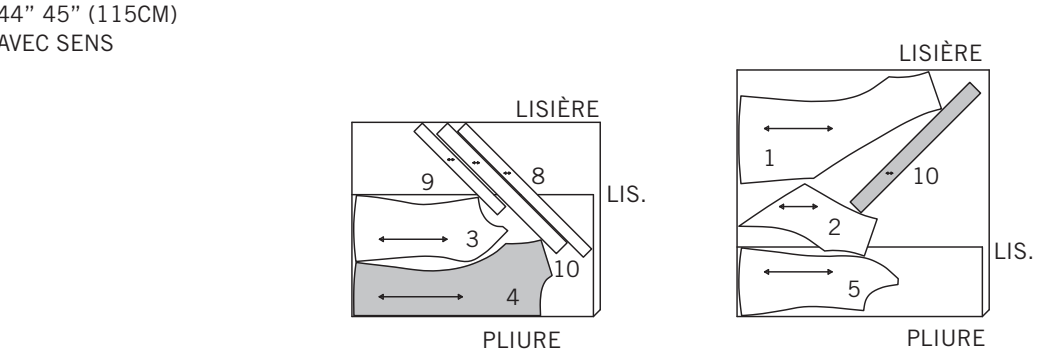
A

UTILISEZ LES PIÈCES 1 2 3 4 5 6 7 8 9 10 11



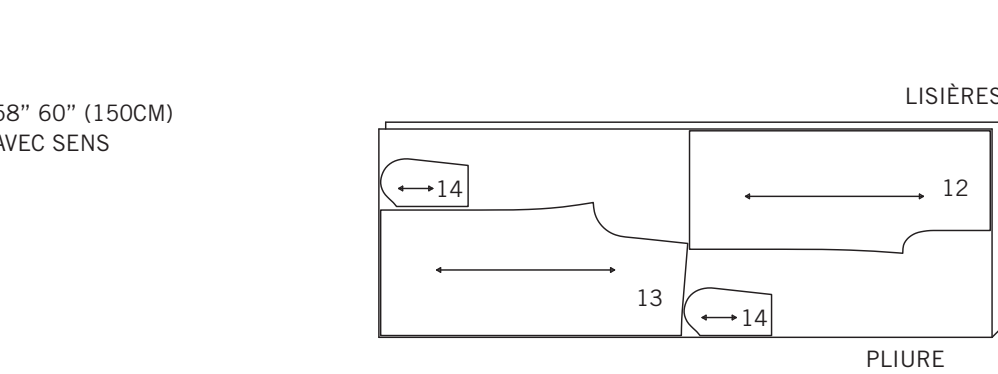
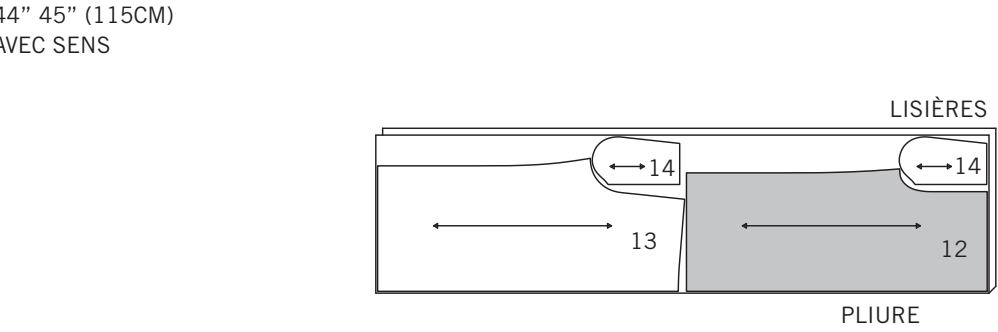
B

UTILISEZ LES PIÈCES 1 2 3 4 5 8 9 10

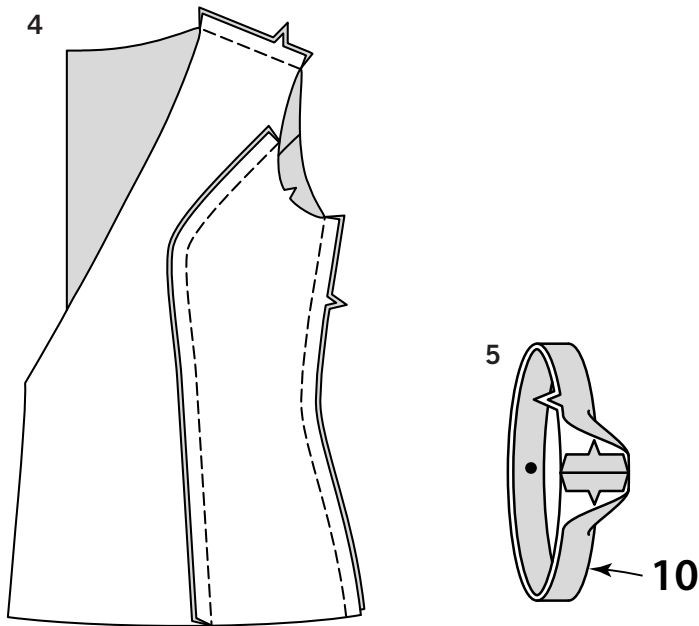
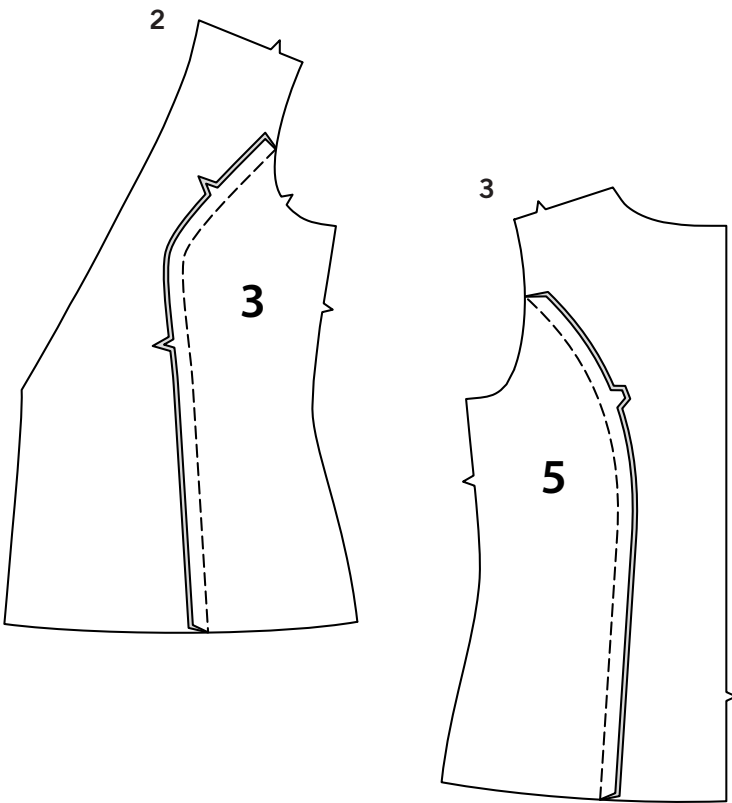
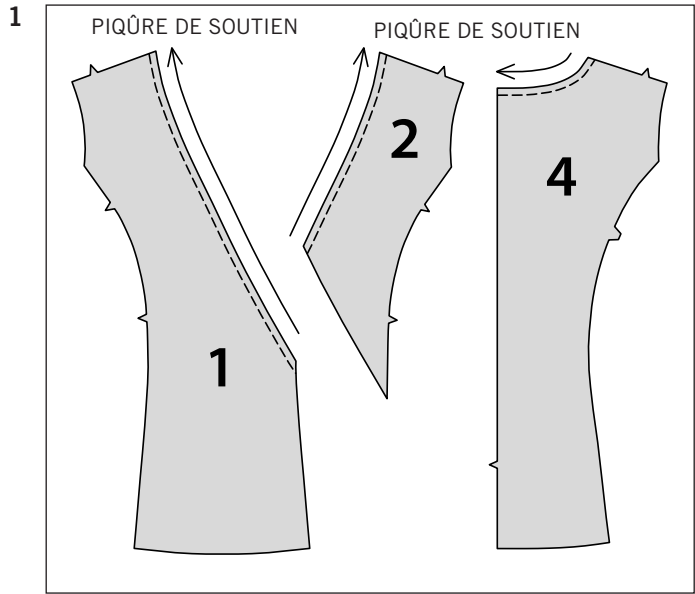
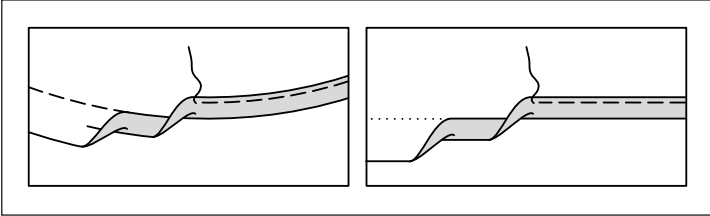


C- SE PORTE À 1" (2.5CM) AU-DESSOUS DE LA TAILLE

UTILISEZ LES PIÈCES 12 13 14
LA PIÈCE 15 EST COUPÉE DANS L'ÉLASTIQUE



OURLET ETROIT



GLOSSAIRE DE COUTURE

Les termes de couture imprimés en *ITALIQUE* sont expliqués ci-dessous :

OURLET ETROIT – Pour les bords arrondis, piquez le long de la valeur de couture de l'ourlet, là où il est indiqué.

Rentrez au fer la valeur de couture de l'ourlet comme il est indiqué sur le patron. Pour former un ourlet étroit, repliez le bord non fini jusqu'à ce qu'il rejoigne le pli. Pressez. Piquez l'ourlet en place.

LES PIÈCES DE PATRON SONT INDIQUÉES PAR NUMÉROS QUAND ELLES SONT UTILISÉES POUR LA PREMIÈRE FOIS.

PIQUEZ LES COUTURES ENDROIT CONTRE ENDROIT SAUF INDICATION CONTRAIRE.

HAUT A, B

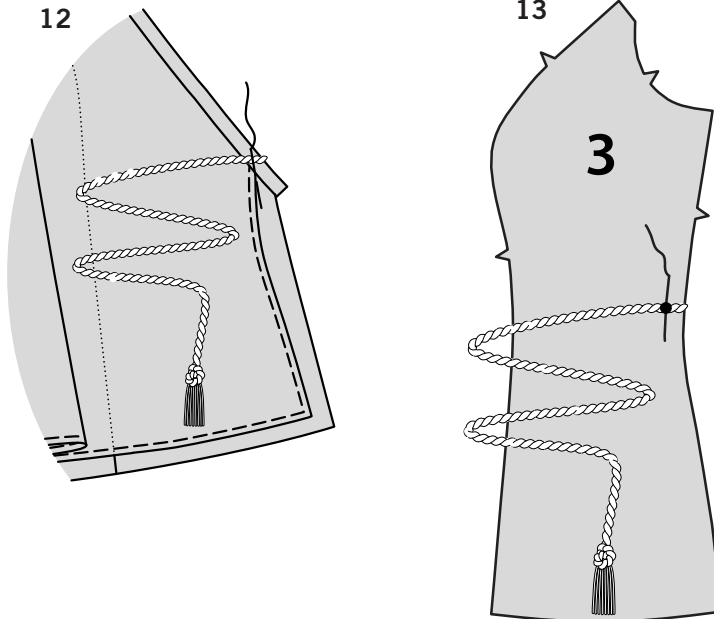
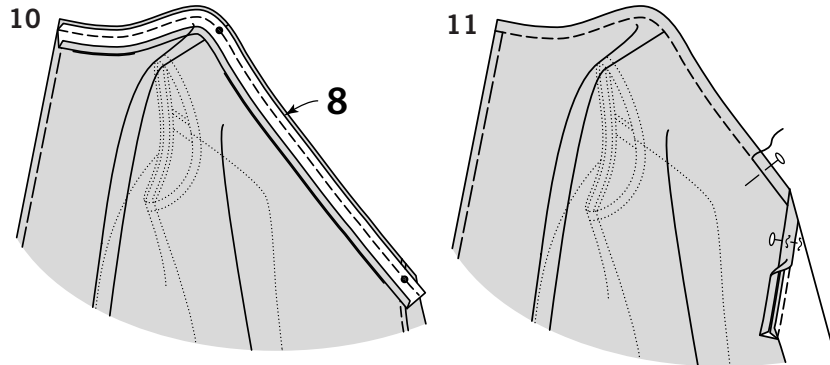
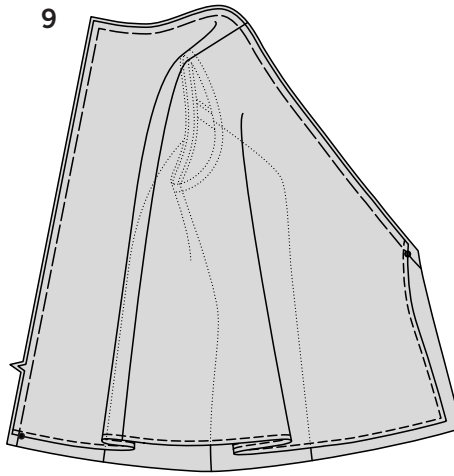
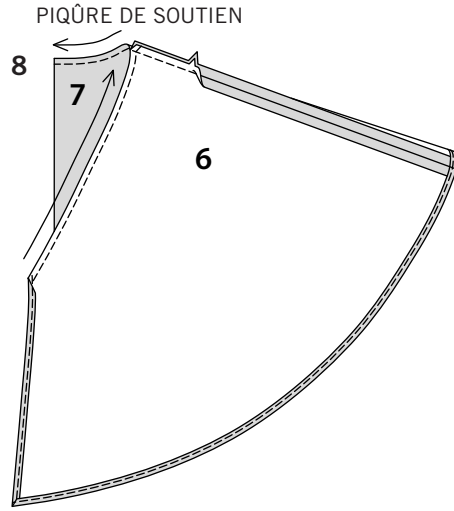
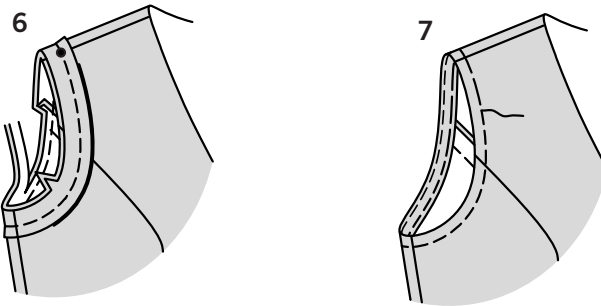
1. Faites une **PIQÛRE DE SOUTIEN** sur le bord de l'encolure des pièces du devant (1), du devant gauche (2), et du dos (4) à un peu moins de 1 cm du bord non fini.

2. ENDROIT CONTRE ENDROIT et ayant les bords non finis au même niveau, épinglez le devant sur le côté devant (3), en faisant coïncider les encoches. Piquez. Crantez les courbes si nécessaire. Pressez la couture vers le devant.

3. ENDROIT CONTRE ENDROIT et ayant les bords non finis au même niveau, épinglez les pièces du dos sur les pièces du côté dos (5), en faisant coïncider les encoches. Piquez. Crantez les courbes si nécessaire. Pressez la couture vers le dos.

4. Epinglez le devant et le dos (DROIT) sur les coutures d'épaule et latérales. Piquez.

5. ENDROIT CONTRE ENDROIT, piquez les extrémités de la parementure d'emmanchure (10). Pliez la parementure en deux dans le sens de la longueur, ENVERS CONTRE ENVERS, en faisant coïncider les petits pois et les encoches; pressez.



6. Sur l'ENDROIT, épinglez la parementure sur le bord de l'emmanchure, en plaçant le petit pois sur la couture d'épaule, en faisant coïncider les encoches et les coutures restantes. Piquez. **COUPEZ LES VALEURS DE COUTURE EN DEGRADE.**

7. **SOUS-PIQUEZ** la parementure. Retournez-la vers l'INTERIEUR; pressez. Bâissez près du bord intérieur de la parementure. Sur l'ENDROIT, surpiquez en suivant le point de bâti.

PIECE SUPERPOSEE A

8. Faites une **PIQÛRE DE SOUTIEN** sur le bord de l'encolure de la pièce superposée devant (6) et de la pièce superposée dos (7) à un peu moins de 1 cm du bord non fini. ENDROIT CONTRE ENDROIT et ayant les bords non finis au même niveau, épinglez la pièce superposée devant et la pièce superposée dos sur la couture d'épaule. Piquez. Piquez le long de la valeur de couture de l'ourlet sur le bord inférieur de la pièce superposée. Faites un **OURLET ETROIT** sur le bord du devant et inférieur de la pièce superposée, en repliant l'ampleur aux coins.

9. Epinglez l'ENVERS de la pièce superposée sur l'ENDROIT du devant et du dos (DROIT) au bord de l'encolure dos, en faisant coïncider les milieux, les petits pois, et les coutures d'épaule. Bâissez à un peu moins de 1 cm des bords de l'encolure et du dos.

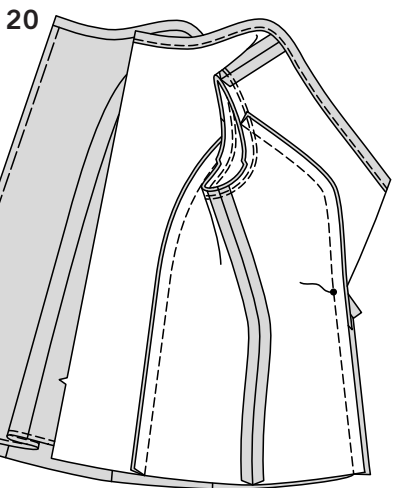
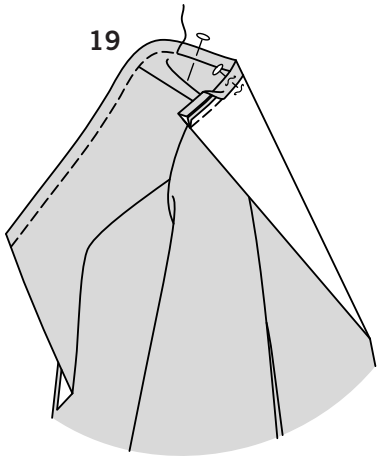
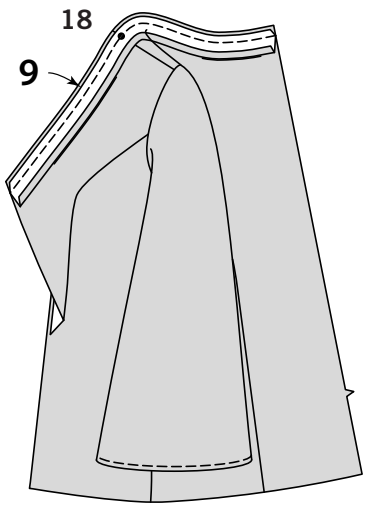
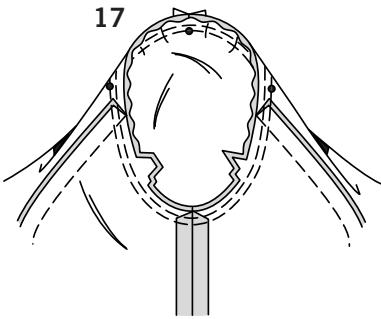
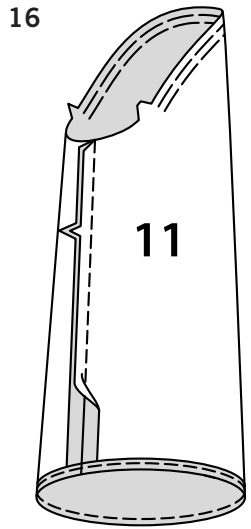
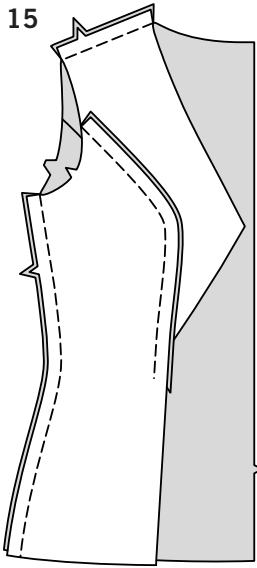
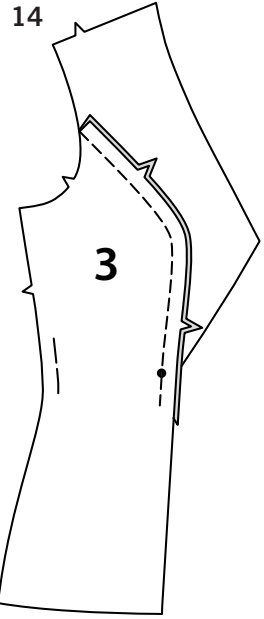
CONTINUEZ COMME SUIVANT POUR LES DEUX MODELES

10. Rentrez au fer 1 cm sur le long bord sans marque de la bordure de l'encolure droite (8). ENDROIT CONTRE ENDROIT et ayant les bords non finis au même niveau, épinglez la bordure sur le bord de l'encolure, en faisant coïncider les milieux et les petits pois, en plaçant le petit pois intérieur sur la couture d'épaule, en étirant la bordure pour ajuster. Piquez en couture de 1 cm. **COUPEZ LES VALEURS DE COUTURE EN DEGRADE.**

11. Pressez la bordure vers l'extérieur, en pressant la couture vers la bordure. Sur l'ENVERS, épinglez le bord pressé de la bordure par-dessus la couture, en plaçant les épingles sur l'ENDROIT. Sur l'ENDROIT, piquez dans le sillon de la couture, en vous assurant de prendre le bord pressé de la bordure sur l'ENVERS.

12. **POUR LE MODELE A** – Coupez deux morceaux de cordon de 76 cm. Nouez à 3.8 cm d'une extrémité de chaque cordon, et effilochez pour former la frange. Sur l'ENDROIT, bâissez l'extrémité non effilochée d'un cordon sur la bordure du devant, à la valeur de couture du côté devant, ayant les bords non finis au même niveau.

13. Sur l'ENDROIT, bâissez l'extrémité non effilochée du cordon restant sur la valeur de couture latérale du côté devant restant au petit pois.



14. POUR LES DEUX MODELES – ENDROIT CONTRE ENDROIT et ayant les bords non finis au même niveau, épinglez le devant gauche sur le côté devant restant, en faisant coïncider les petits pois et les encoches. Piquez. Pressez la couture vers le milieu.

15. Epinglez le devant gauche et le dos (GAUCHE) sur les coutures d'épaule et latérales. Piquez.

POUR LE MODELE B – Epinglez et piquez la parementure d'emmanchure (10) sur le bord de l'emmanchure **GAUCHE** comme décrit pour le côté **DROIT**. Reportez-vous aux étapes 5 à 7.

MANCHE A

16. Pour soutenir le haut de la manche (11) entre les encoches, piquez le long de la ligne de couture et à 6 mm à l'INTERIEUR de la ligne de couture à grands points. Piquez la couture de dessous de bas. Relevez au fer la valeur de couture de l'ourlet sur le bord inférieur de la manche. Faites un **OURLET ETROIT**.

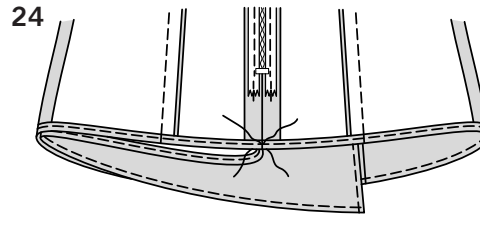
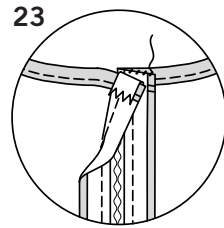
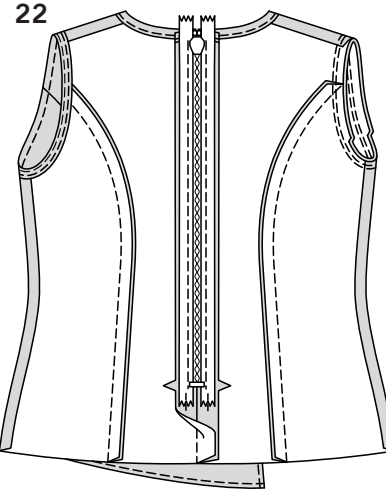
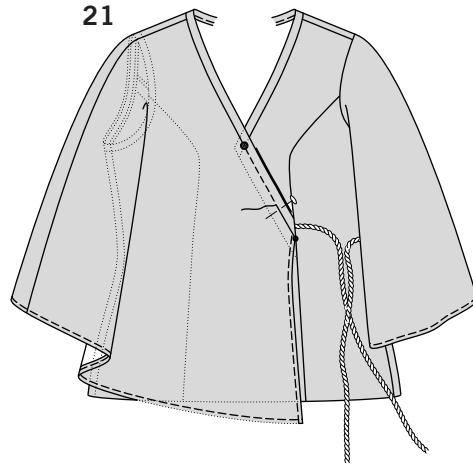
17. Retournez la manche à l'ENDROIT. Tenez le vêtement à l'ENVERS avec l'emmanchure vers vous. ENDROIT CONTRE ENDROIT, épinglez la manche sur le bord de l'emmanchure avec le petit pois sur la couture d'épaule, en faisant coïncider les coutures de dessous de bras, les encoches et les petits pois restants. Tirez sur le faufil pour ajuster. Pour distribuer l'ampleur également, glissez le tissu le long des fils canette jusqu'à ce qu'il n'y ait ni fronces ni plis sur la ligne de couture. Bâissez. Piquez, puis piquez à 3 mm de la première piqûre. Egalisez la couture au-dessous des encoches près de la piqûre. Ne pressez que la valeur de couture, en rétrécissant l'ampleur. Pressez la couture vers la manche.

CONTINUEZ COMME SUIT POUR LES DEUX MODELES

18. Rentrez au fer 1 cm sur le long bord sans marque de la bordure d'encolure gauche (9). ENDROIT CONTRE ENDROIT et ayant les bords non finis au même niveau, épinglez la bordure sur le bord de l'encolure, en faisant coïncider les milieux, en plaçant le petit pois intérieur sur la couture d'épaule, en étirant la bordure pour ajuster. Piquez en couture de 1 cm. **COUPEZ LES VALEURS DE COUTURE EN DEGRADE.**

19. Pressez la bordure vers l'extérieur, en pressant la couture vers la bordure. Sur l'ENVERS, épinglez le bord pressé de la bordure par-dessus la couture, en plaçant les épingles sur l'ENDROIT. Sur l'ENDROIT, piquez dans le sillon de la couture, en vous assurant de prendre le bord pressé de la bordure sur l'ENVERS.

20. ENDROIT CONTRE ENDROIT et ayant les bords non finis au même niveau, épinglez le côté devant (GAUCHE) et le devant sur la couture du côté devant GAUCHE, en faisant coïncider les petits pois, en faisant attention de ne pas prendre le bord ourlé de la pièce superposée. Piquez du bord inférieur au petit pois, en piquant au point arrière au pois pour renforcer la couture. Pressez la couture vers le milieu.



21. Sur l'ENDROIT, superposez la bordure de l'encolure droite à la valeur de couture du devant gauche, en faisant coïncider les grands pois et la ligne de couture de la bordure devant avec la ligne de piqûre du devant gauche. Epinglez, en plaçant les épingles sur l'ENDROIT. Piquez dans le sillon de la bordure d'encolure droite (par-dessus la piqûre précédente) jusqu'au petit pois, en vous assurant de prendre la valeur de couture du devant gauche sur l'ENVERS.

Faites un nœud avec les cordons sur le devant, comme illustré sur la pochette.

22. Posez la fermeture à glissière invisible sur l'ouverture du dos du vêtement, en plaçant l'arrêt supérieur sur le bord fini de l'encolure, en suivant la notice d'utilisation. Avant de bâtir l'extrémité libre de la fermeture sur la valeur de couture, si nécessaire, ajustez la longueur de la fermeture.

23. Retournez le bord supérieur du ruban de la fermeture par-dessus la valeur de couture. Bâissez-le à la main sur le bord de l'encolure dos.

24. Faites un **OURLET ETROIT** sur le bord inférieur du vêtement, en arrêtant la piqûre au bord de la pièce superposée pour le modèle A.

PANTALON C

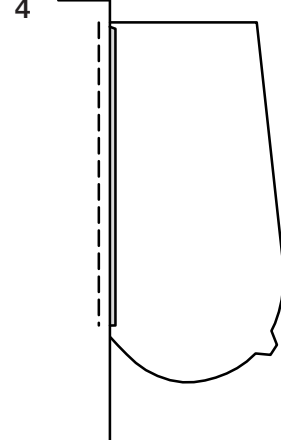
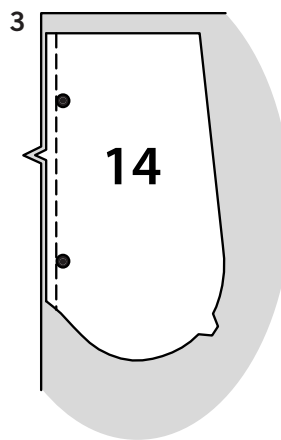
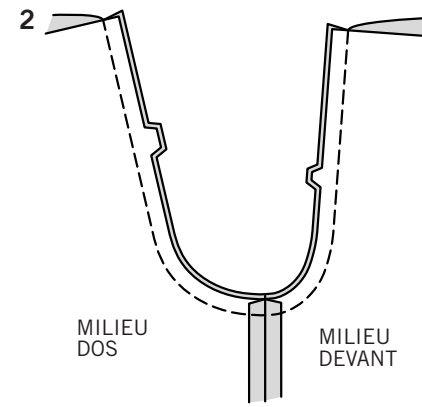
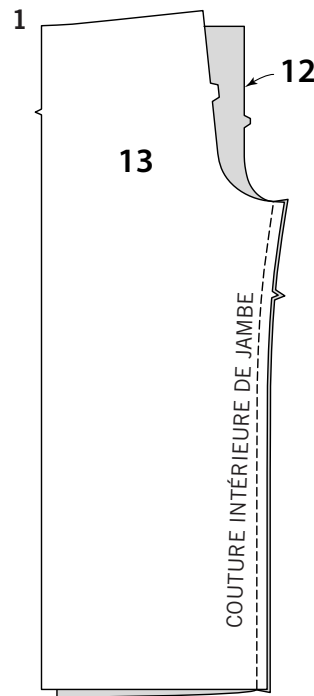
NOTE : Le pantalon est conçu pour le porter à 2.5 cm au-dessous de la taille.

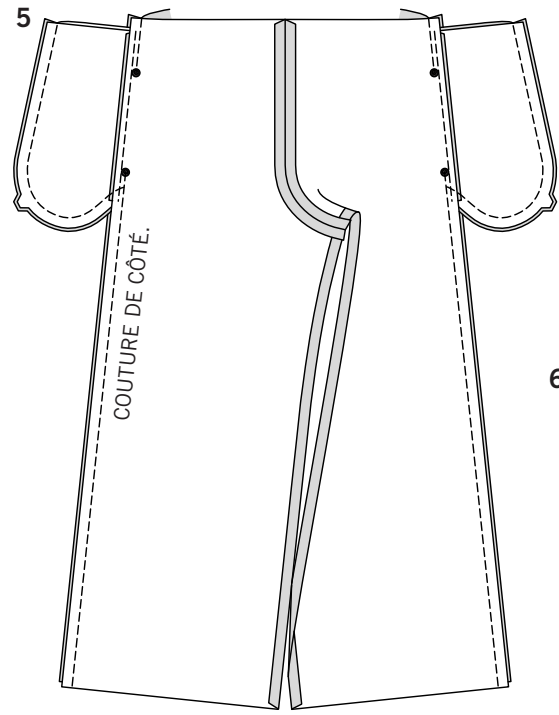
1. Piquez le devant (12) et le dos (13) sur les coutures intérieures de la jambe.

2. Endroit contre endroit, épinglez la couture du milieu, en faisant coïncider les coutures intérieures de jambe et les encoches. Piquez. Pour renforcer la couture, piquez de nouveau par-dessus la première piqûre.

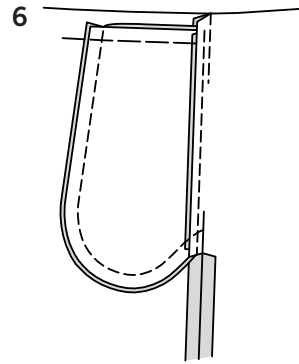
3. Posez les poches sur les bords latéraux du devant et dos comme suit : ENDROIT CONTRE ENDROIT, épinglez la poche (14) sur le devant (et dos), en faisant coïncider les grands pois, ayant les bords non finis au même niveau. Piquez en couture de 1 cm.

4. Pressez la couture vers la poche, en pressant la poche vers l'extérieur.

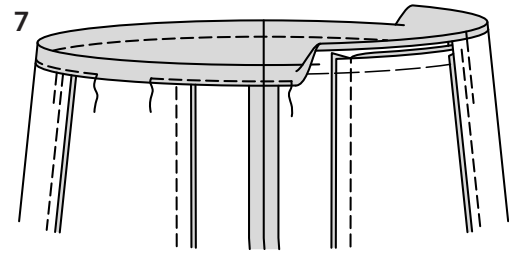




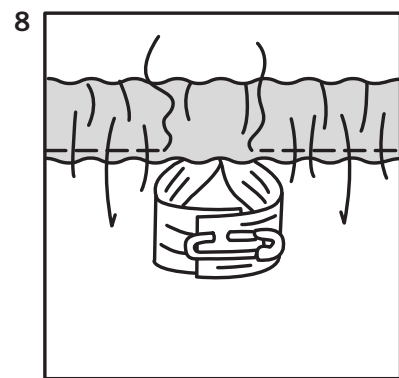
5. Epinglez le devant et le dos sur les coutures latérales, en faisant coïncider les grands pois. Piquez les coutures latérales, en laissant une ouverture entre les grands pois. Piquez les bords de la poche ensemble de la couture latérale au bord supérieur.



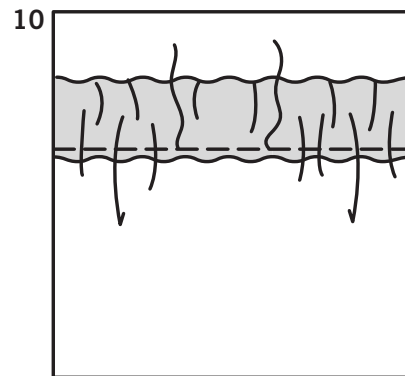
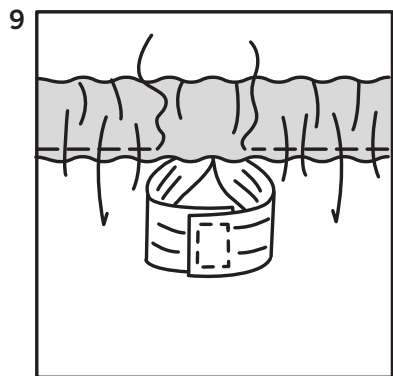
6. Crantez la valeur de couture du dos du vêtement au-dessous de la poche. Ouvrez la couture au fer au-dessous du cran. Pressez la poche vers le devant. Bâissez le bord supérieur de la poche sur le devant.



7. **CONSEIL** – Pour empêcher que l'élastique soit coincé sur les valeurs de couture au moment de l'introduire dans la coulisse, utilisez le point de bâti à la machine ou du voile thermocollant pour les fixer sur la coulisse. Assurez-vous d'enlever le bâti une fois la coulisse finie. Pressez vers l'INTERIEUR 2.8 cm sur le bord supérieur, en formant la coulisse. Rentrez au fer 6 mm sur le bord non fini. Piquez près du bord inférieur de la coulisse, en laissant une ouverture pour introduire l'élastique.

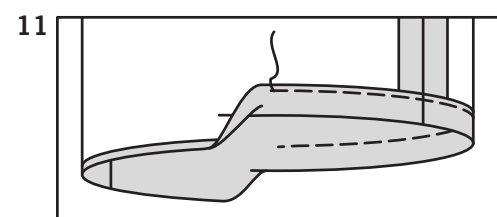


8. Coupez un morceau d'élastique de la longueur du guide de l'élastique (15). Introduisez l'élastique dans la coulisse. Superposez les extrémités et fixez-les avec une épingle de sûreté.



9. Essayez le vêtement et ajustez. Piquez solidement les extrémités de l'élastique ensemble.

10. Piquez en fermant l'ouverture. Distribuez l'ampleur également. Enlevez le bâti.
CONSEIL – Pour vous assurer que l'élastique ne soit pas tordu au moment de porter le vêtement, piquez à travers toutes les épaisseurs de la coulisse dans le sillon de chaque couture.



11. Marquez la longueur. Relevez l'ourlet au fer le long de la marque. Marquez la profondeur de l'ourlet; coupez uniformément. Rentrez au fer 6 mm sur le bord non fini. Piquez l'ourlet près du bord pressé.