

NEWLOOK® N6617

www.simplicity.com info@simplicity.com 1-888-588-2700

Merci d'avoir acheté ce patron de Simplicity. Nous avons déployé tous nos efforts pour vous offrir un produit de haute qualité.

JEUNE FEMME: PATRON SEPT TAILLES

Tailles	10	12	14	16	18	20	22	
Tailles Françaises	38	40	42	44	46	48	50	
Poitrine	83	87	92	97	102	107	112	cm
Taille	64	67	71	76	81	89	94	"
Hanches	88	92	97	102	107	112	117	"
Dos (encolure à Taille)	40.5	41.5	42	42.5	43	44	44	"

A,B,C Entoilage- 0.60m de 51cm à 64cm, léger, thermocollant tel que Pellon®

A								
115cm**	2.10	2.10	2.10	2.20	2.40	2.50	2.50	m
150cm**	1.60	1.60	1.60	1.60	1.60	1.60	1.60	"
Doubleure								
115cm*	1.60	1.60	1.80	2.00	2.10	2.20	2.20	m

B,C								
115cm**	3.60	3.60	3.70	3.70	3.70	3.70	3.70	m
150cm**	2.30	2.30	2.40	2.40	2.40	2.40	2.40	"
Doubleure								
115cm*	1.30	1.30	1.40	1.70	1.70	1.80	1.80	m

MESURES DES VÊTEMENTS

A,B,C Poitrine	90	94	99	104	110	115	120	cm
Longueur finie du dos depuis la base du cou:								
A	107	107	108	109	110	110	111	cm
B,C	127	127	128	129	130	135	140	"

TISSUS SUGGÉRÉS

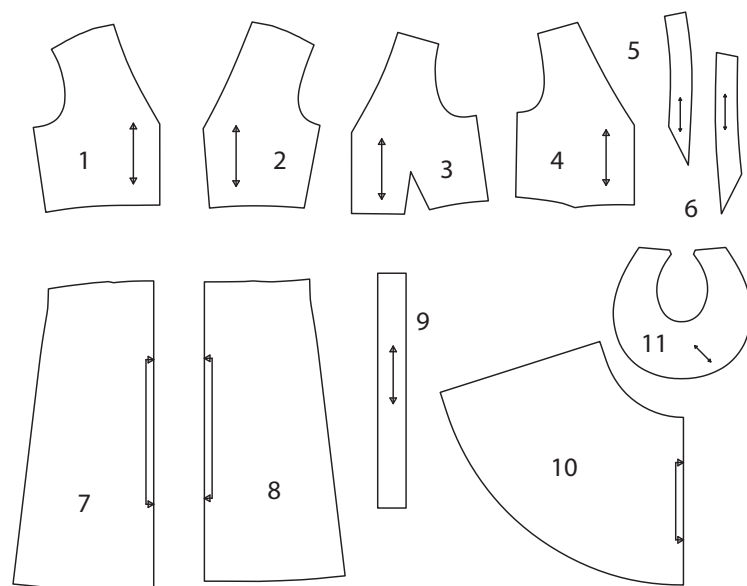
Charmeuse, Linon de Coton, Crêpe, Crêpe de Chine, Crêpe Georgette Double, Tissus Soyeux, Voile. **B,C** ne conviennent pas pour motifs unidirectionnels. Prévoyez davantage de tissu pour raccorder les écossois ou rayures.

MERCERIE

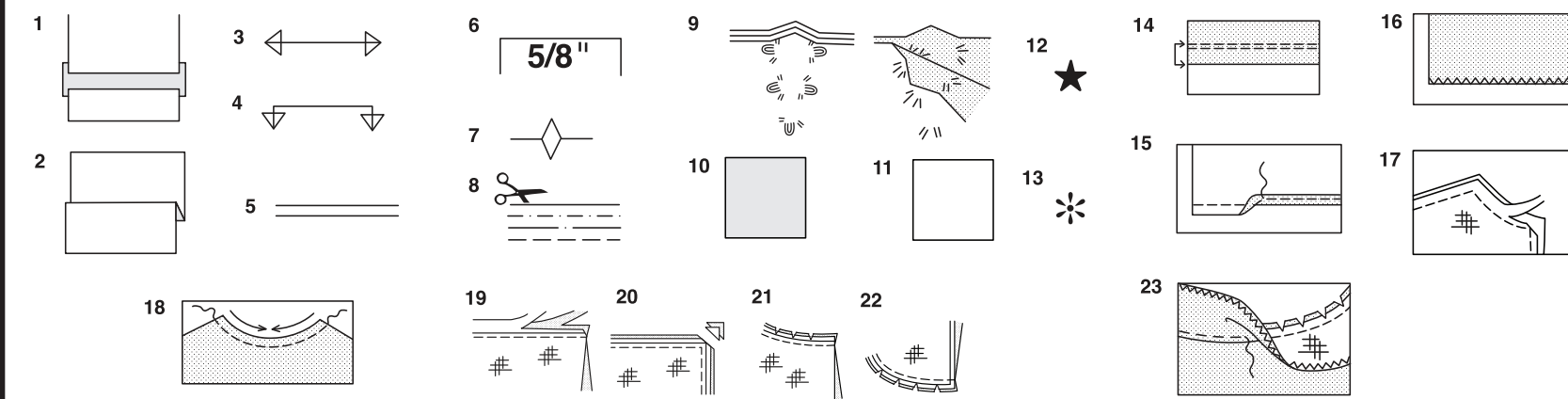
Fil, une glissière invisible de 35cm.

*sans sens **avec sens ***avec ou sans sens

11 PIÈCES DE PATRON



- 1-CORSAGE DEVANT -A,B,C
- 2-CORSAGE DOS -A,B,C
- 3-DOUBLURE DE CORSAGE DEVANT -A,B,C
- 4-DOUBLURE DE CORSAGE DOS -A,B,C
- 5-ENTOILAGE DEVANT -A,B,C
- 6-ENTOILAGE DOS -A,B,C
- 7-JUPE DEVANT -A,B,C
- 8-JUPE DOS -A,B,C
- 9-NOEUD-A,B
- 10-VOLANT DEVANT ET DOS -B,C
- 11-VOLANT D'EMMANCHURE -C



Comment Utiliser Votre Patron Multi-Tailles

D'abord Préparez Votre Patron

Choisissez les pièces de patron selon le modèle que vous voulez faire.

Ce patron est fait aux mesures du corps avec aisance prévue pour le confort et l'élégance. Si vos mesures diffèrent de celles indiquées sur l'enveloppe du patron, ajustez les pièces avant de les placer sur le tissu.

Vérifiez la mesure depuis la base du cou jusqu'à la taille et la longueur de la robe, au besoin modifiez la pièce. Les lignes pour rallonger et raccourcir sont indiquées.

- POUR RALLONGER:** Coupez la pièce entre les lignes tracées et placez le papier au-dessous. Disposez la pièce et épinglez-la sur le patron.
- POUR RACCOURCIR:** Pliez le long des lignes tracées pour former un pli mesurant la moitié de la longueur à raccourcir, ex: 1.3cm de large pour raccourcir de 2.5cm

Marques Du Patron

- DROIT FIL:** placez-le à une distance régulière de la lisière ou d'un droit fil.
- PLIURE:** placez-la sur la pliure du tissu.
- LIGNES POUR RALLONGER OU RACCOURCIR**
- VALEUR DE COUTURE:** de 5/8" (1.5cm) sauf indication contraire.
- CRANS:** superposez les crans.
- LIGNES DE COUPE:** les patrons multi-tailles ont différentes lignes de coupe pour différentes tailles.
- POINTS DE TAILLEUR:** Avec du fil double, faites deux points lâches de façon à former une bride traversant le tissu et le patron en laissant dépasser de longs bouts. Coupez la bride pour ôter le patron. Coupez le fil entre les épaisseurs de tissu. Laissez les bouts de fil.

Plans de Coupe

Instructions Pour La Coupe

POUR LE TISSU PLIE OU EN DOUBLE EPAISSEUR - Placez le tissu endroit contre endroit et épinglez le patron sur l'envers du tissu.

POUR EPAISSEUR UNIQUE - Epinglez le patron sur l'endroit du tissu.

N.B. - Les pièces de patron doivent être disposées plus près les unes des autres pour les petites tailles. Faites des entailles dans la ligne de coupe.

AVANT d'ôter le patron du tissu, reportez toutes les marques en faisant des points de tailleur ou en utilisant du papier-calque de couturière.

- CODE: patron côté imprimé sur le dessus
- CODE: patron côté imprimé sur le dessous
- CODE: Coupez toutes les pièces sauf celles qui dépassent au-delà du tissu, puis ouvrez le tissu et sur l'ENDROIT du tissu, coupez dans les positions indiquées
- CODE: Pour les plans de coupe avec ou sans sens assurez-vous que le tissu est placé avec le sens ou les motifs dans la même direction.

Avant d'épingler la pièce de patron sur le tissu, repassez-la à sec avec un fer chaud pour ôter les plis

Instructions De Couture

Code	Endroit	Envers	Entoilage	Doubleure
------	---------	--------	-----------	-----------

Cousez le vêtement en suivant les **Instructions de Couture**.

EPINGLEZ ou bâtissez les coutures en superposant les crans.

PIQUEZ en coutures de 5/8" (1.5cm) sauf indication contraire

OUVREZ LES COUTURES AU FER, sauf indication contraire, en crantant au besoin de façon que les coutures soient bien plates.

14. POUR SOUTENIR ou FRONCER- Relâchez légèrement la tension de l'aiguille. L'ENDROIT vers vous, piquez à longs points à 5/8" (1.5cm) du bord coupé. Repiquez à 1/4" (6mm) dans la valeur de couture.

FINITON DU BORD - Finissez les bords non finis des coutures, ourlets et parement ures en utilisant l'une des méthodes suivantes:

15. Piquez à 1/4" (6mm) du bord, rentrez le long de la piqûre et piquez.

16. Piquez les bords non finis à point zig-zag ou overlock.

17. ENTOILAGE - Epinglez l'entoilage sur l'ENVERS du tissu. Biaisiez les coins qui seront pris dans les coutures. Faites un bâti-machine à 1/2" (1.3cm) du bord coupé (paraissant seulement sur la première illustration). Recoupez l'entoilage tout près du bâti. Pour l'entoilage THERMOCOLLANT, suivez les indications du fabricant.

18. PIQURE DE SOUTIEN - Piquez à 1/2" (1.3cm) du bord coupé dans la direction des flèches (paraissant sur le premier croquis seulement).

COUPE EN DEGRADE - Recoupez les valeurs de couture en dégradé.

19. Recoupez les coutures fermées.

20. Biaisiez les coins

21. Crantez les angles

22. Crantez les courbes

23. SOUS-PIQUEZ - Repassez la parementure en dehors du vêtement; repassez la couture vers la parementure. Avec la parementure vers vous, sous-piquez tout près de la couture à travers la parementure et les valeurs de

Plans de Coupe

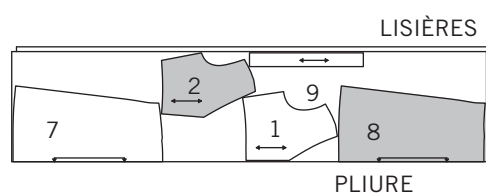
A,B,C ENTOILAGE

UTILISEZ LES PIÈCES 5 6
20" À 25" (51CM À 64CM) THERMOCOLLANT

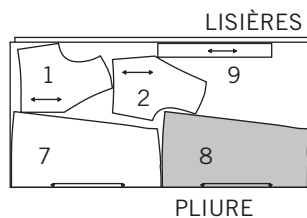


A

UTILISEZ LES PIÈCES 1 2 7 8 9
44" 45" (115CM)
AVEC SENS

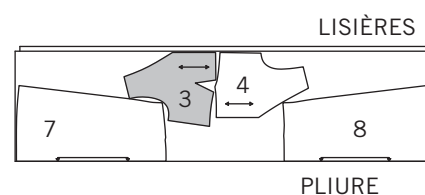


58" 60" (150CM)
AVEC SENS



DOUBLURE

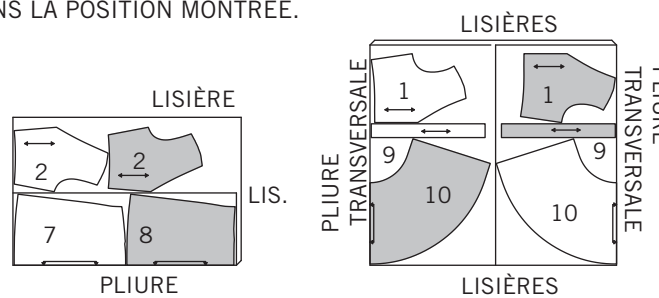
UTILISEZ LES PIÈCES 3 4 7 8
44" 45" (115CM)
SANS SENS



B

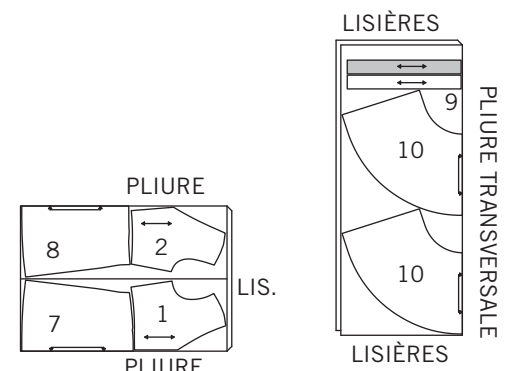
UTILISEZ LES PIÈCES 1 2 7 8 9 10
44" 45" (115CM)
AVEC SENS

APRES COUPER LA PIECE 10, DEPLIEZ LE TISSU RESTANT ET COUPEZ DEUX DES PIÈCES 1, 9 DANS LA POSITION MONTRÉE.



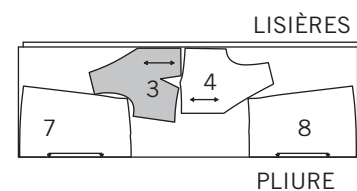
58" 60" (150CM)
AVEC SENS

APRES COUPER LA PIECE 10, DEPLIEZ LE TISSU RESTANT ET COUPEZ DEUX DES PIÈCES 1, 9 DANS LA POSITION MONTRÉE.



B,C DOUBLURE

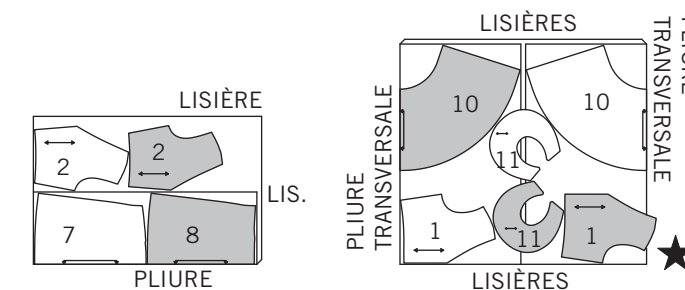
UTILISEZ LES PIÈCES 3 4 7 8
44" 45" (115CM)
SANS SENS



C

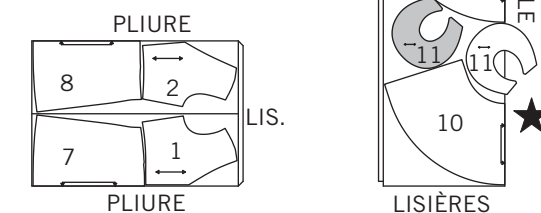
UTILISEZ LES PIÈCES 1 2 7 8 10 11
44" 45" (115CM)
AVEC SENS

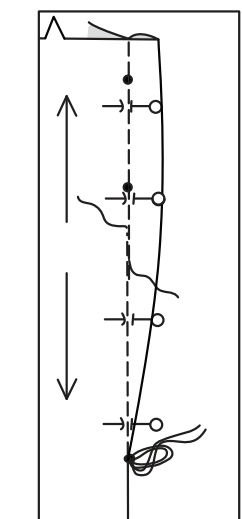
APRES COUPER LA PIECE 10, DEPLIEZ LE TISSU RESTANT ET COUPEZ DEUX DES PIÈCES 1, 11 DANS LA POSITION MONTRÉE.



58" 60" (150CM)
AVEC SENS

APRES COUPER LA PIECE 10, DEPLIEZ LE TISSU RESTANT ET COUPEZ DEUX DES PIÈCES 1, 11 DANS LA POSITION MONTRÉE.





PINCES DE TAILLE-

GLOSSAIRE DE COUTURE

Les termes de couture imprimés en *ITALIQUE* sont expliqués ci-dessous :

PINCES DE TAILLE- Pour former les pinces, ENDROIT CONTRE ENDROIT, pliez le tissu le long du milieu de la pince, en amenant les lignes pointillées, et les petits cercles l'un sur l'autre. Piquez la pince du pois du milieu au bord supérieur. Puis, en superposant plusieurs points, piquez du milieu à l'autre pointe. Si nécessaire, crantez soigneusement les pinces à leur pointe la plus large de sorte qu'elle reste à plat.

Pressez la pince à plat le long de la piqûre pour "intégrer" les points, puis pressez la pince vers le milieu.

CONSEIL- Pour empêcher la formation d'une "bulle" à la pointe, faites les derniers points juste sur la pliure et laissez les bouts du fil assez longs pour les nouer. NE piquez PAS au point arrière à la pointe.

LES PIÈCES DE PATRON SERONT IDENTIFIÉES PAR DES NUMÉROS LA PREMIÈRE FOIS QU'ELLES SONT UTILISÉES.

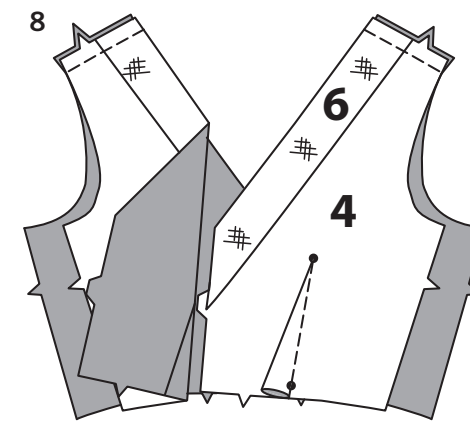
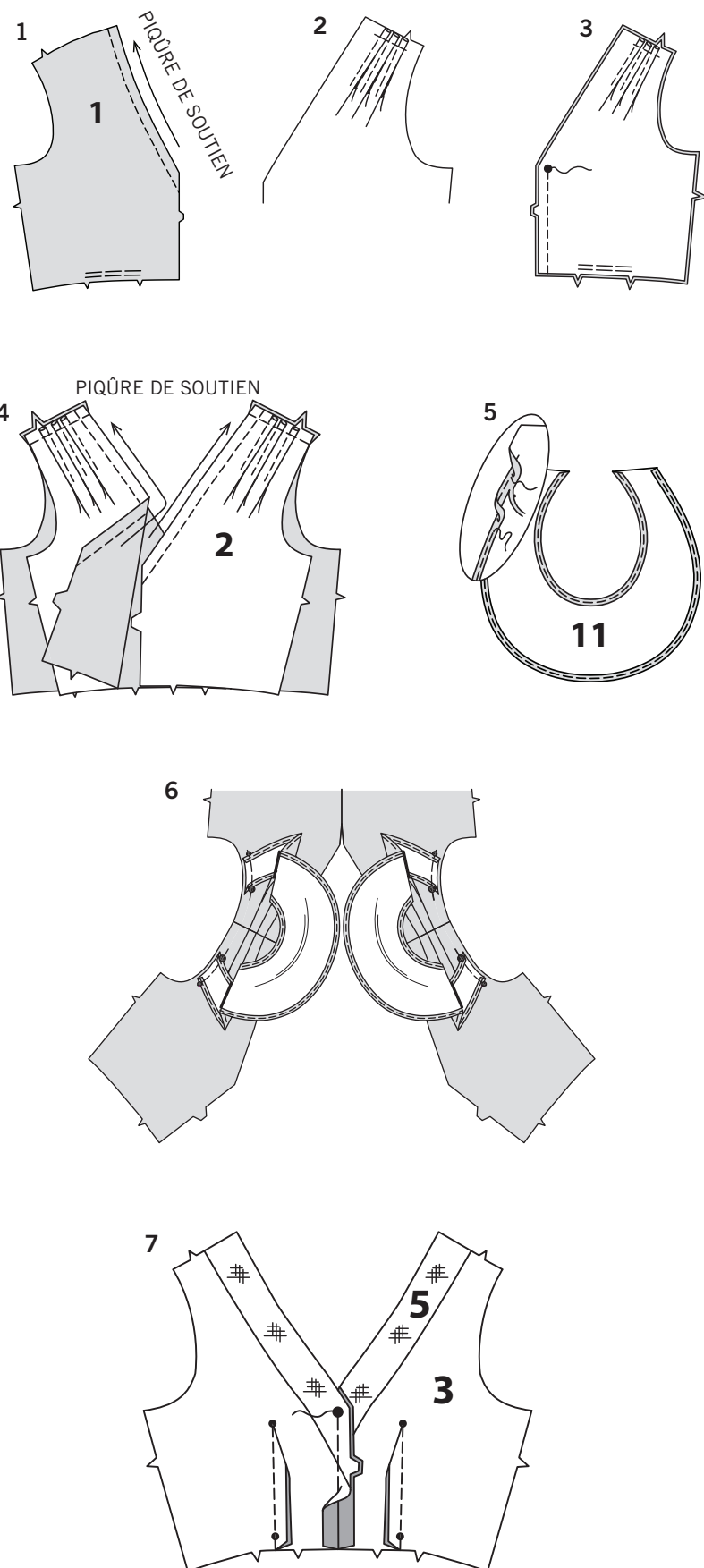
PIQUEZ LES COUTURES AYANT ENDROIT CONTRE ENDROIT, SAUF INDIQUÉ DIFFÉREMMENT.

ROBE A, B, C

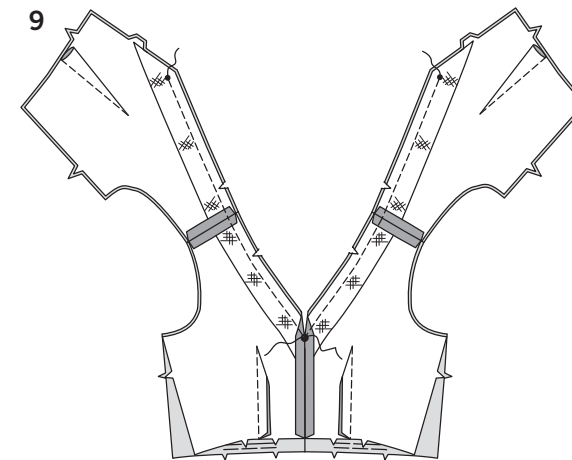
1. Faites une **PIQÛRE DE SOUTIEN** sur le bord de l'encolure des pièces du corsage devant (1). **FRONCEZ** le bord inférieur entre les encoches.
2. Pour former les plis sur le corsage devant, sur l'ENVERS, amenez les lignes pointillées l'une sur l'autre. Piquez le long de ces lignes. Pressez les plis à l'opposé du milieu.
3. Épinglez la couture au niveau du milieu devant des pièces du corsage devant, en faisant coïncider les grands pois. Piquez la couture au-dessous du grand pois, en piquant au point arrière au grand pois pour renforcer la couture.
4. Faites une **PIQÛRE DE SOUTIEN** sur le bord de l'encolure des pièces du corsage dos (2). Faites les plis comme décrit pour le corsage devant. Piquez les pièces du corsage dos et le corsage devant sur les coutures d'épaule.
5. **VOLANT D'EMMANCHURE C-** Ourlez les bords non finis arrondis intérieur et extérieur des pièces du volant d'emmanchure (11), comme suit: Rentrez au fer 6 mm sur les bords non finis arrondis. Piquez près du bord pressé. Egalisez près de la piqûre. Rentrez au fer 3 mm et piquez en place.
6. Sur l'ENDROIT, bâtissez le volant d'emmanchure sur les bords de l'emmanchure du devant et dos du corsage, en faisant coïncider les petits pois et les grands pois.

CONTINUEZ COMME SUIT POUR TOUS LES MODELES

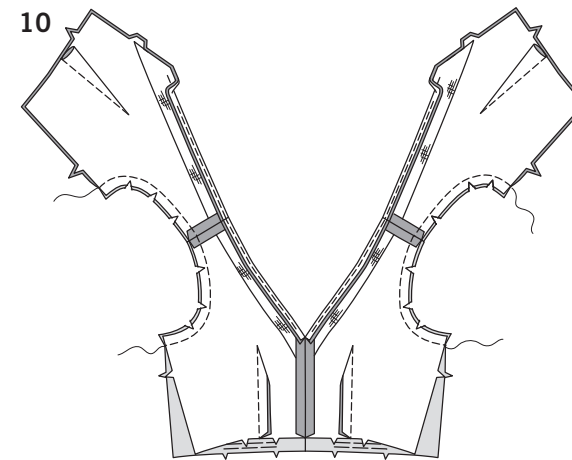
7. Posez l'**ENTOILAGE** devant (5) sur les pièces de la doublure de corsage devant (3), en faisant coïncider les grands pois. Pour faire les coutures de pince, ENDROIT CONTRE ENDROIT, amenez les lignes pointillées l'une sur l'autre, en faisant coïncider les petits pois. Piquez le long de la ligne pointillée entre le bord non fini et la pointe. Pressez la couture de pince vers le milieu. Épinglez la couture au niveau du milieu devant des pièces de la doublure de corsage devant, en faisant coïncider les grands pois. Piquez la couture au-dessous du grand pois, en piquant au point arrière au grand pois pour renforcer la couture.



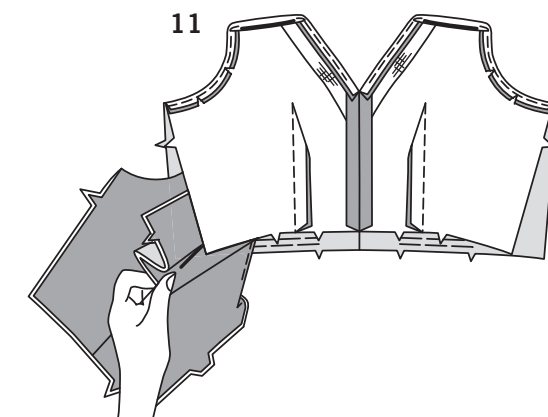
8. Posez l'**ENTOILAGE** dos (6) sur les pièces de la doublure de corsage dos (4). Pour former les pinces, ENDROIT CONTRE ENDROIT, amenez les lignes pointillées l'une sur l'autre, en faisant coïncider les petits pois. Piquez le long de la ligne pointillée de l'extrémité large à la pointe. Pressez la couture de pince vers le milieu. Piquez les pièces du dos et le devant sur les coutures d'épaule.



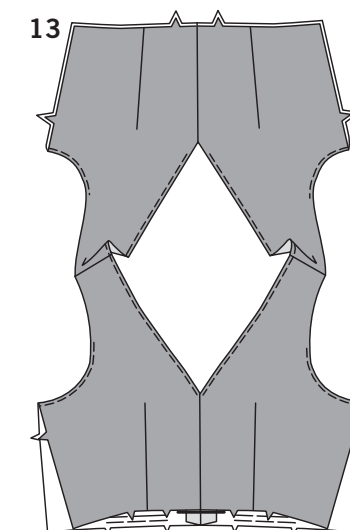
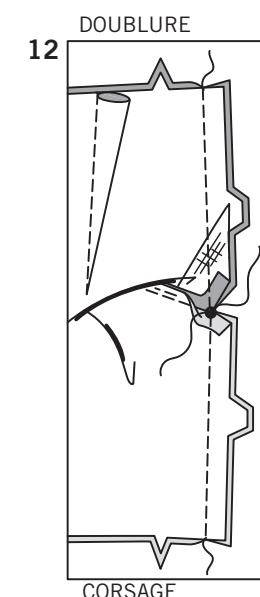
9. ENDROIT CONTRE ENDROIT et ayant les bords non finis au même niveau, épinglez la doublure de corsage sur le corsage (par-dessus le volant de manche pour le modèle C), en faisant coïncider les milieux, les coutures d'épaule, les petits pois et les grands pois. Piquez le bord de l'encolure entre les petits pois, en pivotant avec l'aiguille piquée dans le tissu au grand pois. Piquez au point arrière aux petits pois pour renforcer la couture. Veillez à ne pas prendre les bords libres des manches pour le modèle C. **COUPEZ LES VALEURS DE COUTURE EN DEGRADE.** **SOUS-PIQUEZ** le bord de l'encolure de la doublure de corsage jusqu'à 3.8 cm des bords du dos.



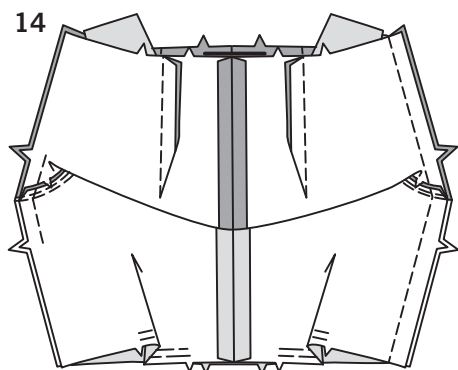
10. **POUR LE MODELE C-** Roulez fermement les manches dans les valeurs de couture de sorte qu'elles ne soient pas prises dans les coutures de dessous de bras. **POUR TOUS LES MODELES-** Piquez les bords de l'emmanchure du corsage et de la doublure ensemble. **COUPEZ LES VALEURS DE COUTURE EN DEGRADE.** **SOUS-PIQUEZ** le bord de l'emmanchure de la doublure de corsage aussi loin que possible.



11. Retournez le corsage à l'ENDROIT en tirant chaque dos à travers l'épaule.

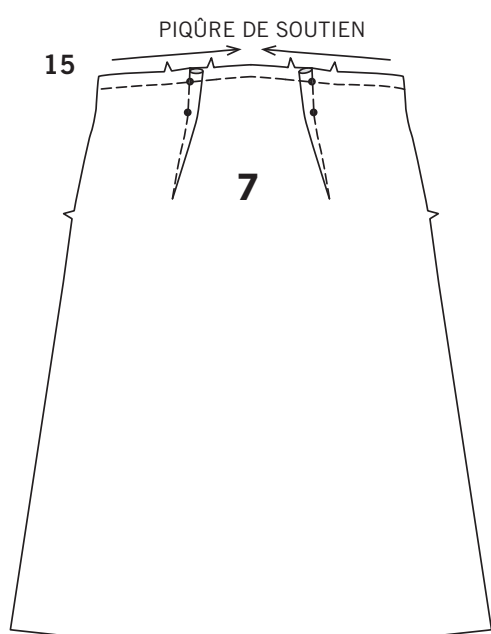


12. Dépliez les bords du dos du corsage et de la doublure. ENDROIT CONTRE ENDROIT, épinglez la couture au niveau du milieu dos des pièces du corsage et la couture au niveau du milieu dos des pièces de la doublure, en faisant coïncider les petits pois au bord de l'encolure. En faisant une couture continue, piquez toute la couture du milieu dos du bord inférieur du corsage au bord de la doublure, en arrêtant et en renforçant les points au petit pois.
13. Retournez la doublure vers l'INTERIEUR, en retournant les manches vers l'extérieur pour le modèle C; pressez.

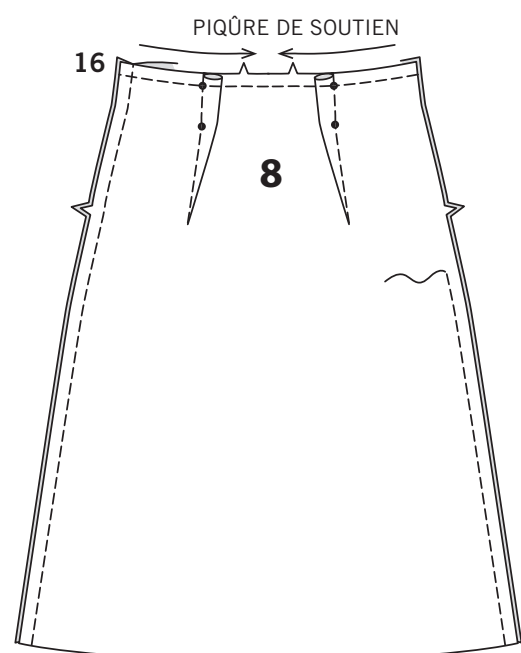


14. Dépliez la doublure aux bords latéraux. Epinglez les coutures latérales des pièces du corsage et les coutures latérales des pièces de la doublure, en faisant coïncider les coutures de dessous de bras.

En faisant une couture continue, piquez toute la couture du côté DROIT du bord inférieur au bord de la doublure, en faisant coïncider les coutures de dessous de bras. Piquez la couture du côté GAUCHE entre les encoches, en faisant coïncider les coutures de dessous de bras et en piquant au point arrière aux encoches pour renforcer la couture.

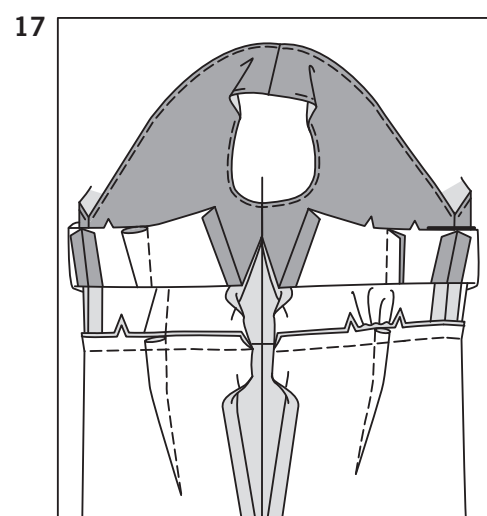


15. Faites une **PIQÛRE DE SOUTIEN** sur le bord supérieur des pièces de la jupe devant (7). Faites les **PINCES DE TAILLE**.

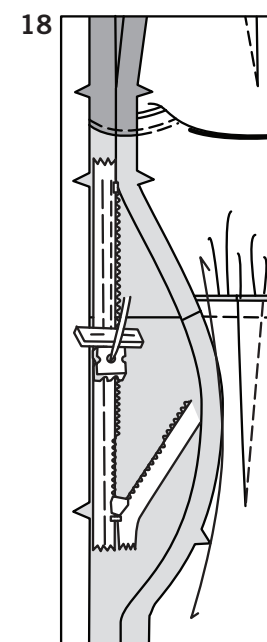


16. Faites une **PIQÛRE DE SOUTIEN** sur le bord supérieur des pièces de la jupe dos (8). Faites les **PINCES DE TAILLE**.

Piquez la jupe dos et la jupe devant sur la couture du côté DROIT. Piquez la couture du côté GAUCHE du bord inférieur à 7.5 cm au-dessous de l'encoche, en piquant au point arrière à l'ouverture pour renforcer la couture.

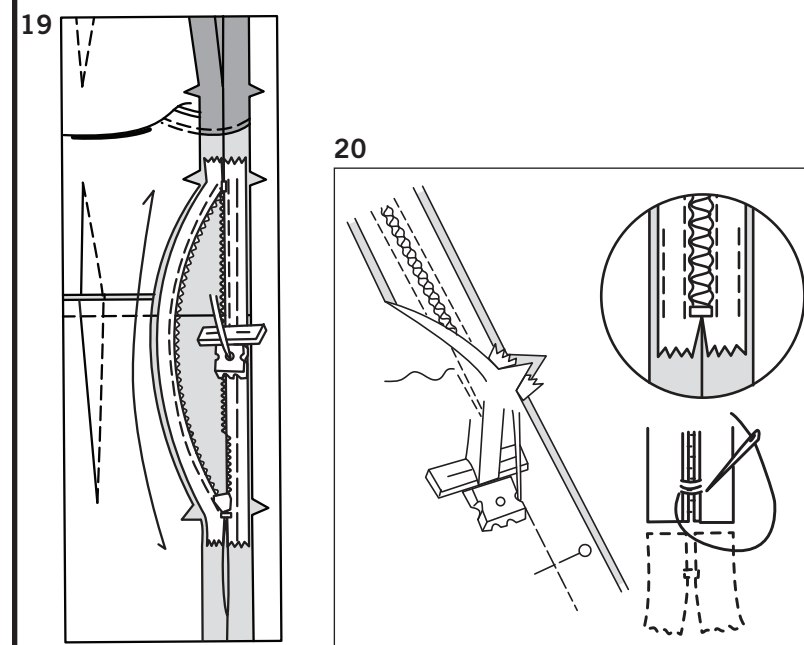


17. Piquez la doublure de jupe comme décrit pour la jupe. ENVERS CONTRE ENVERS et ayant les bords non finis au même niveau, bâtissez les bords non finis supérieurs de la doublure et de la jupe ensemble au-dessus de l'encoche, en faisant coïncider les milieux, les coutures de pince et latérales.



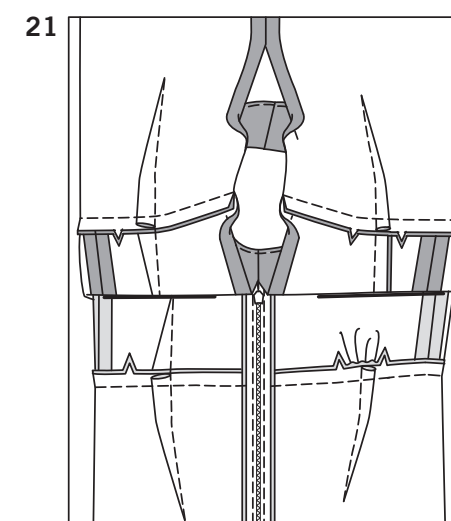
18. Relevez le bord inférieur de la doublure en l'écartant. Epinglez la jupe sur le bord inférieur du corsage, en faisant coïncider les milieux, les encoches, et les coutures du côté DROIT, ayant les bords non finis au même niveau. Tirez sur le fauil du corsage devant pour ajuster; bâtissez. Piquez la couture, en maintenant la doublure écartée. Pressez la couture vers le corsage.

NOTE : Piquez la fermeture à glissière invisible en utilisant un pied à fermeture invisible. Avant de commencer, assurez-vous d'aligner l'aiguille avec le centre du pied à fermeture invisible, sinon vous l'aiguille pour casser. Quand les spirales soient vers la GAUCHE du bord non fini, utilisez une rainure GAUCHE et quand elles soient vers la DROITE du bord non fini, utilisez la rainure DROITE. La fermeture à glissière est plus longue que l'ouverture de la fermeture et sera ajustée une fois la fermeture posée.

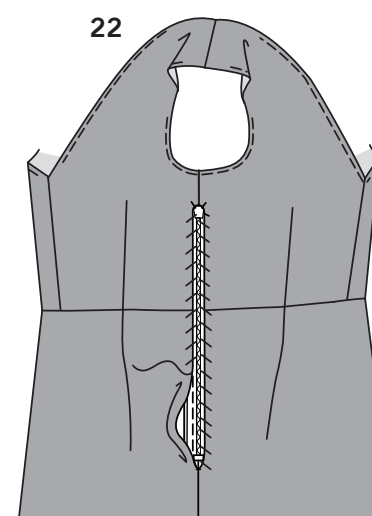


19. Ouvrez la fermeture à glissière et pressez le ruban à plat sur l'ENVERS en déroulant les spirales. Ne les pressez pas. (Utilisez le fer réglé à basse température.) Sur l'ENDROIT, épinglez le côté DROIT de la fermeture vers le bas sur l'ouverture de la fermeture du dos GAUCHE. Ayez la spirale le long de la ligne de couture, le ruban sur la valeur de couture et l'arrêt supérieur à l'encoche supérieure, comme illustré. Bâtissez à la main le long du centre du ruban. Placez le pied à fermeture en haut de la fermeture avec la rainure DROITE du pied par-dessus la spirale. Piquez le long du ruban jusqu'à l'encoche inférieure. Piquez au point arrière pour renforcer.

20. Epinglez de la même façon la moitié restante de la fermeture sur l'ouverture de la fermeture du devant GAUCHE. Assurez-vous que les coutures du corsage de la robe soient au même niveau. Bâtissez à la main le long du centre du ruban. Placez le pied à fermeture en haut de la fermeture avec la rainure GAUCHE par-dessus la spirale. Piquez le long du ruban jusqu'à l'encoche. Piquez au point arrière pour renforcer.

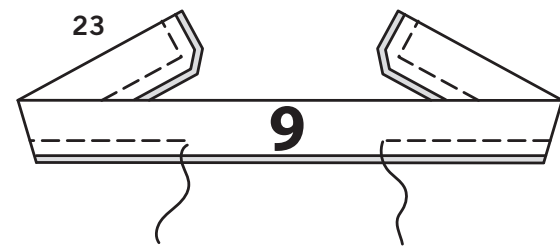


21. Fermez la fermeture et vérifiez qu'elle ne soit pas visible de l'ENDROIT. Tirez sur les extrémités libres du ruban de la fermeture à l'opposé de la valeur de couture. Epinglez la couture restante du côté GAUCHE ensemble au-dessous de la fermeture. Placez le pied à fermeture vers la GAUCHE de sorte que l'aiguille descende à travers l'encoche extérieure du pied. Commencez à piquer à 6 mm au-dessus du point le plus bas et légèrement vers la GAUCHE. Piquez le reste de la couture en raccordant avec la piqûre précédente. Comme la fermeture est plus longue que l'ouverture, en utilisant un fil solide, cousez à la main quelques petits points à travers les extrémités des spirales au bas de l'ouverture. Découpez l'extrémité inférieure du ruban de la fermeture à 1.5 cm des points à la main. Si vous préférez, ouvrez chaque valeur de couture au bas de la fermeture et piquez le ruban sur la valeur de couture.

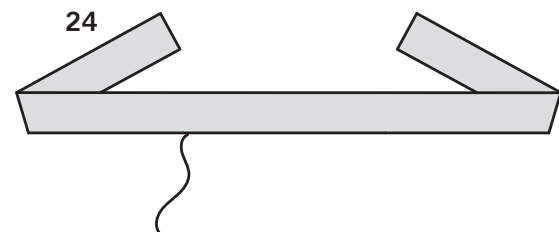


22. Rentrez au fer 1.5 cm sur les bords inférieur et de l'ouverture latérale de la doublure. Cousez les bords pressés de la doublure sur le ruban de la fermeture et par-dessus la couture de taille aux points coulés.

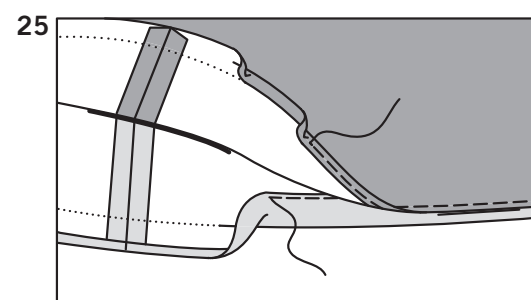
CONTINUEZ COMME SUIT POUR LA ROBE A



- 23.** Pliez les pièces du nœud (9) en deux dans le sens de la longueur, ENDROIT CONTRE ENDROIT. Piquez en couture de 1 cm, en laissant une ouverture pour retourner. Biaisiez les coins.

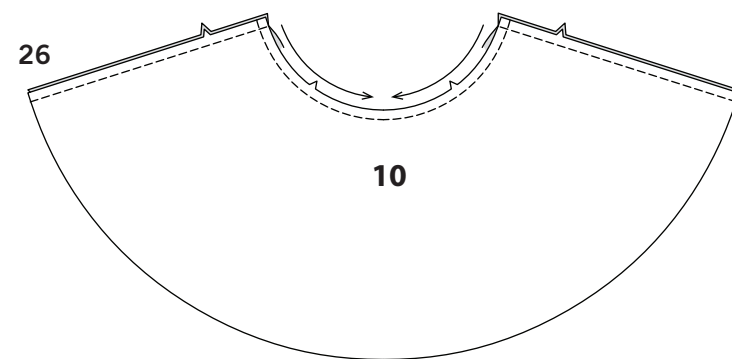


- 24.** Retournez le nœud; pressez. Cousez les bords de l'ouverture ensemble aux points coulés. Attachez les nœuds par-dessus les épaules de la robe, comme illustré sur la pochette.

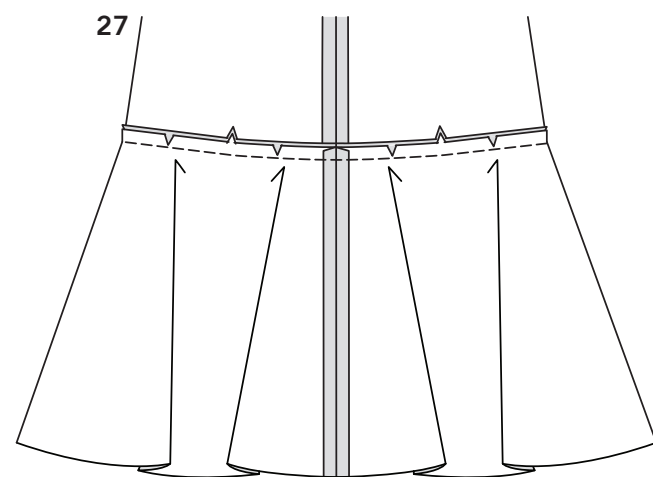


- 25.** Marquez la longueur de la robe. Relevez au fer l'ourlet le long de la marque. Marquez la profondeur de l'ourlet; coupez uniformément. Rentrez au fer 6 mm sur le bord non fini. Piquez près du bord intérieur pressé. Marquez la longueur de la doublure 1.3 cm plus courte que la robe. Relevez au fer l'ourlet le long de la marque. Marquez la profondeur de l'ourlet, en laissant une valeur de couture de l'ourlet de 1.5 cm; coupez uniformément. Pour former l'ourlet, rentrez le bord non fini jusqu'à ce qu'il rejoigne le pli. Pressez. Piquez l'ourlet en place.

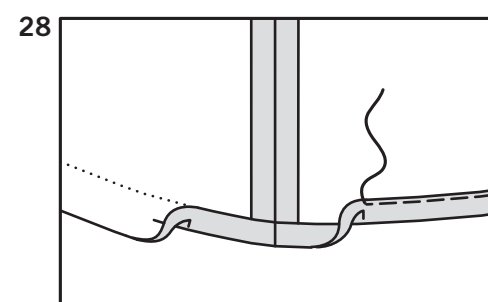
CONTINUEZ COMME SUIT POR LA ROBE B, C



- 26.** Faites une **PIQURE DE SOUTIEN** sur le bord intérieur arrondi des pièces du volant devant et dos (10). Piquez les coutures latérales des pièces du volant.



- 27.** Crantez le bord supérieur du volant jusqu'à la piqûre, en veillant à ne pas couper la couture. Epinglez le bord supérieur du volant devant et dos sur le bord inférieur de la jupe, en faisant coïncider les milieux et les coutures latérales; piquez. Pressez la couture vers la jupe.



- 28.** *Suspendez la jupe dans la nuit, en laissant que le fil du tissu "tombe" naturellement. Le biais a tendance à se détendre, en formant une ligne d'ourlet irrégulière.* Avant d'ourler le volant, coupez la profondeur de l'ourlet au même niveau, en laissant 1.5 cm pour l'ourlet. Relevez l'ourlet au fer. Pour former un ourlet étroit, rentrez le bord non fini jusqu'à ce qu'il rejoigne le pli. Pressez. Piquez l'ourlet en place.

CONSEIL : Pour ourler plus facilement le bord arrondi, bâtissez à la machine à 1.5 cm du bord inférieur. Relevez l'ourlet au fer le long du bâti et faites un ourlet étroit. Enlevez les points de bâti. Ne faites pas ceci si la couture laissera des trous d'aiguille sur le tissu.

Pour le nœud de la robe B – reportez-vous à la robe A, étapes 23 et 24.

Attachez les nœuds par-dessus les épaules de la robe, comme illustré sur la pochette.