

1 / 4
NEWLOOK® N6612

www.simplicity.com info@simplicity.com 1-888-588-2700

Merci d'avoir acheté ce patron de Simplicity. Nous avons déployé tous nos efforts pour vous offrir un produit de haute qualité.

ENFANT ET FILLETTE: PATRON NEUF TAILLES

Tailles	3	4	5	6	7	8	10	12	14	
Poitrine	56	58	61	64	66	69	73	76	81	cm
Taille	52	53	55	56	58	60	62	65	67	"
Hanches	—	61	64	66	69	71	76	81	87	"
Dos (encolure à Taille)	23	24	25.5	27	29.5	31	32.5	34.5	36	cm
Taille approx.	97	104	112	119	127	132	142	149	155	"

A

115cm**	1.10	1.20	1.30	1.40	1.40	1.40	1.50	1.60	1.80	m
150cm**	0.80	0.90	0.90	1.00	1.00	1.10	1.20	1.30	1.40	"

B

115cm**	1.50	1.60	1.70	1.70	1.80	1.90	2.00	2.40	2.60	m
150cm**	1.10	1.10	1.20	1.30	1.40	1.40	1.60	1.70	1.70	"

Garniture de la Poche- 0.40m de garniture plate ou de ruban de 1.5cm à 2.2cm de large (facult.)

C

115cm**	1.00	1.00	1.10	1.10	1.20	1.30	1.50	1.60	1.80	m
150cm**	0.80	0.90	0.90	0.90	1.00	1.00	1.10	1.10	1.20	"

Garniture de la Poche- 0.40m de garniture plate ou de ruban de 1.5cm à 2.2cm de large (facult.)

MESURES DES VÊTEMENTS

A,B,C Poitrine	68.5	71	73.5	76	78.5	81.5	85	89	94	cm
A Hanches	76	78.5	81.5	84	84	86.5	90	94	99	"
B,C Hanches	73.5	76	78.5	81.5	85	87.5	91.5	95	100.5	"
Longueur finie du dos depuis la base du cou:										
A	53.5	56	61	66	66	68.5	73.5	78.5	84	cm
B	73.5	78.5	84	89	92	98.5	108	117	122	"
C	48.5	51	53.5	56	61	63.5	67.5	71	75	"

TISSUS SUGGÉRÉS

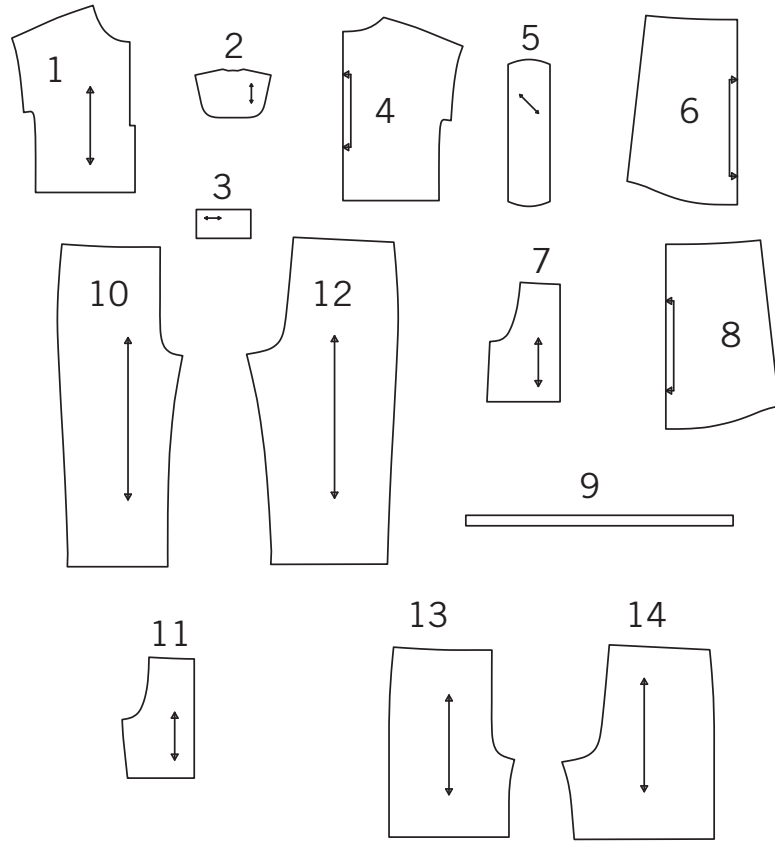
Batiks, Chambray, Cotonnades, Vichy, Denim Léger, Toile de Lin légère, Popeline fine. Ces modèles ne conviennent pas pour vêtements de nuit. Prévoyez davantage de tissu pour raccorder les écossais ou rayures.

MERCERIE

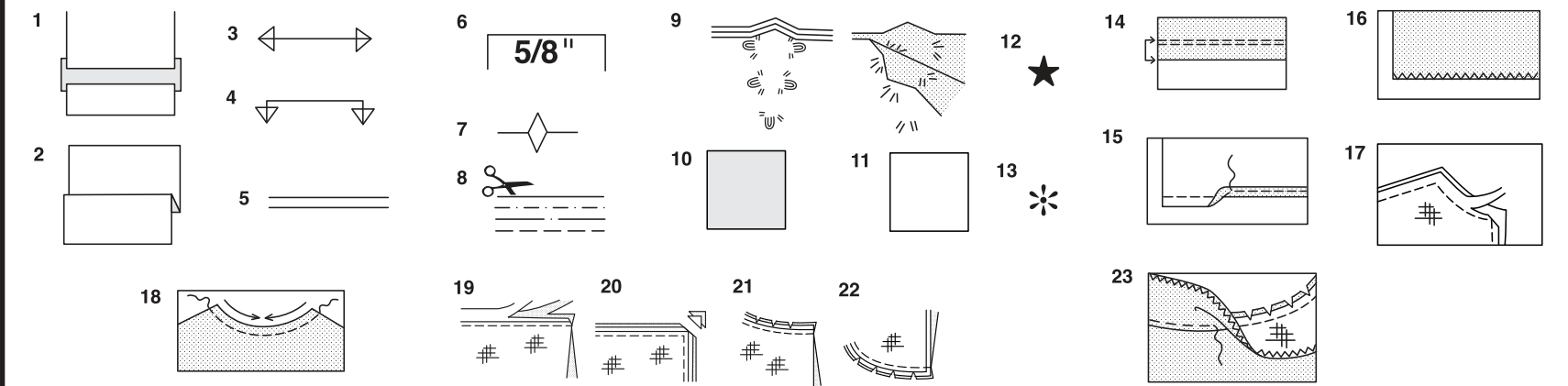
Fil, un paquet de ruban de biais simple de 1.3cm de large, une glissière de 18cm pour les tailles 3-6, une glissière de 23cm pour les tailles 7-14, 0.70m d'élastique de 1.5cm de large pour les tailles 3-6, 0.90m d'élastique de 2cm de large pour les tailles 7-14.
A: Deux œillets de 6mm, 0.80m de cordon de 6mm de large.

*sans sens **avec sens ***avec ou sans sens

14 PIÈCES DE PATRON



- 1-CORSAGE DEVANT -A,B,C
- 2-POCHE -A,B,C
- 3-BANDE DE POCHE -A,B,C
- 4-CORSAGE DOS -A,B,C
- 5-BANDE D'EMMANCHURE -A,B
- 6-JUPE DEVANT -A
- 7-POCHE DE JUPE -A
- 8-JUPE DOS -A
- 9-GUIDE DE L'ELASTIQUE -A,B,C
- 10-PANTALON DEVANT -B
- 11-POCHE DE PANTALON -B
- 12-PANTALON DOS -B
- 13-SHORT DEVANT -C
- 14-SHORT DOS -C



Comment Utiliser Votre Patron Multi-Tailles

D'abord Préparez Votre Patron
Choisissez les pièces de patron selon le modèle que vous voulez faire.

Ce patron est fait aux mesures du corps avec aisance prévue pour le confort et l'élégance. Si vos mesures diffèrent de celles indiquées sur l'enveloppe du patron, ajustez les pièces avant de les placer sur le tissu.

Vérifiez la mesure depuis la base du cou jusqu'à la taille et la longueur de la robe, au besoin modifiez la pièce. Les lignes pour rallonger et raccourcir sont indiquées.

- POUR RALLONGER:** Coupez la pièce entre les lignes tracées et placez le papier au-dessous. Disposez la pièce et épinglez-la sur le patron.
- POUR RACCOURCIR:** Pliez le long des lignes tracées pour former un pli mesurant la moitié de la longueur à raccourcir, ex: 1.3cm de large pour raccourcir de 2.5cm

Marques Du Patron

- DROIT FIL:** placez-le à une distance régulière de la lisière ou d'un droit fil.
- PLIURE:** placez-la sur la pliure du tissu.
- LIGNES POUR RALLONGER OU RACCOURCIR**
- VALEUR DE COUTURE:** de 5/8" (1.5cm) sauf indication contraire.
- CRANS:** superposez les crans.
- LIGNES DE COUPE:** les patrons multi-tailles ont différentes lignes de coupe pour différentes tailles.
- POINTS DE TAILLEUR:** Avec du fil double, faites deux points lâches de façon à former une bride traversant le tissu et le patron en laissant dépasser de longs bouts. Coupez la bride pour ôter le patron. Coupez le fil entre les épaisseurs de tissu. Laissez les bouts de fil.

Plans de Coupe

Instructions Pour La Coupe

POUR LE TISSU PLIE OU EN DOUBLE EPAISSEUR - Placez le tissu endroit contre endroit et épinglez le patron sur l'envers du tissu.

POUR EPAISSEUR UNIQUE - Epinglez le patron sur l'endroit du tissu.

N.B. - Les pièces de patron doivent être disposées plus près les unes des autres pour les petites tailles. Faites des entailles dans la ligne de coupe.

AVANT d'ôter le patron du tissu, reportez toutes les marques en faisant des points de tailleur ou en utilisant du papier-calque de couturière.

- CODE:** patron côté imprimé sur le dessus
- CODE:** patron côté imprimé sur le dessous
- CODE:** Coupez toutes les pièces sauf celles qui dépassent au-delà du tissu, puis ouvrez le tissu et sur l'ENDROIT du tissu, coupez dans les positions indiquées
- CODE:** Pour les plans de coupe avec ou sans sens assurez-vous que le tissu est placé avec le sens ou les motifs dans la même direction.

Avant d'épingler la pièce de patron sur le tissu, repassez-la à sec avec un fer chaud pour ôter les plis

Instructions De Couture

Code	Endroit	Envers	Entoilage	Doubleure
------	---------	--------	-----------	-----------

Cousez le vêtement en suivant les **Instructions de Couture.**

EPINGLEZ ou bâtissez les coutures en superposant les crans.

PIQUEZ en coutures de 5/8" (1.5cm) sauf indication contraire

OUVREZ LES COUTURES AU FER, sauf indication contraire, en crantant au besoin de façon que les coutures soient bien plates.

14. POUR SOUTENIR ou FRONCER- Relâchez légèrement la tension de l'aiguille. L'ENDROIT vers vous, piquez à longs points à 5/8" (1.5cm) du bord coupé. Repiquez à 1/4" (6mm) dans la valeur de couture.

FINITON DU BORD - Finissez les bords non finis des coutures, ourlets et parementures en utilisant l'une des méthodes suivantes:

15. Piquez à 1/4" (6mm) du bord, rentrez le long de la piqûre et piquez.

16. Piquez les bords non finis à point zig-zag ou overlock.

17. ENTOILAGE - Epinglez l'entoilage sur l'ENVERS du tissu. Biaisez les coins qui seront pris dans les coutures. Faites un bâti-machine à 1/2" (1.3cm) du bord coupé (paraissant seulement sur la première illustration). Recoupez l'entoilage tout près du bâti. Pour l'entoilage THERMOCOLLANT, suivez les indications du fabricant.

18. PIQURE DE SOUTIEN - Piquez à 1/2" (1.3cm) du bord coupé dans la direction des flèches (paraissant sur le premier croquis seulement).

COUPE EN DEGRADE - Recoupez les valeurs de couture en dégradé.

19. Recoupez les coutures fermées.

20. Biaisez les coins

21. Crantez les angles

22. Crantez les courbes

23. SOUS-PIQUEZ - Repassez la parementure en dehors du vêtement; repassez la couture vers la parementure. Avec la parementure vers vous, sous-piquez tout près de la couture à travers la parementure et les valeurs de

Plans de Coupe

A,B,C: LA PIÈCE 9 EST COUPÉE DANS L'ÉLASTIQUE

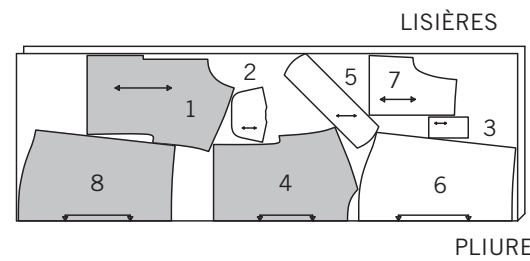
A

UTILISEZ LES PIÈCES 1 2 3 4 5 6 7 8

44" 45" (115CM)

AVEC SENS

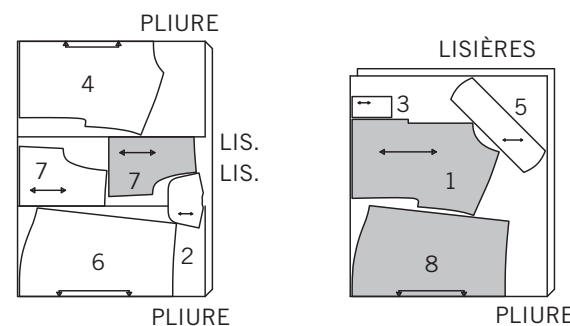
COUPEZ UNE PIÈCE 3



58" 60" (150CM)

AVEC SENS

COUPEZ UNE PIÈCE 3

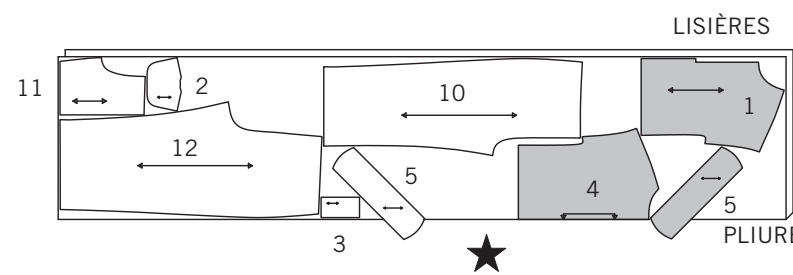


B

UTILISEZ LES PIÈCES 1 2 3 4 5 10 11 12

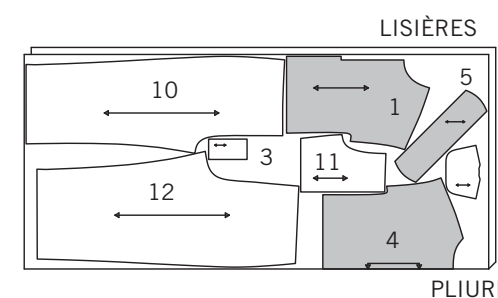
44" 45" (115CM)

AVEC SENS



58" 60" (150CM)

AVEC SENS

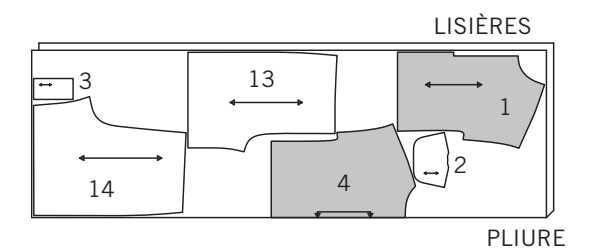


C

UTILISEZ LES PIÈCES 1 2 3 4 13 14

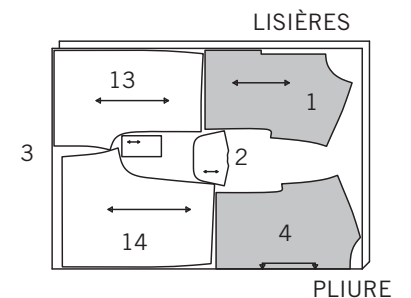
44" 45" (115CM)

AVEC SENS



58" 60" (150CM)

AVEC SENS



CONSEILS POUR TRAVAILLER AVEC DES ŒILLETS :

- Faites les ouvertures pour les œillets en utilisant un poinçon, ou coupez des petits trous aux marques en utilisant des ciseaux à broder.
- Posez les œillets sur une surface solide. Vous pouvez utiliser une chute de bois dur ou un bloc de bijoutier.
- Martelez l'outil de pose pour œillets avec un maillet en cuir ou en caoutchouc pour assurer une pose uniforme.
- Travaillez la pose des œillets sur un coupon de tissu avant de le faire sur le vêtement.

Les termes de couture imprimés en **ITALIQUE** sont expliqués ci-dessous:

OURLET ETROIT – Rentrez au fer le rentré de l'ourlet sur le bord inférieur.

Repliez le bord non fini jusqu'à ce qu'il rejoigne le pli. Pressez. Piquez l'ourlet en place

LES PIÈCES DE PATRON SERONT IDENTIFIÉES PAR DES NUMÉROS LA PREMIÈRE FOIS QU'ELLES SONT UTILISÉES.

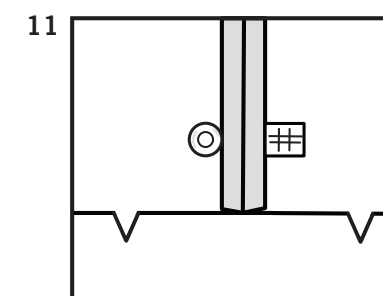
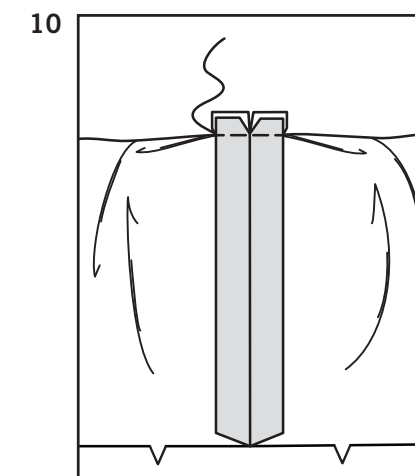
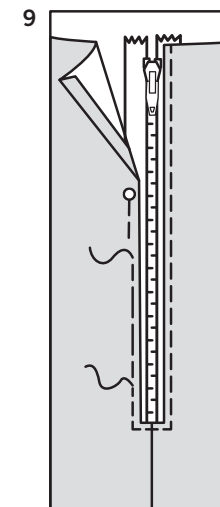
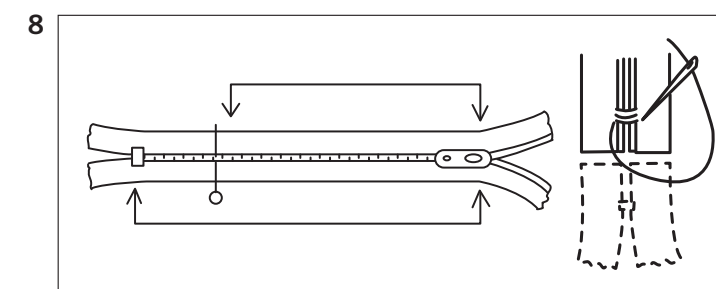
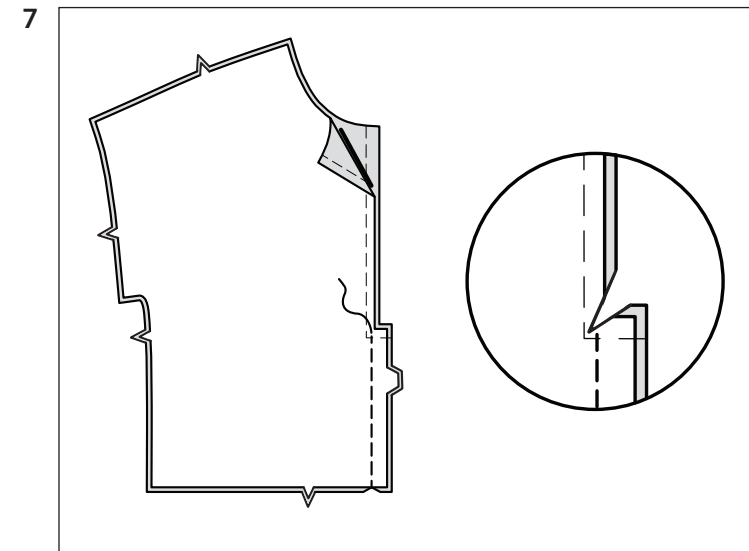
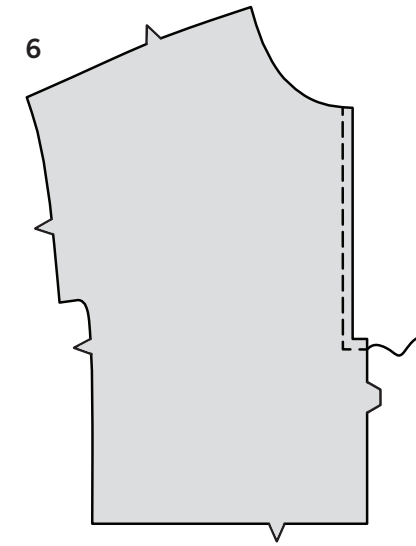
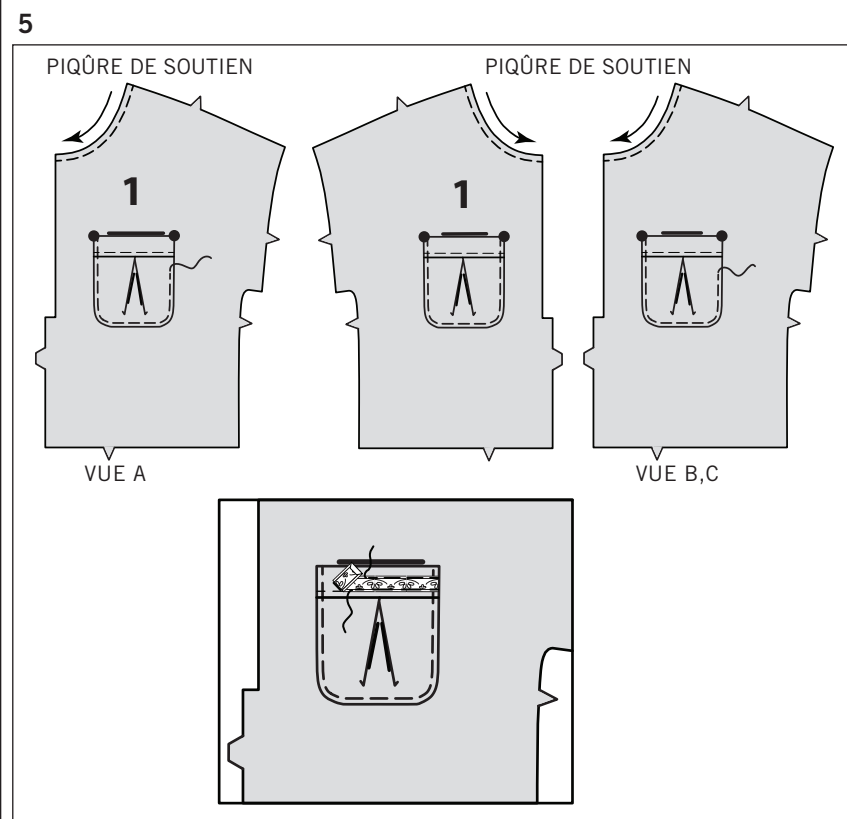
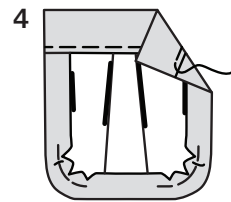
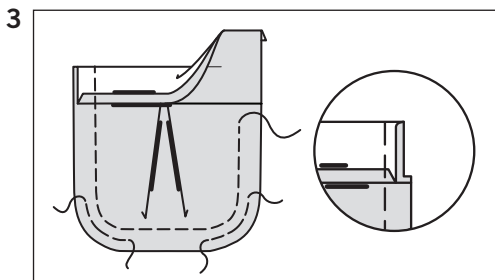
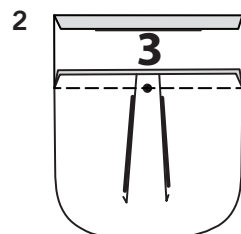
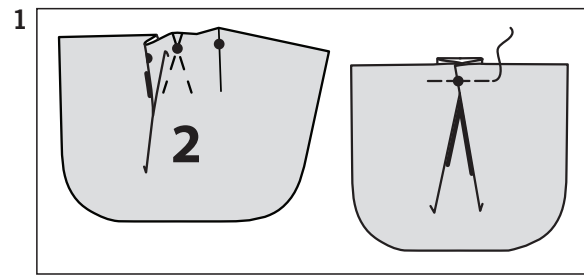
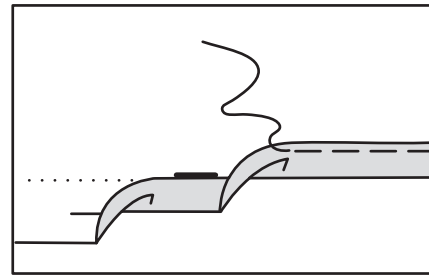
PIQUEZ LES COUTURES AYANT ENDROIT CONTRE ENDROIT, SAUF INDICÉ DIFFÉREMMENT.

MODELES A, B, C

1. Pour former le pli sur l'ENDROIT de la poche (2), pliez le long des lignes continues. Superposez les pliures aux lignes à tirettes en faisant coïncider les petits pois; épinglez. Bâissez à travers les bords non finis en couture de 1 cm.
2. Rentrez au fer 1 cm sur le long bord sans marque de la bande de poche (3). ENDROIT CONTRE ENDROIT, épinglez la bande sur la poche en faisant coïncider les petits pois. Piquez en couture de 1 cm. Pressez la bande vers l'extérieur, en pressant la couture vers la bande.
3. Retournez la bande vers l'EXTERIEUR, en formant la parementure. Épinglez 3 mm du bord pressé par-dessus la couture. Pressez. Piquez le long de la ligne de couture sur les bords non finis. SOUTENEZ le bord arrondi de la poche. Coupez le rentré dans la parementure à 6 mm.
4. Retournez les coins à l'ENDROIT, en retournant la parementure vers l'ENVERS; pressez, en rentrant les bords non finis le long de la piqûre. Tirez sur le faufil pour former la courbe. Pour supprimer le volume, faites des encoches sur le rentré le long des courbes jusqu'à le faufil. Sur l'ENVERS, placez le bord pressé de la parementure de bande par-dessus la couture, en plaçant les épingles sur l'ENDROIT. Sur l'ENDROIT, piquez la bande près de la couture, en saisissant le bord pressé sur l'ENVERS.
5. Sur l'ENDROIT, épinglez la poche sur le corsage devant (1) en faisant coïncider les grands pois comme illustré. Piquez près des bords latéraux et inférieur. Faites une PIQÛRE DE SOUTIEN sur le bord de l'encolure des pièces du corsage devant à 6 mm du bord non fini.

GALON FACULTATIF B, C- coupez un morceau de galon de la largeur de chaque poche plus 1.3 cm. Posez le galon facultatif, en le centrant le long de la bande de poche, en rentrant 6 mm sur les bords non finis. Piquez près des longs bords du galon.

OURLET ETROIT



6. Pour renforcer l'ouverture de la fermeture à glissière sur le corsage devant, piquez le long de la ligne de piqûre et à 1 cm au-dessous du bord inférieur de l'ouverture, comme illustré.

CONSEIL: Sur l'ENVERS, posez le coupon d'ENTOILAGE sur le bord du devant dans le rentré du corsage devant pour stabiliser la fermeture.

7. Piquez la couture au niveau du milieu des pièces du devant en faisant coïncider les encoches, en piquant depuis le bord inférieur jusqu'à légèrement au-delà de la piqûre précédente. Piquez au point arrière pour renforcer la couture. Crantez en diagonale le rentré vers le coin intérieur en veillant à ne pas couper la piqûre.

8. Il sera nécessaire d'ajuster la longueur de la fermeture à glissière. Mesurez l'ouverture du vêtement depuis 1 cm au-dessous du bord inférieur de l'ouverture jusqu'à la ligne de couture au bord supérieur. Fermez la fermeture et mesurez depuis la tirette vers le bas le long des dents jusqu'à la longueur nécessaire. Marquez la nouvelle longueur. Avec du fil pour boutonnière ou du fil solide assorti, faites plusieurs points de surfilage à travers les dents de la fermeture à la marque. Découpez l'extrémité inférieure du ruban de la fermeture jusqu'à 1 cm des points de surfilage.

9. Rentrez au fer les bords de l'ouverture le long de la piqûre au-dessous du cran. Épinglez la fermeture fermée sous les bords de l'ouverture, en plaçant le bord pressé à 6 mm des dents de la fermeture, ayant l'extrémité de la tirette de la fermeture 1 cm au-dessous du bord supérieur de l'ouverture. Bâissez la fermeture près des bords pressés. Sur l'ENDROIT, piquez la fermeture près des bords pressés en piquant à angle droit au-dessous de l'ouverture, en veillant à ne pas saisir les dents de la fermeture.

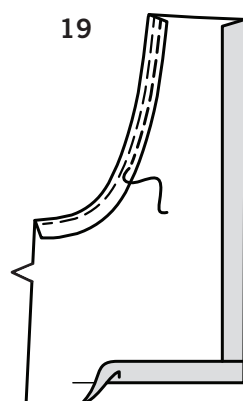
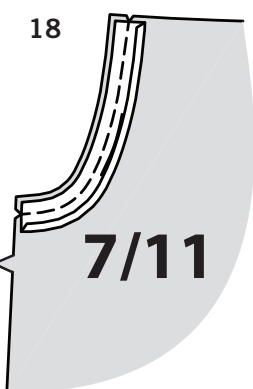
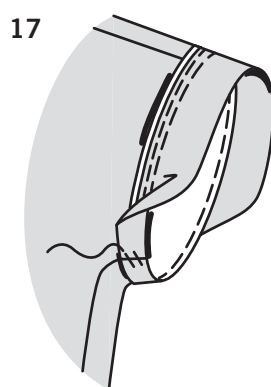
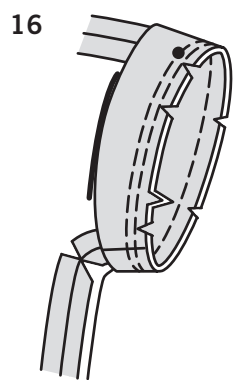
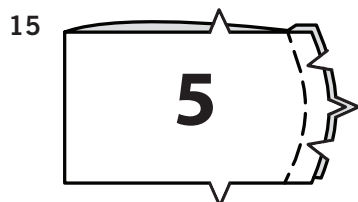
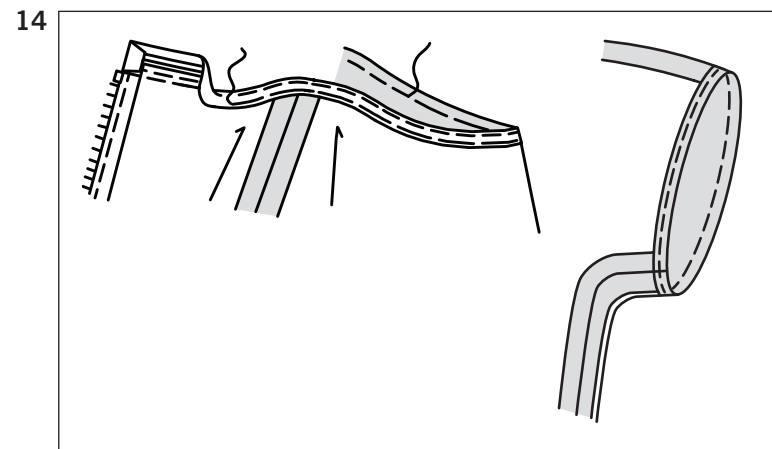
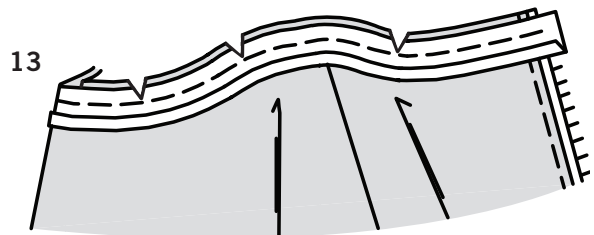
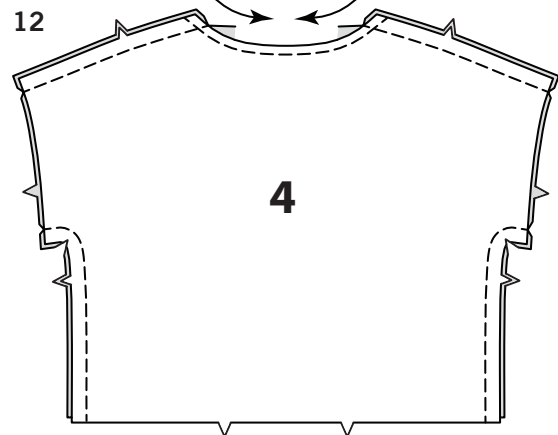
10. Sur l'ENVERS, piquez les bords inférieurs du ruban de la fermeture sur le rentré comme illustré.

11. **POUR LE MODELE A-** posez un coupon d'ENTOILAGE sur l'ENVERS du devant par-dessus chaque partie du trou de l'œillet. Posez les œillets du devant sur les marques.

N6612

3 / 4

PIQÛRE DE SOUTIEN



CONTINUEZ COMME SUIV POUR TOUS LES MODELES

12. Faites une **PIQÛRE DE SOUTIEN** sur le bord de l'encolure du corsage dos (4), à 6 mm du bord non fini. Piquez le corsage devant et le dos sur les coutures latérales et d'épaule. **DEGRADEZ** les coutures latérales et de dessous de bras.

13. Dépliez un bord du ruban de biais simple. **ENDROIT CONTRE ENDROIT**, épinglez le ruban sur le bord de l'encolure ayant le pli à 1 cm du bord non fini. (Les extrémités s'étendent 1.5 cm au-delà des bords de l'ouverture du devant.) Piquez en couture de 1 cm. **DEGRADEZ** la couture.

14. **SOUS-PIQUEZ** le ruban. Retournez le ruban vers l'**INTERIEUR**, en rentrant les extrémités sur les bords de l'ouverture du devant. Pressez. Bâissez près du bord intérieur du ruban. Sur l'**ENDROIT**, piquez en suivant le point de bâti.

POUR LE MODELE C- Faites un **OURLET ETROIT** sur les bords de l'ouverture de la manche.

BANDE D'EMMANCHURE A, B

15. **ENDROIT CONTRE ENDROIT**, piquez les extrémités avec encoche de la bande d'emmanchure (5). **DEGRADEZ** la couture.

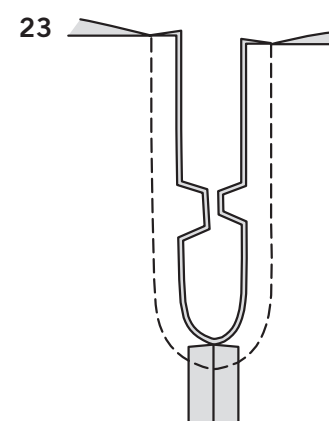
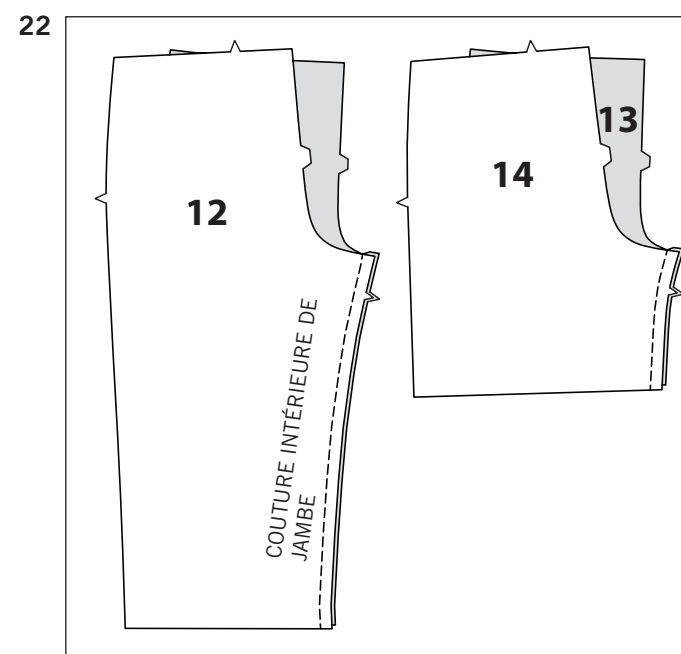
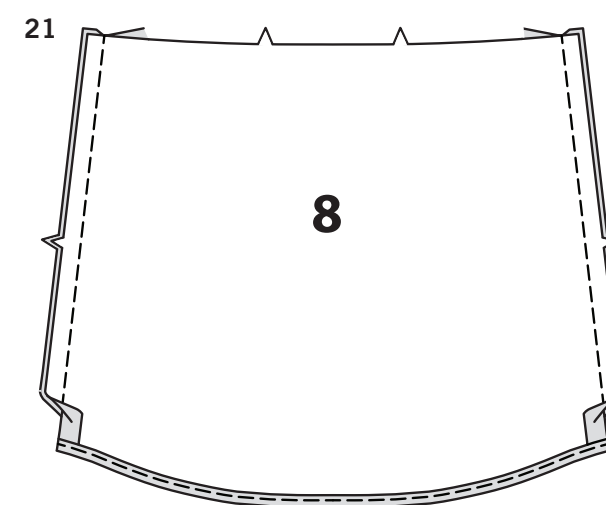
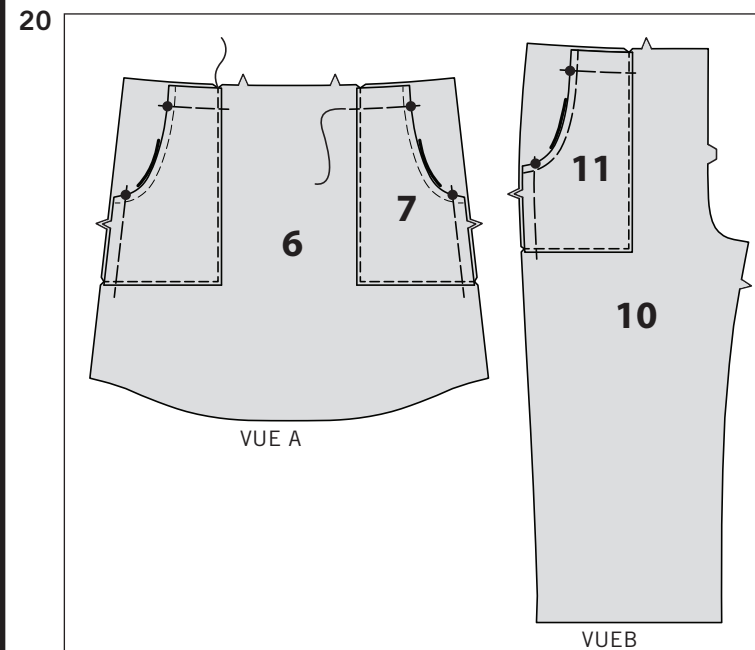
16. Pliez la bande en deux dans le sens de la longueur, **ENVERS CONTRE ENVERS**, en faisant coïncider les coutures, ayant les bords non finis au même niveau. Pressez. Epinglez. Epinglez l'**ENDROIT** de la bande sur l'**ENVERS** de l'ouverture de la manche, en faisant coïncider les coutures de dessous de bras, en plaçant le petit pois sur la couture d'épaule. Piquez, puis piquez à 6 mm de la première piqûre dans le rentré. **DEGRADEZ** la couture près de la seconde piqûre.

17. Pressez la bande vers l'extérieur, en pressant la couture vers le vêtement. Sur l'**ENVERS**, **SOUS-PIQUEZ** la manche. Roulez la bande vers l'**EXTERIEUR** par-dessus la couture. Bâissez le dessous du poignet sur les coutures de dessous de bras du vêtement.

POCHE DE LA JUPE A, POCHE DU PANTALON B

18. Dépliez un bord du ruban de biais simple. **ENDROIT CONTRE ENDROIT**, épinglez le ruban sur le bord arrondi de la poche de la jupe (7) ou de la poche du pantalon (11) ayant le pli à 1 cm du bord non fini. Piquez en couture de 1 cm. **DEGRADEZ** la couture.

19. **SOUS-PIQUEZ** le ruban. Retournez le ruban vers l'**INTERIEUR**. Pressez. Piquez près du bord intérieur du ruban. Rentez au fer 1.5 cm sur les bords latéral et inférieur de la poche.



20. Sur l'**ENDROIT**, épinglez la poche sur la jupe devant (6) ou le pantalon devant (10), en plaçant le bord pressé le long de la ligne de poche, en faisant coïncider les grands pois, ayant les bords non finis au même niveau. Piquez près du bord pressé de la poche sur les bords latéral et inférieur. Bâissez les bords non finis ensemble.

JUPE A

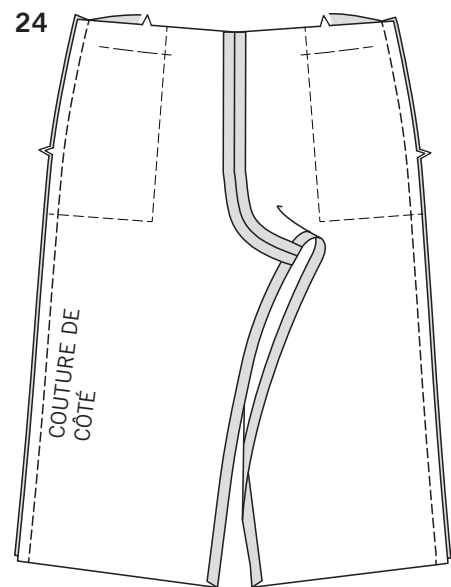
21. **ENDROIT CONTRE ENDROIT**, piquez la jupe devant et la jupe dos (8) sur les coutures latérales en faisant coïncider les encoches. Faites un **OURLET ETROIT** sur le bord inférieur de la jupe.

PANTALON B, SHORT C

22. **POUR LE MODELE B-** épinglez le pantalon devant et le dos (12) sur les coutures intérieures de la jambe, en faisant coïncider les encoches. **POUR LE MODELE C-** épinglez le short devant (13) et le short dos (14) sur les coutures intérieures de la jambe, en faisant coïncider les encoches.

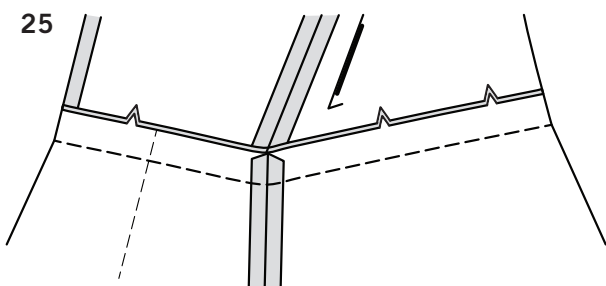
POUR LES DEUX MODELES - piquez la couture intérieure de la jambe.

23. **ENDROIT CONTRE ENDROIT**, épinglez la couture au niveau du milieu, en faisant coïncider les coutures intérieures de la jambe et les encoches. Piquez. Pour renforcer la couture, piquez de nouveau par-dessus la première piqûre.



24. Piquez le devant et le dos sur les coutures latérales.

CONTINUEZ COMME SUIR POUR TOUS LES MODELES



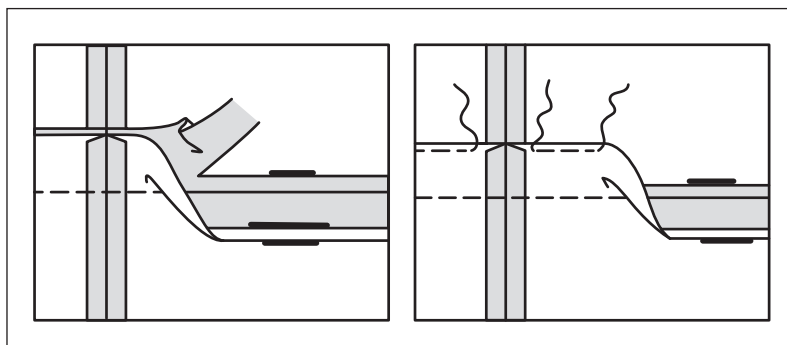
25. ENDROIT CONTRE ENDROIT, épinglez la jupe, le pantalon ou le short sur la couture de taille au bord inférieur du corsage, en faisant coïncider les milieux et les coutures latérales.

POUR LES TAILLES D'ENFANTS – piquez en couture de 2.5 cm.

POUR LES TAILLES DE JEUNES FILLES – piquez en couture de 2.8 cm.

Pressez la couture vers le corsage.

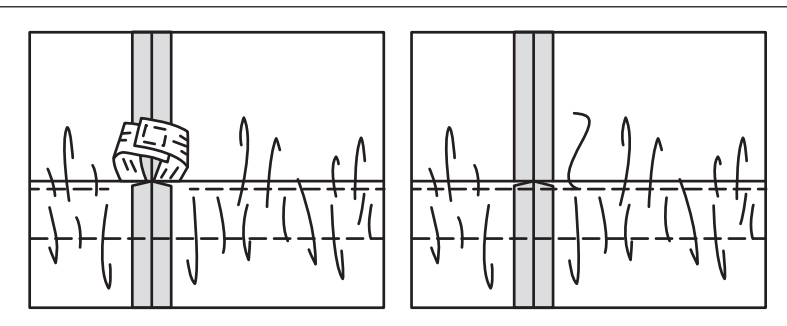
26



26. Ne coupez que le rentré du corsage jusqu'à 6 mm de la piqûre. Pour former la coulisse de la taille, pressez la couture de jupe/ pantalon ou short vers le haut, en rentrant 6 mm sur le bord non fini.

Piquez près du bord pressé à travers toutes les épaisseurs, en laissant une ouverture sur la couture latérale pour introduire l'élastique.

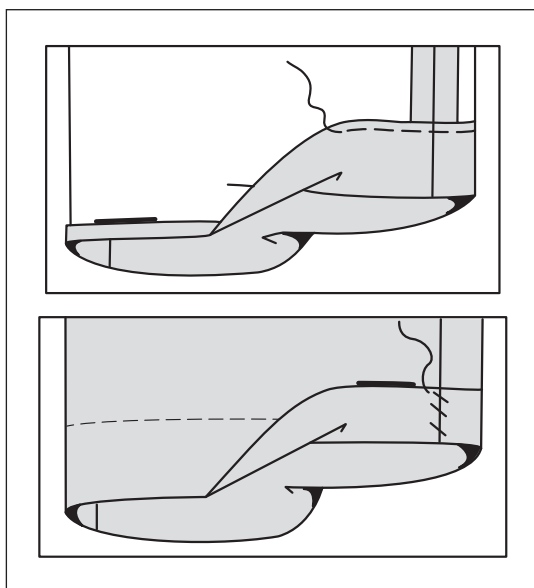
27



27. Coupez un morceau d'élastique de la longueur du guide de l'élastique (9). Introduisez l'élastique dans l'ouverture de la coulisse. Ajustez. Piquez solidement les extrémités de l'élastique ensemble. Piquez l'ouverture fermée. Distribuez l'ampleur également.

CONSEIL- Pour vous assurer que l'élastique ne soit pas tordu au moment de porter le vêtement, piquez à travers toutes les épaisseurs de la coulisse dans le sillon de chaque couture.

28



28. **POUR LE MODELE B**- relevez l'ourlet au fer sur le bord inférieur du pantalon. Rentrez 6 mm sur le bord non fini. Piquez près du bord intérieur pressé.

POUR LE MODELE C- relevez le bord inférieur du short le long de la ligne de pliure.

Rentrez au fer 6 mm sur le bord non fini. Piquez près du bord intérieur pressé. Retournez vers l'EXTERIEUR 3.2 cm sur le bord inférieur du short, en formant un revers. Sur l'ENDROIT, bâtissez à la main le revers sur la couture latérale et intérieur du short.

MODELE A- introduisez le cordon dans les ouvertures des œillets comme illustré sur la face avant de la pochette. Coupez les extrémités si vous le désirez, puis nouez-les.