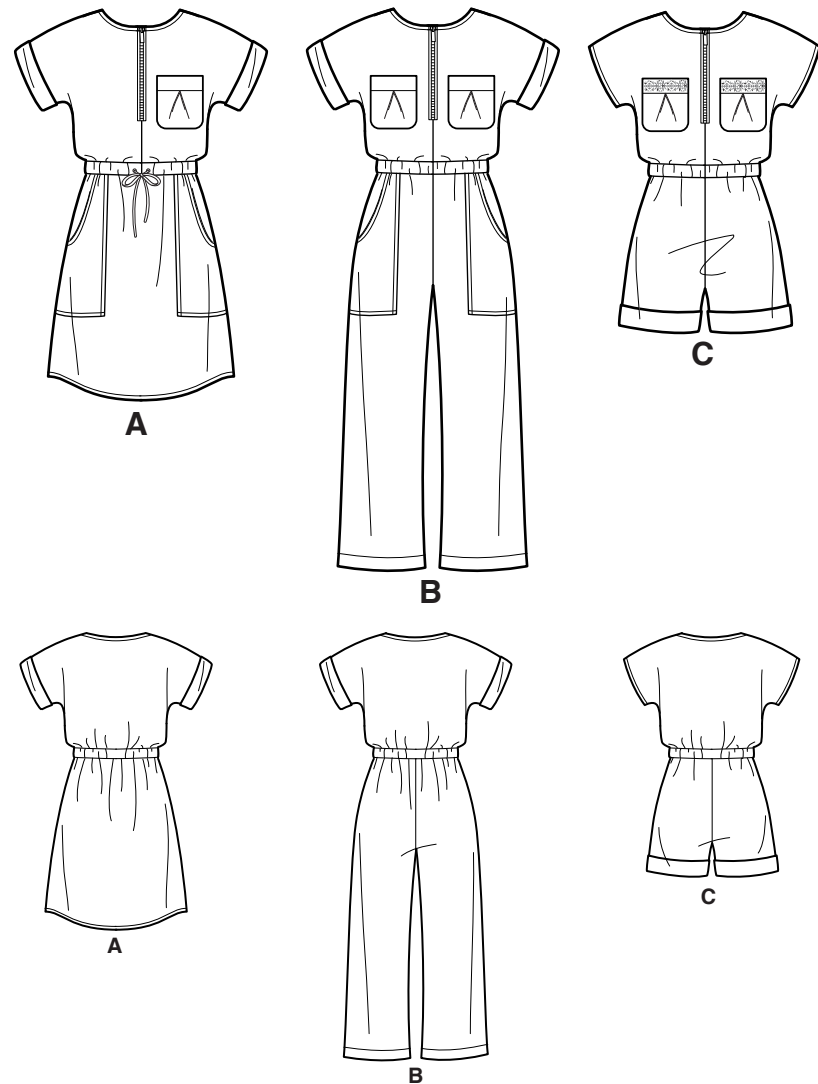


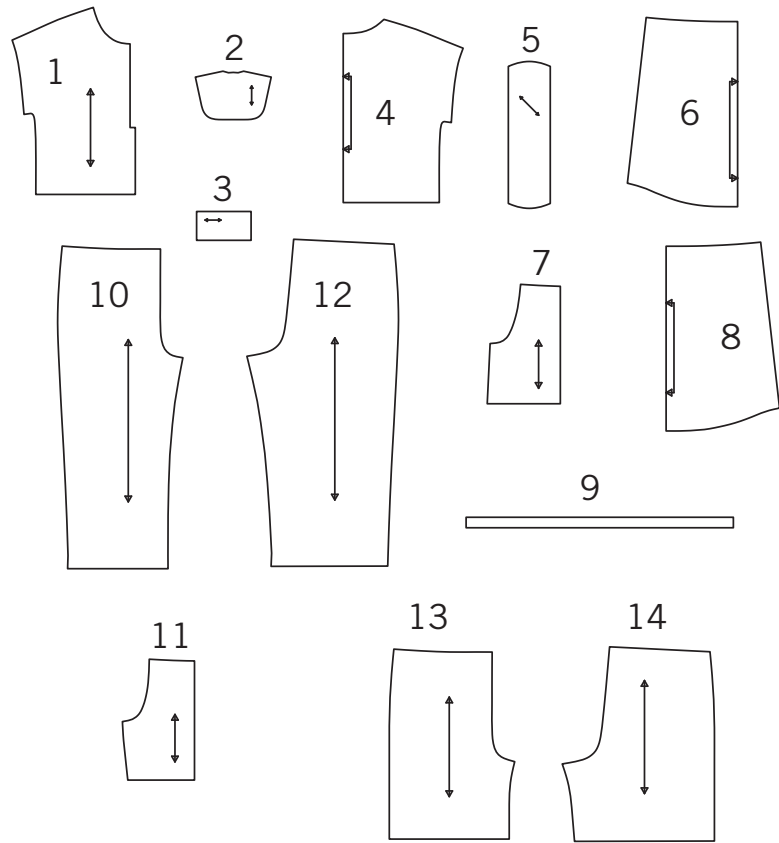
NEW LOOK® N6612

www.simplicity.com info@simplicity.com 1-888-588-2700

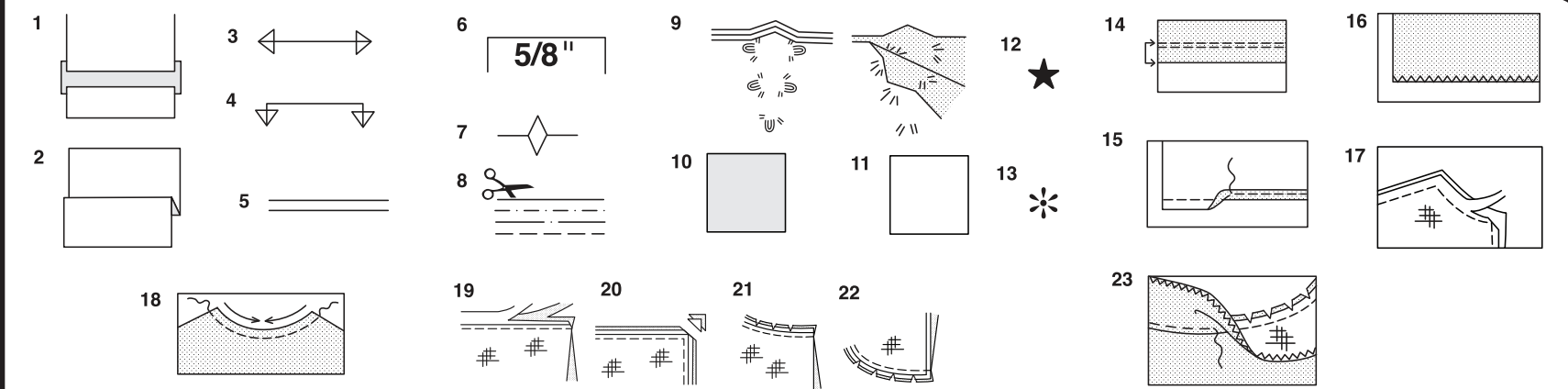
Thank you for purchasing this New Look pattern. We made every effort to provide you with a high quality product. Gracias por haber comprado este patrón de New Look. Hemos hecho todos los esfuerzos para ofrecerle un producto de alta calidad.



14 PIECES GIVEN



- 1-BODICE FRONT -A,B,C
- 2-POCKET -A,B,C
- 3-POCKET BAND -A,B,C
- 4-BODICE BACK -A,B,C
- 5-ARMHOLE BAND -A,B
- 6-SKIRT FRONT -A
- 7-SKIRT POCKET -A
- 8-SKIRT BACK -A
- 9-ELASTIC GUIDE -A,B,C
- 10-PANTS FRONT -B
- 11-PANTS POCKET -B
- 12-PANTS BACK -B
- 13-SHORTS FRONT -C
- 14-SHORTS BACK -C



How To Use Your Multi Size Pattern

First Prepare Your Pattern

- Select the pattern pieces according to the view you are making.
- This pattern is made to body measurements with ease allowed for comfort and style. If your body measurements differ from those on the pattern envelope adjust the pieces before placing them on the fabric.
- Check your back neck to waist and dress length, if necessary, alter the pattern. Lengthening and shortening lines are indicated.
- TO LENGTHEN** : Cut pattern between printed lines and place paper underneath. Spread pattern the required amount and pin to paper.
 - TO SHORTEN** : Fold at the printed lines to form a pleat half the amount to be shortened, ie 1/2" (1.3cm) deep to shorten 1" (2.5cm).

Study Your Pattern Markings

- STRAIGHT GRAIN** : Place an even distance from selvage or a straight thread.
- FOLD** : Place on fold of fabric.
- LENGTHENING AND SHORTENING LINES.**
- SEAM ALLOWANCE** : 5/8" (1.5cm) unless otherwise stated.
- NOTCHES** : Match notches.
- CUTTING LINES** : Multi patterns have different cutting lines for different sizes.
- TAILOR-TACKS** : With double thread make two loose stitches forming loop through fabric layers and pattern leaving long ends. Cut loop to remove pattern. Snip thread between fabric layers. Leave tufts.

Cutting Layouts

Cutting Directions

FOR FOLDED AND DOUBLE LAYER FABRIC - Place fabric with right side inside and pin pattern on wrong side of fabric.

FOR SINGLE LAYER - Pin pattern on right side of fabric.

NOTE: Pattern pieces may interlock more closely for smaller sizes. Cut notches out from cutting line.

BEFORE removing pattern from fabric, transfer all pattern markings using tailor tacks or dressmaking tracing paper.

- KEY: pattern printed side down
 - KEY: pattern printed side up
 - KEY: Cut out all pieces except pieces that extend beyond folded fabric, then open out fabric and on RIGHT side of fabric, cut in positions as shown.
 - KEY: For with and without nap layouts ensure fabric is placed with nap or design running in same direction.
- Before pinning to fabric, press tissue pattern with a warm dry iron to remove creases.

Sewing Directions

Fabric Key	Right Side	Wrong Side	Interfacing	Lining

Sew garment following **Sewing Directions**.
PN or machine-baste seams matching notches.
STITCH 5/8" (1.5cm) seams unless otherwise stated.
PRESS seams open unless otherwise indicated, clipping when necessary so seams will lie flat.

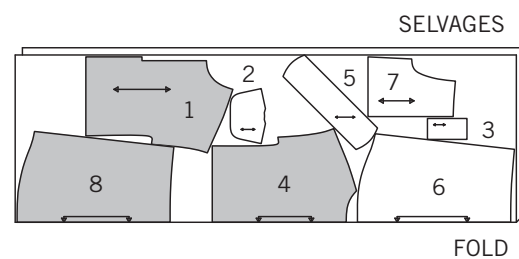
- EASE-STITCH** or **GATHER** - Loosen needle tension slightly. With RIGHT side up, stitch 5/8" (1.5cm) from cut edge using a long stitch. Stitch again 1/4" (6mm) away in the seam allowance.
- EDGE FINISH** - Neaten raw edges of seams, hems and facings using one of the following methods.
 - Stitch 1/4" (6mm) from edge, turn under along stitching and stitch.
 - Zig-zag or overlock raw edges.
- INTERFACING** — Pin interfacing to WRONG side of fabric. Cut across corners that will be enclosed with seams. Machine-baste 1/2" (1.3cm) from cut edge. (Shown only on first illustration). Trim interfacing close to machine-basting. For FUSIBLE interfacing, follow manufacturer's directions.
- STAY-STITCH** —Stitch 1/2" (1.3cm) from cut edge, in direction of arrows: (Shown only in the first illustration).
- LAYERING** — Trim seam allowance in layers.
 - Layer enclosed seams
 - Trim corners
 - Clip inner curves
 - Notch outer curves
- UNDERSTITCH** —Press facing away from garment; press seam toward facing. Facing side up, understitch close to seam through facing and seam allowances.

Cutting Layouts

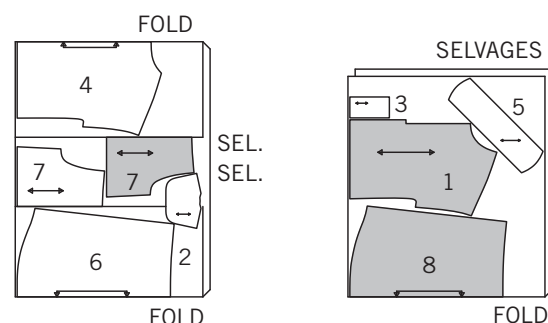
A,B,C: PIECE 9 IS CUT OF ELASTIC

A
USE PIECES 1 2 3 4 5 6 7 8

1A 44" 45" (115CM)
WITH NAP
CUT ONE OF PIECES 2 3

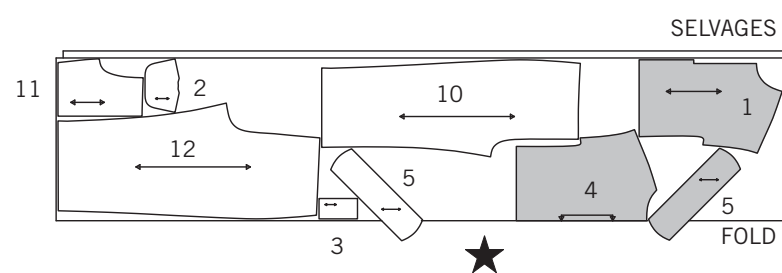


1B 58" 60" (150CM)
WITH NAP
CUT ONE OF PIECE 3

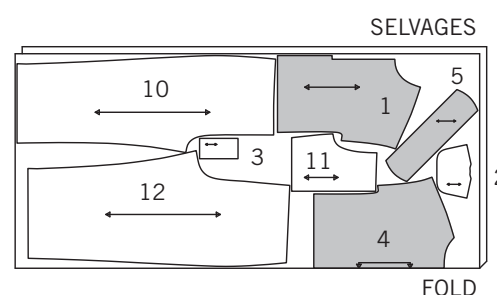


B
USE PIECES 1 2 3 4 5 10 11 12

2A 44" 45" (115CM)
WITH NAP

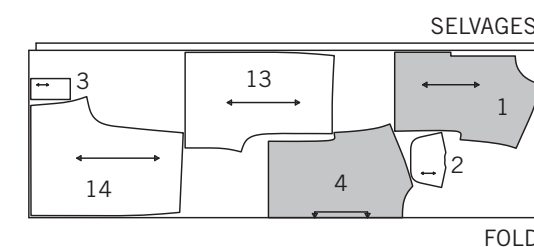


2B 58" 60" (150CM)
WITH NAP

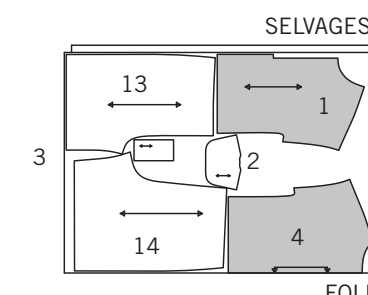


C
USE PIECES 1 2 3 4 13 14

3A 44" 45" (115CM)
WITH NAP



3B 58" 60" (150CM)
WITH NAP



Español

A,B,C: PIEZA 9 SE CORTA DEL ELÁSTICO

A
USE LAS PIEZAS 1 2 3 4 5 6 7 8
1A 44" 45" (115CM)
CON PELUSA
CORTAR UNO DE LAS PIEZAS 2 3
1B 58" 60" (150CM)
CON PELUSA
CORTAR UNO DE LA PIEZA 3

B
USE LAS PIEZAS 1 2 3 4 5 10 11 12
2A 44" 45" (115CM)
CON PELUSA
2B 58" 60" (150CM)
CON PELUSA

C
USE LAS PIEZAS 1 2 3 4 13 14
3A 44" 45" (115CM)
CON PELUSA
3B 58" 60" (150CM)
CON PELUSA

SEL.= ORILLA
 SELVAGES= ORILLAS
 FOLD= DOBLEZ

TIPS FOR WORKING WITH GROMMETS:

- Create grommet openings by using an awl, or cut out small holes using embroidery scissors at markings.
- Set grommets on a hard surface. You can use a scrap of hardwood or a jewelers block.
- Hit the grommet setter with a rawhide or rubber mallet to ensure even setting.
- Practice applying grommets on a fabric remnant before applying to garment.

Sewing methods shown in *ITALICS* are defined below:

NARROW HEM -Press under hem allowance on lower edge. Turn under raw edge to meet crease. Press. Stitch hem in place.

PATTERN PIECES WILL BE IDENTIFIED BY NUMBERS THE FIRST TIME THEY ARE USED.

STITCH SEAMS WITH RIGHT SIDES TOGETHER UNLESS OTHERWISE STATED.

VIEW A, B, C

1. To make pleat in pocket (2), on **OUTSIDE**, fold along solid lines. Bring folds to broken lines matching small dots; pin. Baste across raw edges in a 3/8" (1cm) seam.

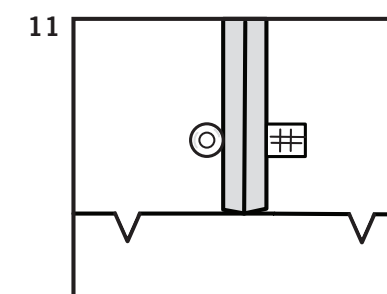
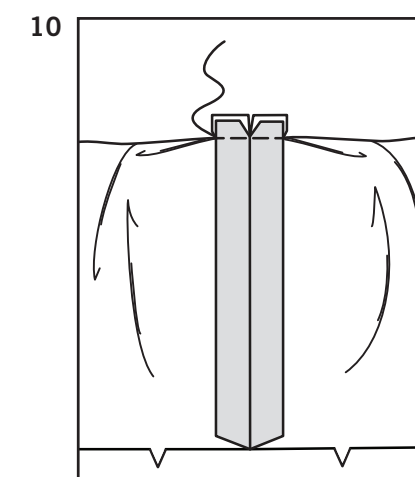
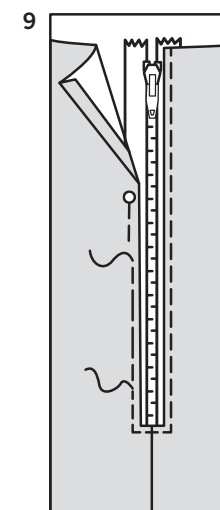
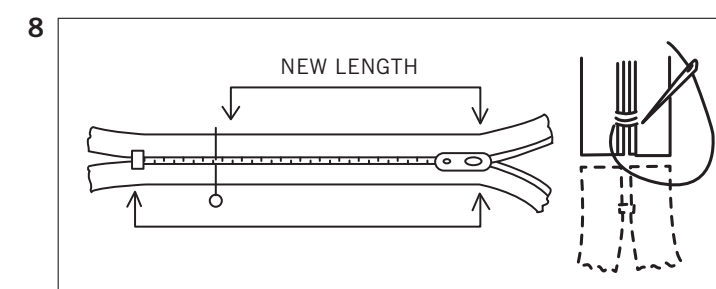
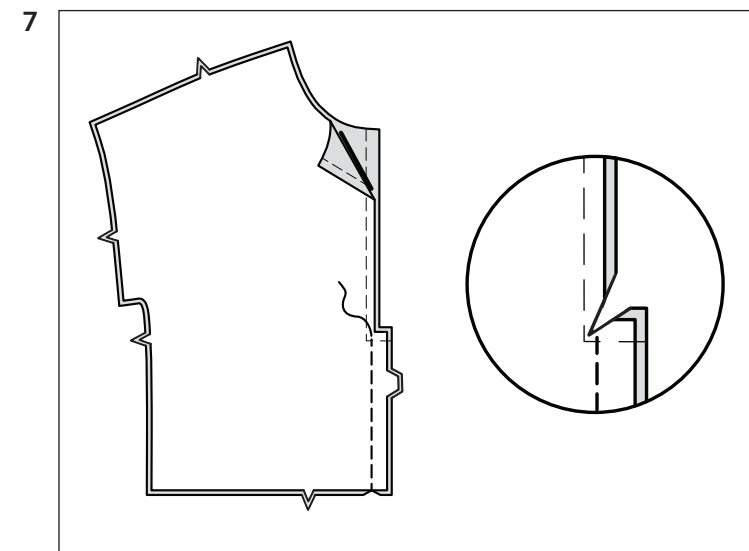
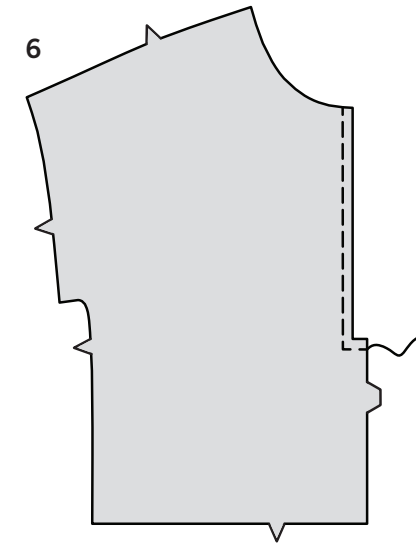
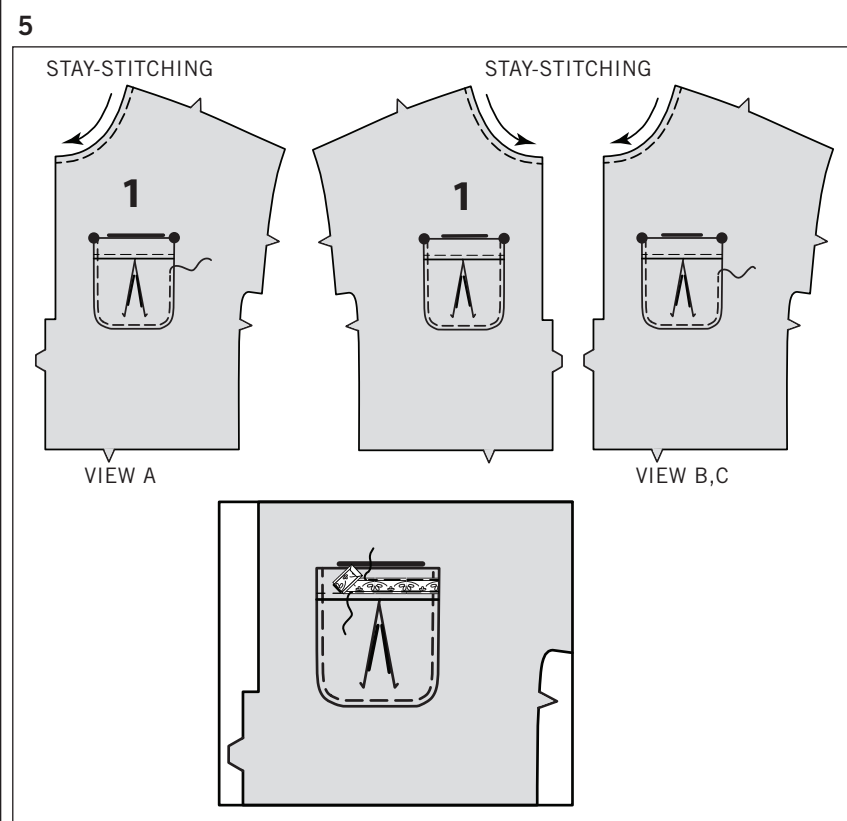
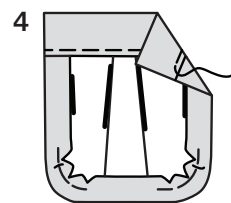
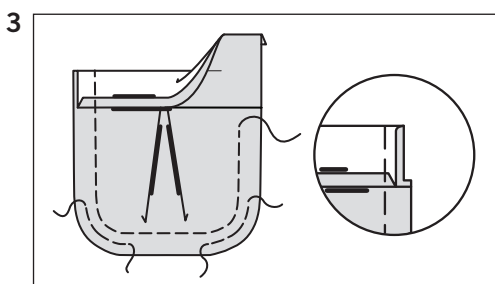
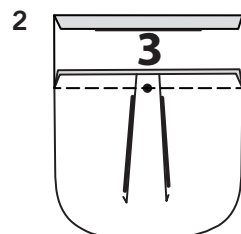
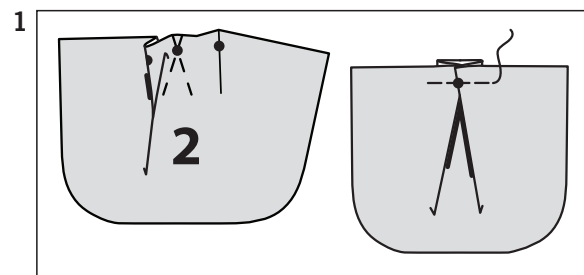
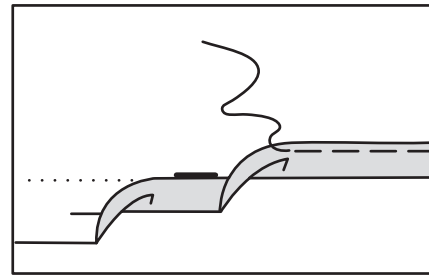
2. Press under 3/8" (1cm) on long unmarked edge of pocket band (3). With **RIGHT** sides together, pin band to pocket matching small dots. Stitch in a 3/8" (1cm) seam. Press band out, pressing seam toward band.

3. Turn band to **OUTSIDE**, forming facing. Pin pressed edge 1/8" (3mm) over seam. Press. Stitch along seam line on raw edges. **EASE** curved edge of pocket. Trim seam allowance in the facing area to 1/4" (6mm).

4. Turn corners **RIGHT** side out, turning facing to the **WRONG** side; press, pressing under raw edges along stitching. Pull up ease stitches to shape the curve. To eliminate bulk, notch out the fullness in the seam allowance along the curves as far as the ease stitches. On **INSIDE**, place pressed edge of band facing over seam, placing pins on the **OUTSIDE**. On **OUTSIDE**, stitch band close to seam, catching in pressed edge on **INSIDE**.

5. On **OUTSIDE**, pin pocket to bodice front (1) matching large dots as shown. Stitch close to side and lower edges. **STAY-STITCH** neck edge of bodice front sections 1/4" (6mm) from raw edge.

OPTIONAL TRIM B,C- Cut a piece of trim the width of each pocket plus 1/2" (1.3cm). Apply optional trim, centering along pocket band turning under 1/4" (6mm) on raw edges. Stitch close to long edges of trim.

NARROW HEM

6. To reinforce zipper opening in bodice front, stitch along stitching line and 3/8" (1cm) below lower edge of opening as shown. **TIP:** On **INSIDE**, Apply **INTERFACING** remnant to front edge within seam allowance of bodice front to help stabilize zipper.

7. Stitch center front seam of front sections matching notches, stitching from lower edge slightly past previous stitching. Back-stitch to reinforce seam. Diagonally clip seam allowance to inner corner being careful not to clip through stitching.

8. It will be necessary to adjust the length of your zipper. Measure the opening of garment from 3/8" (1cm) below lower edge of opening to seam line at upper edge. Close the zipper and measure from the tab down along the teeth to the length needed. Mark new length. With matching buttonhole twist or heavy duty thread, make several overcast stitches across zipper teeth at marking. Trim away lower end of zipper tape to within 3/8" (1cm) of overcast stitches.

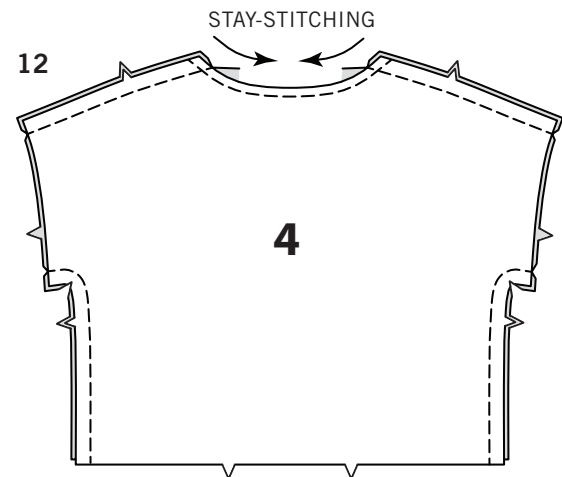
9. Press under opening edges along stitching and below clip. Pin closed zipper under opening edges, placing pressed edge 1/4" (6mm) away from zipper teeth, having tab end of zipper 3/8" (1cm) below upper edge of opening. Baste zipper in place close to pressed edges. On **OUTSIDE**, stitch zipper close to pressed edges squaring stitching below opening, being careful not to catch in zipper teeth.

10. On **INSIDE**, stitch lower edges of zipper tape to seam allowance as shown.

11. **FOR VIEW A-** Apply a piece of **INTERFACING** remnant to **WRONG** side of front over each grommet hole area. Apply grommets in front at markings.

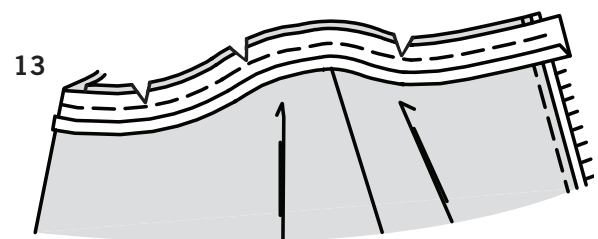
N6612

3 of 4

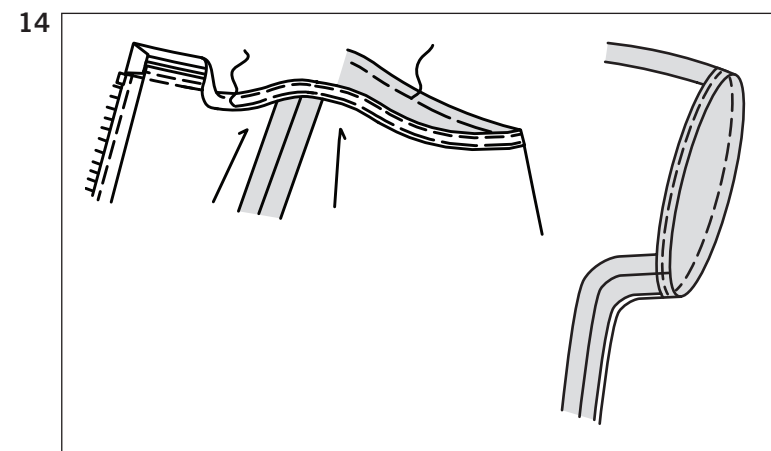


CONTINUE AS FOLLOWS FOR ALL VIEWS

12. STAY-STITCH neck edge of bodice back (4), 1/4" (6mm) from raw edge.
Stitch bodice front to back at side and shoulder seams. **LAYER** side and underarm seams.

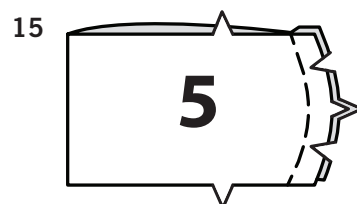


13. Open out one edge of single fold bias tape.
With **RIGHT** sides together, pin tape to neck edge having crease 3/8" (1cm) from raw edge. (Ends will extend 5/8" (1.5cm) beyond front opening edges.) Stitch in a 3/8" (1cm) seam. **LAYER** seam.

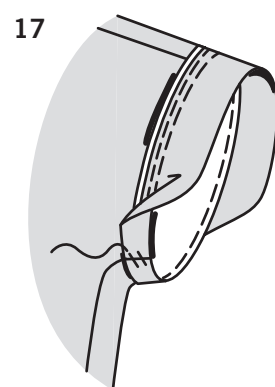
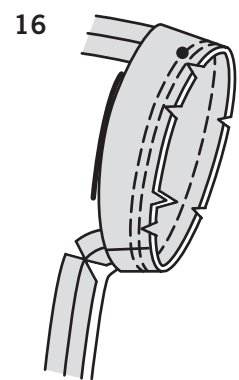


14. UNDERSTITCH tape.
Turn tape to **INSIDE**, turning under ends at front opening edges. Press. Baste close to inner edge of tape. On **OUTSIDE**, stitch as basted.
FOR VIEW C- NARROW HEM sleeve opening edges.

ARMHOLE BAND A, B



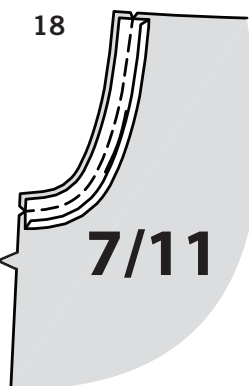
15. With **RIGHT** sides together, stitch notched ends of armhole band (5). **LAYER** seam.



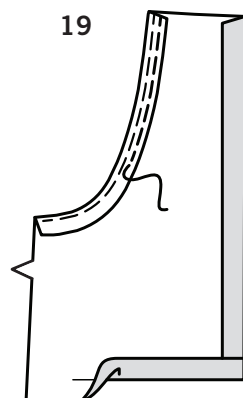
16. Fold band in half lengthwise, with **WRONG** sides together, matching seams, having raw edges even. Press. Pin. Pin **RIGHT** side of band to **WRONG** side of sleeve opening, matching underarm seams, placing small dot at shoulder seam. Stitch. Stitch again 1/4" (6mm) from first stitching within the seam allowance. **LAYER** seam close to second stitching.

17. Press band out, pressing seam toward garment.
On **INSIDE** **UNDERSTITCH** sleeve.
Roll band to **OUTSIDE** over seam.
Tack underside of cuff to top at underarm seams.

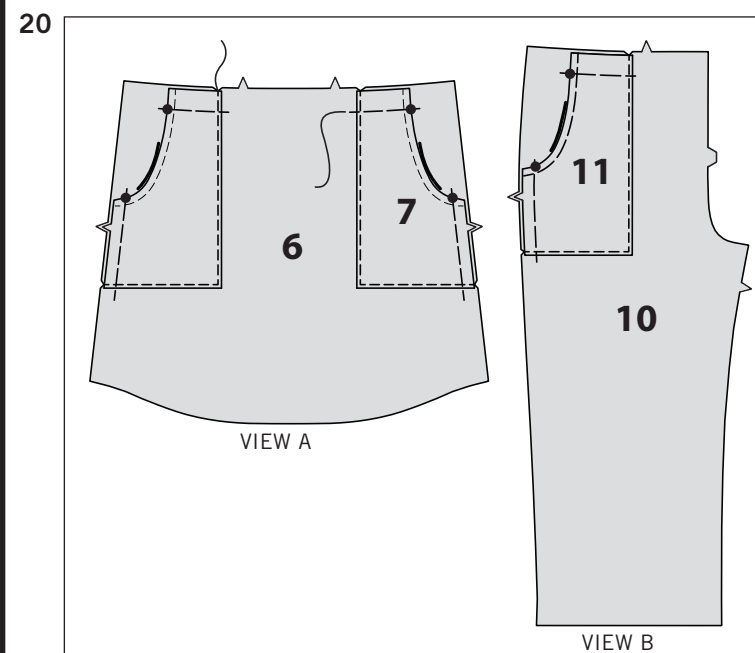
SKIRT POCKET A, PANTS POCKET B



18. Open out one edge of single fold bias tape.
With **RIGHT** sides together, pin tape to curved edge of skirt pocket (7) or pants pocket (11) having crease 3/8" (1cm) from raw edge. Stitch in a 3/8" (1cm) seam. **LAYER** seam.

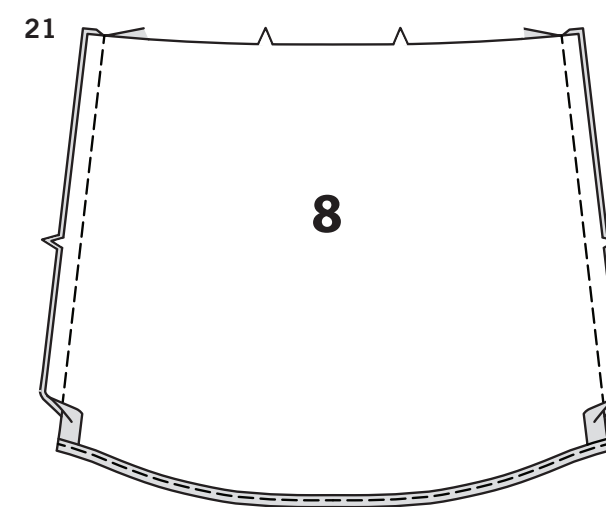


19. UNDERSTITCH tape.
Turn tape to **INSIDE**. Press. Stitch close to inner edge of tape. Press under 5/8" (1.5cm) on side and lower edges of pocket.



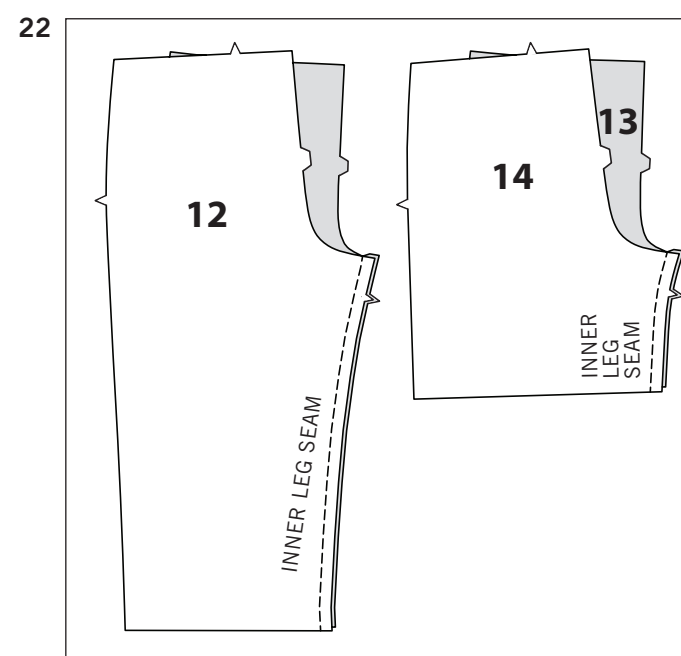
20. On **OUTSIDE**, pin pocket to skirt front (6) or pants front (10), placing pressed edge along pocket line, matching large dots, having raw edges even. Stitch close to pressed edge of pocket on side and lower edges. Baste raw edges together.

SKIRT A

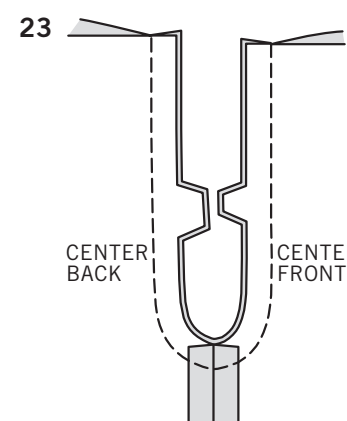


21. With **RIGHT** sides together, stitch skirt front to skirt back (8) at side seams matching notches.
NARROW HEM lower edge of skirt.

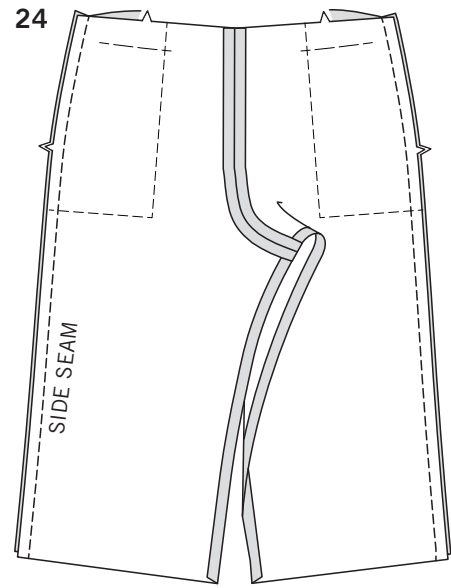
PANTS B, SHORTS C



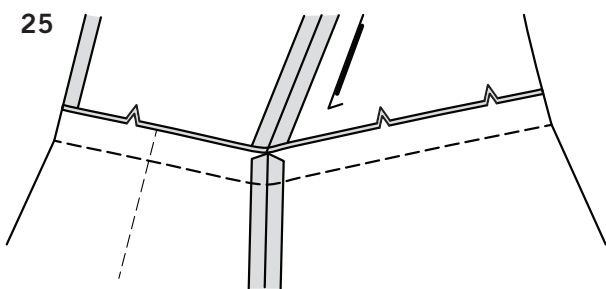
22. FOR VIEW B- Pin pants front to back (12) at inner leg seams, matching notches.
FOR VIEW C- pin shorts front (13) to shorts back (14) at inner leg seams, matching notches.
FOR BOTH VIEWS- Stitch inner leg seam.



23. With **RIGHT** sides together, pin center seam, matching inner leg seams and notches. Stitch.
To reinforce seam, stitch again over first stitching.



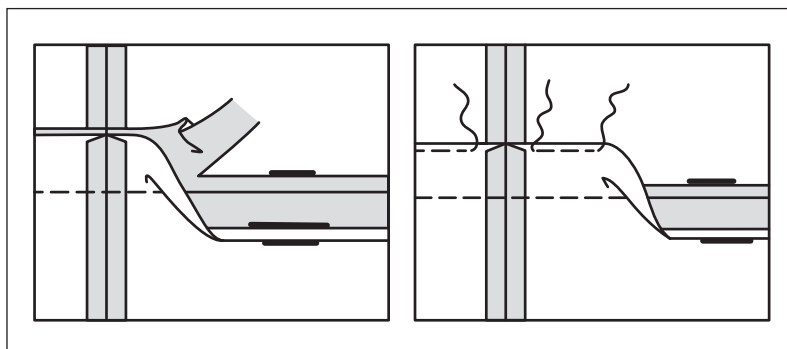
24. Stitch front to back at side seams.



CONTINUE AS FOLLOWS FOR ALL VIEWS

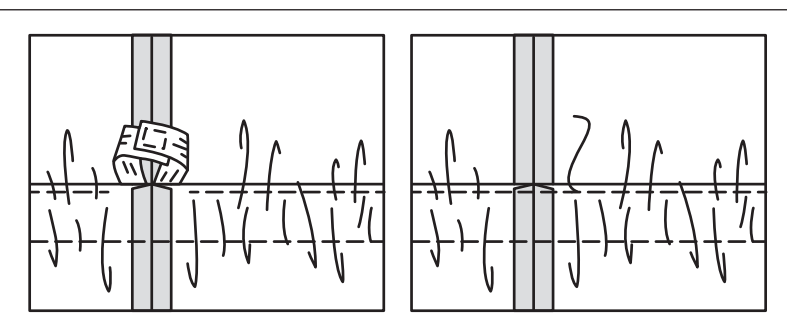
25. With RIGHT sides together, pin skirt, pants or shorts to lower edge of bodice at waistline seam, matching centers and side seams.
FOR CHILDREN'S SIZES- Stitch in a 1" (2.5cm) seam.
FOR GIRL'S SIZES- Stitch in a 1 1/8" (2.8cm) seam.
 Press seam toward bodice.

26



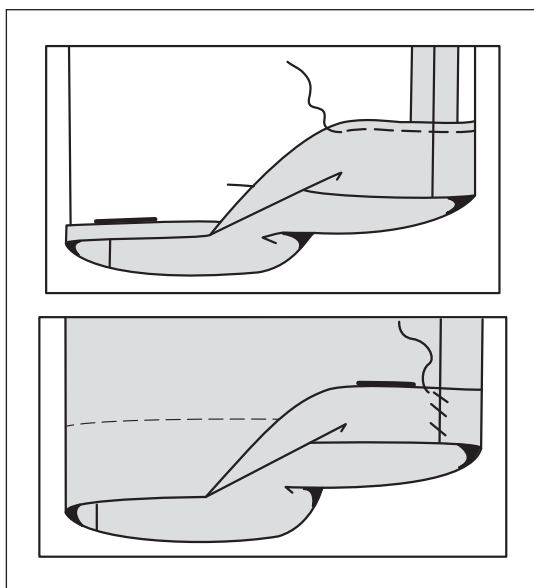
26. Trim bodice seam allowance only to within 1/4" (6mm) of stitching.
 To form waistline casing, press skirt/pants or shorts seam up, pressing under 1/4" (6mm) on raw edge.
 Stitch close to pressed edge through all thicknesses, leaving an opening at side seam to insert elastic.

27



27. Cut a piece of elastic the length of elastic guide (9). Insert elastic through opening in casing. Adjust to fit. Stitch ends of elastic together securely. Stitch opening closed. Distribute fullness evenly.
TIP- To secure elastic so it won't twist in wearing, stitch through all thicknesses of casing in the groove of each seam.

28



28. **FOR VIEW B-** Press up hem on lower edge of pants. Press under 1/4" (6mm) on raw edge. Stitch close to inner pressed edge.
FOR VIEW C- Turn up lower edge of shorts along fold line. Press under 1/4" (6mm) on raw edge. Stitch close to inner pressed edge. Turn 1-1/4" (3.2cm) on lower edge of shorts to OUTSIDE, forming a cuff. On OUTSIDE, hand tack cuff to shorts at side and inseam.

VIEW A- Insert cording through grommet openings as shown on front of envelope. Trim ends if desired. Knot ends.

MODELOS A, B, C

- Para hacer el pliegue en el bolsillo (2), en el EXTERIOR, doble a lo largo de las líneas continuas. Lleve los dobleces a las líneas entrecortadas, casando los puntos pequeños. Hilvane a través de los bordes no terminados en una costura de 3/8" (1cm).
- Planche un doblez de 3/8" (1cm), sobre el borde largo sin marcas de la banda del bolsillo (3). DERECHO CON DERECHO, sujete con alfileres la banda al bolsillo casando los puntos pequeños. Cosa en una costura de 3/8" (1cm). Planche la banda hacia afuera y la costura hacia la banda.
- Voltee la banda al EXTERIOR, formando la vista. Sujete con alfileres el borde doblado a 1/8" (3mm) sobre la costura. Planche. Cosa a lo largo de la línea de la costura sobre los bordes no terminados. **FRUNZA** el borde curvo del bolsillo. Recorte el margen de la costura en el área de la vista a 1/4" (6mm).
- Voltee las esquinas al lado DERECHO, volteando la vista al REVES; planche, planchando un doblez a los bordes no terminados, a lo largo de la puntada. Hale de las costuras fruncidas para moldear la curva. Para eliminar el abultamiento, haga muescas a la totalidad del margen de la costura, a lo largo de las curvas hasta las costuras fruncidas. En el INTERIOR, coloque el borde doblado de la vista de la banda sobre la costura, colocando los alfileres en el EXTERIOR. En el EXTERIOR, cosa la banda cerca de la costura, agarrando el borde doblado en el INTERIOR.
- En el EXTERIOR, sujete con alfileres el bolsillo al frente del corpiño (1), casando los puntos grandes como se muestra. Cosa cerca de los bordes lateral e inferior. **HAGA PUNTADA DE SOSTEN** al borde del escote, de las secciones frontales del corpiño, a 1/4" (6mm) del borde no terminado.
ADORNO OPCIONAL B, C - Corte un pedazo del adorno del ancho de cada bolsillo, más 1/2" (1.3cm). Aplique el adorno opcional, centrándolo a lo largo de la banda del bolsillo, volteando un doblez de 1/4" (6mm) sobre los bordes no terminados. Cosa cerca de los bordes largos del adorno.
- Para reforzar la abertura de la cremallera al frente del corpiño, cosa a lo largo de la línea de la puntada y a 3/8" (1cm), por debajo del borde inferior de la abertura, como se muestra.
CONSEJO: En el INTERIOR, aplique **ENTRETELA** al borde frontal dentro del margen de la costura del frente del corpiño, para ayudar a estabilizar la cremallera.
- Cosa la costura frontal central de las secciones frontales, casando las muescas, cosiendo desde el borde inferior ligeramente delante de la puntada previa. Retroceda la puntada para reforzar la costura. Corte diagonalmente el margen de la costura hasta la esquina interior, teniendo cuidado de no cortar a través de la puntada.
- Será necesario ajustar el largo de la cremallera. Mida la abertura de la prenda, desde 3/8" (1cm) por debajo del borde inferior de la abertura, hasta la línea de la costura en el borde superior. Cierre la cremallera y mida desde la lengüeta hacia abajo, a lo largo de los dientes y hasta la longitud requerida. Marque el nuevo largo. Con hilo torcido de ojal o una hebra fuerte, haga algunas puntadas cubiertas a través de los dientes de la cremallera en la marca. Recorte el extremo inferior de la cinta de la cremallera, hasta dentro de 3/8" (1cm) de las puntadas encapotadas.
- Planche un doblez a los bordes abiertos, a lo largo de la puntada y por debajo del corte. Sujete con alfileres la cremallera cerrada, debajo de los bordes abiertos, colocando el borde doblado a 1/4" (6mm) de los dientes de la cremallera, teniendo el extremo de la lengüeta de la cremallera, a 3/8" (1cm) por debajo del borde superior de la abertura. Hilvane la cremallera en su lugar, cerca de los bordes doblados. En el EXTERIOR, cosa la cremallera cerca de los bordes doblados, girando la puntada por debajo de la abertura, teniendo cuidado de no agarrar los dientes de la cremallera.
- En el INTERIOR, cosa los bordes inferiores de la cinta de la cremallera, al margen de la costura como se muestra.
- PARA EL MODELO A** - Aplique un pedazo de **ENTRETELA** al REVES del frente sobre cada área del orificio del ojal. Aplique los ojales al frente en las marcas.

CONTINUE COMO SIGUE PARA TODOS LOS MODELOS

- HAGA PUNTADA DE SOSTEN** al borde del escote de la parte trasera del corpiño (4), a 1/4" (6mm) del borde no terminado. Cosa el frente del corpiño a la espalda, en las costuras laterales y de los hombros. **RECORTE A DIFERENTES NIVELES** las costuras lateral y de debajo de los brazos.
- Abra un borde de la cinta sencilla de bias. DERECHO CON DERECHO, sujete con alfileres la cinta al borde del escote, haciendo un pliegue de 3/8" (1cm) desde el borde no terminado. (Los extremos se extenderán a 5/8" (1.5cm) más allá de los bordes abiertos frontales). Cosa en una costura de 3/8" (1cm). **RECORTE A DIFERENTES NIVELES** la costura.
- HAGA PUNTADA OCULTA** a la cinta. Voltee la cinta al INTERIOR, volteando un doblez en los extremos en los bordes abiertos frontales. Planche. Hilvane cerca del borde interior de la cinta. En el EXTERIOR, cosa como hilvanado.
PARA EL MODELO C - Hacer un **DOBLADILLO ANGOSTO** a los bordes abiertos de la manga.

BANDA DE LAS SISAS A, B

- DERECHO CON DERECHO, cosa los extremos con muescas de la banda de la sisa (5). **RECORTE A DIFERENTES NIVELES** la costura.

- REVES CON REVES, doble la banda por la mitad y a lo largo, casando las costuras y emparejando los bordes no terminados. Planche. Sujete con alfileres. Sujete con alfileres el lado DERECHO de la banda, al REVES de la abertura de la manga, casando las costuras de debajo del brazo, colocando el punto pequeño en la costura de los hombros. Cosa. Cosa de nuevo a 1/4" (6mm) de la puntada previa, dentro del margen de la costura. **RECORTE A DIFERENTES NIVELES** la costura, cerca de la puntada siguiente.

- Planche la banda hacia afuera y la costura hacia la prenda. En el INTERIOR **HAGA PUNTADA OCULTA** a la manga. Enrolle la banda al EXTERIOR sobre la costura. Cosa la parte inferior del puño a la parte superior, en las costuras de debajo de los brazos.

BOLSILLO DE LA FALDA A, BOLSILLO DE LOS PANTALONES B

- Abra un borde de la cinta sencilla de bias. DERECHO CON DERECHO, sujete con alfileres la cinta al borde curvo del bolsillo de la falda (7) y del de los pantalones (11), haciendo un pliegue a 3/8" (1cm) desde el borde no terminado. Cosa en una costura de 3/8" (1cm). **RECORTE A DIFERENTES NIVELES** la costura.

- HAGA PUNTADA OCULTA** a la cinta. Voltee la cinta al INTERIOR. Planche. Cosa cerca del borde interior de la cinta. Planche un doblez de 5/8" (1cm), sobre los bordes lateral e inferior del bolsillo.

- En el EXTERIOR, sujete con alfileres el bolsillo al frente de la falda (6) o al frente de los pantalones (10), colocando el borde doblado a lo largo de la línea del bolsillo, casando los puntos grandes y emparejando los bordes no terminados. Cosa cerca del borde doblado del bolsillo, sobre los bordes lateral e inferior. Hilvane conjuntamente los bordes no terminados.

FALDA A

- DERECHO CON DERECHO, cosa el frente de la falda a la parte trasera (8), en las costuras laterales, casando las muescas. Hacer un **DOBLADILLO ANGOSTO** al borde inferior de la falda.

PANTALONES B, SHORTS C

- PARA EL MODELO B** - Sujete con alfileres el frente de los pantalones a la parte trasera (12), en las costuras interiores de la pierna, casando las muescas.
PARA EL MODELO C - Sujete con alfileres el frente de los shorts (13) a la parte trasera (14) en las costuras interiores de la pierna, casando las muescas.
PARA AMBOS MODELOS - Cosa la costura interior de la pierna.

- DERECHO CON DERECHO, sujete con alfileres la costura central, casando las costuras interiores de la pierna y las muescas. Cosa. Para reforzar la costura, cosa de nuevo sobre la puntada previa.

- Cosa el frente a la parte trasera en las costuras laterales.

CONTINUE COMO SIGUE PARA TODOS LOS MODELOS

- DERECHO CON DERECHO, sujete con alfileres la falda, los pantalones o los shorts al borde inferior del corpiño, en la costura de la cintura, casando las costuras centrales y las laterales.
PARA TALLAS PARA NIÑOS - Cosa en una costura de 1" (2.5cm).
PARA TALLAS PARA NIÑAS - Cosa en una costura de 1-1/8" (2.8cm). Planche la costura hacia el corpiño.

- Recorte el margen de la costura del corpiño, únicamente dentro de 1/4" (6mm) de la puntada. Para formar la jareta de la cintura, planche la costura de la falda/pantalones o los shorts hacia arriba, planchando un doblez de 1/4" (6mm) sobre el borde no terminado. Cosa cerca del borde doblado a través de todos los grosores, dejando una abertura en la costura lateral para insertar el elastico.

- Corte un pedazo de elastico, de la longitud de la guía del elastico (9). Inserte el elastico en la jareta. Ajustelo a la medida. Cosa firmes y juntos los extremos del elastico. Cosa para cerrar la abertura. Distribuya uniformemente la amplitud.

CONSEJO - Para prevenir que el elastico no se tuerza con el uso, cosa a través de todos los grosores de la jareta, en la ranura de cada costura.

- PARA EL MODELO B** - Planche el dobladillo hacia arriba sobre el borde inferior de los pantalones. Planche un doblez de 1/4" (6mm) sobre el borde no terminado. Cosa cerca del borde doblado interior.

PARA EL MODELO C - Voltee el borde inferior de los shorts hacia arriba, a lo largo de la línea del doblez. Planche un doblez de 1/4" (6mm) sobre el borde no terminado. Cosa cerca del borde doblado interior. Voltee a 1-1/4" (3.2cm) sobre el borde inferior de los shorts al EXTERIOR, formando un doblez doble. En el EXTERIOR, cosa a mano el doblez a los shorts en la costura lateral e inferior.

PARA EL MODELO A - Inserte un cordón a través de los ojales, como se muestra al frente del sobre. Recorte los extremos como lo decida. Anude los extremos.