

1 / 4
NEWLOOK® N6611

www.simplicity.com info@simplicity.com 1-888-588-2700

Merci d'avoir acheté ce patron de Simplicity. Nous avons déployé tous nos efforts pour vous offrir un produit de haute qualité.

ENFANT: PATRON SIX TAILLES

Age	3	4	5	6	7	8	
Poitrine	55	56	59	61	64	66	cm
Taille	53	54	55	56	58	59	"
Hauter	98	104	110	116	122	128	"

A
115cm** 1.10 1.20 1.20 1.30 1.50 1.60 m
150cm** 0.90 0.90 0.90 1.00 1.00 1.20 "
Poches Contrastantes- 0.30m de 115cm ou 150cm**
Entoilage- 0.40m de 51cm à 64cm, léger, thermocollant tel que Pellon®

B
115cm** 0.90 1.00 1.20 1.30 1.50 1.60 m
150cm** 0.80 0.80 0.80 0.90 0.90 1.00 "
Poches Contrastantes- 0.30m de 115cm ou 150cm**
Entoilage- 0.40m de 51cm à 64cm, léger, thermocollant tel que Pellon®

Application de L'oeil- Un morceau de tissu de 5cm x 7.5cm
Application du Nez- Un morceau de tissu de 5cm x 7.5cm
Matière Thermocollante avec Support de Papier- 0.20m de 38cm à 43cm de large

C
115cm** 1.00 1.20 1.50 1.60 1.70 1.80 m
150cm** 0.80 0.90 0.90 0.90 1.00 1.00 "

Poches Contrastantes- 0.30m de 115cm ou 150cm**
Application de Corne et Étoiles- 0.30m de 115cm ou 150cm**
Applications de Crinière- Trois carrés de tissu de 10cm de tissus différentes
Entoilage- 0.60m de 51cm à 64cm, léger, thermocollant tel que Pellon®
Matière Thermocollante avec Support de Papier- 0.30m de 38cm à 43cm de large

MESURES DES VÊTEMENTS

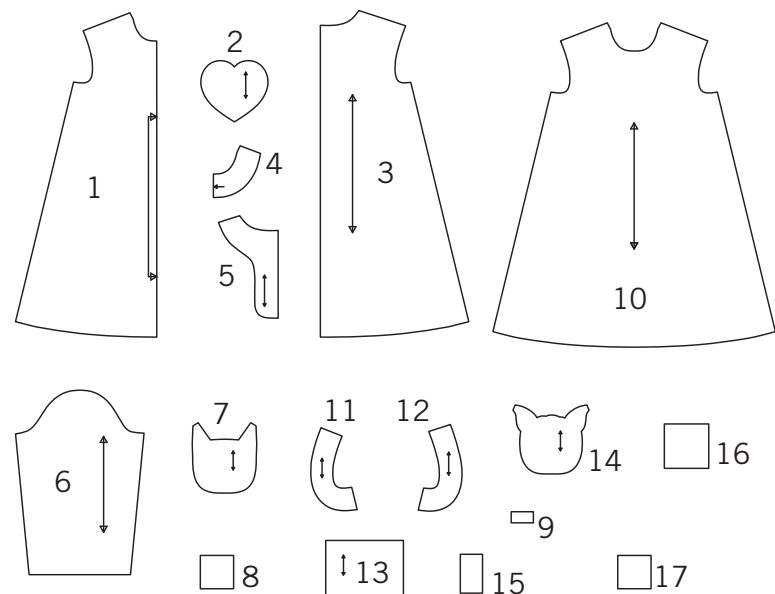
A,B,C Poitrine	65	67.5	70	72.5	75	77.5	cm
Longueur finie du dos depuis la base du cou:							
A,B,C	54.5	57	62	67.5	72.5	77.5	cm

TISSUS SUGGÉRÉS
Popeline, Chintz, Cottonnades, Vichy, Denim Léger, Toile de Lin, Madras, Piqué, Popeline fine, Seersucker. Ces modèles ne conviennent pas pour vêtements de nuit. Prévoyez davantage de tissu pour raccorder les écossais ou rayures.

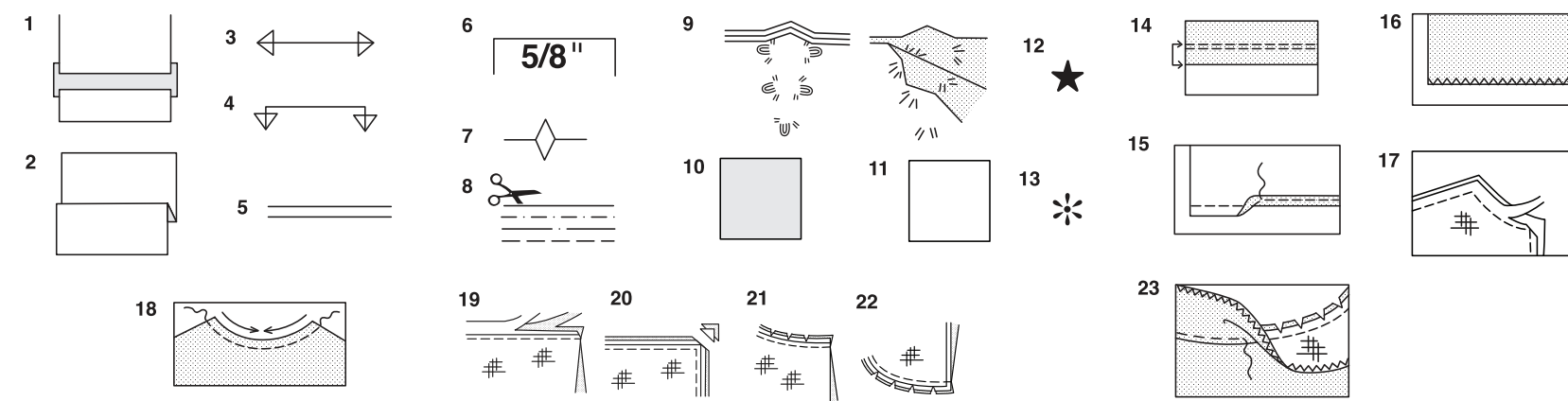
MERCERIE
Fil, un morceau de cordon élastique de 5cm de long, un bouton de 1cm. **B:** Un écheveau de coton à broder, quatre faux-brillants à coudre. **C:** Un écheveau de coton à broder.

*sans sens **avec sens ***avec ou sans sens

17 PIÈCES DE PATRON



- 1-DEVANT -A,B
- 2-POCHE -A
- 3-DOS -A,B,C
- 4-PAREMENTURE DEVANT -A,B,C
- 5-PREMENTURE DOS -A,B,C
- 6-MANCHE -A,B
- 7-POCHE -B
- 8-APPLIQUE D'OEIL -B
- 9-APPLIQUE DE NEZ -B
- 10-DEVANT -C
- 11-PAREMENTURE D'EMMANCHURE DEVANT -C
- 12-PAREMENTURE D'EMMANCHURE DOS -C
- 13-APPLIQUE DE CORNE ET ETOILE-C
- 14-POCHE -C
- 15-APPLIQUE DE CRINIÈRE GAUCHE -C
- 16-APPLIQUE DE CRINIÈRE DU MILIEU -C
- 17-APPLIQUE DE CRINIÈRE DROITE -C



Comment Utiliser Votre Patron Multi-Tailles

D'abord Préparez Votre Patron
Choisissez les pièces de patron selon le modèle que vous voulez faire.

Ce patron est fait aux mesures du corps avec aisance prévue pour le confort et l'élégance. Si vos mesures diffèrent de celles indiquées sur l'enveloppe du patron, ajustez les pièces avant de les placer sur le tissu.

Vérifiez la mesure depuis la base du cou jusqu'à la taille et la longueur de la robe, au besoin modifiez la pièce. Les lignes pour rallonger et raccourcir sont indiquées.

- POUR RALLONGER:** Coupez la pièce entre les lignes tracées et placez le papier au-dessous. Disposez la pièce et épinglez-la sur le patron.
- POUR RACCOURCIR:** Pliez le long des lignes tracées pour former un pli mesurant la moitié de la longueur à raccourcir, ex: 1.3cm de large pour raccourcir de 2.5cm

Marques Du Patron

- DROIT FIL:** placez-le à une distance régulière de la lisière ou d'un droit fil.
- PLIURE:** placez-la sur la pliure du tissu.
- LIGNES POUR RALLONGER OU RACCOURCIR**
- VALEUR DE COUTURE:** de 5/8" (1.5cm) sauf indication contraire.
- CRANS:** superposez les crans.
- LIGNES DE COUPE:** les patrons multi-tailles ont différentes lignes de coupe pour différentes tailles.
- POINTS DE TAILLEUR:** Avec du fil double, faites deux points lâches de façon à former une bride traversant le tissu et le patron en laissant dépasser de longs bouts. Coupez la bride pour ôter le patron. Coupez le fil entre les épaisseurs de tissu. Laissez les bouts de fil.

Plans de Coupe

Instructions Pour La Coupe

POUR LE TISSU PLIE OU EN DOUBLE EPAISSEUR - Placez le tissu endroit contre endroit et épinglez le patron sur l'envers du tissu.

POUR EPAISSEUR UNIQUE - Epinglez le patron sur l'endroit du tissu.

N.B. - Les pièces de patron doivent être disposées plus près les unes des autres pour les petites tailles. Faites des entailles dans la ligne de coupe.

AVANT d'ôter le patron du tissu, reportez toutes les marques en faisant des points de tailleur ou en utilisant du papier-calque de couturière.

- CODE:** patron côté imprimé sur le dessus
- CODE:** patron côté imprimé sur le dessous
- CODE:** Coupez toutes les pièces sauf celles qui dépassent au-delà du tissu, puis ouvrez le tissu et sur l'ENDROIT du tissu, coupez dans les positions indiquées
- CODE:** Pour les plans de coupe avec ou sans sens assurez-vous que le tissu est placé avec le sens ou les motifs dans la même direction.

AVANT d'épingler la pièce de patron sur le tissu, repassez-la à sec avec un fer chaud pour ôter les plis

Instructions De Couture

Code	Endroit	Envers	Entoilage	Doubleure
------	---------	--------	-----------	-----------

Cousez le vêtement en suivant les **Instructions de Couture**.

EPINGLEZ ou bâtissez les coutures en superposant les crans.

PIQUEZ en coutures de 5/8" (1.5cm) sauf indication contraire

OUVREZ LES COUTURES AU FER, sauf indication contraire, en crantant au besoin de façon que les coutures soient bien plates.

14. POUR SOUTENIR ou FRONCER- Relâchez légèrement la tension de l'aiguille. L'ENDROIT vers vous, piquez à longs points à 5/8" (1.5cm) du bord coupé. Repiquez à 1/4" (6mm) dans la valeur de couture.

FINITON DU BORD - Finissez les bords non finis des coutures, ourlets et parement ures en utilisant l'une des méthodes suivantes:

15. Piquez à 1/4" (6mm) du bord, rentrez le long de la piqûre et piquez.

16. Piquez les bords non finis à point zig-zag ou overlock.

17. ENTOILAGE - Epinglez l'entoilage sur l'ENVERS du tissu. Biaisiez les coins qui seront pris dans les coutures. Faites un bâti-machine à 1/2" (1.3cm) du bord coupé (paraissant seulement sur la première illustration). Recoupez l'entoilage tout près du bâti. Pour l'entoilage THERMOCOLLANT, suivez les indications du fabricant.

18. PIQURE DE SOUTIEN - Piquez à 1/2" (1.3cm) du bord coupé dans la direction des flèches (paraissant sur le premier croquis seulement).

COUPE EN DEGRADE - Recoupez les valeurs de couture en dégradé.

19. Recoupez les coutures fermées.

20. Biaisiez les coins

21. Crantez les angles

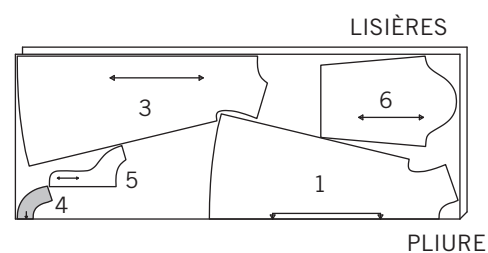
22. Crantez les courbes

23. SOUS-PIQUEZ- Repassez la parementure en dehors du vêtement; repassez la couture vers la parementure. Avec la parementure vers vous, sous-piquez tout près de la couture à travers la parementure et les valeurs de

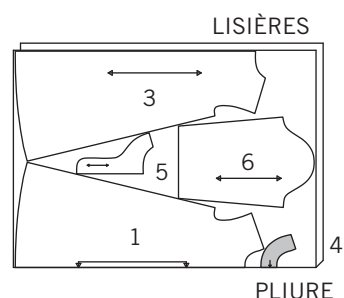
Plans de Coupe

A
UTILISEZ LES PIÈCES 1 3 4 5 6

44" 45" (115CM)
AVEC SENS

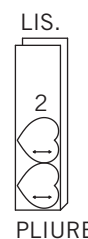


58" 60" (150CM)
AVEC SENS



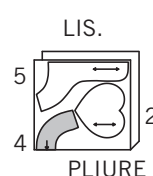
POCHES CONTRASTANTES
UTILISEZ LES PIÈCES 2

44" 45" OU 58" 60" (115CM OU 150CM)
AVEC SENS



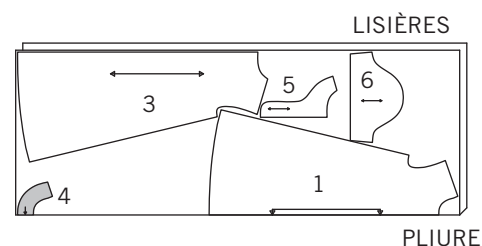
ENTOILAGE
UTILISEZ LES PIÈCES 2 4 5

20" À 25" (51CM À 64CM) THERMOCOLLANT

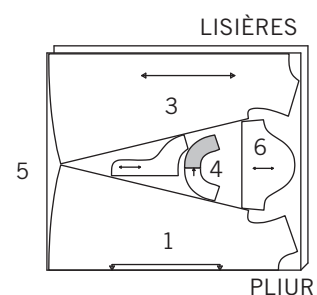


B
UTILISEZ LES PIÈCES 1 3 4 5 6

44" 45" (115CM)
AVEC SENS



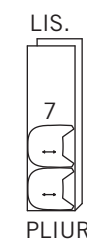
58" 60" (150CM)
AVEC SENS
COUPEZ UNE PIÈCE 4



POCHES CONTRASTANTES
UTILISEZ LES PIÈCES 7

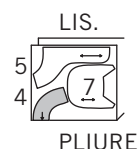
44" 45" OU 58" 60" (115CM OU 150CM)
AVEC SENS

APPLICATION DE L'OEIL- COUPEZ UNE PIÈCE 8 DANS MORCEAU DE TISSU
APPLICATION DU NEZ- COUPEZ UNE PIÈCE 9 DANS MORCEAU DE TISSU



ENTOILAGE
UTILISEZ LES PIÈCES 4 5 7

20" À 25" (51CM À 64CM)
THERMOCOLLANT



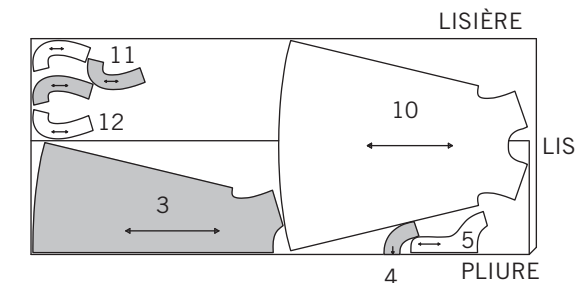
MATIÈRE THERMOCOLLANTE AVEC SUPPORT DE PAPIER

UTILISEZ LES PIÈCES 8 9
15" A 17"
(38CM A 43CM)

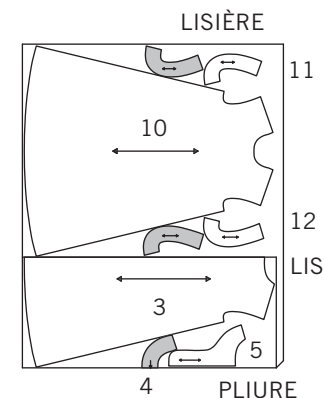


C
UTILISEZ LES PIÈCES 3 4 5 10 11 12

44" 45" (115CM)
AVEC SENS

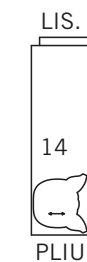


58" 60" (150CM)
AVEC SENS



POCHES CONTRASTANTES
UTILISEZ LES PIÈCES 14

44" 45" OU 58" 60" (115CM OU 150CM)
AVEC SENS



SUITE DU PLAN DE COUPE PAGE 2

APPLICATION DE CORNE ET ÉTOILES

UTILISEZ LES PIÈCES 13

44" 45" OU 58" 60" (115CM OU 150CM)
AVEC SENS

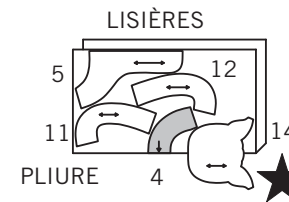
- APPLICATIONS DE CRINIÈRE MILIEU-** COUPEZ UNE PIÈCE 15 DANS MORCEAU DE TISSU
- APPLICATIONS DE CRINIÈRE GAUCHE-** COUPEZ UNE PIÈCE 16 DANS MORCEAU DE TISSU
- APPLICATIONS DE CRINIÈRE DROITE-** COUPEZ UNE PIÈCE 17 DANS MORCEAU DE TISSU



ENTOILAGE

UTILISEZ LES PIÈCES 4 5 11 12 14

20" À 25" (51CM À 64CM) THERMOCOLLANT

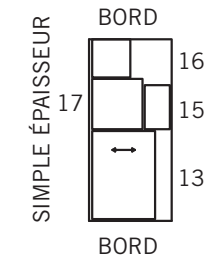


MATIÈRE THERMOCOLLANTE

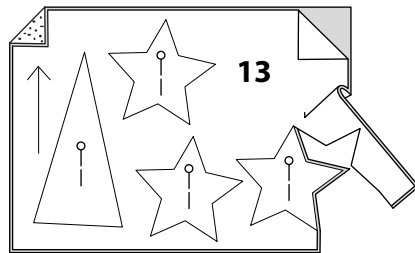
AVEC SUPPORT DE PAPIER

UTILISEZ LES PIÈCES 13 15 16 17

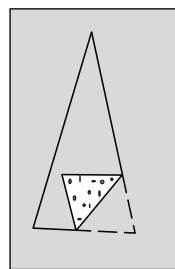
15" A 17" (38CM A 43CM)



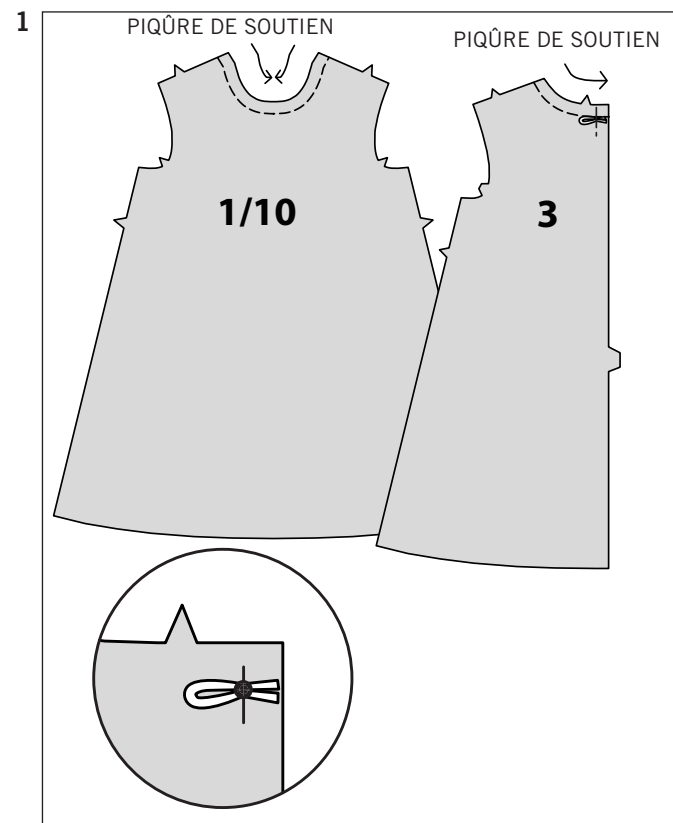
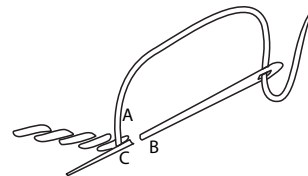
PREPARATION DE L'APPLIQUE



POSE DE L'APPLIQUE



POINT DE TIGE



GLOSSAIRE DE COUTURE

Les termes de couture imprimés en *ITALIQUE* sont expliqués ci-dessous:

PREPARATION DE L'APPLIQUE – Posez le voile thermocollant sur papier sur l'ENVERS du tissu de l'appliqué, en suivant la notice d'utilisation.

Coupez le bloc de tissu de l'appliqué le long de la ligne extérieure continue.

Épinglez le patron sur l'ENDROIT du tissu préparé. Découpez chaque appliqué.

Reportez les marques sur l'ENDROIT de l'appliqué en utilisant un marqueur ou crayon lavables pour tissu.

POSE DE L'APPLIQUE – Épinglez l'(les)appliqué (s) sur la robe OU la poche comme indiqué dans les Instructions de couture. Assurez-vous de dégager tous les rentrés. On peut utiliser un bâton de colle pour fixer temporairement l' (les)appliqué(s) en place avant de les faire adhérer. Faites adhérer les appliqués en place, en suivant la notice d'utilisation.

Si vous préférez, piquez au point zigzag (lacé) le long des bords non finis après adhérer;

OU utilisez de la peinture textile pour sceller les bords, en laissant que la peinture sèche.

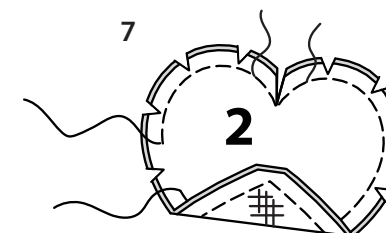
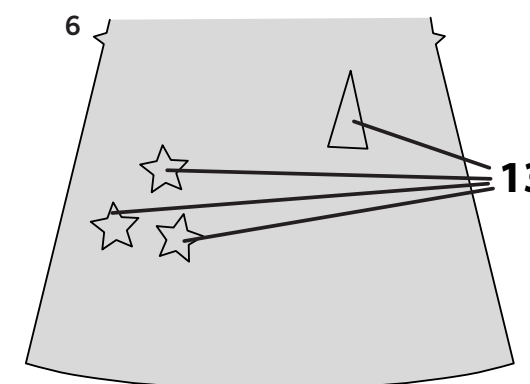
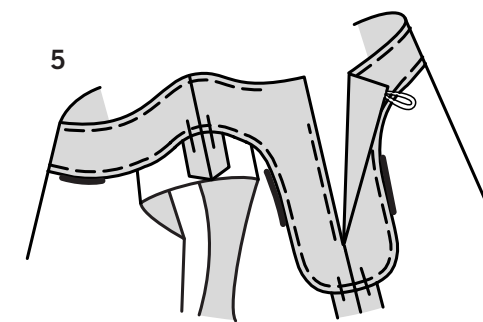
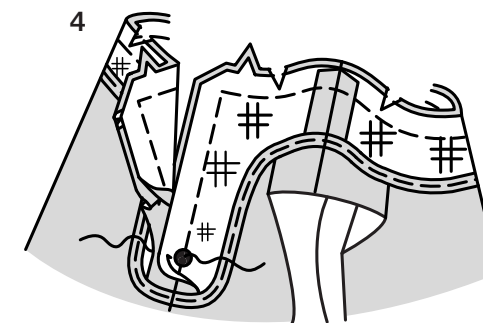
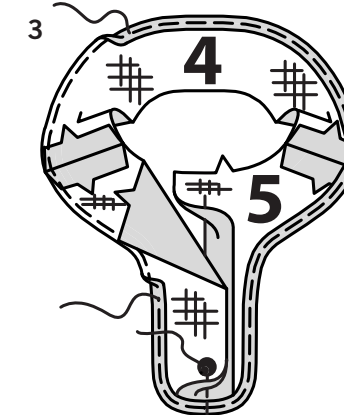
POINT DE TIGE – pour tracer le contour de la piqûre, travaillez avec autant de fils que vous le désirez et utilisez une aiguille à grand chas. Sortez le fil vers l'ENDROIT par A, piquez par B, sortez vers le haut par C, etc. Tenez toujours le fil dans la même position, soit au-dessus de l'aiguille, soit au-dessous de l'aiguille pour une ligne régulière.

LES PIÈCES DE PATRON SERONT IDENTIFIÉES PAR DES NUMÉROS LA PREMIÈRE FOIS QU'ELLES SONT UTILISÉES.

PIQUEZ LES COUTURES AYANT ENDROIT CONTRE ENDROIT, SAUF INDIQUE DIFFERENMENT.

ROBE A, B, C

- Faites une **PIQÛRE DE SOUTIEN** sur le bord de l'encolure du devant (1 OU 10) et du dos (3). Pour former la fermeture à bride, pliez en deux une longueur d'élastique de 5 cm. Épinglez les extrémités sur le petit pois du bord du dos GAUCHE, ayant les bords non finis au même niveau. Bâissez.
- Piquez la couture au niveau du milieu dos des pièces du dos entre le bord inférieur et le grand pois, en piquant au point arrière au pois pour renforcer la couture. Piquez le devant et le dos sur les coutures d'épaule.



- Posez l'**ENTOILAGE** sur les pièces de la parementure devant (4) et de la parementure dos (5).

Piquez la couture au niveau du milieu dos des pièces de la parementure dos entre le bord inférieur et le grand pois, en piquant au point arrière au grand pois pour renforcer la couture. Piquez la parementure devant et la parementure dos sur les coutures d'épaule.

FINISSEZ LE BORD arrondi sans encoche.

- ENDROIT CONTRE ENDROIT** et ayant les bords non finis au même niveau, épinglez la parementure sur les bords de l'encolure et du dos. Piquez, en arrêtant et en renforçant la piqûre au grand pois. **DEGRADEZ LA COUTURE.**

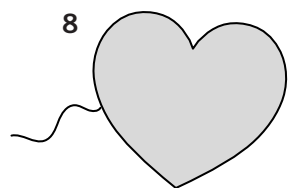
- SOUS-PIQUEZ** la parementure aussi loin que possible. Retournez la parementure vers l'INTERIEUR; pressez. Pour empêcher que la parementure roule vers l'EXTERIEUR, fixez-la sur les rentrés en bâissant à la main, en piquant dans le sillon de la couture, ou en utilisant un petit bout de voile thermocollant.

- POUR LE MODELE C – PREPAREZ et POSEZ L'APPLIQUE** de corne et étoile (13) sur l'ENDROIT du devant entre les lignes à tirettes.

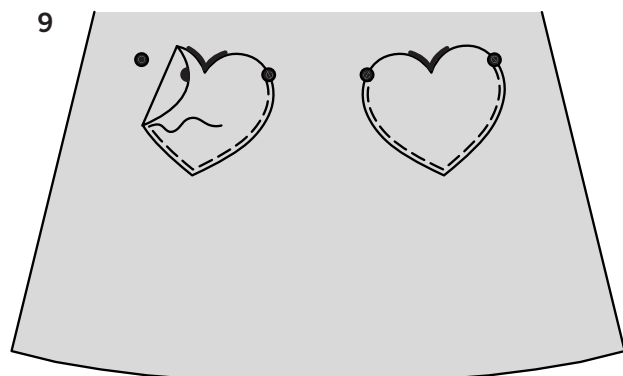
NOTE : Vous avez coupé quatre pièces de la poche. Deux seront entoilées et apparaîtront sur l'ENDROIT de la robe. Les deux restantes serviront de parementure et seront sur l'ENVERS de la poche.

POCHE A

- Posez l'**ENTOILAGE** sur les pièces de la poche (2). **ENDROIT CONTRE ENDROIT** et ayant les bords non finis au même niveau, épinglez les poches sur les pièces de la parementure de poche. Pour renforcer le coin intérieur au centre, piquez le long de la ligne de piqûre. Piquez en couture de 1 cm, en laissant une ouverture le long d'un bord pour retourner. **DEGRADEZ LA COUTURE;** crantez vers la piqûre au coin intérieur.

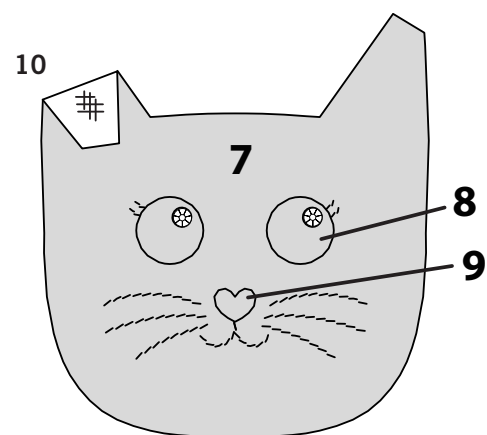


- 8.** Retournez la poche à l'ENDROIT; pressez. Cousez l'ouverture fermée aux points coulés.

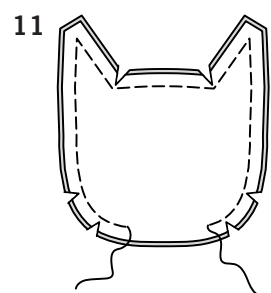


- 9.** Sur l'ENDROIT, épinglez les poches sur la robe, en faisant coïncider les grands pois. Piquez près du bord latéral et inférieur entre les grand pois, en piquant au point arrière aux pois pour renforcer la couture.

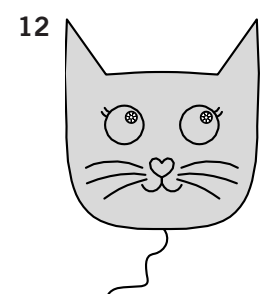
POCHE B



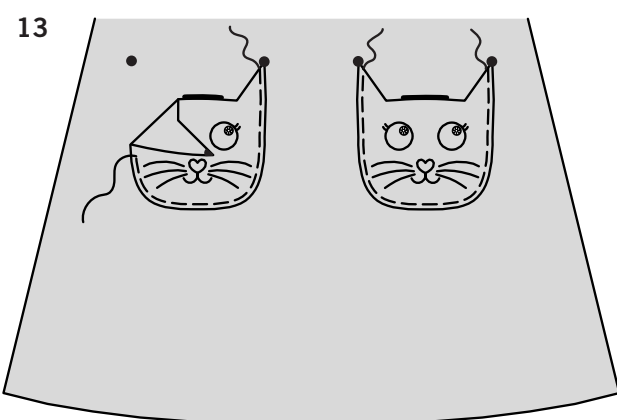
- 10.** Posez l'ENTOILAGE sur les pièces de la poche (7). Sur l'ENDROIT, brodez au POINT DE TIGE le long des lignes continues. **PREPAREZ et POSEZ L'APPLIQUE** d'œil (8) et de nez (9) entre les lignes à tirette. Cousez les strass sur les yeux en les centrant par-dessus les petits cercles intérieurs.



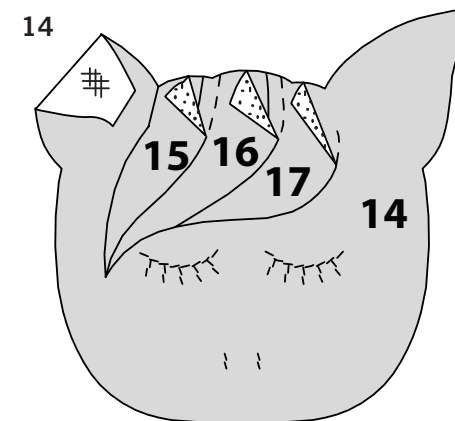
- 11.** ENDROIT CONTRE ENDROIT et ayant les bords non finis au même niveau, épinglez les poches sur les pièces de la parementure de poche. Piquez en couture de 1 cm, en laissant une ouverture le long du bord inférieur pour retourner. **DEGRADEZ LA COUTURE;** crantez vers les coins intérieurs.



- 12.** Retournez la poche à l'ENDROIT; pressez. Cousez l'ouverture fermée aux points coulés.

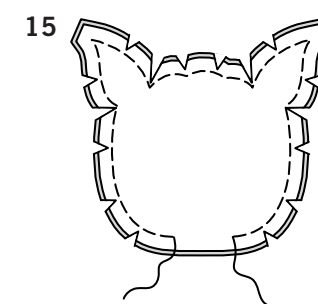


- 13.** Sur l'ENDROIT, épinglez les poches sur la robe, en faisant coïncider les petits pois. Piquez près du bord latéral et inférieur entre les petits pois, en piquant au point arrière aux pois pour renforcer la couture.

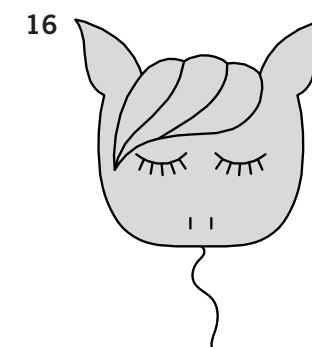


POCHE C

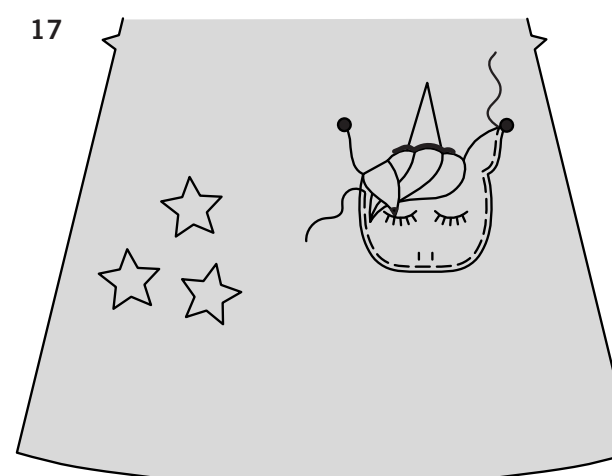
- 14.** Posez l'ENTOILAGE sur la poche (14). Sur l'ENDROIT, brodez au **POINT DE TIGE** le long des lignes continues. **PREPAREZ et POSEZ L'APPLIQUE** de crinière droite (17), de crinière du milieu (16), et de crinière gauche (15) dans cet ordre, entre les lignes à tirettes.



- 15.** ENDROIT CONTRE ENDROIT et ayant les bords non finis au même niveau, épinglez la poche sur la parementure de poche. Piquez en couture de 1 cm, en laissant une ouverture le long du bord inférieur pour retourner. **DEGRADEZ LA COUTURE;** crantez vers les coins intérieurs.

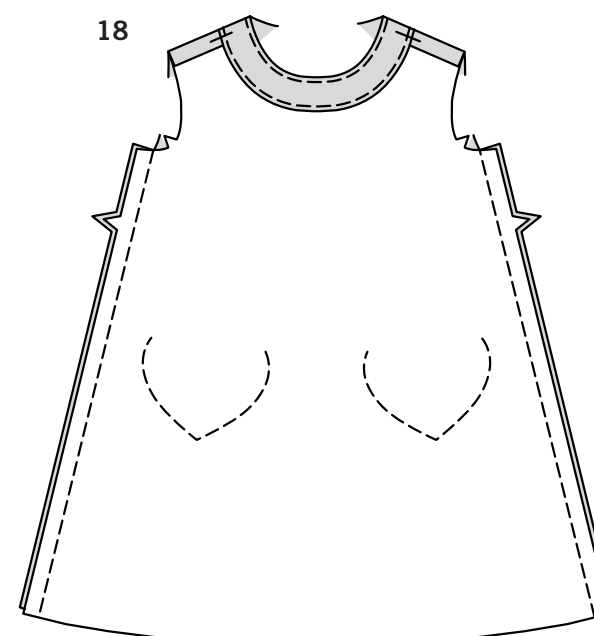


- 16.** Retournez la poche à l'ENDROIT; pressez. Cousez l'ouverture fermée aux points coulés.



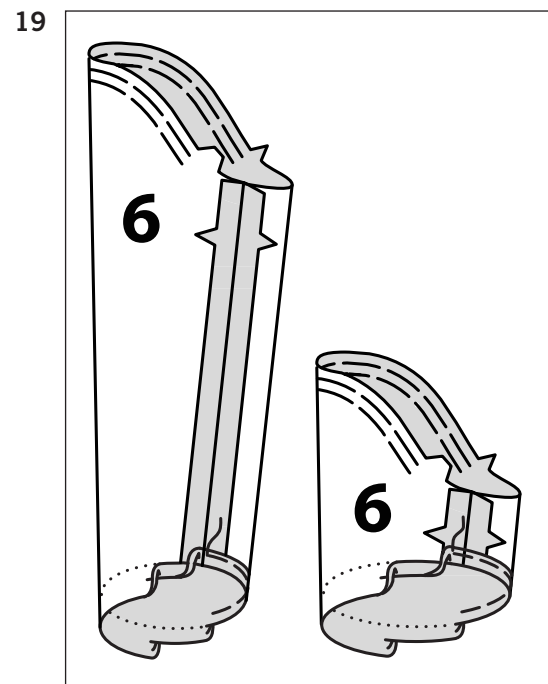
- 17.** Sur l'ENDROIT, épinglez la poche sur la robe, le long de la ligne de poche. Piquez près du bord latéral et inférieur entre les grands pois, en piquant au point arrière aux pois pour renforcer la couture.

CONTINUEZ COMME SUIT POUR TOUS LES MODELES



- 18.** ENDROIT CONTRE ENDROIT et ayant les bords non finis au même niveau, épinglez le devant et le dos sur les coutures latérales. Piquez.

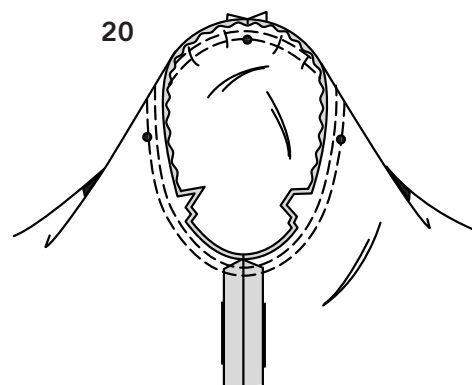
MANCHE A, B



19. Pour soutenir le haut de la manche entre les encoches, piquez le long de la ligne de couture et à 6 mm A L'INTERIEUR de la ligne de couture à grands points.

Relevez le rentré de l'ourlet sur le bord inférieur de la manche. Pour former un ourlet étroit, rentrez le bord non fini de sorte qu'il rejoigne le pli.

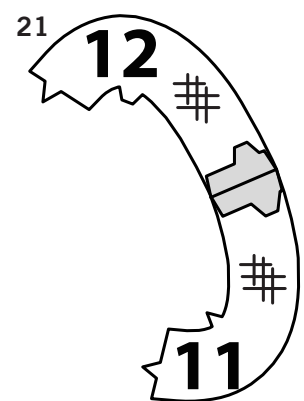
Piquez près du bord pressé intérieur pressé.



20. Retournez la manche à l'ENDROIT. Tenez le vêtement à l'ENVERS avec l'emmanchure vers vous. ENDROIT CONTRE ENDROIT, épinglez la manche sur le bord de l'emmanchure avec le petit pois du milieu sur la couture d'épaule, en faisant coïncider les coutures de dessous de bras, les encoches et les petits pois restants. Tirez sur le fauil. Pour distribuer l'ampleur également, glissez le tissu le long des fils canette jusqu'à ce qu'il n'y ait ni fronces ni plis sur la ligne de couture. Bâtissez. Piquez, puis piquez à 3 mm de la première piqûre.

Egalisez la couture au-dessous des encoches près de la piqûre. Ne pressez que le rentré, en rétrécissant l'ampleur.

EMMANCHURE C



21. Posez l'ENTOILAGE sur les pièces de la parementure d'emmanchure devant (11) et de la parementure d'emmanchure dos (12). Piquez la couture d'épaule des pièces de la parementure d'emmanchure, en faisant coïncider les encoches.

22. Piquez la couture de dessous de bras. **FINISSEZ LE BORD** sans encoche.

ENDROIT CONTRE ENDROIT et ayant les bords non finis au même niveau, piquez la parementure sur le bord de l'emmanchure, en faisant coïncider les coutures d'épaule et de dessous de bras. **DEGRADEZ LA COUTURE.**

23. SOUS-PIQUEZ la parementure, puis retournez-la vers l'INTERIEUR; pressez. Pour empêcher que la parementure roule vers l'EXTERIEUR, fixez-la sur les rentrés en bâtissant à la main, en piquant dans le sillon de la couture ou en utilisant un petit bout de voile thermocollant.

CONTINUEZ COMME SUIVANT POUR TOUS LES MODELES

24. Marquez la longueur. Relevez l'ourlet au fer le long de la marque. Marquez la profondeur de l'ourlet; égalisez uniformément. Pour finir le bord non fini, rentrez au fer 6 mm. Piquez l'ourlet le long du bord intérieur pressé.

25. Cousez le bouton du dos DROIT sous la bride.

19

6

6

20

21

12

11

22

23

24

25