

NEWLOOK® N6610

www.simplicity.com info@simplicity.com 1-888-588-2700

Merci d'avoir acheté ce patron de Simplicity. Nous avons déployé tous nos efforts pour vous offrir un produit de haute qualité.

PETITE ENFANT: PATRON CINQ TAILLES

| Tailles | ½ | 1 | 2 | 3 | 4 | |
|----------|------|------|----|------|-----|----|
| Poitrine | 48 | 51 | 53 | 56 | 58 | cm |
| Taille | 48 | 50 | 51 | 52 | 53 | " |
| Hauteur | 67.5 | 76.5 | 89 | 96.5 | 104 | " |

| A | | | | | | |
|---------|------|------|------|------|------|---|
| 115cm** | 0.80 | 0.80 | 0.90 | 1.00 | 1.00 | m |
| 150cm** | 0.70 | 0.70 | 0.80 | 0.80 | 0.80 | " |

Doublure- 0.30m de 115cm*

| B | | | | | | |
|---------|------|------|------|------|------|---|
| 115cm** | 0.90 | 1.00 | 1.00 | 1.10 | 1.20 | m |
| 150cm** | 0.70 | 0.80 | 0.80 | 0.80 | 0.90 | " |

B,C Doublure- 0.40m de 115cm*

C- coupé dans la largeur

| | | | | | | |
|--------------------|------|------|------|------|------|---|
| 115cm ou/o 150cm** | 1.40 | 1.40 | 1.40 | 1.50 | 1.50 | m |
|--------------------|------|------|------|------|------|---|

MESURES DES VÊTEMENTS

Longueur finie du dos depuis la base du cou:

| | | | | | | |
|-------|------|------|----|----|------|----|
| A,B,C | 44.5 | 48.5 | 52 | 56 | 59.5 | cm |
|-------|------|------|----|----|------|----|

TISSUS SUGGÉRÉS

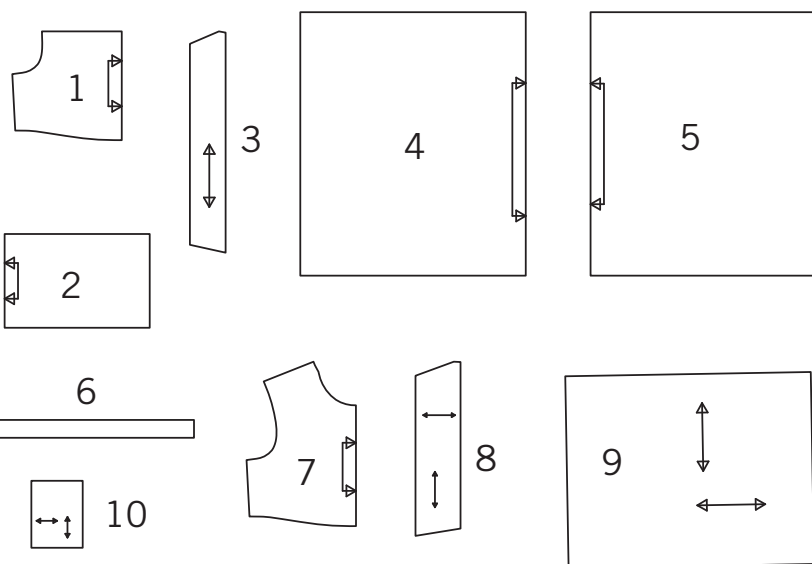
Popeline, Calicot, Chambray, Chintz, Cotonnades, Broderie Anglaise, Toile de Lin, Madras, Seersucker. **C** en Tissus à Bord Festonné seulement. Ces modèles ne conviennent pas pour vêtements de nuit. Prévoyez davantage de tissu pour raccorder les écosais ou rayures.

MERCERIE

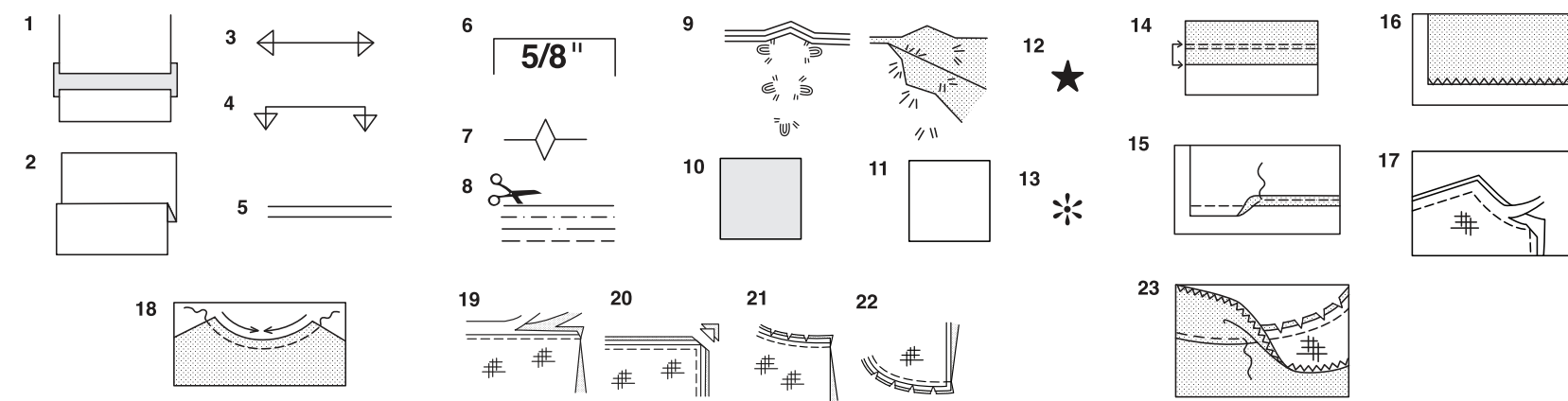
Fil, 1.40m d'élastique de 1cm de large. **A**: 0.70m de ruban de 2.2cm de large, 3.90m de mini frange de pompons. **B**: 1.70m de garniture de croquet moyen.

*sans sens **avec sens ***avec ou sans sens

10 PIÈCES DE PATRON



- 1-DEVANT DU CORSAGE -A
- 2-DOS DU CORSAGE -A,B,C
- 3-BRETELLE -A
- 4-DEVANT DE LA JUPE -A,B,C
- 5-DOS DE LA JUPE -A,B,C
- 6-GUIDE ÉLASTIQUE DU DOS -A,B,C
- 7-DEVANT DU CORSAGE -B,C
- 8-BRETELLE -B,C
- 9-NŒUD -B,C
- 10-SERRE-NŒUD -B,C



Comment Utiliser Votre Patron Multi-Tailles

D'abord Préparez Votre Patron

Choisissez les pièces de patron selon le modèle que vous voulez faire.

Ce patron est fait aux mesures du corps avec aisance prévue pour le confort et l'élégance. Si vos mesures diffèrent de celles indiquées sur l'enveloppe du patron, ajustez les pièces avant de les placer sur le tissu.

Vérifiez la mesure depuis la base du cou jusqu'à la taille et la longueur de la robe, au besoin modifiez la pièce. Les lignes pour rallonger et raccourcir sont indiquées.

- POUR RALLONGER:** Coupez la pièce entre les lignes tracées et placez le papier au-dessous. Disposez la pièce et épinglez-la sur le patron.
- POUR RACCOURCIR:** Pliez le long des lignes tracées pour former un pli mesurant la moitié de la longueur à raccourcir, ex: 1.3cm de large pour raccourcir de 2.5cm

Marques Du Patron

- DROIT FIL:** placez-le à une distance régulière de la lisière ou d'un droit fil.
- PLIURE:** placez-la sur la pliure du tissu.
- LIGNES POUR RALLONGER OU RACCOURCIR**
- VALEUR DE COUTURE:** de 5/8" (1.5cm) sauf indication contraire.
- CRANS:** superposez les crans.
- LIGNES DE COUPE:** les patrons multi-tailles ont différentes lignes de coupe pour différentes tailles.
- POINTS DE TAILLEUR:** Avec du fil double, faites deux points lâches de façon à former une bride traversant le tissu et le patron en laissant dépasser de longs bouts. Coupez la bride pour ôter le patron. Coupez le fil entre les épaisseurs de tissu. Laissez les bouts de fil.

Plans de Coupe

Instructions Pour La Coupe

POUR LE TISSU PLIE OU EN DOUBLE EPAISSEUR - Placez le tissu endroit contre endroit et épinglez le patron sur l'envers du tissu.

POUR EPAISSEUR UNIQUE - Epinglez le patron sur l'endroit du tissu.

N.B. - Les pièces de patron doivent être disposées plus près les unes des autres pour les petites tailles. Faites des entailles dans la ligne de coupe.

AVANT d'ôter le patron du tissu, reportez toutes les marques en faisant des points de tailleur ou en utilisant du papier-calque de couturière.

- CODE:** patron côté imprimé sur le dessus
- CODE:** patron côté imprimé sur le dessous
- CODE:** Coupez toutes les pièces sauf celles qui dépassent au-delà du tissu, puis ouvrez le tissu et sur l'ENDROIT du tissu, coupez dans les positions indiquées
- CODE:** Pour les plans de coupe avec ou sans sens assurez-vous que le tissu est placé avec le sens ou les motifs dans la même direction.

AVANT d'épingler la pièce de patron sur le tissu, repassez-la à sec avec un fer chaud pour ôter les plis

Instructions De Couture

| Code | Endroit | Envers | Entoilage | Doublure |
|------|---------|--------|-----------|----------|
| | | | | |

Cousez le vêtement en suivant les **Instructions de Couture**.

EPINGLEZ ou bâtissez les coutures en superposant les crans.

PIQUEZ en coutures de 5/8" (1.5cm) sauf indication contraire

OUVREZ LES COUTURES AU FER, sauf indication contraire, en crantant au besoin de façon que les coutures soient bien plates.

14. POUR SOUTENIR ou FRONCER- Relâchez légèrement la tension de l'aiguille. L'ENDROIT vers vous, piquez à longs points à 5/8" (1.5cm) du bord coupé. Repiquez à 1/4" (6mm) dans la valeur de couture.

FINITON DU BORD - Finissez les bords non finis des coutures, ourlets et parement ures en utilisant l'une des méthodes suivantes:

15. Piquez à 1/4" (6mm) du bord, rentrez le long de la pique et piquez.

16. Piquez les bords non finis à point zig-zag ou overlock.

17. ENTOILAGE - Epinglez l'entoilage sur l'ENVERS du tissu. Biaisiez les coins qui seront pris dans les coutures. Faites un bâti-machine à 1/2" (1.3cm) du bord coupé (paraissant seulement sur la première illustration). Recoupez l'entoilage tout près du bâti. Pour l'entoilage THERMOCOLLANT, suivez les indications du fabricant.

18. PIQUE DE SOUTIEN - Piquez à 1/2" (1.3cm) du bord coupé dans la direction des flèches (paraissant sur le premier croquis seulement).

COUPE EN DEGRADE - Recoupez les valeurs de couture en dégradé.

19. Recoupez les coutures fermées.

20. Biaisiez les coins

21. Crantez les angles

22. Crantez les courbes

23. SOUS-PIQUEZ - Repassez la parementure en dehors du vêtement; repassez la couture vers la parementure. Avec la parementure vers vous, sous-piquez tout près de la couture à travers la parementure et les valeurs de

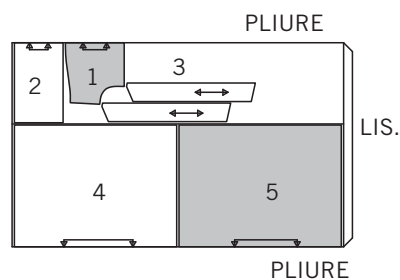
Plans de Coupe

A,B,C: LA PIÈCE 6 EST COUPÉE DANS L'ÉLASTIQUE

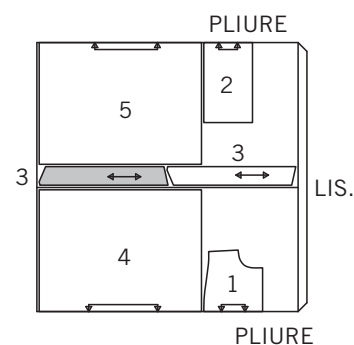
A

UTILISEZ LES PIÈCES 1 2 3 4 5

44" 45" (115CM)
AVEC SENS



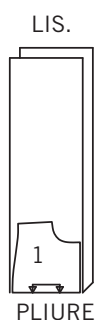
58" 60" (150CM)
AVEC SENS



DOUBLURE

UTILISEZ LA PIÈCE 1

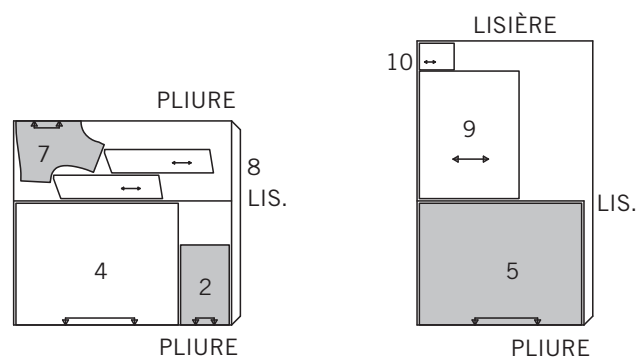
44" 45" (115CM)
SANS SENS



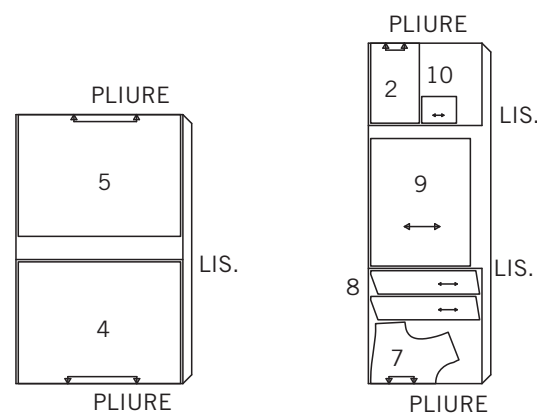
B

UTILISEZ LES PIÈCES 2 4 5 7 8 9 10

44" 45" (115CM)
AVEC SENS



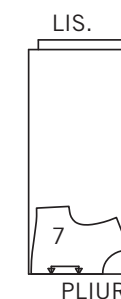
58" 60" (150CM)
AVEC SENS
COUPEZ UNE PIÈCE 10



B,C DOUBLURE

UTILISEZ LA PIÈCE 7

44" 45" (115CM)
SANS SENS

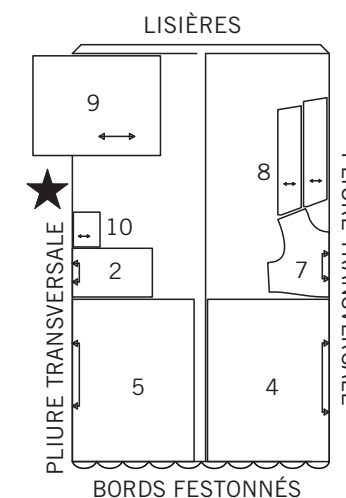


POUR LE TISSU À BORD FESTONNÉ- REPLIEZ L'OURLET DES PIÈCES 4 5 ET PLACEZ LES BORDS INFÉRIEURS DES PIÈCES SUR LE COIN INTÉRIEUR DES BORDS FESTONNÉS, SUIVEZ LE PLAN DE COUPE

C- COUPE DANS LA LARGEUR

UTILISEZ LES PIÈCES 2 4 5 7 8 9 10
COUPEZ UNE PIÈCE 10

44" 45" OU 58" 60" (115CM OU 150CM)
AVEC SENS



LES PIÈCES DE PATRON SONT INDIQUÉES PAR NUMÉROS QUAND ELLES SONT UTILISÉES POUR LA PREMIÈRE FOIS.

PIQUEZ LES COUTURES ENDROIT CONTRE ENDROIT SAUF INDICATION CONTRAIRE

ROBE A, B, C

BRETELLES A

1. Pour chaque bretelle, épinglez deux pièces de la bretelle (3) ensemble en faisant coïncider les petits et les grands pois. Piquez en couture de 1 cm, en laissant ouvertes les extrémités courtes.
2. Retournez la bretelle à l'ENDROIT. Pressez. Sur l'ENDROIT, épinglez le ruban le long du centre des bretelles. Piquez près des bords du ruban.
3. ENDROIT CONTRE ENDROIT, épinglez les bretelles sur le corsage devant (1) en faisant coïncider les petits et les grands pois. Bâissez.

GALON ET BRETELLES B, C

4. **POUR LE MODELE B-** ENDROIT CONTRE ENDROIT, épinglez le galon le long de la ligne de couture sur les bords de l'emmanchure et de l'encolure du corsage devant (7) ayant les bords non finis au même niveau. Bâissez. Épinglez le galon sur les extrémités longueurs de la bretelle (8) le long de la ligne de couture, ayant les bords non finis au même niveau. Bâissez.
5. **POUR LES MODELES B, C-** pour chaque bretelle, épinglez deux pièces de la bretelle ensemble en faisant coïncider les encoches. Piquez en couture de 1 cm, en laissant ouvertes les extrémités courtes.
6. Retournez la bretelle à l'ENDROIT. Pressez. ENDROIT CONTRE ENDROIT, épinglez les bretelles sur le corsage devant en faisant coïncider les encoches, en plaçant le grand pois sur la ligne de couture d'encolure et le petit pois sur la ligne de couture d'emmanchure. Bâissez.

CONTINUEZ COMME SUIT POUR TOUS LES MODELES

7. **CONSEIL:** Roulez vers le haut les extrémités libres des bretelles et épinglez-les sur le corsage, pour maintenir les extrémités libres des bretelles écartées. ENDROIT CONTRE ENDROIT, épinglez la doublure de corsage devant sur le corsage devant, en faisant coïncider les milieux et les petits pois. Piquez les bords de l'encolure et de l'emmanchure. **DEGRADEZ** les coutures.

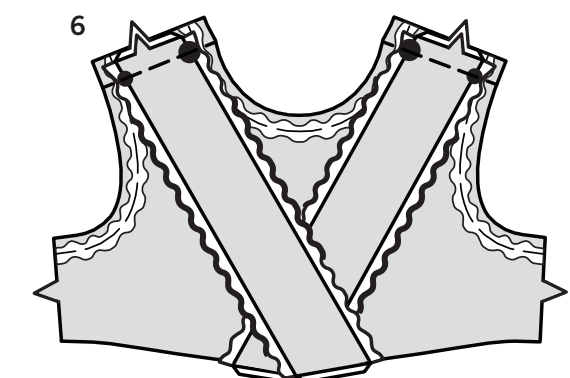
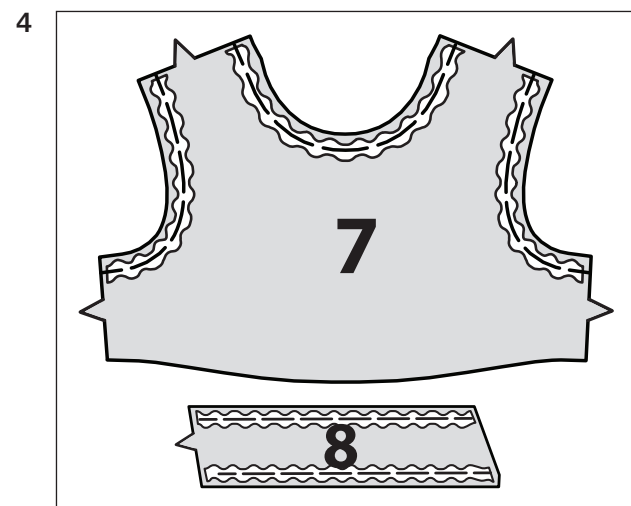
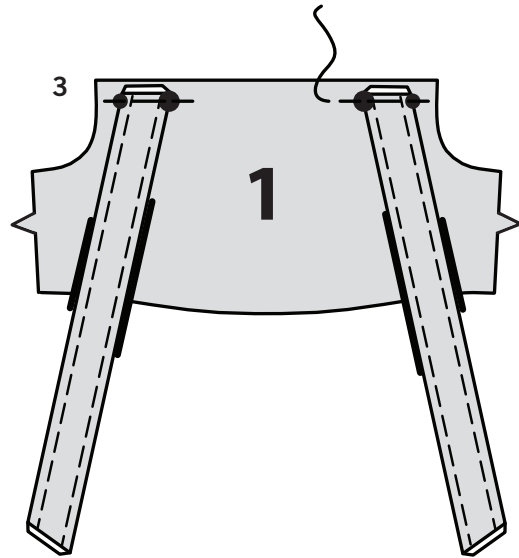
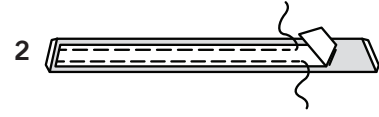
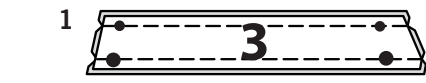
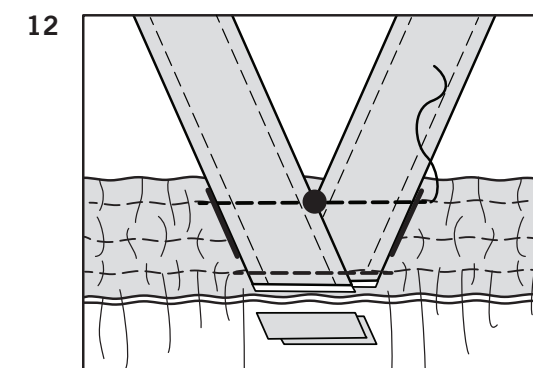
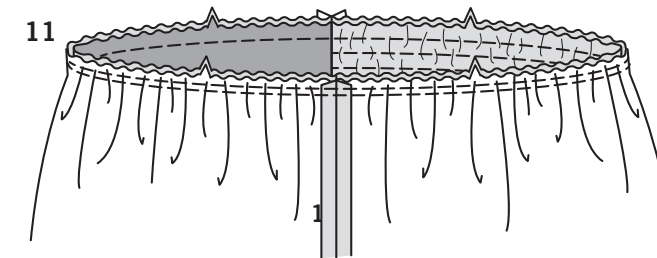
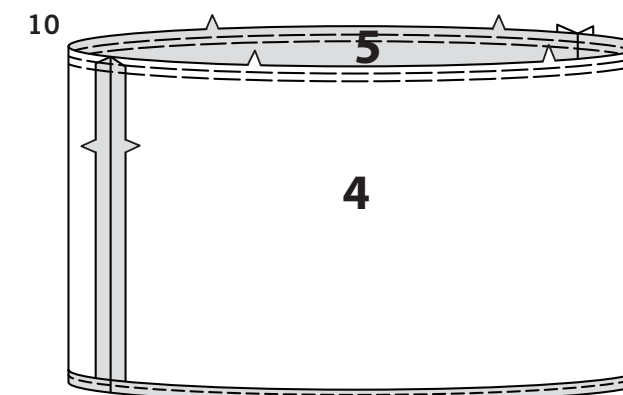
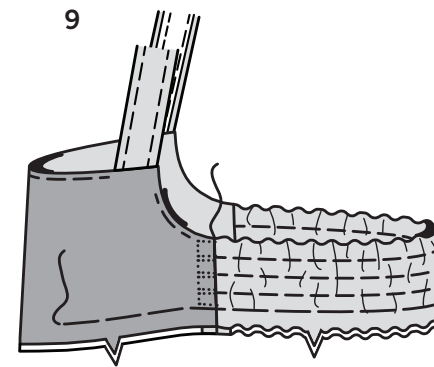
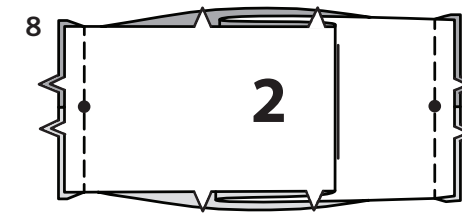
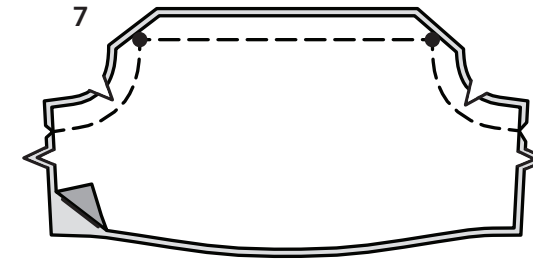
8. Dépliez la doublure aux coutures latérales. ENDROIT CONTRE ENDROIT, épinglez le corsage devant/doublure et le corsage dos (2) sur les coutures latérales, en faisant coïncider les encoches et les petits pois. Piquez toute la couture latérale. **DEGRADEZ** la couture.

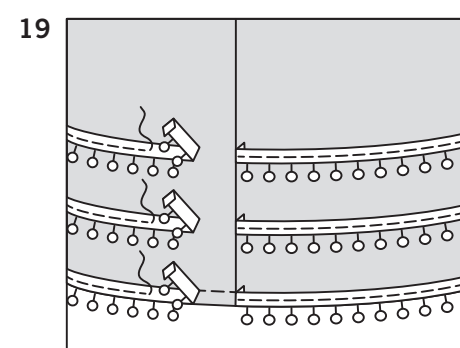
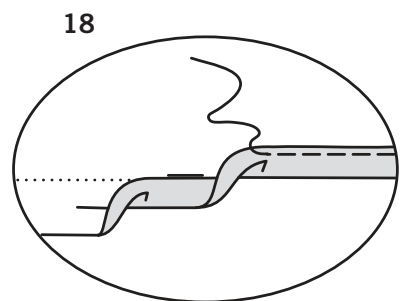
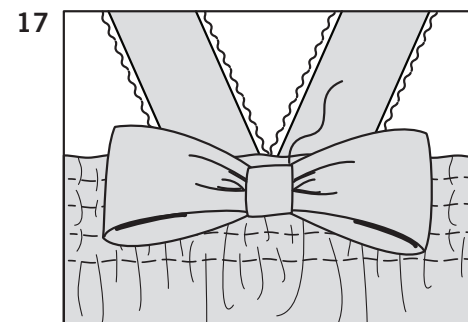
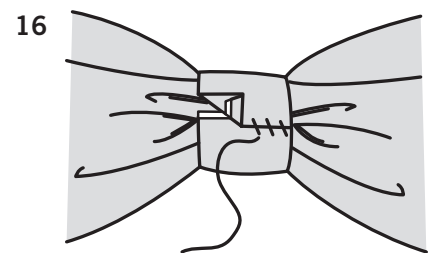
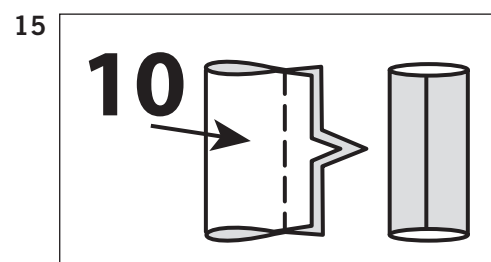
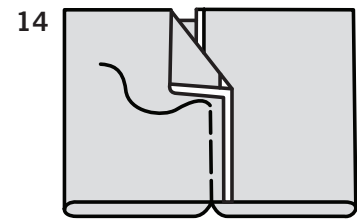
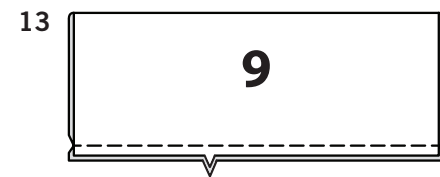
9. **SOUS-PIQUEZ** la doublure aussi loin que possible le long du bord de l'encolure et jusqu'à 1.5 cm des coutures latérales. Retournez la doublure devant vers l'INTERIEUR, en retournant le corsage dos sur la ligne de pliure, en formant la parementure ; pressez. Pour former quatre coulisses séparées sur le corsage dos, piquez le long des lignes de piqûre entre les coutures latérales. Coupez quatre morceaux d'élastique de la longueur du guide pour élastique dos (6). Introduisez l'élastique dans chaque coulisse, ayant les extrémités étendues 1.5 cm au-delà des coutures latérales. Piquez à travers les extrémités de l'élastique, en piquant dans le sillon de chaque couture. Bâissez les bords non finis du corsage ensemble.

10. ENDROIT CONTRE ENDROIT, épinglez la jupe devant (4) et la jupe dos (5) sur les coutures latérales. Piquez. **FRONCEZ** le bord supérieur de la jupe. Faites un **OURLET ETROIT** sur le bord inférieur.

11. ENDROIT CONTRE ENDROIT, épinglez la jupe devant sur le bord inférieur du corsage. Tirez sur le faufil pour ajuster. Bâissez. Piquez. Pressez la couture vers la jupe.

12. Sur l'ENVERS, épinglez les bretelles sur le bord supérieur du dos, en superposant les extrémités, en faisant coïncider les grands pois. Vous remarquerez que, pour ajuster, les bretelles ont un rentré supplémentaire sur le bord du dos. Essayez le vêtement et ajustez la longueur des bretelles afin qu'elles s'ajustent confortablement. Bâissez. Si nécessaire, découpez le bord non fini des bretelles. Piquez les bretelles en place comme illustré.



**NOEUD B, C**

13. Pliez le nœud (9) en deux dans le sens de la longueur, ENDROIT CONTRE ENDROIT. Piquez le long bord sans encoche du nœud en couture de 1 cm.

14. Retournez le nœud à l'ENDROIT. Pressez. Amenez les extrémités vers le DESSOUS, ayant les extrémités étendues 1 cm au-delà du centre.
FRONCEZ le long de la ligne indiquée à travers toutes les épaisseurs.

15. Pliez le coulant (10) en deux dans le sens de la longueur, ENDROIT CONTRE ENDROIT. Piquez le bord avec encoche en couture de 1 cm.
Retournez le coulant à l'ENDROIT, en amenant la couture vers le milieu sur le DESSOUS; pressez.

16. Tirez sur le fauil pour ajuster le coulant.
Placez le coulant autour du milieu du nœud, en rentrant et en superposant une extrémité sur le DESSOUS. Cousez les extrémités solidement aux points coulés en prenant le DESSOUS du nœud.

17. Sur l'ENDROIT, cousez solidement le nœud à la main sur le milieu dos, comme illustré.

OURLET A, B

18. Relevez au fer le rentré de l'ourlet sur le bord inférieur de la robe. Pour former un ourlet étroit, rentrez au fer le bord non fini de sorte qu'il rejoigne le pli. Pressez. Piquez l'ourlet en place près du bord pressé.

GALON A

19. Sur l'ENDROIT, placez la première rangée de galon ayant le bord supérieur au même niveau que la piqûre de l'ourlet inférieur, en rentrant et ayant les deux extrémités rejointes sur une couture latérale. Piquez le long du centre du galon. Posez une deuxième rangée de galon à 3.8 cm au-dessus de la première, en rentrant et ayant les deux extrémités libres rejointes sur une couture latérale. Posez la troisième rangée de galon come décrit pour la deuxième.