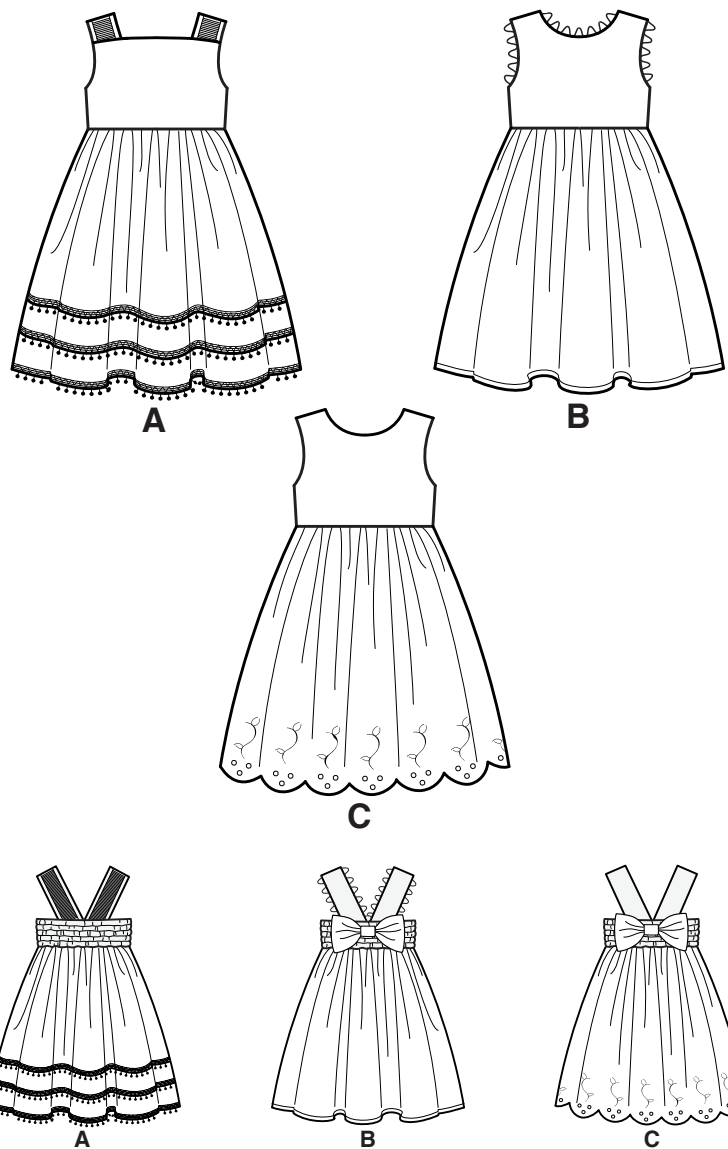


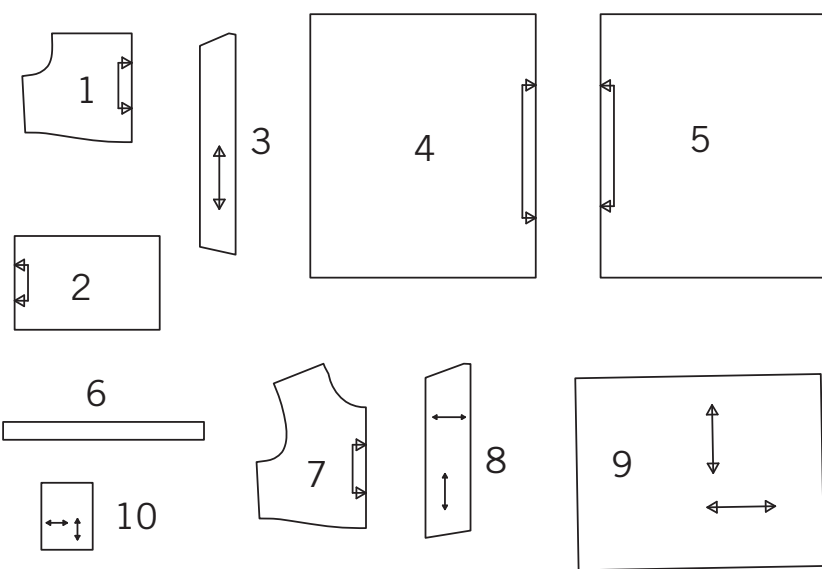
NEWLOOK® N6610

www.simplicity.com info@simplicity.com 1-888-588-2700

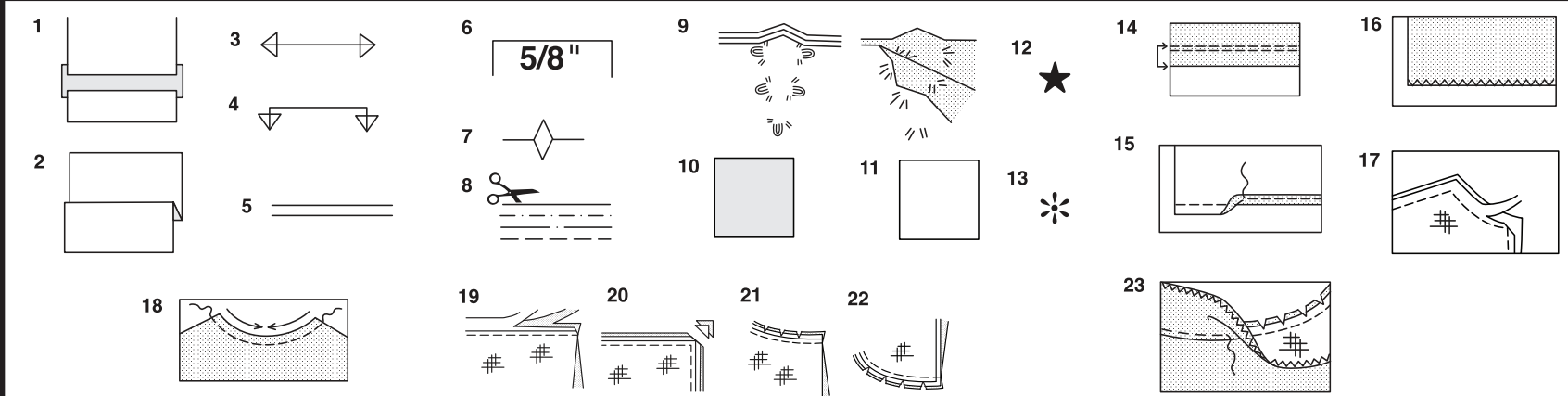
Thank you for purchasing this New Look pattern. We made every effort to provide you with a high quality product. Gracias por haber comprado este patrón de New Look. Hemos hecho todos los esfuerzos para ofrecerle un producto de alta calidad.



10 PIECES GIVEN



- 1-BODICE FRONT -A
- 2-BODICE BACK -A,B,C
- 3-SHOULDER STRAP -A
- 4-SKIRT FRONT -A,B,C
- 5-SKIRT BACK -A,B,C
- 6-BACK ELASTIC GUIDE -A,B,C
- 7-BODICE FRONT -B,C
- 8-SHOULDER STRAP -B,C
- 9-BOW -B,C
- 10-KNOT -B,C



How To Use Your Multi Size Pattern

First Prepare Your Pattern

Select the pattern pieces according to the view you are making. This pattern is made to body measurements with ease allowed for comfort and style. If your body measurements differ from those on the pattern envelope adjust the pieces before placing them on the fabric. Check your back neck to waist and dress length, if necessary, alter the pattern. Lengthening and shortening lines are indicated.

1. **TO LENGTHEN** : Cut pattern between printed lines and place paper underneath. Spread pattern the required amount and pin to paper.
2. **TO SHORTEN** : Fold at the printed lines to form a pleat half the amount to be shortened, ie 1/2" (1.3cm) deep to shorten 1" (2.5cm).

Study Your Pattern Markings

3. **STRAIGHT GRAIN** : Place an even distance from selvage or a straight thread.
4. **FOLD** : Place on fold of fabric.
5. **LENGTHENING AND SHORTENING LINES.**
6. **SEAM ALLOWANCE** : 5/8" (1.5cm) unless otherwise stated.
7. **NOTCHES** : Match notches.
8. **CUTTING LINES** : Multi patterns have different cutting lines for different sizes.
9. **TAILOR-TACKS** : With double thread make two loose stitches forming loop through fabric layers and pattern leaving long ends. Cut loop to remove pattern. Snip thread between fabric layers. Leave tufts.

Cutting Layouts

Cutting Directions

FOR FOLDED AND DOUBLE LAYER FABRIC - Place fabric with right side inside and pin pattern on wrong side of fabric.

FOR SINGLE LAYER - Pin pattern on right side of fabric. NOTE: Pattern pieces may interlock more closely for smaller sizes. Cut notches out from cutting line.

BEFORE removing pattern from fabric, transfer all pattern markings using tailor tacks or dressmaking tracing paper.

10. **KEY:** pattern printed side down
11. **KEY:** pattern printed side up
12. **KEY:** Cut out all pieces except pieces that extend beyond folded fabric, then open out fabric and on RIGHT side of fabric, cut in positions as shown.
13. **KEY:** For with and without nap layouts ensure fabric is placed with nap or design running in same direction.

Before pinning to fabric, press tissue pattern with a warm dry iron to remove creases.

Sewing Directions

Fabric Key	Right Side	Wrong Side	Interfacing	Lining

Sew garment following **Sewing Directions.**

PN or machine-baste seams matching notches.

STITCH 5/8" (1.5cm) seams unless otherwise stated.

PRESS seams open unless otherwise indicated, clipping when necessary so seams will lie flat.

14. **EASE-STITCH** or **GATHER** - Loosen needle tension slightly. With RIGHT side up, stitch 5/8" (1.5cm) from cut edge using a long stitch. Stitch again 1/4" (6mm) away in the seam allowance.

EDGE FINISH - Neaten raw edges of seams, hems and facings using one of the following methods.

15. Stitch 1/4" (6mm) from edge, turn under along stitching and stitch.
16. Zig-zag or overlock raw edges.

17. **INTERFACING** — Pin interfacing to WRONG side of fabric. Cut across corners that will be enclosed with seams. Machine-baste 1/2" (1.3cm) from cut edge. (Shown only on first illustration). Trim interfacing close to machine-basting. For FUSIBLE interfacing, follow manufacturer's directions.

18. **STAY-STITCH** —Stitch 1/2" (1.3cm) from cut edge, in direction of arrows: (Shown only in the first illustration).

LAYERING — Trim seam allowance in layers.

19. Layer enclosed seams
20. Trim corners
21. Clip inner curves
22. Notch outer curves

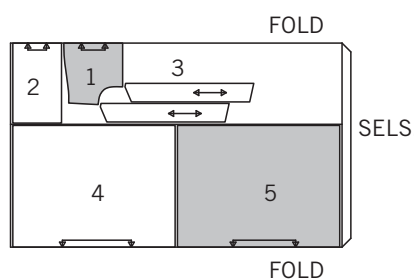
23. **UNDERSTITCH** —Press facing away from garment; press seam toward facing. Facing side up, understitch close to seam through facing and seam allowances.

Cutting Layouts

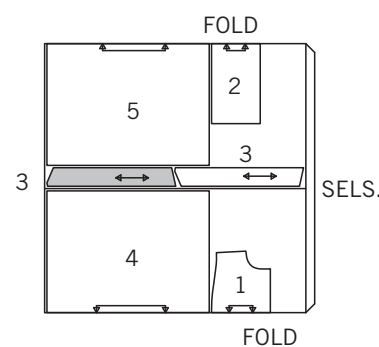
A,B,C: PIECE 6 IS CUT OF ELASTIC

A
USE PIECES 1 2 3 4 5

1A 44" 45" (115CM)
WITH NAP



1B 58" 60" (150CM)
WITH NAP



LINING

USE PIECE 1

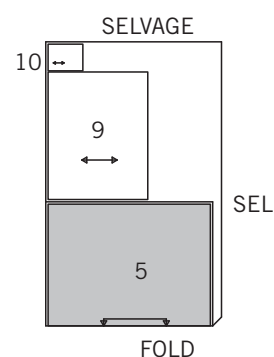
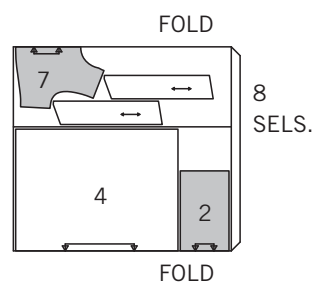
1C 44" 45" (115CM)
WITHOUT NAP



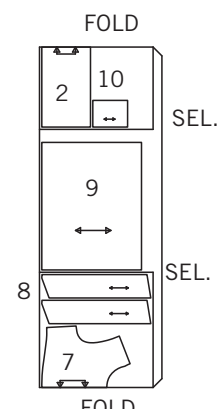
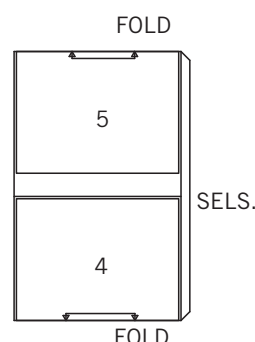
B

USE PIECES 2 4 5 7 8 9 10

2A 44" 45" (115CM)
WITH NAP



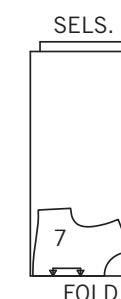
2B 58" 60" (150CM)
WITH NAP
CUT ONE OF PIECE 10



B,C LINING

USE PIECE 7

3 44" 45" (115CM)
WITHOUT NAP

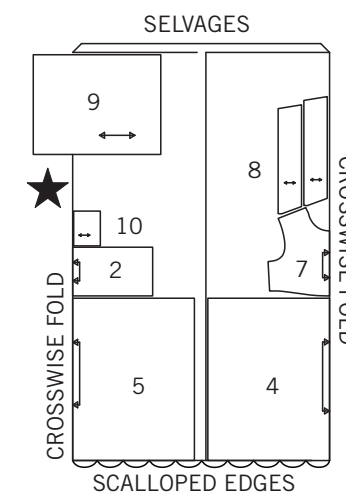


FOR GALLOON EDGED FABRIC- FOLD UP HEM ALLOWANCE ON LOWER EDGE OF PATTERN PIECES 4, 5 AND PLACE FOLDED EDGE OF PATTERN PIECES ALONG INNER CORNER OF SCALLOPED EDGES, AS SHOWN IN CUTTING LAYOUT.

C- CUT CROSSWISE

USE PIECES 2 4 5 7 8 9 10
CUT ONE OF PIECE 10

4 44" 45" OR 58" 60" (115CM OR 150CM)
WITH NAP



Español

A,B,C: PIEZA 6 SE CORTA DEL ELÁSTICO

A USE LAS PIEZAS 1 2 3 4 5

1A 44" 45" (115CM) CON PELUSA

1B 58" 60" (150CM) CON PELUSA

FORRO USE LA PIEZA 1

1C 44" 45" (115CM) SIN PELUSA

B USE LAS PIEZAS 2 4 5 7 8 9 10

2A 44" 45" (115CM) CON PELUSA

2B 58" 60" (150CM) CON PELUSA
CORTAR UNO DE LA PIEZA 10

B,C FORRO USE LA PIEZA 7

3 44" 45" (115CM) SIN PELUSA

PARA LA TELA CON BORDES AFESTONADOS- HACER UN DOBLA DILLO HACIA ARRIBA EN LAS PIEZAS 4, 5 Y COLOCAR EL BORDE INFERIOR DE LAS PIEZAS DEL PATRÓN A TRAVEZ DE LAS ESQUINAS INTERIORES DE LOS BORDES AFESTONADOS, COMO SE INDICA EN EL DIAGRAMA DE CORTE

C- CORTADA A LO ANCHO

USE LAS PIEZAS 2 4 5 7 8 9 10

CORTAR UNO DE LA PIEZA 10

4 44" 45" O 58" 60" (115CM O 150CM)
CON PELUSA

SELVAGE(S)= ORILLAS

SEL.(S)= ORILLAS

FOLD= DOBLEZ

SCALLOPED EDGES= BORDES AFESTONADOS

CROSSWISE FOLD= DOBLEZ TRANSVERSAL

PATTERN PIECES WILL BE IDENTIFIED BY NUMBERS THE FIRST TIME THEY ARE USED.

STITCH SEAMS WITH RIGHT SIDES TOGETHER UNLESS OTHERWISE STATED.

DRESS A, B, C

STRAPS A

1. For each strap, pin two shoulder strap (3) sections together matching small and large dots. Stich in a 3/8" (1 cm) seam, leaving short ends open.
2. Turn strap RIGHT side out. Press. On OUSTIDE, pin ribbon along center of straps. Stitch close to edges of ribbon.
3. With RIGHT sides together pin straps to bodice front (1) matching small and large dots. Baste.

TRIM AND STRAPS B, C

4. **FOR VIEW B-** With RIGHT sides together pin trim along seam line on armhole and neck edges of bodice front (7) having raw edges even. Baste. Pin trim to long ends of shoulder strap (8) along seam line having raw edges even. Baste.
5. **FOR VIEWS B, C-** For each strap, pin two shoulder strap sections together matching notches. Stich in a 3/8" (1cm) seam, leaving short ends open.
6. Turn strap RIGHT side out. Press. With RIGHT sides, pin straps to bodice front matching notches, placing large dot at neck seam line and small dot at armhole seam line. Baste.

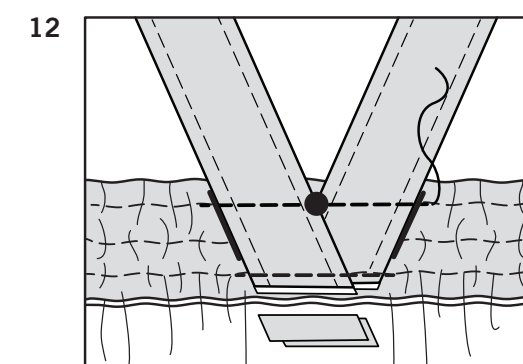
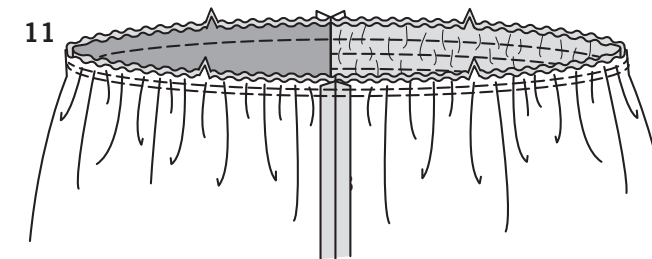
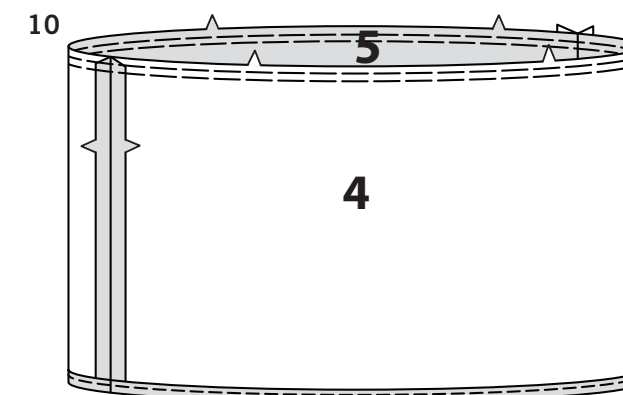
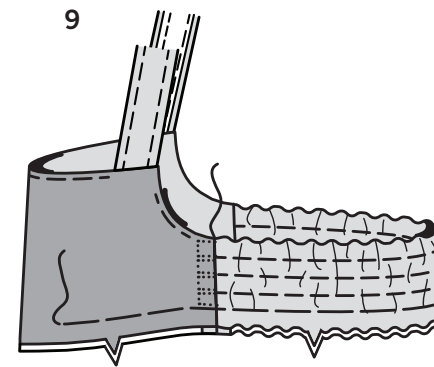
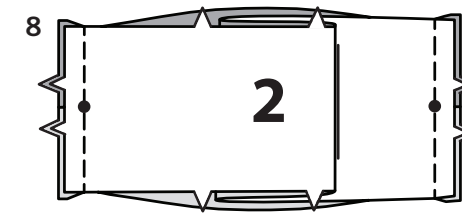
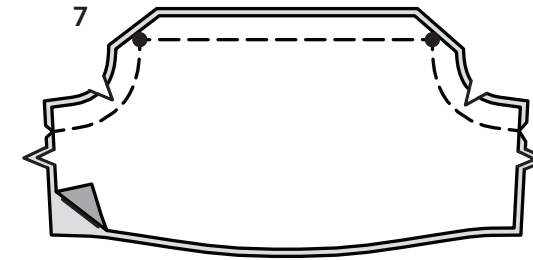
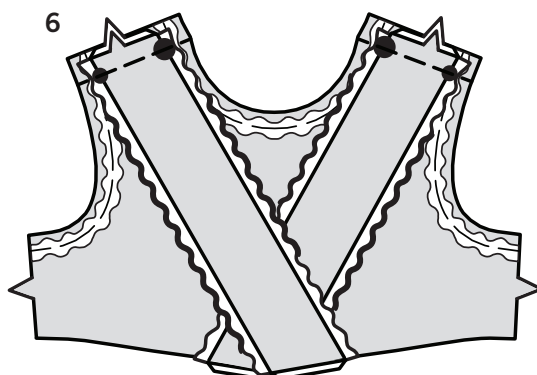
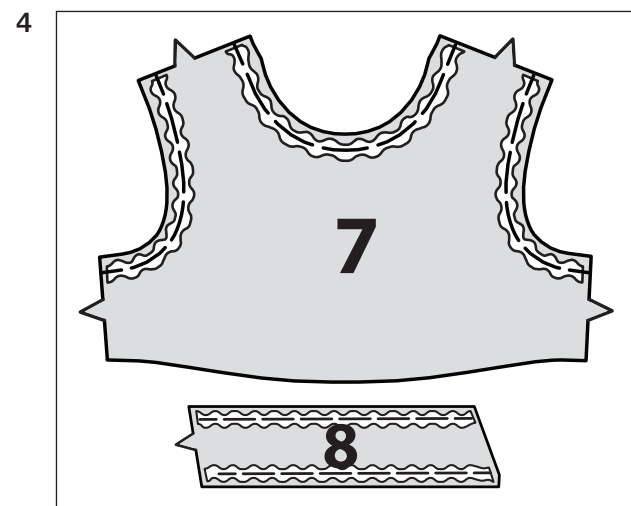
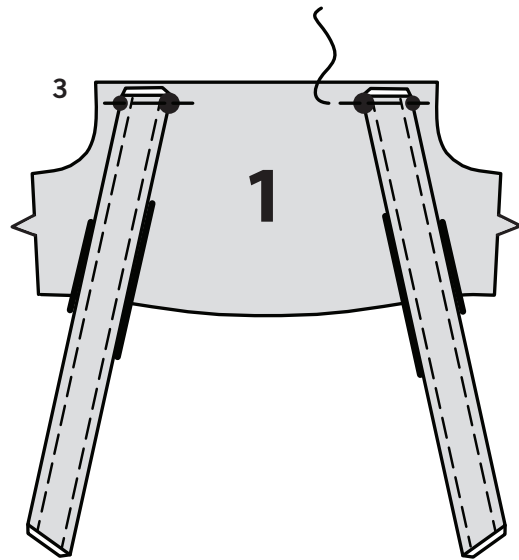
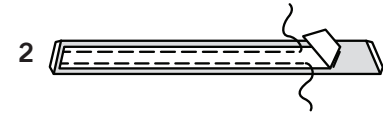
CONTINUE AS FOLLOWS FOR ALL VIEWS

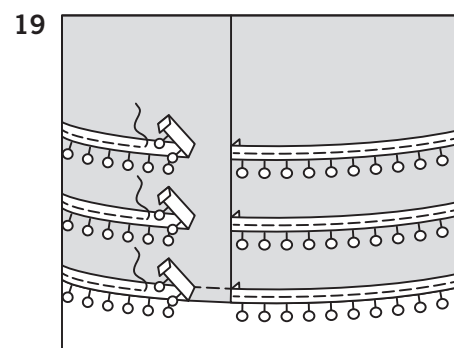
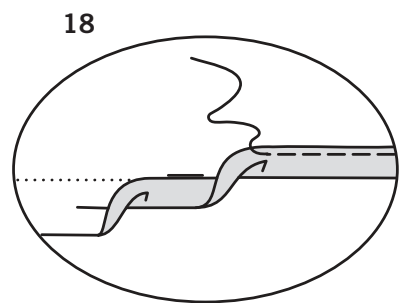
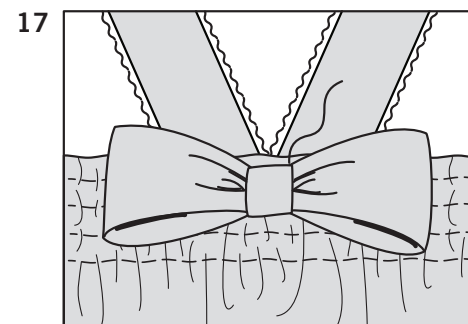
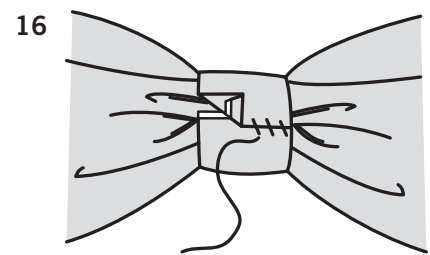
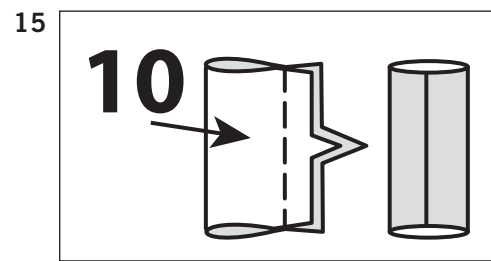
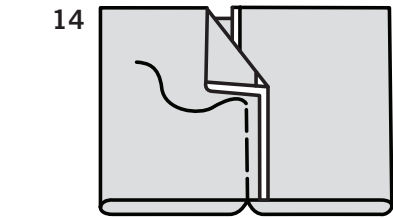
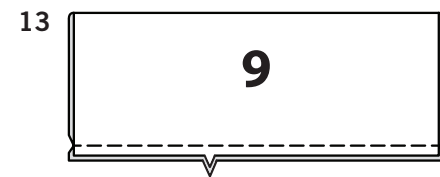
7. **TIP:** Roll up free ends of straps and pin them to bodice, to keep free ends of straps out of the way. With RIGHT sides together, pin bodice front lining to bodice front, matching centers and small dots. Stitch neck and armhole edges. **LAYER** seams.
8. Open out lining at side seams. With RIGHT sides together, pin bodice front and lining to bodice back (2) at side seams, matching notches and small dots. Stich entire side seam. **LAYER** seam.
9. **UNDERSTITCH** lining as far as possible along neck edge and to within 5/8" (1.5cm) of side seams. Turn front lining to INSIDE, turning bodice back along fold line, forming facing; press. To form four separate casings on bodice back, stitch along stitching lines between side seams. Cut four pieces of elastic the length of back elastic guide (6). Insert elastic through each casing, having ends extend 5/8" (1.5cm) beyond side seams. Stich across ends of elastic, stitching in the groove of each seam. Baste raw edges of bodice together.

10. With RIGHT sides together pin skirt front (4) to skirt back (5) at side seams. Stich. **GATHER** upper edge of skirt. **NARROW HEM** lower edge.

11. With RIGHT sides together, pin skirt to lower edge of bodice. Pull up gathering stitches to fit. Baste. Stich. Press seam toward skirt.

12. On INSIDE, pin straps to upper edge of back, overlapping ends, matching large dots. You will notice that the straps have an extra allowance at the back edge, this is for adjustment. Try on garment and adjust the length of the straps so that they will fit comfortably. Baste. If necessary, trim raw edge of straps. Stich straps in place as shown.



**BOW B, C**

13. Fold bow (9) in half, lengthwise, with **RIGHT** sides together. Stitch long notched edge of bow in 3/8" (1cm) seam.

14. Turn bow **RIGHT** side out. Press. Bring ends to **UNDERSIDE**, having ends extend 3/8" (1cm) beyond center.
GATHER along gathering line through all thicknesses.

15. Fold knot (10) in half, lengthwise, with **RIGHT** sides together. Stitch notched edge in 3/8" (1cm) seam.
Turn knot **RIGHT** side out, bringing seam to center on **UNDERSIDE**; press.

16. Pull up gathering stitches to fit knot.
Place knot around center of bow, turning under and lapping one end on **UNDERSIDE**. Slip-stitch ends securely catching in **UNDERSIDE** of bow.

17. On **OUTSIDE**, hand-sew bow securely to center back as shown.

HEM A, B

18. Press up hem allowance on lower edge of dress.
To form narrow hem, tuck under raw edge to meet crease. Press. Stitch hem in place close to pressed edge.

TRIM A

19. On **OUTSIDE**, place first row of trim having upper edge even with lower hem stitching, turning under and having both ends meet at one side seam. Stitch along center of trim.
Apply second row of trim 1 1/2" (3.8cm) above first, turning under and having both ends meet at one side seam.
Apply the third row of trim in same manner as for second

LAS PIEZAS DEL PATRÓN SON INDICADAS POR NÚMEROS CUANDO SON USADAS POR PRIMERA VEZ.

DERECHO CON DERECHO, COSER JUNTAS LAS COSTURAS A MENOS QUE SE LE INDIQUE LO CONTRARIO.

VESTIDOS A, B, C**TIRANTES A**

- Para cada tirante, sujete con alfileres juntas dos secciones del tirante de los hombros (3), casando los puntos pequeños y grandes. Cosa en una costura de 3/8" (1cm), dejando abiertos los extremos cortos.
- Voltee el tirante al lado **DERECHO**. Planche.
En el **EXTERIOR**, sujete con alfileres la cinta a lo largo del centro de los tirantes. Cosa cerca de los bordes de la cinta.
- DERECHO CON DERECHO**, sujete con alfileres los tirantes al frente del corpiño (1), casando los puntos pequeños y grandes. Hilvane.

ADORNO Y TIRANTES B, C

- PARA EL MODELO B- DERECHO CON DERECHO**, sujete con alfileres el adorno a lo largo de la línea de la costura, sobre los bordes de la sisa y del escote del frente del corpiño (7), emparejando los bordes no terminados. Hilvane.
Sujete con alfileres el adorno a los extremos largos del tirante de los hombros (8), a lo largo de la línea de la costura y emparejando los bordes no terminados. Hilvane.
- PARA LOS MODELOS B, C** – Para cada tirante, sujete con alfileres juntas dos secciones del tirante de los hombros, casando las muescas. Cosa en una costura de 3/8" (1cm) y dejando abiertos los extremos cortos.
- Voltee el tirante al lado **DERECHO**. Planche.
DERECHO CON DERECHO, sujete con alfileres los tirantes al frente del corpiño y casando las muescas, colocando el punto grande en la línea de la costura del escote, el punto pequeño en la línea de la costura de la sisa. Hilvane.

CONTINUE COMO SIGUE PARA TODOS LOS MODELOS

- CONSEJO:** Enrolle los extremos libres de los tirantes y sujételos al corpiño, manteniendo aparte los extremos libres de los tirantes. **DERECHO CON DERECHO**, sujete con alfileres el forro frontal del corpiño al frente del corpiño, casando los centros y los puntos pequeños. Cosa los bordes del escote y de la sisa. **RECORTE A DIFERENTES NIVELES** las costuras.
- Abra el forro en las costuras laterales. **DERECHO CON DERECHO**, sujete con alfileres el frente del corpiño y el forro, a la espalda del corpiño (2) en las costuras laterales, casando las muescas y los puntos pequeños. Cosa toda la costura lateral. **RECORTE A DIFERENTES NIVELES** las costuras.
- HAGA PUNTADA OCULTA** al forro hasta donde sea posible, a lo largo del borde del escote y hasta dentro de 5/8" (1.5cm) de las costuras laterales. Voltee el forro frontal al **INTERIOR**, volteando la parte trasera del corpiño a lo largo de la línea del dobléz, formando la vista; planche. Para formar cuatro jaretas separadas sobre la espalda del corpiño, cosa a lo largo de las líneas de la puntada entre las costuras laterales. Corte cuatro pedazos de elastico, de la longitud de la guía del elastico para la parte trasera (6). Inserte el elastico en cada jareta, teniendo extendidos los extremos a 5/8" (1.5cm) más allá de las costuras laterales. Cosa a través de los extremos del elastico, cosiendo en la ranura de cada costura. Hilvane juntos los bordes no terminados del corpiño.

10. DERECHO CON DERECHO, sujete con alfileres el frente de la falda (4) a la parte trasera (5) en las costuras laterales. Cosa. **FRUNZA** el borde superior de la falda. Hacer un **DOBLADILLO ANGOSTO** al borde inferior.

11. DERECHO CON DERECHO, sujete con alfileres la falda al borde inferior del corpiño.
Hale de las costuras fruncidas para ajustar. Hilvane.
Cosa. Planche la costura hacia la falda.

12. En el **INTERIOR**, sujete con alfileres los tirantes al borde superior de la parte trasera, cruce los extremos, casando los puntos grandes.
Notará que los tirantes tienen un margen extra en el borde trasero, esto es para hacer los ajustes.
Pruébese la prenda y ajuste el largo de los tirantes, de manera que ellos luzcan confortablemente. Hilvane.
Si es necesario, recorte el borde no terminado de los tirantes. Cosa los tirantes en su lugar, como se muestra.

LAZOS B, C

- DERECHO CON DERECHO**, doble el lazo (9) por la mitad y a lo largo.
Cosa el borde largo con muescas, en una costura de 3/8" (1cm).
- Voltee el lazo al lado **DERECHO**. Planche.
Lleve los extremos **POR DEBAJO**, teniendo los extremos extendidos a 3/8" (1cm) más allá del centro.
FRUNZA a lo largo de la línea del fruncido y a través de todos los grososres.
- DERECHO CON DERECHO**, doble el lazo (10) por la mitad y a lo largo.
Cosa el borde con muescas en una costura de 3/8" (1cm).
Voltee el lazo al lado **DERECHO**, llevando la costura al centro **POR DEBAJO**; planche.
- Hale de las costuras fruncidas para ajustar el lazo.
Coloque el moño alrededor del centro del lazo, volteando un dobléz y cruzando un extremo **POR DEBAJO**.
Haga puntada falsa firme a los extremos, agarrando **POR DEBAJO** el lazo.

17. En el **EXTERIOR**, cosa a mano firme el lazo a la parte trasera central, como se muestra.

DOBLADILLO A, B

18. Planche el margen del dobladillo hacia arriba, sobre el borde inferior del vestido.
Para formar el dobladillo angosto, doble hacia adentro el borde no terminado hasta el dobléz. Planche.
Cosa el dobladillo en su lugar, cerca del borde doblado.

ADORNO A

19. En el **EXTERIOR**, coloque la primera hilera del adorno, teniendo parejo el borde superior con la puntada inferior del dobladillo, volteando un dobléz y teniendo ambos extremos unidos a una costura lateral. Cosa a lo largo del centro del adorno. Aplique una segunda hilera del adorno, a 1-1/2" (3.8cm) por encima de la primera, volteando un dobléz y teniendo ambos extremos unidos en una costura lateral. Aplique la tercera hilera del adorno, de la misma manera que para la segunda.