

1 / 3
NEWLOOK® N6604

www.simplicity.com info@simplicity.com 1-888-588-2700

Merci d'avoir acheté ce patron de Simplicity. Nous avons déployé tous nos efforts pour vous offrir un produit de haute qualité.

JEUNE FEMME: PATRON SEPT TAILLES

Tailles	10	12	14	16	18	20	22	
Tailles Françaises	38	40	42	44	46	48	50	
Poitrine	83	87	92	97	102	107	112	cm
Taille	64	67	71	76	81	89	94	"
Hanches	88	92	97	102	107	112	117	"
Dos (encolure à Taille)	40.5	41.5	42	42.5	43	44	44	"

A								
115cm**	1.60	1.60	1.80	1.80	1.90	1.90	1.90	m
150cm**	1.10	1.20	1.20	1.20	1.20	1.20	1.30	"

B								
115cm**	1.50	1.50	1.50	1.60	1.60	1.60	1.70	m
150cm**	1.00	1.00	1.00	1.10	1.10	1.10	1.20	"

C								
115cm**	1.70	1.90	1.90	1.90	2.00	2.00	2.00	m
150cm**	1.30	1.30	1.30	1.30	1.30	1.40	1.50	"

MESURES DES VÊTEMENTS

A,B Poitrine	100.5	104	110	115	120	125	130	cm
C Poitrine	99	103	108	113	118	123	128	"

Longueur finie du dos depuis la base du cou:

A,B	58.5	59	59.5	60.5	61	61.5	62	cm
C	53.5	54	54.5	55	56	56	57	"

TISSUS SUGGÉRÉS

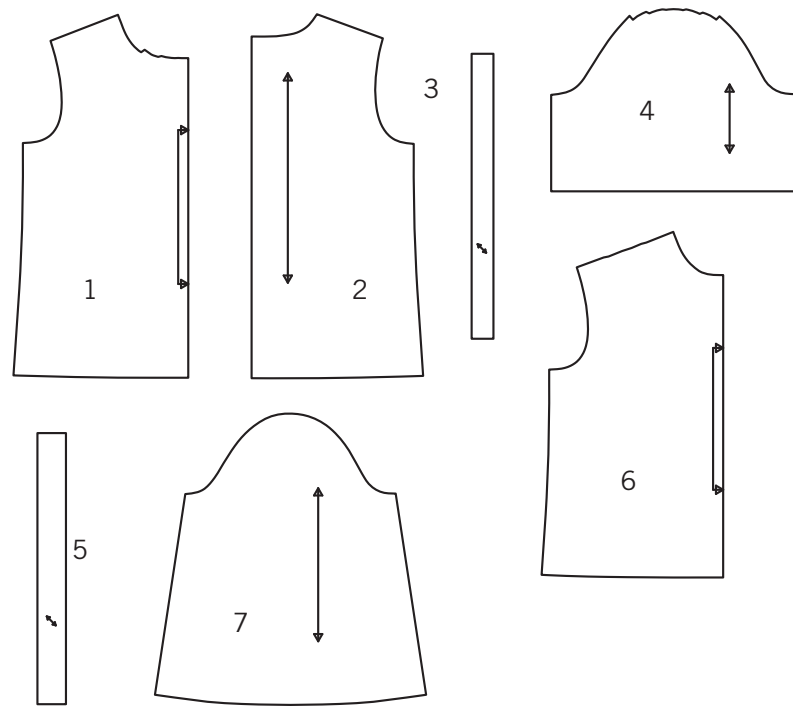
Linon de Coton, Cotonnades, Toile de Lin légère, Shirting, Voile. Prévoyez davantage de tissu pour raccorder les écosseis ou rayures.

MERCERIE

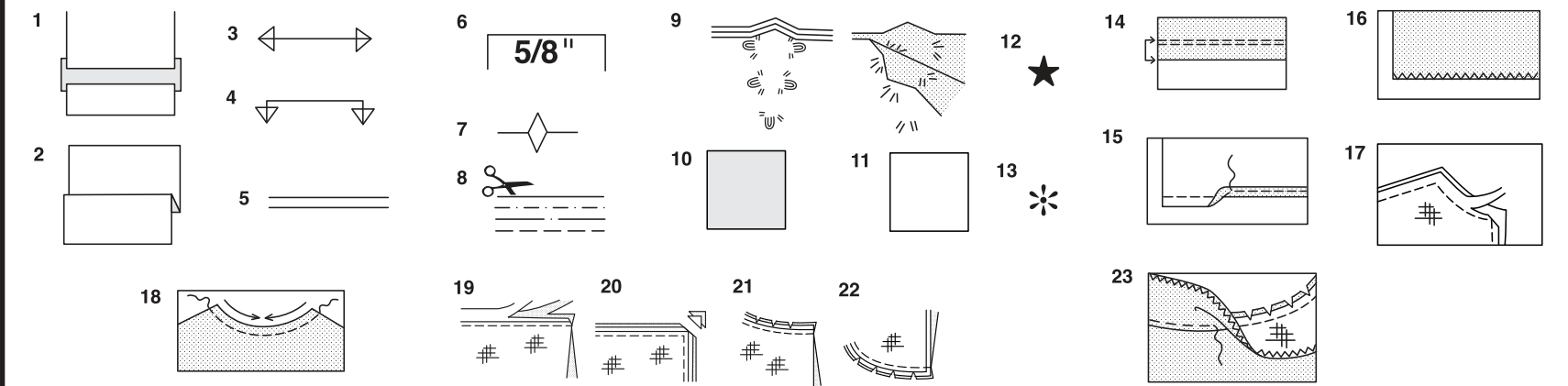
Fil, un morceau de cordon élastique de 5cm de long, un bouton de 1.3cm. **A:** 1.50m de festonnée dentelle plate de 3.8cm de large. **C:** 1.60m de ruban de 2.2cm de large.

*sans sens **avec sens ***avec ou sans sens

7 PIÈCES DE PATRON



- 1-DEVANT -A,B
- 2-DOS -A,B,C
- 3-PAREMENTURE D'ENCOLURE -A,B,C
- 4-MANCHE -A
- 5-PAREMENTURE D'EMMANCHURE -B
- 6-DEVANT -C
- 7-MANCHE -C



Comment Utiliser Votre Patron Multi-Tailles

D'abord Préparez Votre Patron

Choisissez les pièces de patron selon le modèle que vous voulez faire.

Ce patron est fait aux mesures du corps avec aisance prévue pour le confort et l'élégance. Si vos mesures diffèrent de celles indiquées sur l'enveloppe du patron, ajustez les pièces avant de les placer sur le tissu.

Vérifiez la mesure depuis la base du cou jusqu'à la taille et la longueur de la robe, au besoin modifiez la pièce. Les lignes pour rallonger et raccourcir sont indiquées.

1. **POUR RALLONGER:** Coupez la pièce entre les lignes tracées et placez le papier au-dessous. Disposez la pièce et épinglez-la sur le patron.
2. **POUR RACCOURCIR:** Pliez le long des lignes tracées pour former un pli mesurant la moitié de la longueur à raccourcir, ex: 1.3cm de large pour raccourcir de 2.5cm

Marques Du Patron

3. **DROIT FIL:** placez-le à une distance régulière de la lisière ou d'un droit fil.
4. **PLIURE:** placez-la sur la pliure du tissu.
5. **LIGNES POUR RALLONGER OU RACCOURCIR**
6. **VALEUR DE COUTURE:** de 5/8" (1.5cm) sauf indication contraire.
7. **CRANS:** superposez les crans.
8. **LIGNES DE COUPE:** les patrons multi-tailles ont différentes lignes de coupe pour différentes tailles.
9. **POINTS DE TAILLEUR:** Avec du fil double, faites deux points lâches de façon à former une bride traversant le tissu et le patron en laissant dépasser de longs bouts. Coupez la bride pour ôter le patron. Coupez le fil entre les épaisseurs de tissu. Laissez les bouts de fil.

Plans de Coupe

Instructions Pour La Coupe

POUR LE TISSU PLIE OU EN DOUBLE EPAISSEUR - Placez le tissu endroit contre endroit et épinglez le patron sur l'envers du tissu.

POUR EPAISSEUR UNIQUE - Épinglez le patron sur l'endroit du tissu.

N.B. - Les pièces de patron doivent être disposées plus près les unes des autres pour les petites tailles. Faites des entailles dans la ligne de coupe.

AVANT d'ôter le patron du tissu, reportez toutes les marques en faisant des points de tailleur ou en utilisant du papier-calque de couturière.

10. CODE: patron côté imprimé sur le dessus
11. CODE: patron côté imprimé sur le dessous
12. CODE: Coupez toutes les pièces sauf celles qui dépassent au-delà du tissu, puis ouvrez le tissu et sur l'ENDROIT du tissu, coupez dans les positions indiquées
13. CODE: Pour les plans de coupe avec ou sans sens assurez-vous que le tissu est placé avec le sens ou les motifs dans la même direction.

Avant d'épingler la pièce de patron sur le tissu, repassez-la à sec avec un fer chaud pour ôter les plis

Instructions De Couture

Code	Endroit	Envers	Entoilage	Doublure
------	---------	--------	-----------	----------

Cousez le vêtement en suivant les **Instructions de Couture.**

EPINGLEZ ou bâtissez les coutures en superposant les crans.

PIQUEZ en coutures de 5/8" (1.5cm) sauf indication contraire

OUVREZ LES COUTURES AU FER, sauf indication contraire, en crantant au besoin de façon que les coutures soient bien plates.

14. POUR SOUTENIR ou FRONCER- Relâchez légèrement la tension de l'aiguille. L'ENDROIT vers vous, piquez à longs points à 5/8" (1.5cm) du bord coupé. Repiquez à 1/4" (6mm) dans la valeur de couture.

FINITON DU BORD - Finissez les bords non finis des coutures, ourlets et parement ures en utilisant l'une des méthodes suivantes:

15. Piquez à 1/4" (6mm) du bord, rentrez le long de la piqûre et piquez.

16. Piquez les bords non finis à point zig-zag ou overlock.

17. ENTOILAGE - Épinglez l'entoilage sur l'ENVERS du tissu. Biaisiez les coins qui seront pris dans les coutures. Faites un bâti-machine à 1/2" (1.3cm) du bord coupé (paraissant seulement sur la première illustration). Recoupez l'entoilage tout près du bâti. Pour l'entoilage THERMOCOLLANT, suivez les indications du fabricant.

18. PIQURE DE SOUTIEN - Piquez à 1/2" (1.3cm) du bord coupé dans la direction des flèches (paraissant sur le premier croquis seulement).

COUPE EN DEGRADE - Recoupez les valeurs de couture en dégradé.

19. Recoupez les coutures fermées.

20. Biaisiez les coins

21. Crantez les angles

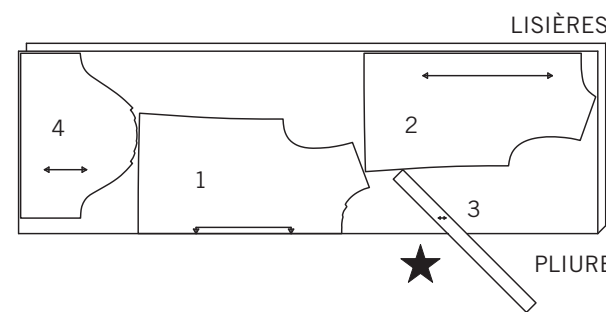
22. Crantez les courbes

23. SOUS-PIQUEZ - Repassez la parementure en dehors du vêtement; repassez la couture vers la parementure. Avec la parementure vers vous, sous-piquez tout près de la couture à travers la parementure et les valeurs de

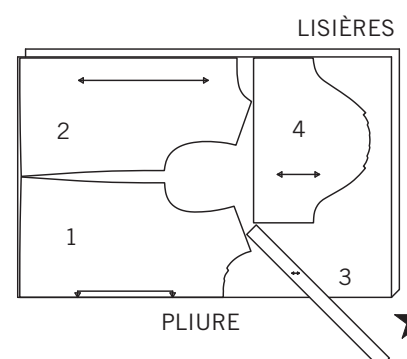
Plans de Coupe

A
UTILISEZ LES PIÈCES 1 2 3 4

44" 45" (115CM)
AVEC SENS

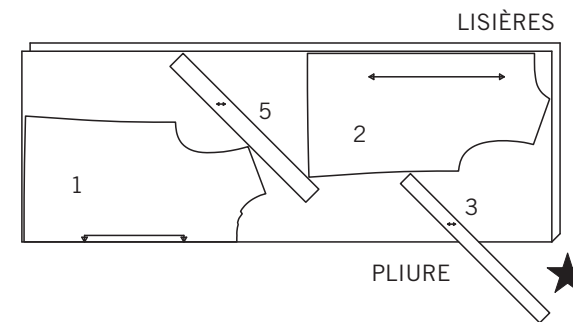


58" 60" (150CM)
AVEC SENS

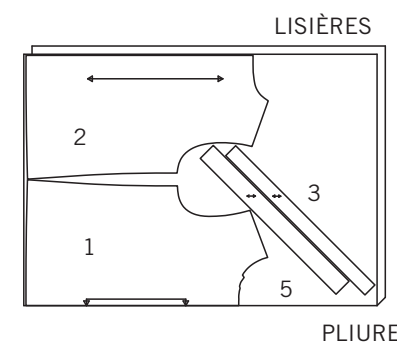


B
UTILISEZ LES PIÈCES 1 2 3 5

44" 45" (115CM)
AVEC SENS

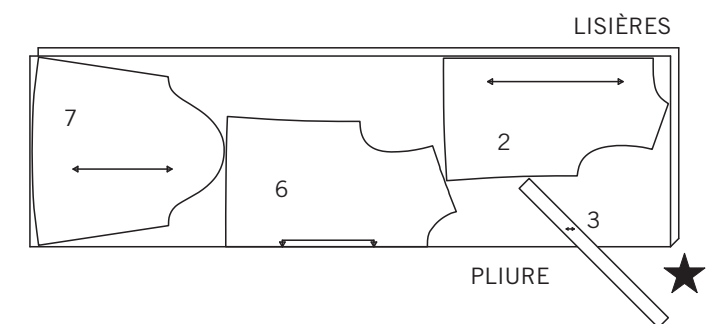


58" 60" (150CM)
AVEC SENS
COUPEZ UNE PIÈCE 3

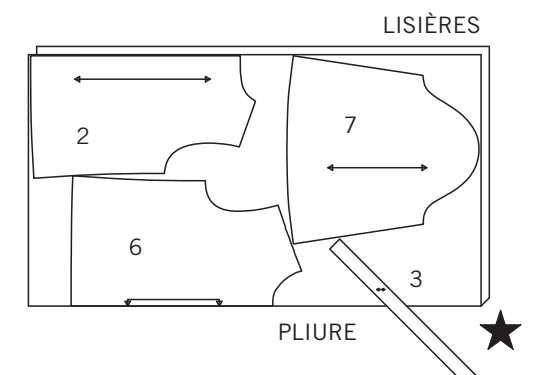


C
UTILISEZ LES PIÈCES 2 3 6 7

44" 45" (115CM)
AVEC SENS



58" 60" (150CM)
AVEC SENS



LES PIÈCES DE PATRON SONT INDIQUÉES PAR NUMÉROS QUAND ELLES SONT UTILISÉES POUR LA PREMIÈRE FOIS.

PIQUEZ LES COUTURES ENDROIT CONTRE ENDROIT SAUF INDICATION CONTRAIRE

HAUT A, B, C

1. **DEVANT A, B-** pour former les petits plis sur le devant (1), sur l'ENDROIT, superposez les lignes à tirettes, puis piquez le long de ces lignes. Pressez les plis à l'opposé du centre. Faites une **PIQÛRE DE SOUTIEN** sur l'encolure à 6 mm du bord non fini, en piquant à travers les plis.

2. **DEVANT C-** faites une **PIQÛRE DE SOUTIEN** sur le bord de l'encolure du devant (6) à 6 mm du bord non fini. Pour former les petits plis sur l'ENDROIT, superposez les lignes à tirettes, puis piquez le long de ces lignes. Pressez les plis à l'opposé du centre. Bâissez à travers le bord non fini.

3. **POUR TOUTS LES MODELES** – faites une **PIQÛRE DE SOUTIEN** sur le bord de l'encolure des pièces du dos (2) à 6 mm du bord non fini. Piquez la couture au niveau du milieu dos au-dessous du grand pois, en piquant au point arrière au grand pois pour renforcer la couture.

4. Rentez au fer 1.5 cm sur les bords de l'ouverture du dos. Rentez au fer 6 mm sur les bords non finis. Bâissez près des bords intérieurs pressés, en piquant à angle droit au-dessous de l'ouverture.

5. Sur l'ENDROIT, surpiquez en suivant le point de bâti, puis enlevez le bâti.

6. Piquez le dos et le devant sur les coutures d'épaule.

7. Pliez la parementure d'encolure (3) en deux dans le sens de la longueur, **ENVERS CONTRE ENVERS**, en faisant coïncider les petits pois; pressez.

8. Sur l'ENDROIT, épinglez la parementure sur le bord de l'encolure du vêtement, en faisant coïncider les centres et en plaçant les petits pois sur les coutures d'épaule. Piquez en couture de 1 cm. **DEGRADEZ** la couture.

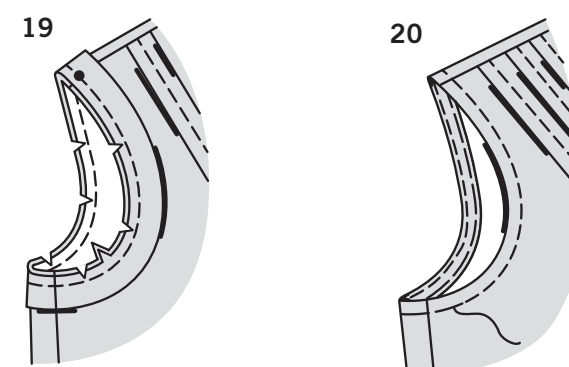
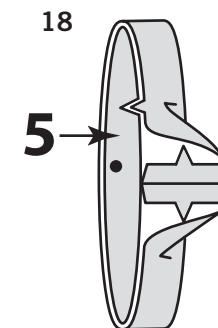
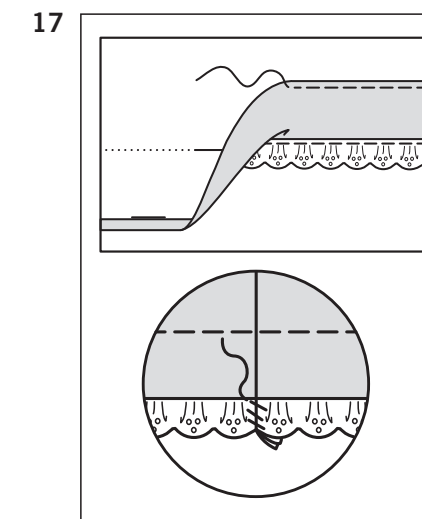
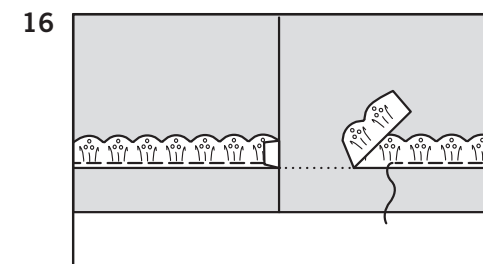
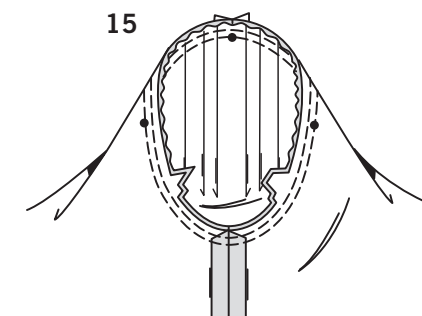
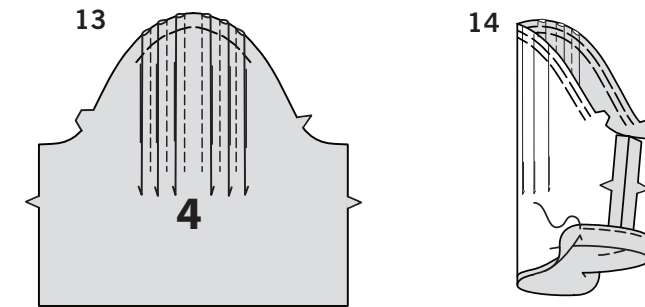
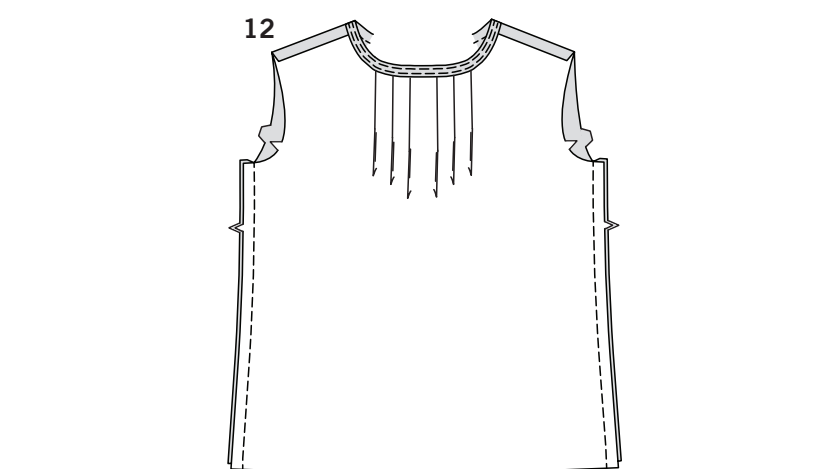
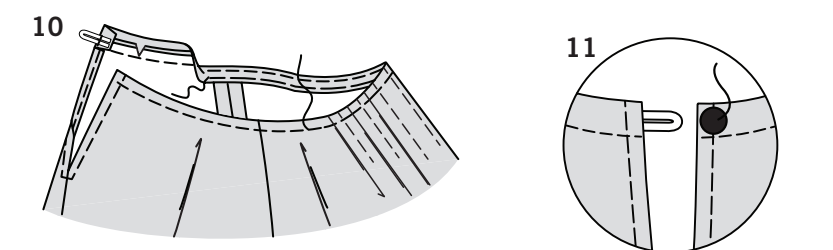
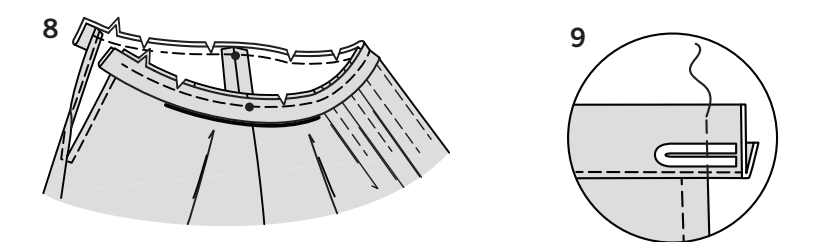
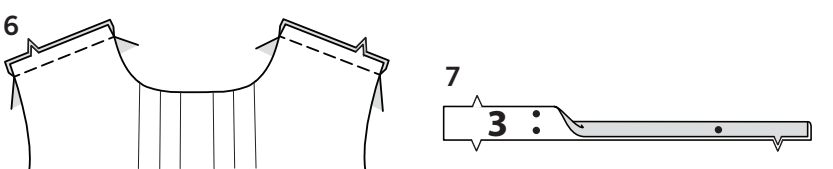
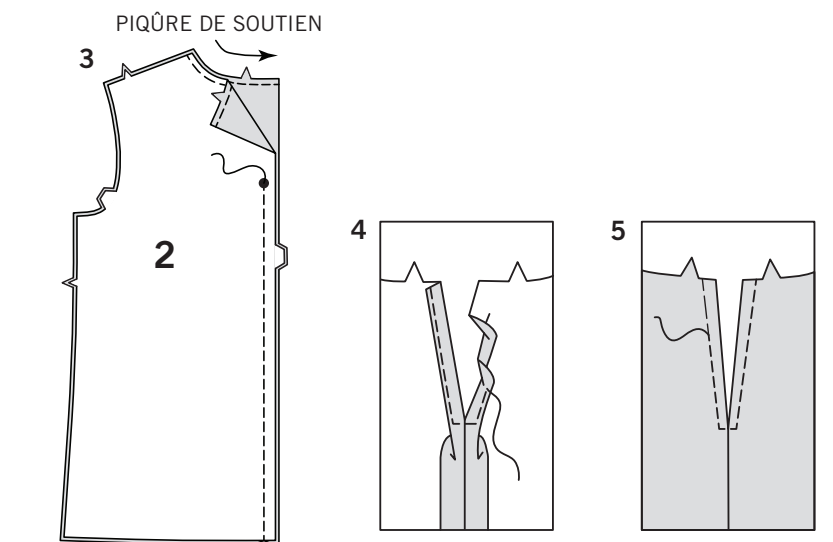
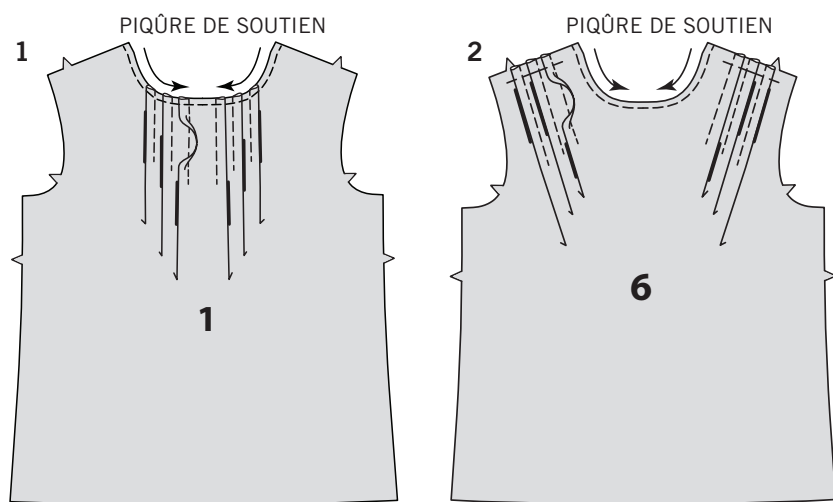
9. **SOUS-PIQUEZ** la parementure. Pressez la parementure d'encolure vers l'extérieur, en pressant la couture vers la parementure. Pliez le cordon élastique en deux, en rejoignant les extrémités, en formant une bride. Sur l'ENDROIT, épinglez la bride sur le bord du dos GAUCHE de la parementure au-dessus de la couture d'encolure, comme illustré, ayant les bords non finis au même niveau. Piquez le long de la ligne de couture, comme illustré.

CONSEIL: On peut utiliser une bride de fil cousue à la main ou une bride très fine en biais faite d'un coupon de tissu, au lieu d'une bride en cordon élastiqué.

10. Repliez les extrémités de la parementure. Retournez la parementure vers l'INTERIEUR; pressez. Bâissez près du bord intérieur de la parementure. Sur l'ENDROIT, surpiquez en suivant le point de bâti, puis enlevez le bâti.

11. Cousez le bouton sur la moitié DROITE du dos sous la bride.

12. Piquez le dos et le devant sur les coutures latérales.



CONTINUEZ COMME SUIV POUR LE HAUT A

13. Pour former les petits plis sur les pièces de la manche (4), sur l'ENDROIT, superposez les lignes à tirettes, puis piquez le long de ces lignes. Pressez les plis à l'opposé du centre de la manche. Bâissez à travers le bord non fini.

14. **SOUTENEZ** le haut de la manche entre les encoches. Piquez la couture de dessous de bras. Repliez l'ourlet au fer sur le bord inférieur. Rentez au fer 6 mm sur le bord non fini. Piquez près du bord intérieur pressé.

15. Retournez la manche à l'ENDROIT. Tenez le vêtement à l'ENVERS avec l'emmanchure vers vous. **ENDROIT CONTRE ENDROIT**, épinglez la manche sur l'emmanchure avec le petit pois du milieu sur la couture d'épaule, en faisant coïncider les coutures de dessous de bras, les encoches et les petits pois restants. Tirez sur le faufil pour ajuster. Pour distribuer l'ampleur également, glissez le tissu le long des fils canette jusqu'à ce qu'il n'y ait ni fronces ni plis sur la ligne de couture. Bâissez. Piquez, puis piquez à 3 mm de la première piqûre. Egalisez la couture au-dessous des encoches près de la piqûre. Ne pressez que le rentré, en rétrécissant l'ampleur.

16. **ENDROIT CONTRE ENDROIT**, épinglez le bord droit du galon de dentelle à 2.5 cm au-dessus du bord inférieur du vêtement, ayant les festons vers le haut. Repliez et superposez une extrémité sur une couture latérale, comme illustré. Piquez près du bord droit.

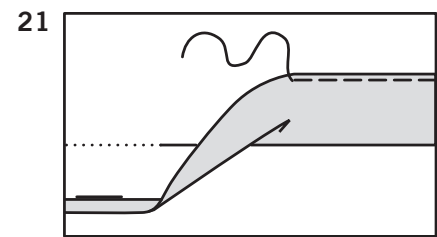
17. Repliez l'ourlet au fer, en rabattant le galon. Rentez au fer 6 mm sur le bord non fini. Piquez près du bord intérieur pressé. Cousez les extrémités de la dentelle ensemble aux points coulés de façon invisible.

CONTINUEZ COMME SUIV POUR LE HAUT B

18. **ENDROIT CONTRE ENDROIT**, piquez les extrémités de la parementure d'emmanchure (5). Pliez la parementure en deux dans le sens de la longueur, **ENVERS CONTRE ENVERS**, en faisant coïncider les petits pois; pressez.

19. Sur l'ENDROIT, épinglez la parementure sur le bord de l'emmanchure, en plaçant le petit pois sur la couture d'épaule, en faisant coïncider les coutures restantes. Piquez. **DEGRADEZ** la couture.

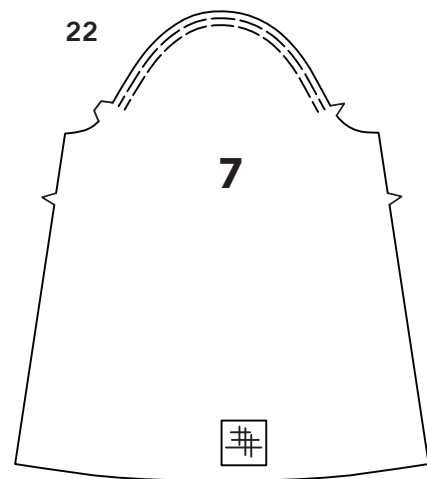
20. **SOUS-PIQUEZ** la parementure, puis retournez-la vers l'INTERIEUR; pressez. Bâissez près du bord intérieur de la parementure. Sur l'ENDROIT, surpiquez en suivant le point de bâti.



21

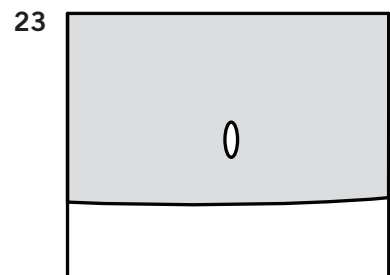
- 21.** Repliez l'ourlet au fer. Rentrez au fer 6 mm sur le bord non fini. Piquez près du bord intérieur pressé.

CONTINUEZ COMME SUIT POUR LE HAUT C



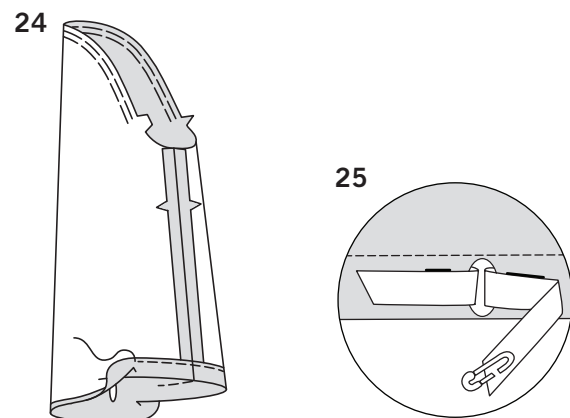
22

- 22. SOUTENEZ** le haut de la manche (7) entre les encoches. Posez un petit bout d'entoilage thermocollant sur l'ENVERS de la manche par-dessus la marque de boutonnrière.



23

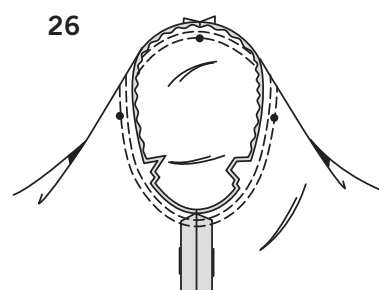
- 23.** Faites la boutonnrière de la coulisse sur la marque.
CONSEIL: Coupez le coupon de l'entoilage près de la piqûre.



24

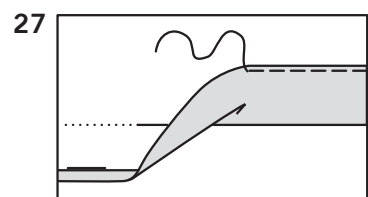
- 24.** Piquez la couture de dessous de bras de la manche. Pressez vers l'INTERIEUR 3.5 cm sur le bord inférieur de la manche, en formant une coulisse. Rentrez au fer 6 mm sur le bord non fini. Piquez près du bord intérieur pressé.

- 25.** Pour le cordon, coupez le ruban en deux. Attachez une épingle de sûreté à une extrémité du cordon. Introduisez le cordon dans la coulisse. Coupez les extrémités du ruban en diagonale.



26

- 26.** Retournez la manche à l'ENDROIT. Tenez le vêtement à l'ENVERS avec l'emmanchure vers vous. ENDROIT CONTRE ENDROIT, épinglez la manche sur le bord de l'emmanchure avec le petit pois du milieu sur la couture d'épaule, en faisant coïncider les coutures de dessous de bras, les encoches et les petits pois restants. Tirez sur le fauil pour ajuster. Pour distribuer l'ampleur également, glissez le tissu le long des fils canette jusqu'à ce qu'il n'y ait ni fronces ni plis sur la ligne de couture. Bâissez. Piquez, puis piquez à 3 mm de la première piqûre. Egalisez la couture au-dessous des encoches près de la piqûre. Ne pressez que le rentré, en rétrécissant l'ampleur.



27

- 27.** Repliez l'ourlet au fer. Rentrez au fer 6 mm sur le bord non fini. Piquez près du bord intérieur pressé.