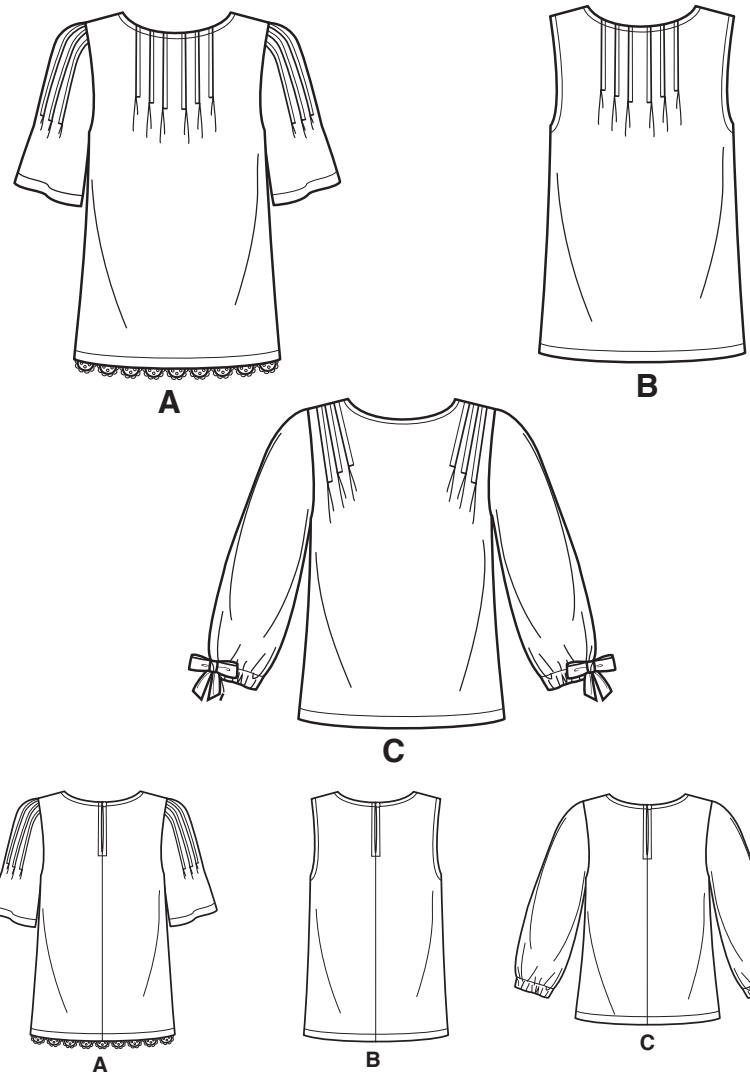


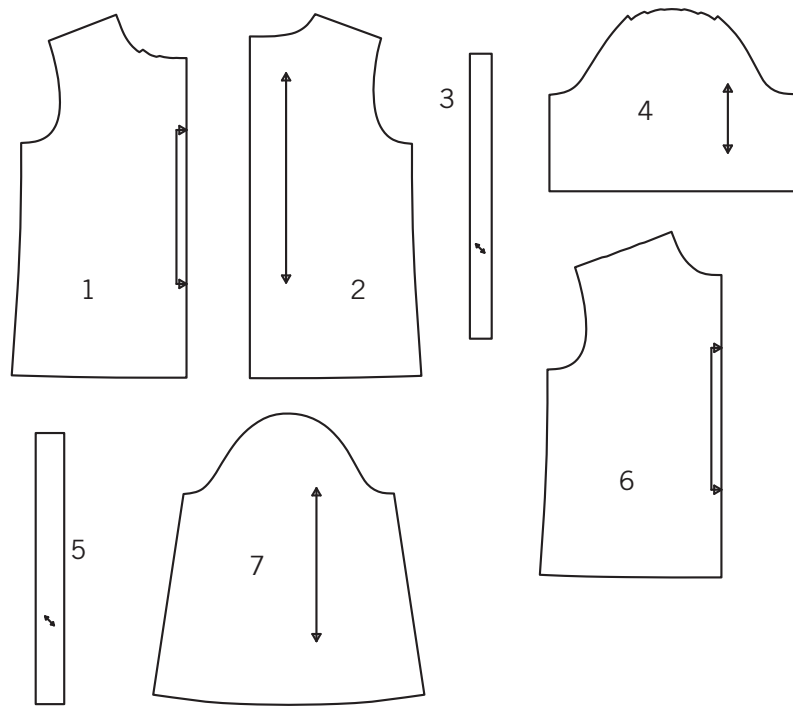
NEW LOOK® N6604

www.simplicity.com info@simplicity.com 1-888-588-2700

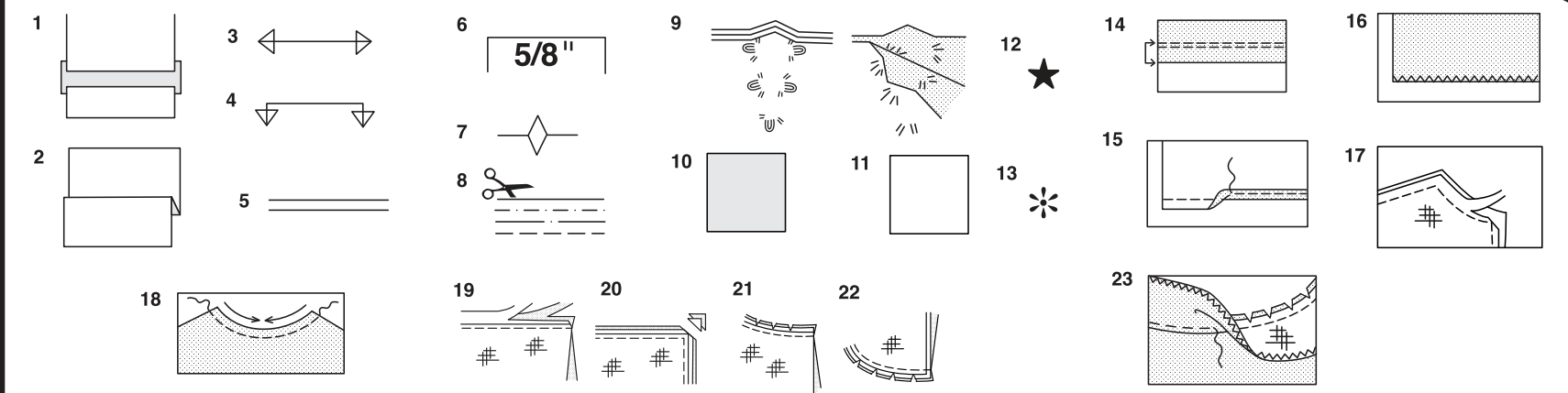
Thank you for purchasing this New Look pattern. We made every effort to provide you with a high quality product. Gracias por haber comprado este patrón de New Look. Hemos hecho todos los esfuerzos para ofrecerle un producto de alta calidad.



7 pieces given



- 1-FRONT -A,B
- 2-BACK -A,B,C
- 3-NECK FACING -A,B,C
- 4-SLEEVE -A
- 5-ARMHOLE FACING -B
- 6-FRONT -C
- 7-SLEEVE -C



How To Use Your Multi Size Pattern

First Prepare Your Pattern

Select the pattern pieces according to the view you are making.

This pattern is made to body measurements with ease allowed for comfort and style. If your body measurements differ from those on the pattern envelope adjust the pieces before placing them on the fabric.

Check your back neck to waist and dress length, if necessary, alter the pattern. Lengthening and shortening lines are indicated.

1. **TO LENGTHEN** : Cut pattern between printed lines and place paper underneath. Spread pattern the required amount and pin to paper.
2. **TO SHORTEN** : Fold at the printed lines to form a pleat half the amount to be shortened, ie 1/2" (1.3cm) deep to shorten 1" (2.5cm).

Study Your Pattern Markings

3. **STRAIGHT GRAIN** : Place an even distance from selvage or a straight thread.
4. **FOLD** : Place on fold of fabric.
5. **LENGTHENING AND SHORTENING LINES**.
6. **SEAM ALLOWANCE** : 5/8" (1.5cm) unless otherwise stated.
7. **NOTCHES** : Match notches.
8. **CUTTING LINES** : Multi patterns have different cutting lines for different sizes.
9. **TAILOR-TACKS** : With double thread make two loose stitches forming loop through fabric layers and pattern leaving long ends. Cut loop to remove pattern. Snip thread between fabric layers. Leave tufts.

Cutting Layouts

Cutting Directions

FOR FOLDED AND DOUBLE LAYER FABRIC - Place fabric with right side inside and pin pattern on wrong side of fabric.

FOR SINGLE LAYER - Pin pattern on right side of fabric. NOTE: Pattern pieces may interlock more closely for smaller sizes. Cut notches out from cutting line.

BEFORE removing pattern from fabric, transfer all pattern markings using tailor tacks or dressmaking tracing paper.

10. **KEY**: pattern printed side down
11. **KEY**: pattern printed side up
12. **KEY**: Cut out all pieces except pieces that extend beyond folded fabric, then open out fabric and on RIGHT side of fabric, cut in positions as shown.
13. **KEY**: For with and without nap layouts ensure fabric is placed with nap or design running in same direction.

Before pinning to fabric, press tissue pattern with a warm dry iron to remove creases.

Sewing Directions

Fabric Key	Right Side	Wrong Side	Interfacing	Lining
	→	←	#	#

Sew garment following **Sewing Directions**.

PIN or machine-baste seams matching notches.

STITCH 5/8" (1.5cm) seams unless otherwise stated.

PRESS seams open unless otherwise indicated, clipping when necessary so seams will lie flat.

14. **EASE-STITCH** or **GATHER** - Loosen needle tension slightly. With RIGHT side up, stitch 5/8" (1.5cm) from cut edge using a long stitch. Stitch again 1/4" (6mm) away in the seam allowance.

EDGE FINISH - Neaten raw edges of seams, hems and facings using one of the following methods.

15. Stitch 1/4" (6mm) from edge, turn under along stitching and stitch.

16. Zig-zag or overlock raw edges.

17. **INTERFACING** — Pin interfacing to WRONG side of fabric. Cut across corners that will be enclosed with seams. Machine-baste 1/2" (1.3cm) from cut edge. (Shown only on first illustration). Trim interfacing close to machine-basting. For FUSIBLE interfacing, follow manufacturer's directions.

18. **STAY-STITCH** —Stitch 1/2" (1.3cm) from cut edge, in direction of arrows: (Shown only in the first illustration).

LAYERING — Trim seam allowance in layers.

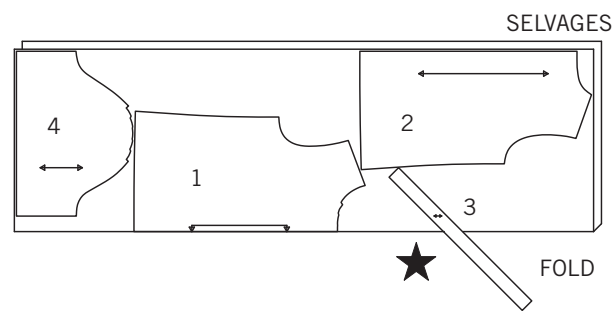
19. Layer enclosed seams
20. Trim corners
21. Clip inner curves
22. Notch outer curves

23. **UNDERSTITCH** —Press facing away from garment; press seam toward facing. Facing side up, understitch close to seam through facing and seam allowances.

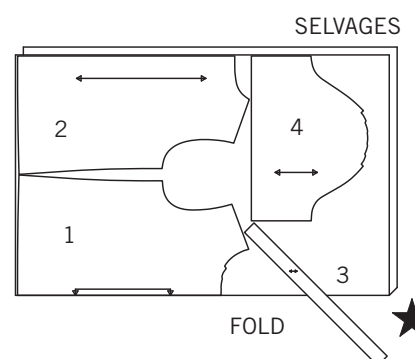
Cutting Layouts

A
USE PIECES 1 2 3 4

1A 44" 45" (115CM)
WITH NAP

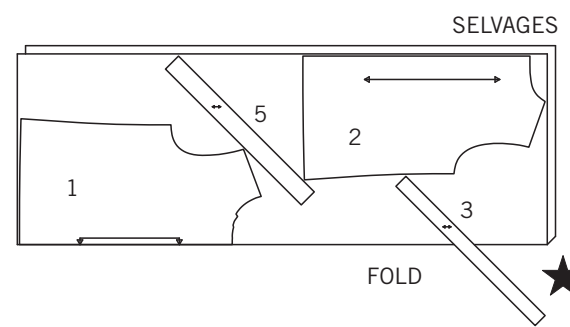


1B 58" 60" (150CM)
WITH NAP

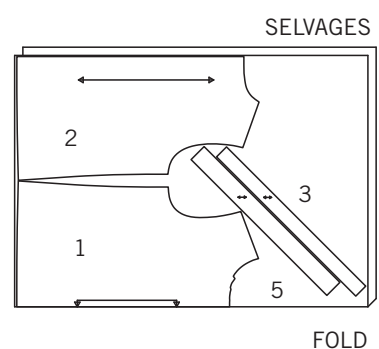


B
USE PIECES 1 2 3 5

2A 44" 45" (115CM)
WITH NAP

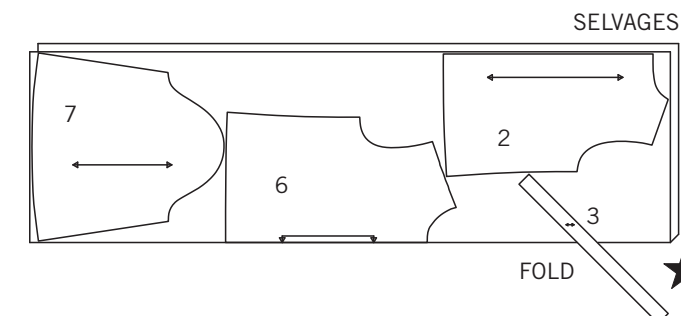


2B 58" 60" (150CM)
WITH NAP
CUT ONE OF PIECE 3

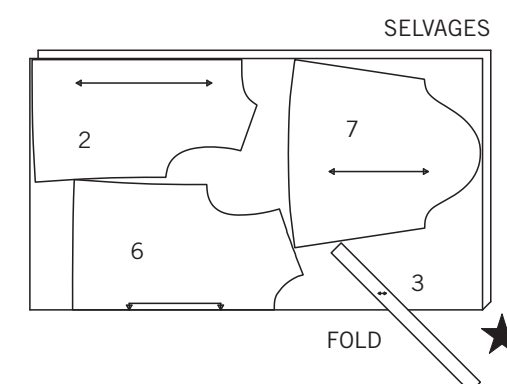


C
USE PIECES 2 3 6 7

3A 44" 45" (115CM)
WITH NAP



3B 58" 60" (150CM)
WITH NAP



Español

A
USE LAS PIEZAS 1 2 3 4

1A 44" 45" (115CM) CON PELUSA
1B 58" 60" (150CM) CON PELUSA

B
USE LAS PIEZAS 1 2 3 5

2A 44" 45" (115CM) CON PELUSA
2B 58" 60" (150CM) CON PELUSA
CORTAR UNO DE LA PIEZA 3

C
USE LAS PIEZAS 2 3 6 7

3A 44" 45" (115CM) CON PELUSA
3B 58" 60" (150CM) CON PELUSA

SELVAGES= ORILLAS
FOLD= DOBLEZ

PATTERN PIECES WILL BE IDENTIFIED BY NUMBERS THE FIRST TIME THEY ARE USED.

TOP A, B, C

1. FRONT A, B- To make tucks on front (1), on OUTSIDE, bring broken lines together. Stitch along broken lines. Press tucks away from center.
STAY-STITCH neck 1/4" (6mm) from raw edge, stitching through tucks.

2. FRONT C- STAY-STITCH neck edge of front (6) 1/4" (6mm) from raw edge.
To make tucks on OUTSIDE, bring broken lines together. Stitch along broken lines. Press tucks away from center. Baste across raw edge.

3. FOR ALL VIEWS- STAY-STITCH neck edge of back (2) sections 1/4" (6mm) from raw edge.
Stitch center back seam below large dot, back-stitching at large dot to reinforce seam.

4. Press under 5/8" (1.5cm) on back opening edges. Press under 1/4" (6mm) on raw edges. Baste close to inner pressed edges, squaring stitches below opening.

5. On OUTSIDE, top-stitch as basted. Remove basting.

6. Stitch back to front at shoulder seams.

7. Fold neck facing (3) in half, lengthwise, with WRONG sides together, matching small dots; press.

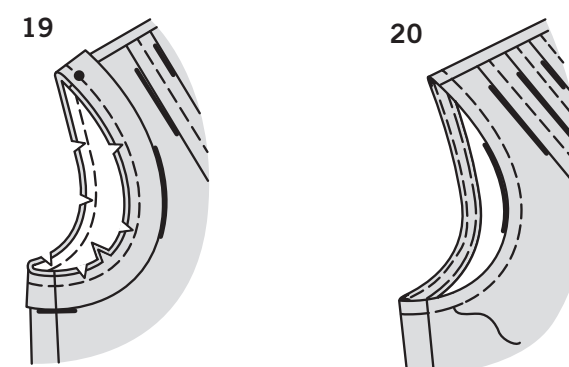
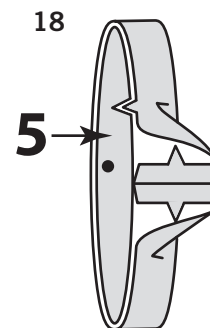
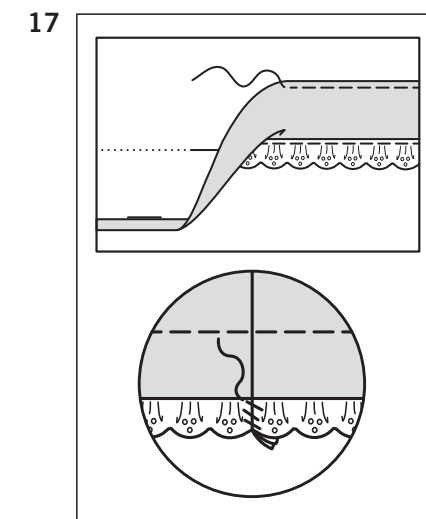
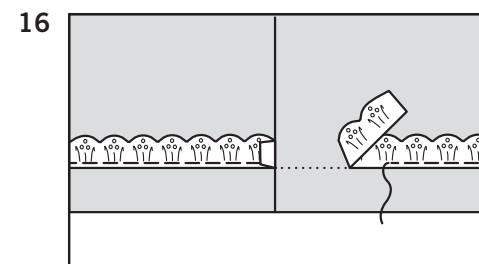
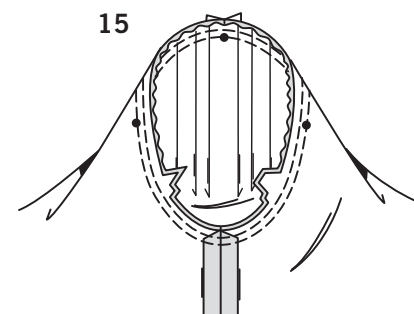
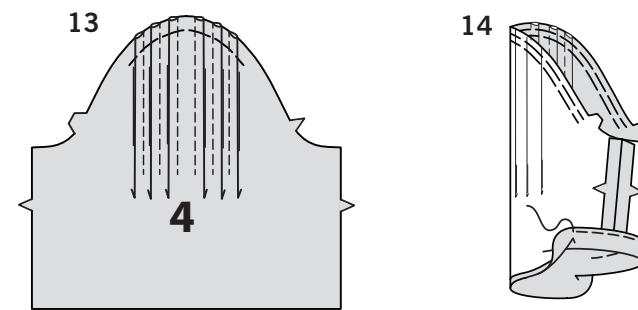
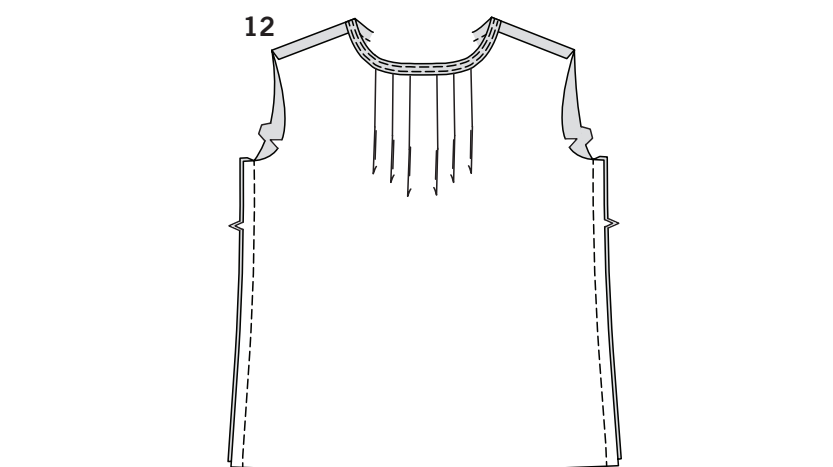
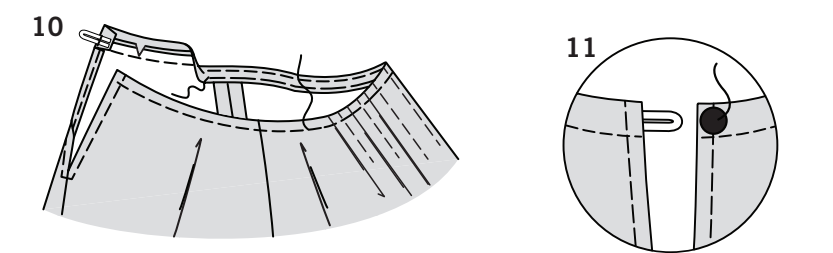
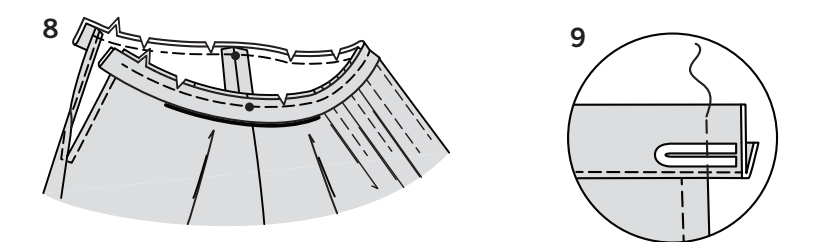
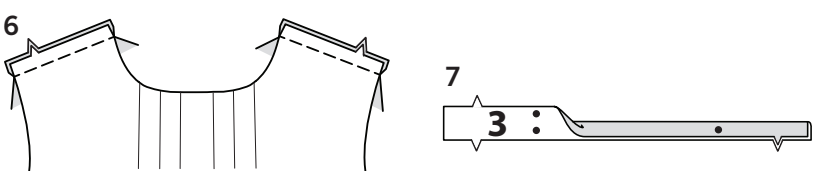
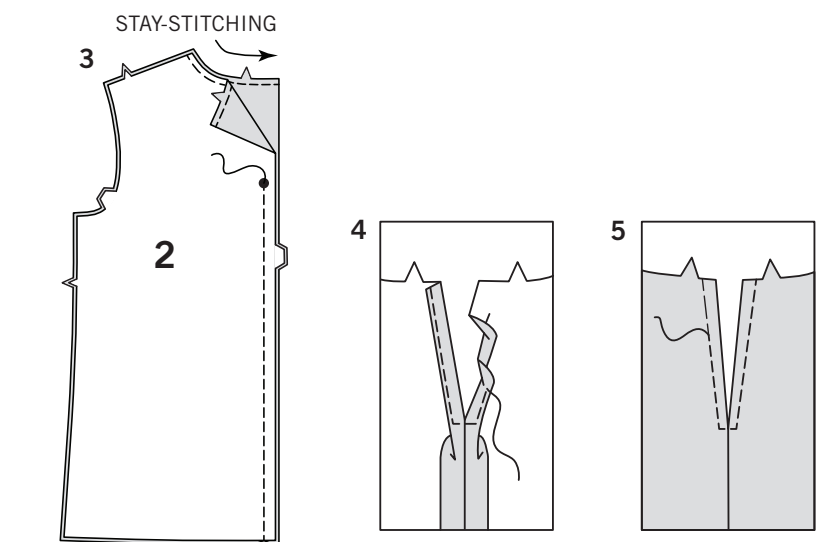
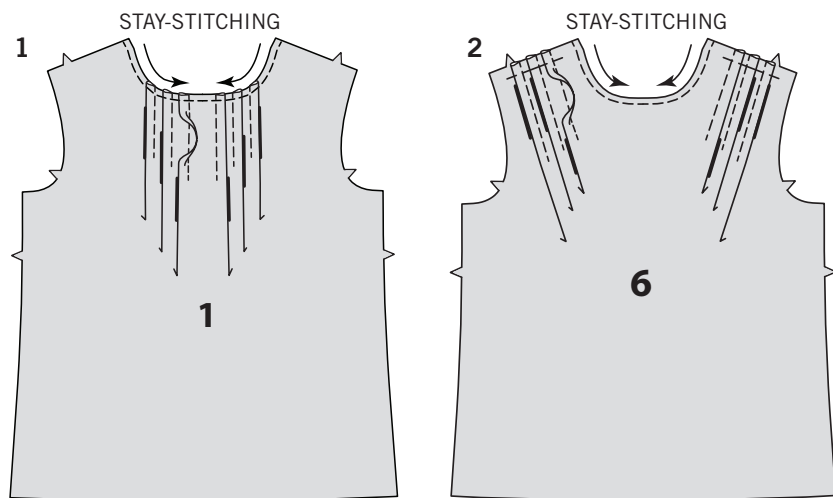
8. On OUTSIDE, pin facing to neck edge of top, matching centers and placing small dots at shoulder seams. Stitch in a 3/8" (1cm) seam. **LAYER** seam.

9. UNDERSTITCH facing.
Press neck facing out, pressing seam toward facing. Fold elastic cord in half, bringing ends together, forming a loop. On OUTSIDE, pin loop to LEFT back edge of facing just above neck seam, as shown, having raw edges even. Stitch along seam line, as shown.
TIP: A hand-sewn thread loop or bias spaghetti loop stitched from a fabric remnant can be used in place of the elastic cord loop

10. Turn in ends of facing.
Turn facing to INSIDE; press. Baste close to inner edge of facing. On OUTSIDE, top-stitch as basted. Remove basting.

11. Sew button to RIGHT half of back under loop.

12. Stitch back to front at side seams.



CONTINUE AS FOLLOWS FOR TOP A

13. To make tucks in sleeve (4) sections, on OUTSIDE, bring broken lines together. Stitch along broken lines. Press tucks away from center of sleeve. Baste across raw edge.

14. EASE-STITCH top of sleeve between notches. Stitch underarm seam. Press up hem on lower edge. Press under 1/4" (6mm) on raw edge. Stitch close to inner pressed edge.

15. Turn sleeve RIGHT side out. Hold top WRONG side out with armhole toward you. With RIGHT sides together, pin sleeve to armhole edge with center small dot at shoulder seam, matching underarm seams, notches and remaining small dots. Pull up ease stitches to fit. To distribute fullness evenly, slide fabric along bobbin threads until there are no puckers or tucks on the seam line. Baste. Stitch. Stitch again 1/8" (3mm) from first stitching. Trim seam below notches close to stitching. Press only the seam allowance, shrinking out fullness.

16. With RIGHT sides together, pin straight edge of lace trim 1" (2.5cm) above lower edge of top, having scallops facing upward. Turn back and lap one end at one side seam, as shown. Stitch close to straight edge.

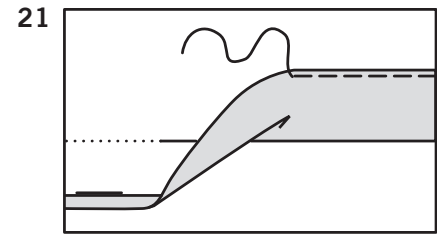
17. Press up hem, pressing trim down. Press under 1/4" (6mm) on raw edge. Stitch close to inner pressed edge. Slip-stitch ends of lace together invisibly.

CONTINUE AS FOLLOWS FOR TOP B

18. With RIGHT sides together, stitch ends of armhole facing (5). Fold facing in half lengthwise, with WRONG sides together, matching small dots; press.

19. On OUTSIDE, pin facing to armhole edge, placing small dot at shoulder seam, matching remaining seams. Stitch. **LAYER** seam.

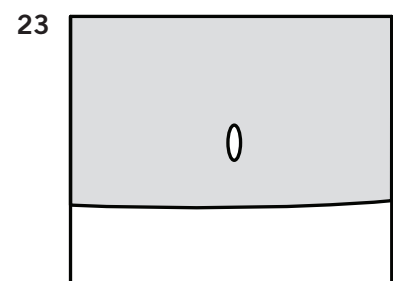
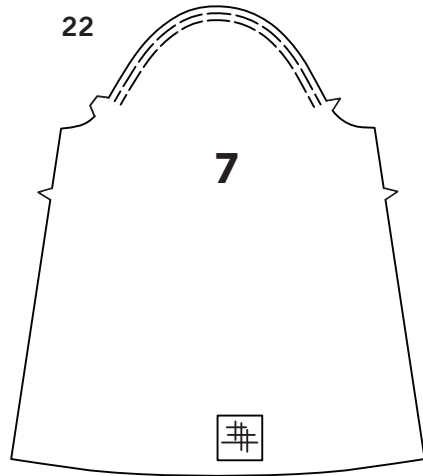
20. UNDERSTITCH facing. Turn facing to INSIDE; press. Baste close to inner edge of facing. On OUTSIDE, top-stitch as basted.



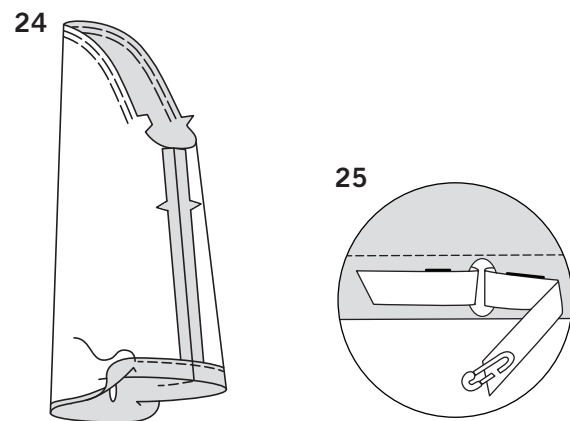
21. Press up hem. Press under 1/4" (6mm) on raw edge. Stitch close to inner pressed edge.

CONTINUE AS FOLLOW FOR TOP C

22. **EASE-STITCH** top of sleeve (7) sections between notches. Apply a small scrap of fusible interfacing to **WRONG** side of sleeve over buttonhole marking.

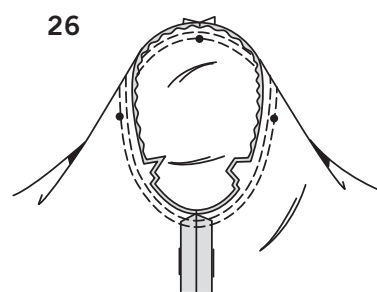


23. Make buttonhole in casing at marking. **TIP:** Trim interfacing remnant close to stitching.

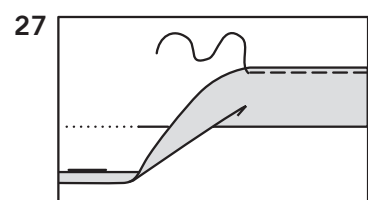


24. Stitch underarm seam of sleeve. Press 1-3/8" (3.5cm) on lower edge of sleeve to **INSIDE**, forming casing. Press under 1/4" (6mm) on raw edge. Stitch close to inner pressed edge.

25. Cut ribbon in half for drawstring. Attach a safety pin to one end of drawstring. Insert drawstring through casing. Cut ends of ribbon at an angle.



26. Turn sleeve **RIGHT** side out. Hold top **WRONG** side out with armhole toward you. With **RIGHT** sides together, pin sleeve to armhole edge with center small dot at shoulder seam, matching underarm seams, notches and remaining small dots. Pull up ease stitches to fit. To distribute fullness evenly, slide fabric along bobbin threads until there are no puckers or tucks on the seam line. Baste. Stitch. Stitch again 1/8" (3mm) from first stitching. Trim seam below notches close to stitching. Press only the seam allowance, shrinking out fullness.



27. Press up hem. Press under 1/4" (6mm) on raw edge. Stitch close to inner pressed edge.

BLUSAS A, B, C

- FRENTES A, B** – Para hacer los pliegues al frente (1), en el **EXTERIOR**, lleve juntas las líneas entrecortadas. Cosa a lo largo de las líneas entrecortadas. Planche los pliegues desde el centro. **HAGA PUNTADA DE SOSTEN** al escote a 1/4" (6mm) del borde no terminado, cosiendo a través de los pliegues.
- FRENTE C** – **HAGA PUNTADA DE SOSTEN** al borde del escote frontal (6), a 1/4" (6mm) del borde no terminado. Para hacer los pliegues en el **EXTERIOR**, lleve juntas las líneas entrecortadas. Cosa a lo largo de las líneas entrecortadas. Planche los pliegues desde el centro. Hilvane a través del borde no terminado.
- PARA TODOS LOS MODELOS** – **HAGA PUNTADA DE SOSTEN** al borde del escote de las secciones traseras (2), a 1/4" (6mm) desde el borde no terminado. Cosa la costura trasera central por debajo del punto grande, retrocediendo la puntada y cosiendo en el punto grande, para reforzar la costura.
- Planche un dobléz de 5/8" (1.5cm) sobre los bordes abiertos traseros. Planche un dobléz de 1/4" (6mm) sobre los bordes no terminados. Hilvane cerca de los bordes doblados interiores, girando las costuras por debajo de la abertura.
- En el **EXTERIOR**, haga puntada de adorno como hilvanado. Retire el hilvanado.
- Cosa la espalda al frente en las costuras de los hombros.
- REVES CON REVES**, doble la vista del escote (3) por la mitad y a lo largo, casando los puntos pequeños; planche.
- En el **EXTERIOR**, sujete con alfileres la vista al borde del escote de la blusa, casando los centros y colocando los puntos pequeños en las costuras de los hombros. Cosa en una costura de 3/8" (1cm) **RECORTE A DIFERENTES NIVELES** la costura.

- HAGA PUNTADA OCULTA** a la vista. Planche la vista del escote hacia afuera, planchando la costura hacia la vista. Doble el cordel de elastico por la mitad, llevando juntos los extremos, formando una presilla. En el **EXTERIOR**, sujete con alfileres la presilla al borde trasero **IZQUIERDO** de la vista, justamente por encima de la costura del escote, como se muestra, emparejando los bordes no terminados. Cosa a lo largo de la línea de la costura, como se muestra.

CONSEJO: Se puede coser a mano una presilla de hilo o una sesgada de bias, cosida desde un retazo de tela, que pueden ser usadas en lugar de la presilla de elastico.

- Voltee al interior los extremos de la vista. Voltee la vista al **INTERIOR**; planche. Hilvane cerca del borde interior de la vista. En el **EXTERIOR**, haga puntada de adorno como hilvanado. Retire el hilvanado.
- Cosa el botón en la mitad **DERECHA** de la espalda debajo de la presilla.
- Cosa la espalda al frente en las costuras laterales.

CONTINUE COMO SIGUE PARA LA BLUSA A

- Para hacer los pliegues en las secciones de la manga (4), en el **EXTERIOR**, lleve juntas las líneas entrecortadas. Cosa a lo largo de las líneas entrecortadas. Planche los pliegues desde el centro de la manga. Hilvane a través del borde no terminado.
- HAGA PUNTADA FRUNCIDA** a la parte superior de la manga entre las muescas. Cosa la costura de debajo del brazo. Planche el dobladillo hacia arriba sobre el borde inferior. Planche un dobléz de 1/4" (6mm) sobre el borde no terminado. Cosa cerca del borde doblado interior.

- Voltee la manga al lado **DERECHO**. Sostenga la blusa al **REVES** con la sisa hacia usted. **DERECHO CON DERECHO**, sujete con alfileres la manga al borde de la sisa, con el punto pequeño central en la costura de los hombros, casando las costuras de debajo de los brazos, las muescas y los puntos pequeños restantes. Hale de las costuras fruncidas para ajustar. Para distribuir uniformemente la amplitud, deslice la tela a lo largo de los hilos de la bobina, hasta que no haya arrugas o pliegues en la línea de la costura. Hilvane. Cosa. Cosa de nuevo a 1/8" (3mm) de la puntada previa. Recorte la costura por debajo de las muescas cerca de la puntada. Planche únicamente el margen de la costura, disminuyendo de esa manera la amplitud.

- DERECHO CON DERECHO**, sujete con alfileres el borde recto del adorno de encaje, a 1" (2.5cm) por encima del borde inferior de la blusa, teniendo hacia arriba la vista festoneada. Voltee la espalda y cruce un extremo en una costura lateral, como se muestra. Cosa cerca del borde recto.

- Planche el dobladillo hacia arriba y el adorno hacia abajo. Planche un dobléz de 1/4" (6mm) sobre el borde no terminado. Cosa cerca del borde doblado interior. Haga puntada falsa invisible y conjunta a los extremos del encaje.

CONTINUE COMO SIGUE PARA LA BLUSA B

- DERECHO CON DERECHO**, cosa los extremos de la vista de la sisa (5). **REVES CON REVES**, doble la vista por la mitad y a lo largo, casando los puntos pequeños; planche.

- En el **EXTERIOR**, sujete con alfileres la vista al borde de la sisa, colocando el punto pequeño en la costura de los hombros, casando las costuras restantes. Cosa. **RECORTE A DIFERENTES NIVELES** la costura.

- HAGA PUNTADA OCULTA** a la vista. Voltee la vista al **INTERIOR**; planche. Hilvane cerca del borde interior de la vista. En el **EXTERIOR**, haga puntada de adorno como hilvanado.

- Planche el dobladillo hacia arriba. Planche un dobléz a 1/4" (6mm) sobre el borde no terminado. Cosa cerca del borde doblado interior.

CONTINUE COMO SIGUE PARA LA BLUSA C

- HAGA PUNTADA FRUNCIDA** a la parte superior de las secciones de la manga (7) entre las muescas. Aplique un pequeño trozo de entretela adhesiva, al **REVES** de la manga sobre la marca del ojal.

- Haga el ojal en la jareta sobre la marca.

CONSEJO: Recorte el pedazo de entretela cerca de la puntada.

- Cosa la costura de debajo de los brazos de la manga. Planche a 1-3/8" (3.5cm) sobre el borde inferior de la manga al **INTERIOR**, formando la jareta. Planche un dobléz de 1/4" (6mm) sobre el borde no terminado. Cosa cerca del borde doblado interior.

- Corte la cinta por la mitad para el cordón. Inserte un gancho de seguridad a un extremo del cordón. Inserte el cordón a través de la jareta. Corte los extremos de la cinta en ángulo.

- Voltee la manga al lado **DERECHO**. Sostenga la blusa al **REVES** con la sisa hacia usted. **DERECHO CON DERECHO**, sujete con alfileres la manga al borde de la sisa, con el punto pequeño central en la costura de los hombros, casando las costuras de debajo de los brazos, las muescas y los puntos pequeños restantes. Hale de las costuras fruncidas para ajustar. Para distribuir uniformemente la amplitud, deslice la tela a lo largo de los hilos de la bobina, hasta que no haya arrugas o pliegues en la línea de la costura. Hilvane. Cosa. Cosa de nuevo a 1/8" (3mm) de la puntada previa. Recorte la costura por debajo de las muescas cerca de la puntada. Planche únicamente el margen de la costura, disminuyendo de esa manera la amplitud.

- Planche el dobladillo hacia arriba. Planche un dobléz de 1/4" (6mm) sobre el borde no terminado. Cosa cerca del borde doblado interior.