

Merci d’avoir acheté ce patron de Simplicity.  
Nous avons déployé tous nos efforts pour vous offrir un produit de haute qualité.

JEUNE FEMME: PATRON SEPT TAILLES							
Tailles	10	12	14	16	18	20	22
Tailles Françaises	38	40	42	44	46	48	50
Poitrine	83	87	92	97	102	107	112
Taille	64	67	71	76	81	89	94
Hanches	88	92	97	102	107	112	117
Dos (encolure à Taille)	40.5	41.5	42	42.5	43	44	44

A									
115cm**	3.30	3.30	3.30	3.40	3.50	3.60	3.70	m	
150cm**	2.40	2.50	2.50	2.50	2.50	2.50	2.70	"	

**A,B Entoilage-** 0.70m de 51cm à 64cm, léger, thermocollant tel que Pellon®

B									
115cm**	3.30	3.30	3.30	3.40	3.50	3.60	3.70	m	
150cm**	2.50	2.50	2.50	2.50	2.50	2.50	2.60	"	

**C- coupé dans la largeur**  
115cm ou 150cm\*\* 3.80 3.80 4.00 4.10 4.20 4.30 4.40 m

**Entoilage-** 0.80m de 51cm à 64cm, léger, thermocollant tel que Pellon®

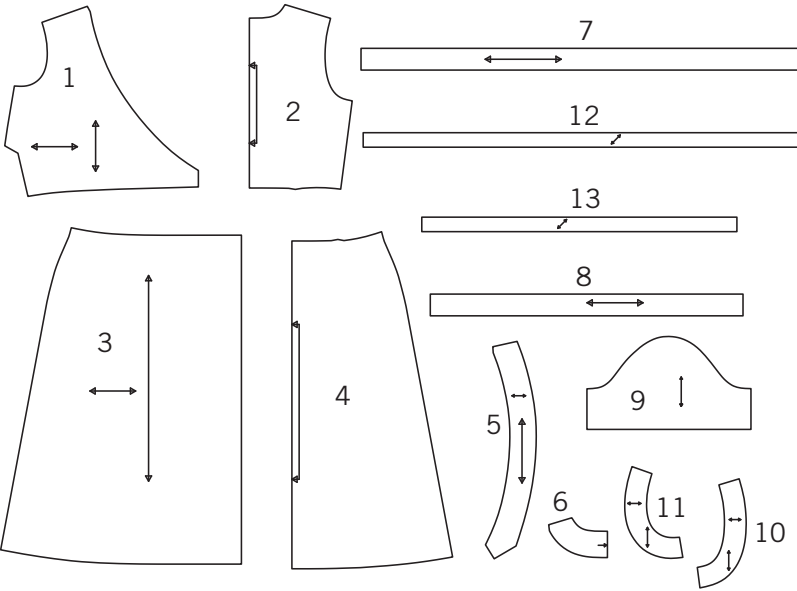
MESURES DES VÊTEMENTS							
A,B,C Poitrine	94	98	103	108	113	118	123
Longueur finie du dos depuis la base du cou:							
A,B,C	122	122	123	124	125	125	126

**TISSUS SUGGÉRÉS**  
Calicot, Étamine, Chambray, Cottonnades, Crêpe de Chine, Soie Damassée, Toile de Lin légère, Tissus Soyeux. **C** en Tissus avec Bordure Imprimée. Prévoyez davantage de tissu pour raccorder les écossois ou rayures.

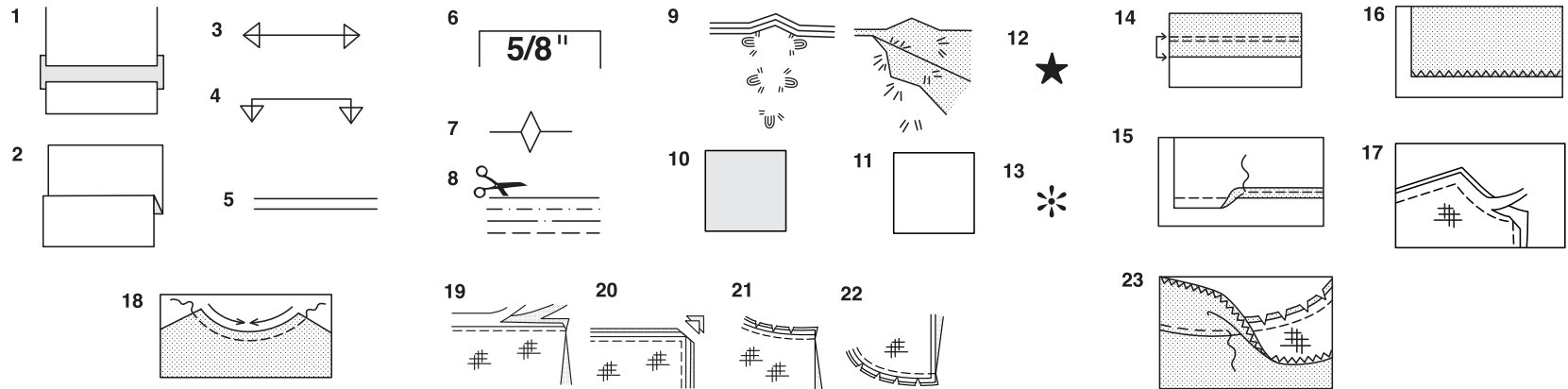
**MERCERIE**  
Fil. **A:** Deux boutons de 2cm.

\*sans sens \*\*avec sens \*\*\*avec ou sans sens

13 PIÈCES DE PATRON



- 1-DEVANT DU CORSAGE -A,B,C
- 2-DOS DU CORSAGE -A,B,C
- 3-DEVANT DE LA JUPE -A,B,C
- 4-DOS DE LA JUPE -A,B,C
- 5-PAREMENTURE DU DEVANT -A,B,C
- 6-PAREMENTURE DU DOS -A,B,C
- 7-LIEN DROIT -A,B
- 8-LIEN GAUCHE -A,B
- 9-MANCHE -A
- 10-PAREMENTURE D'EMMANCHURE DEVANT -B,C
- 11-PAREMENTURE D'EMMANCHURE DOS -B,C
- 12-LIEN DROIT -C
- 13-LIEN GAUCHE -C



### Comment Utiliser Votre Patron Multi-Tailles

**D'abord Preparez Votre Patron**  
Choisissez les pièces de patron selon le modèle que vous voulez faire.

Ce patron est fait aux mesures du corps avec aisance prévue pour le confort et l'élégance. Si vos mesures diffèrent de celles indiquées sur l'enveloppe du patron, ajustez les pièces avant de les placer sur le tissu.

Vérifiez la mesure depuis la base du cou jusqu'à la taille et la longueur de la robe, au bes oin modifiez la pièce. Les lignes pour rallonger et raccourcir sont indiquées.

- POUR RALLONGER:** Coupez la pièce entre les lignes tracées et placez le papier au-dessous. Disposez la pièce et épinglez-la sur le tissu.
- POUR RACCOURCIR:** Pliez le long des lignes tracées pour former un pli mesurant la moitié de la longueur à raccourcir, ex: 1.3cm de large pour raccourcir de 2.5.cm

#### Marques Du Patron

- DROIT FIL:** placez-le à une distance régulière de la lisière ou d'un droit fil.
- LIENS POUR RALLONGER OU RACCOURCIR**
- VALEUR DE COUTURE:** de 5/8" (1.5cm) sauf indication contraire.
- CRANS:** superposez les crans.
- LIGNES DE COUPE:** les patrons multi-tailles ont différentes lignes de coupe pour différentes tailles.
- POINTS DE TAILLEUR:** Avec du fil double, faites deux points lâches de façon à former une bride traversant le tissu et le patron en laissant dépasser de longs bouts. Coupez la bride pour ôter le patron. Coupez le fil entre les épaisseurs de tissu. Lai ssez les bouts de fil.

### Plans de Coupe

**Instructions Pour La Coupe**  
POUR LE TISSU PLIE OU EN DOUBLE EPAISSEUR - Placez le tissu endroit contre endroit et épinglez le patron sur l'envers du tissu.

POUR EPAISSEUR UNIQUE - Epinglez le patron sur l'endroit du tissu.

N.B. - Les pièces de patron doivent être disposées plus près les unes des autres pour le s petites tailles. Faites des entailles dans la ligne de coupe.

AVANT d'ôter le patron du tissu, reportez toutes les marques en faisant des points de tailleur ou en utilisant du papier-calque de couturière.

- CODE:** patron côté imprimé sur le dessus
- CODE:** patron côté imprimé sur le dessous
- CODE:** Coupez toutes les pièces sauf celles qui dépassent au-delà du tissu, puis ouvrez le tissu et sur l'ENDROIT du tissu, coupez dans les positions indiquées
- CODE:** Pour les plans de coupe avec ou sans sens assurez-vous que le tissu es t placé avec le sens ou les motifs dans la même direction.

Avant d'épingler la pièce de patron sur le tissu, repassez-la a sec avec un fer chaud pour oter les plis

### Instructions De Couture

Code	Endroit	Envers	Entoilage	Doublure
------	---------	--------	-----------	----------

Cousez le vêtement en suivant les **Instructions de Couture.**

**EPINGLEZ** ou bâtissez les coutures en superposant les crans.

**PIQUEZ** en coutures de 5/8" (1.5cm) sauf indication contraire

**OUVREZ LES COUTURES AU FER**, sauf indication contraire, en crantant au besoin de façon que les coutures soient bien plates.

**14. POUR SOUTENIR ou FRONCER-** Relâchez légèrement la tension de l'aiguille. L'ENDROIT vers vous, piquez à longs points à 5/8" (1.5cm) du bord coupé. Repiquez à 1/4" (6mm) dans la valeur de couture.

**FINITON DU BORD** - Finissez les bords non finis des coutures, ourlets et parement ures en utilisant l'une des méthodes suivantes:

**15.** Piquez à 1/4" (6mm) du bord, rentrez le long de la piqûre et piquez.

**16.** Piquez les bords non finis à point zig-zag ou overlock.

**17. ENTOILAGE** - Epinglez l'entoilage sur l'ENVERS du tissu. Biaisiez les coins qui seront pris dans les coutures. Faites un bâti-machine à 1/2" (1.3cm) du bord coupé (paraissant seulement sur la première illustration). Recoupez l'entoilage tout près du bâti. Pour l'entoilage THERMOCOLLANT, suivez les indications du fabricant.

**18. PIQURE DE SOUTIEN** - Piquez à 1/2" (1.3cm) du bord coupé dans la direction des flèches (paraissant sur le premier croquis seulement).

**COUPE EN DEGRADE** - Recoupez les valeurs de couture en dégradé.

**19.** Recoupez les coutures fermées.

**20.** Biaisiez les coins

**21.** Crantez les angles

**22.** Crantez les courbes

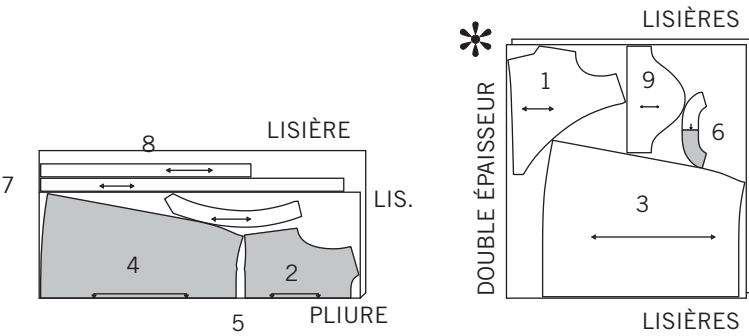
**23. SOUS-PIQUEZ** - Repassez la parementure en dehors du vêtement; repassez la couture vers la parementure. Avec la parementure vers vous, sous-piquez tout près de la couture à travers la parementure et les valeurs de

## Plans de Coupe

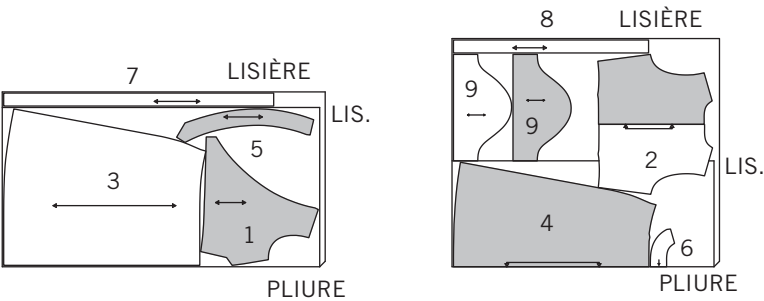
### A

UTILISEZ LES PIÈCES 1 2 3 4 5 6 7 8 9

44" 45" (115CM)  
AVEC SENS  
COUPEZ UNE PIÈCE 6



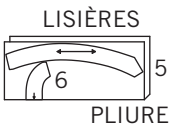
58" 60" (150CM)  
AVEC SENS



### ENTOILAGE

UTILISEZ LES PIÈCES 5 6

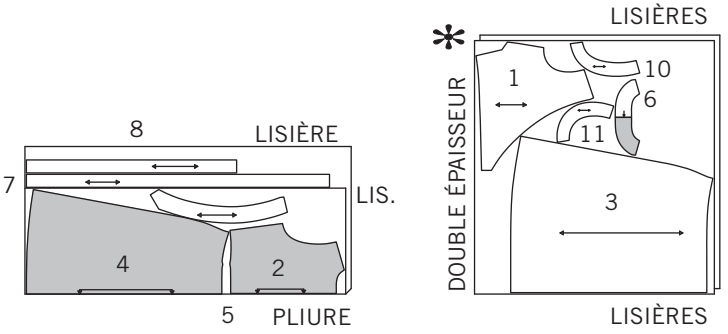
20" À 25" (51CM À 64CM) THERMOCOLLANT



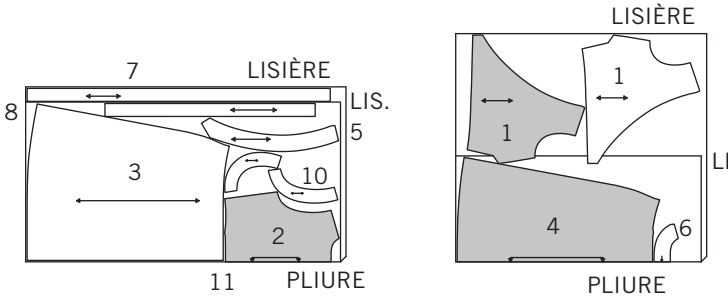
### B

UTILISEZ LES PIÈCES 1 2 3 4 5 6 7 8 10 11

44" 45" (115CM)  
AVEC SENS  
COUPEZ UNE PIÈCE 6



58" 60" (150CM)  
AVEC SENS  
COUPEZ UNE PIÈCE 8

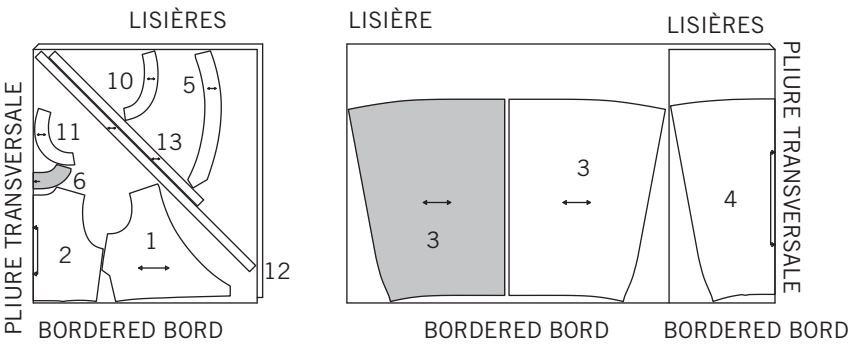


**N.B.:** POUR LES TISSUS A BORDURE IMPRIMEE: SUIVEZ LE PLAN DE COUPE EN ARRANGEANT LES PIECES EN FONCTION DE LA POSITION DESIREE DE LA BORDURE SUR LE VÊTEMENT.PREVOYEZ UNE VALEUR D'OURLET SUFFISANTE.

### C- COUPE DANS LA LARGEUR

UTILISEZ LES PIÈCES 1 2 3 4 5 6 10 11 12 13  
COUPEZ UNE PIÈCES 12 13

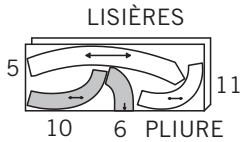
44" 45" OU 58" 60" (115CM OU 150CM)  
AVEC SENS



### ENTOILAGE

UTILISEZ LES PIÈCES 5 6 10 11

20" À 25" (51CM À 64CM) THERMOCOLLANT



LES PIECES DE PATRON SERONT INDENTIFIEES PAR DES NUMEROS LA PREMIERE FOIS QU'ELLES SONT UTILISEES.  
PIQUEZ LES COUTURES AYANT ENDROIT CONTRE ENDROIT, SAUF DIFFERENMMENT INDIQUE.

ROBE A, B, C

1. Faites une **PIQURE DE SOUTIEN** sur le bord de l'encolure des pièces du corsage devant (1) et du corsage dos (2).  
Pour former les pinces, ayant **ENDROIT CONTRE ENDROIT**, superposez les lignes à tirettes, en faisant coïncider les petits pois. Piquez le long de la ligne à tirettes de l'extrémité large à la pointe.  
Pressez la pince de poitrine vers le bas et les pinces de taille vers le centre.

2. **ATTACHES A, B-** Pliez l'attache droite (7) et l'attache gauche (8) en deux dans le sens de la longueur, **ENDROIT CONTRE ENDROIT**. Piquez en couture de 1 cm, en laissant ouverte l'extrémité avec le petit et le grand pois pour retourner. Coupez les coins.

3. Retournez chaque attache à l'**ENDROIT**; pressez. Sur l'**ENDROIT**, bâtissez l'attache droite sur la moitié **DROITE** du corsage, en faisant coïncider les petits et les grands pois, ayant les bords non finis au même niveau. Bâtissez de la même façon l'attache gauche sur la moitié **GAUCHE** du corsage.

4. **ATTACHES C-** pliez l'attache droite (12) et l'attache gauche (13) en deux dans le sens de la longueur, ayant **ENDROIT CONTRE ENDROIT**. Piquez en couture de 1 cm, en laissant ouverte l'extrémité courte avec un rentré de 1.5 cm pour retourner. Coupez les coins.

5. Retournez chaque attache à l'**ENDROIT**; pressez. Sur l'**ENDROIT**, bâtissez l'attache droite sur la moitié **DROITE** du corsage entre les petits pois, ayant les bords non finis au même niveau. Bâtissez de la même façon l'attache gauche sur la **MOITIE GAUCHE** du corsage.

CONTINUEZ COMME SUIT POUR LA ROBE A, B, C

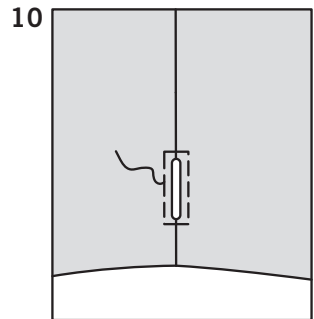
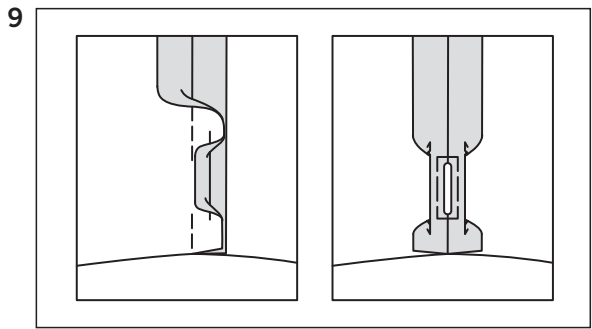
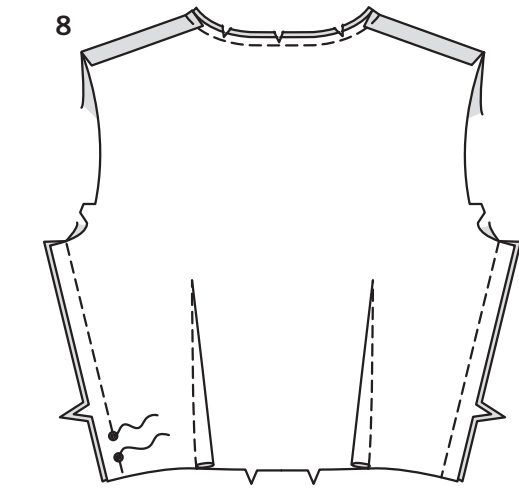
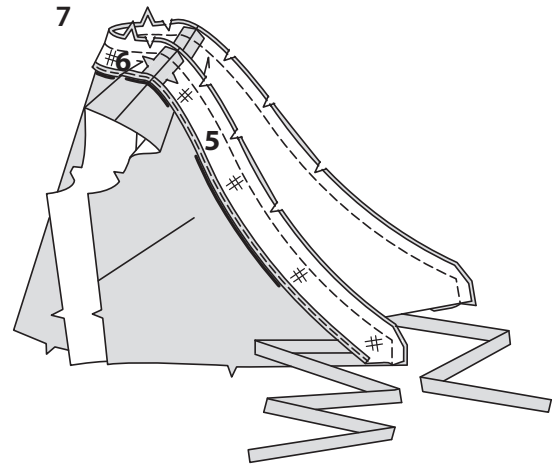
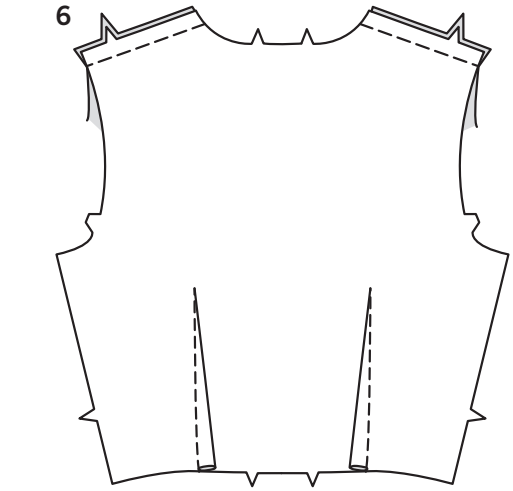
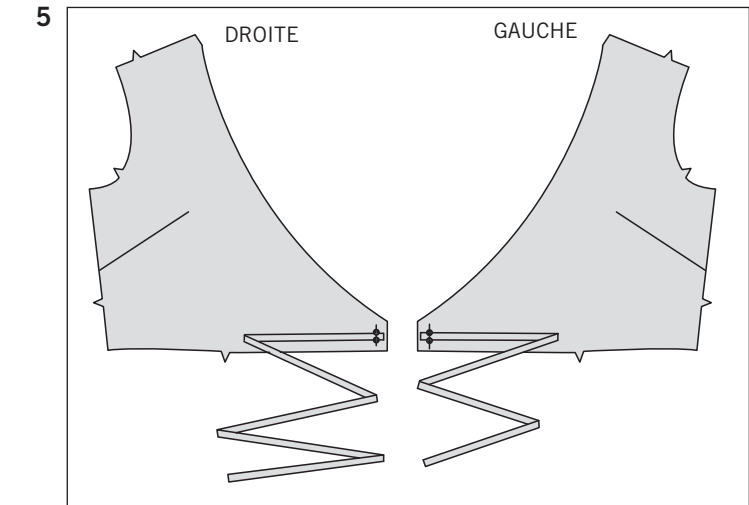
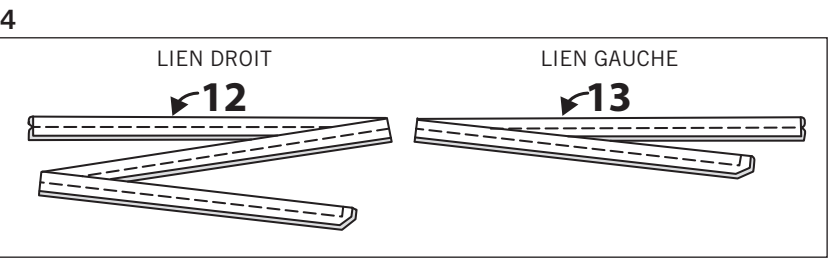
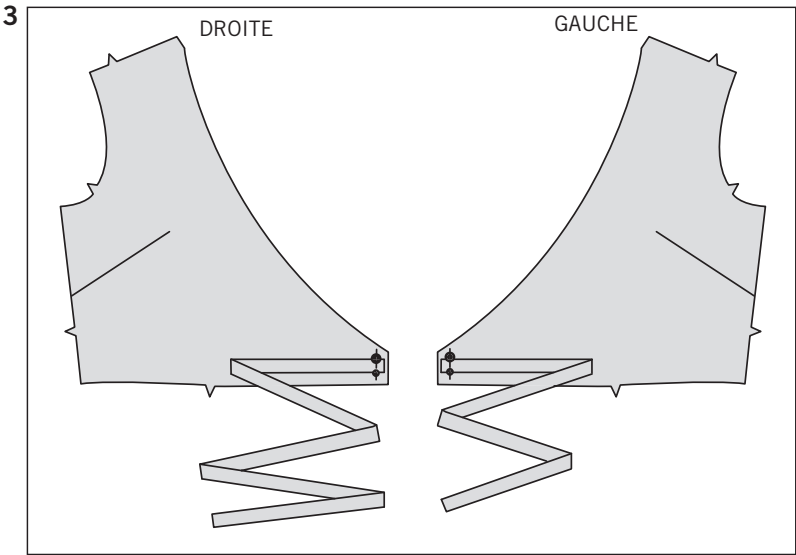
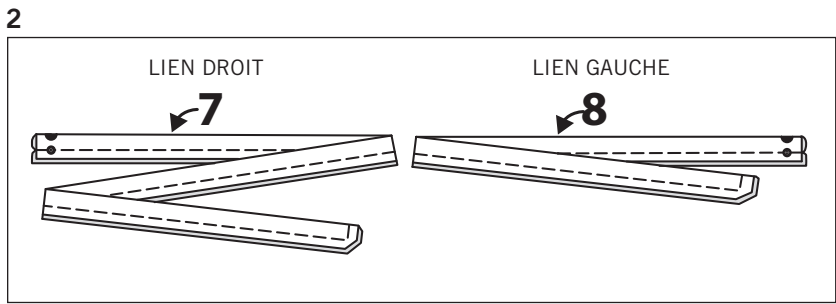
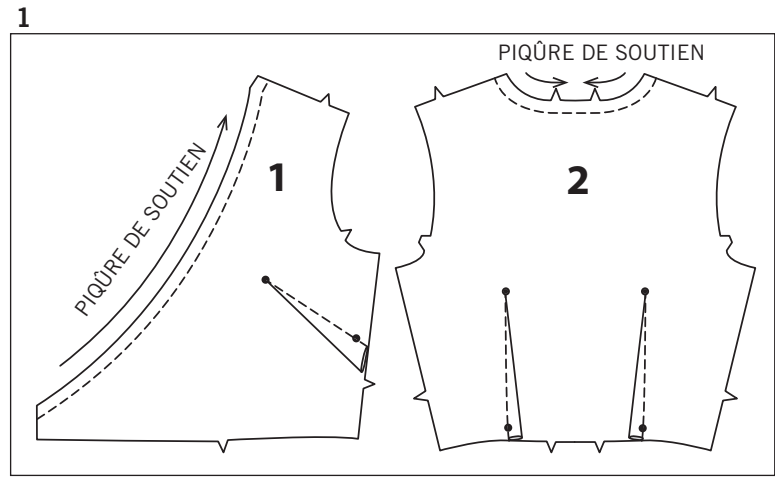
6. Piquez le corsage devant et le corsage dos sur les coutures d'épaule.

7. Posez l'**ENTOILAGE** sur les pièces de la parementure devant (5) et de la parementure dos (6). Piquez les coutures d'épaule des parementures. **FINISSEZ LE BORD** sans encoche. **ENDROIT CONTRE ENDROIT**, épinglez la parementure sur le corsage (par-dessus les attaches), en faisant coïncider les milieux dos et les coutures d'épaule, ayant les bords non finis au même niveau. Piquez les bords du devant et de l'encolure. **DEGRADEZ** la couture.

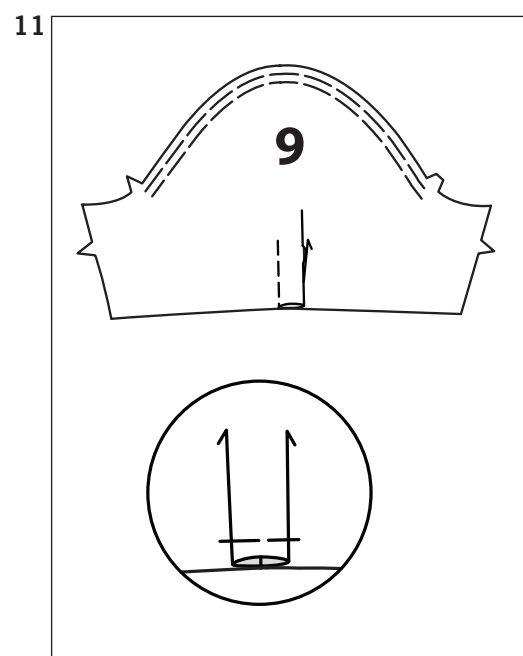
8. Piquez les coutures latérales du corsage, en laissant une ouverture sur la couture de côté **DROIT** entre les petits pois, en piquant au point arrière aux petits pois pour renforcer la couture.

9. Rentrez au fer 1.5 cm sur chaque côté de l'ouverture de la couture de côté **DROIT**. Rentrez le bord non fini de sorte qu'il touche le pli. Bâtissez à la main près du bord pressé, en piquant à angle droit sur chaque extrémité de l'ouverture.

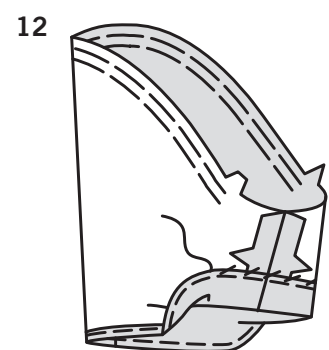
10. Sur l'**ENDROIT**, piquez l'ouverture comme elle a été bâtie. Enlevez les points de bâti.



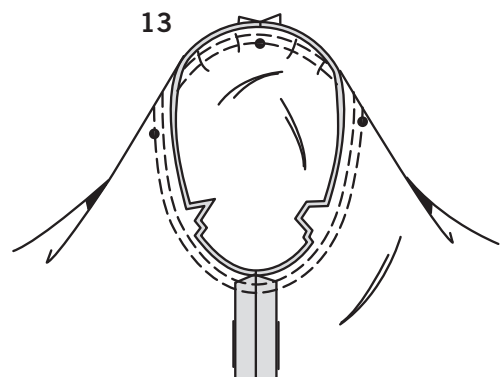
## MANCHES A



- 11. SOUTENEZ** le haut de la manche (9) entre les encoches. Pour former les plis, sur l'ENVERS, superposez les lignes à tirettes, puis piquez le long de ces lignes. Pressez le pli plat, en amenant la piqûre jusqu'au milieu. Bâissez sur les bords inférieurs.

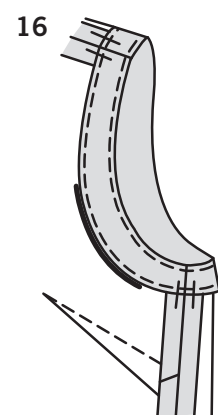
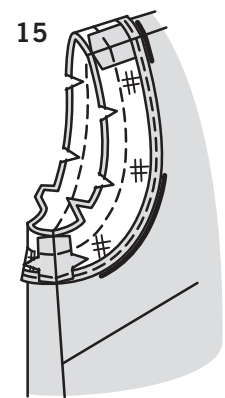
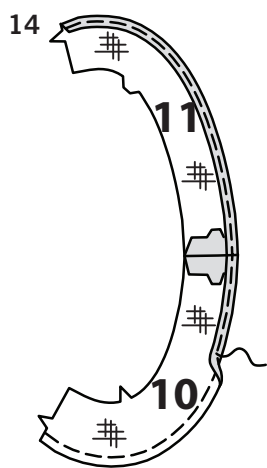


- 12.** Piquez la couture de dessous de bras. Relevez l'ourlet au fer sur le bord inférieur. **FINISSEZ LE BORD** non fini. Cousez l'ourlet en place aux points coulés.



- 13.** Retournez la manche à l'ENDROIT. Tenez le corsage à l'ENVERS avec l'emmanchure vers vous. ENDROIT CONTRE ENDROIT, épinglez la manche sur le bord de l'emmanchure avec le petit pois du milieu sur la couture d'épaule, en faisant coïncider les coutures de dessous de bras, les encoches et les petits pois restants. Tirez sur le fauil pour ajuster. Pour distribuer l'ampleur également, glissez le tissu le long des fils canette jusqu'à ce qu'il n'y ait ni fronces ni faux plis sur la ligne de couture; bâtissez. Piquez, puis piquez à 3 mm de la première piqûre. Coupez la couture au-dessous des encoches près de la piqûre. Ne pressez que le rentré, en rétrécissant l'ampleur.

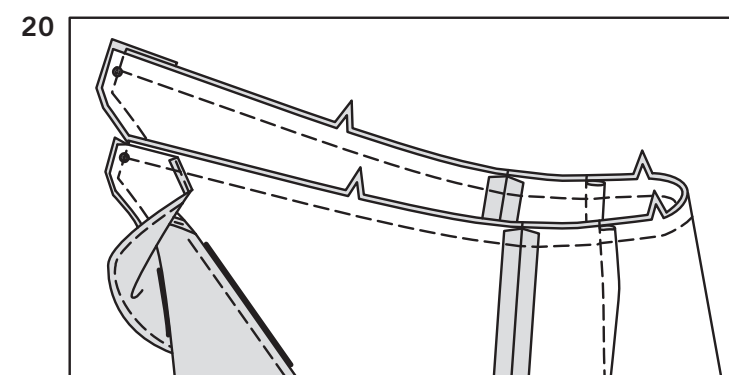
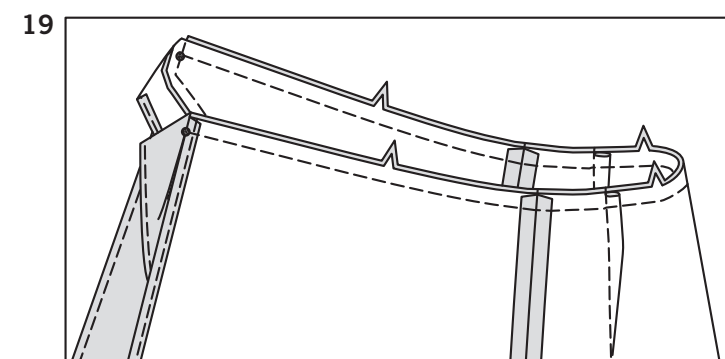
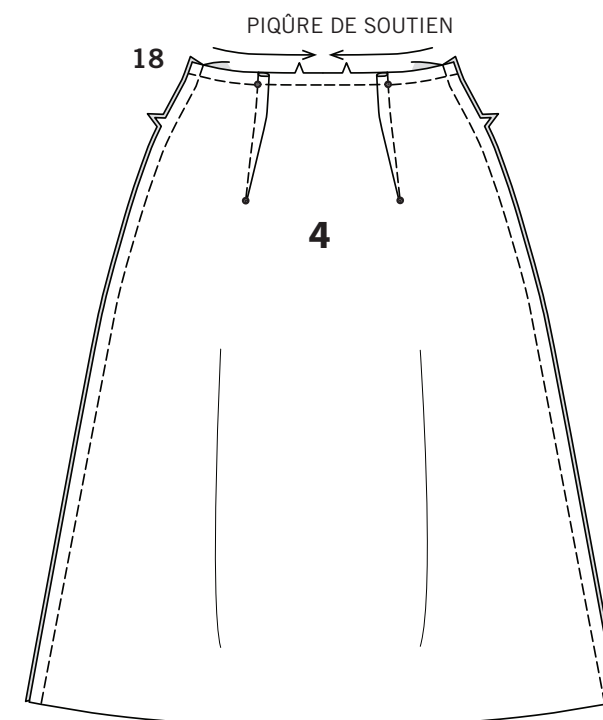
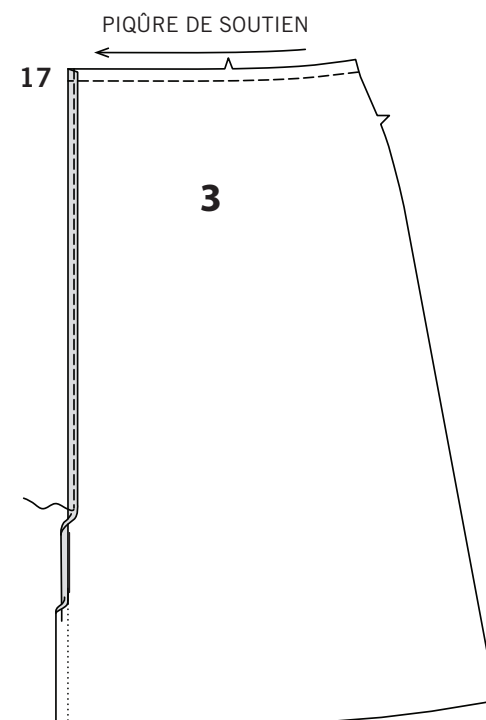
## EMMANCHURES B, C



- 14.** Posez l'ENTOILAGE sur les pièces de la parementure d'emmanchure devant (10) et de la parementure d'emmanchure dos (11). Piquez la couture d'épaule des pièces de la parementure d'emmanchure, en faisant coïncider les encoches doubles. **FINISSEZ LE BORD** sur le bord sans encoche.

- 15.** Piquez la couture de dessous de bras des pièces de la parementure. ENDROIT CONTRE ENDROIT, piquez la parementure au bord de l'emmanchure, en faisant coïncider les coutures d'épaule et de dessous de bras. **DEGRADEZ** la couture.

- 16. SOUS-PIQUEZ** la parementure d'emmanchure. Retournez la parementure vers l'INTERIEUR; pressez. Pour empêcher que la parementure roule vers l'EXTERIEUR, fixez-la sur les rentrés en bâttissant à la main.



## CONTINUEZ COMME SUIVANT POUR LA ROBE A, B, C

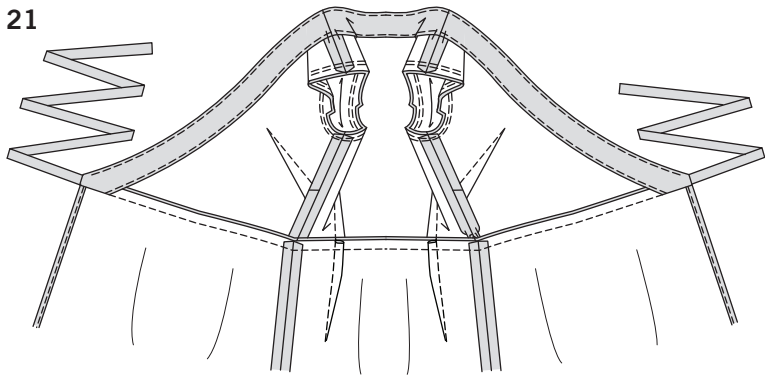
- 17.** Faites une PIQÛRE DE SOUTIEN sur le bord supérieur des pièces de la jupe devant (3). Rentrez au fer le rentré de l'ourlet sur les bords du devant. Pour former un ourlet étroit, rentrez le bord non fini de sorte qu'il touche le pli. Pressez. Piquez l'ourlet en place jusqu'à 15 cm du bord inférieur. Le reste de l'ourlet sera piqué plus tard.

- 18.** Faites une PIQÛRE DE SOUTIEN sur le bord supérieur de la jupe dos (4). Pour former les pinces, ayant ENDROIT CONTRE ENDROIT, superposez les lignes à tirettes, en faisant coïncider les petits pois. Piquez le long de la ligne à tirettes de l'extrémité large à la pointe. Pressez la pince vers le milieu. Piquez la jupe dos et la jupe devant sur les coutures latérales.

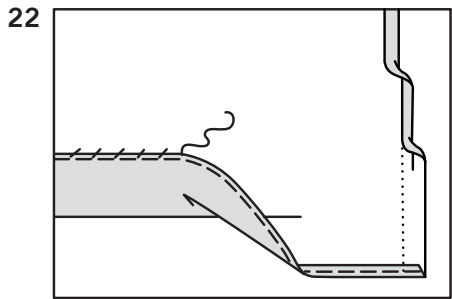
- 19.** Dépliez la parementure sur les bords du devant du corsage. Epinglez la jupe sur le bord inférieur du corsage, en faisant coïncider les milieux, les coutures latérales et le petits pois; piquez la couture.

- 20.** Retournez le bord inférieur de la parementure vers l'INTERIEUR au petit pois (par-dessus la jupe), ayant les bords non finis au même niveau. Piquez à travers la couture de taille. **DEGRADEZ** la couture.

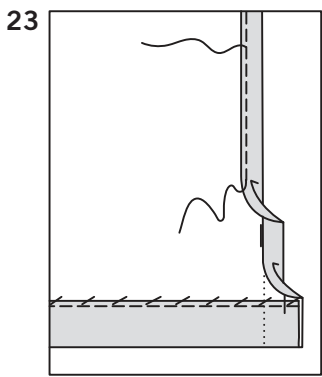




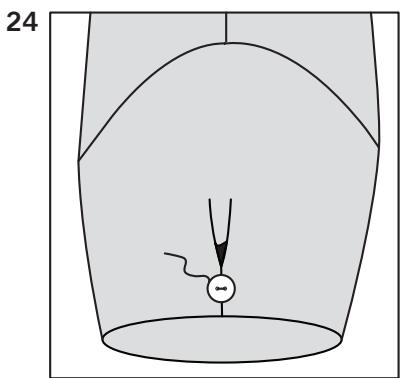
**21.** Retournez la parementure vers l'INTERIEUR, en tournant les attaches et la couture de taille vers le corsage; pressez. **SOUS-PIQUEZ** la parementure. Pour empêcher que la parementure roule vers l'EXTERIEUR, fixez-la sur les rentrés de l'épaule en bâtissant à la main.



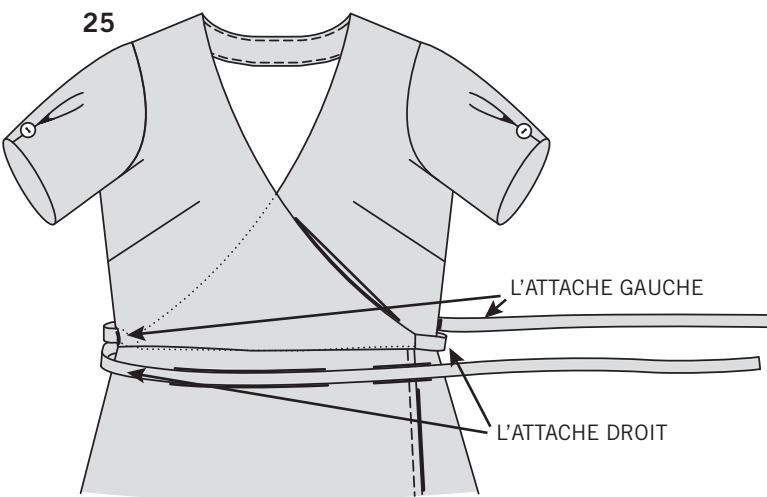
**22.** Marquez la longueur. Relevez au fer l'ourlet le long de la marque. Marquez la profondeur de l'ourlet; égalisez uniformément. **FINISSEZ LE BORD** non fini. Cousez l'ourlet en place aux points coulés.



**23.** Faites un ourlet étroit sur le reste des bords du devant, en raccordant avec la piqûre précédente.



**24. POUR LA ROBE A-** sur l'ENDROIT, cousez le bouton de manche par-dessus le bord supérieur du pli.



**25. POUR NOUER LES ATTACHES, ENVELOPPEZ L'ATTACHE DROITE AUTOUR DU DOS ET PAR-DESSUS LE DEVANT JUSQU'A LA COUTURE DE COTE GAUCHE.** Insérez l'attache GAUCHE dans l'ouverture sur la couture de côté DROIT et autour du dos vers la couture de côté GAUCHE. Nouez-les.