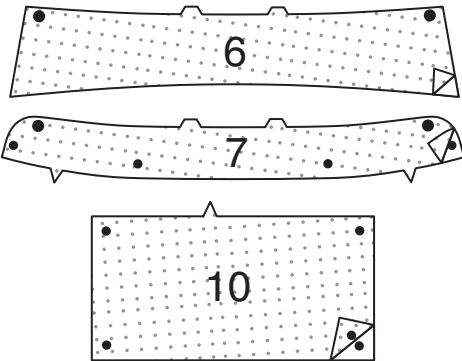


INSTRUCTIONS DE COUTURE

CHEMISE A

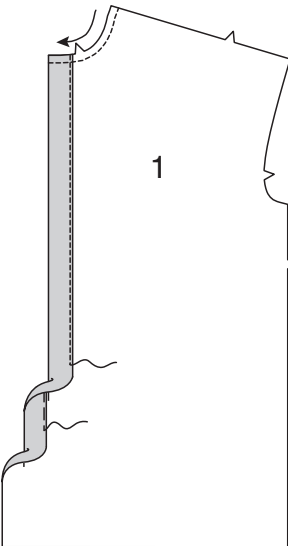
ENTOILAGE

Épinglez l'entoilage sur l'ENVERS du COL (6), du PIED DE COL (7) et du POIGNET (10).
Faites adhérer en place en suivant la notice d'utilisation.

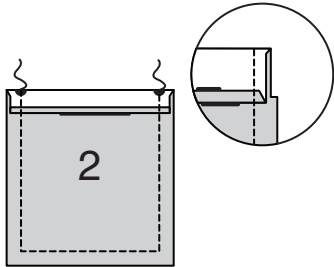


DEVANT ET DOS

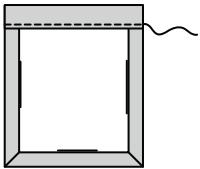
Retournez le bord devant du DEVANT (1) vers l'INTÉRIEUR le long de la pliure pour l'entoilage ; pressez. Bâissez près du bord intérieur. Pliez le bord pressé vers l'INTÉRIEUR le long de la pliure pour la parementure ; pressez. Piquez près du bord intérieur pressé. Enlevez le bâti.
Faites une **PIQÛRE DE SOUTIEN** sur le bord de l'encolure du devant dans le sens des flèches.



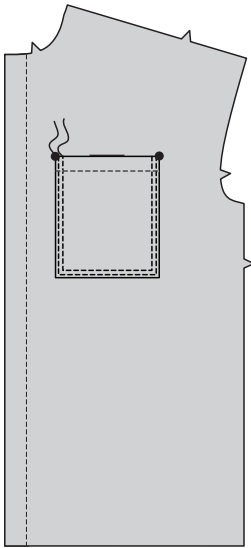
Rentrez au fer 6 mm sur le bord supérieur de la POCHE (2). Retournez le bord supérieur vers l'EXTÉRIEUR le long de la ligne de pliure, en formant la parementure. Piquez le long de la ligne de couture sur les bords non finis. Recoupez la valeur de couture dans la zone de la parementure à 6 mm.



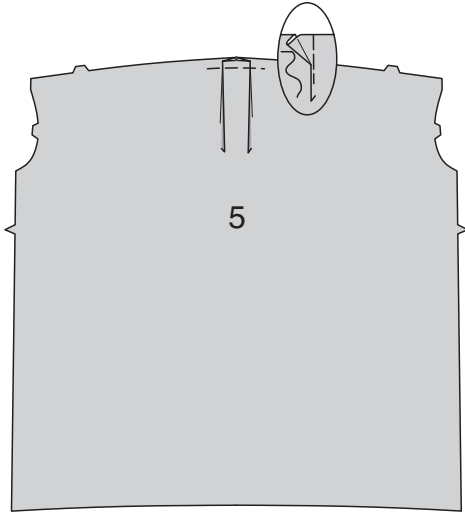
Retournez les coins à l'ENDROIT, en retournant la parementure vers l'ENVERS ; pressez, en rentrant au fer les bords non finis le long de la piqûre. Piquez la parementure près du bord intérieur.



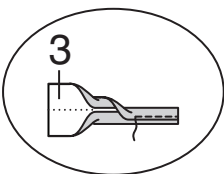
Sur l'ENDROIT, épinglez la poche sur le devant, en faisant coïncider les grands cercles.
Piquez près des bords du côté et inférieur et à 6 mm.



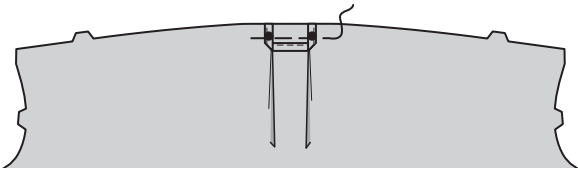
Pour former les plis sur l'ENDROIT du DOS (5), pliez le long des lignes continues. Amenez les pliures vers les lignes pointillées ; épinglez. Bâissez à travers le bord non fini.



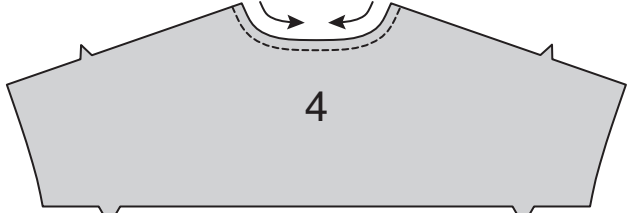
Pliez la BOUCLE (3) en deux dans le sens de la longueur ENVERS CONTRE ENVERS. Pressez, en marquant un pli. Dépliez les longs bords et retournez-les vers l'ENVERS de sorte qu'ils se rejoignent sur le pli.
Pressez. Pliez la boucle en deux dans le sens de la longueur, en amenant les bords pressés l'un sur l'autre. Piquez près du long bord à double pliure.



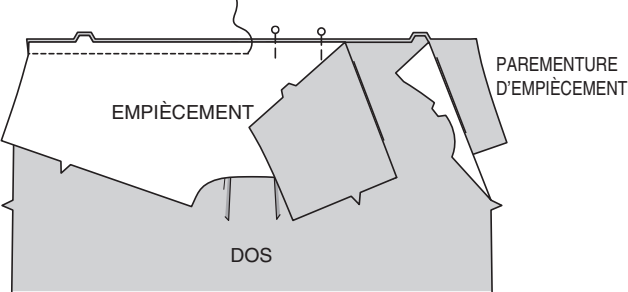
Sur l'ENDROIT, épinglez les extrémités de la boucle sur le dos par-dessus les petits cercles, ayant les bords non finis au même niveau. Bâissez.



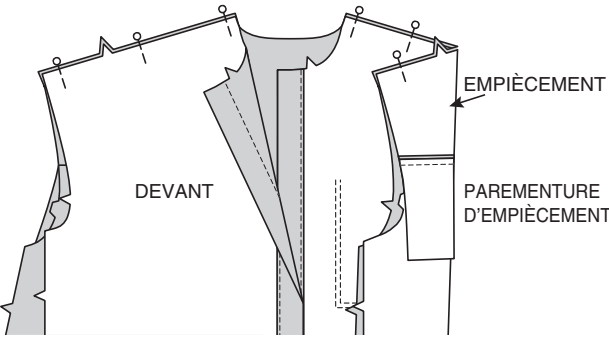
Faites une **PIQÛRE DE SOUTIEN** sur le bord de l'encolure des pièces de l'EMPIÈCEMENT DOS (4) dans le sens des flèches.



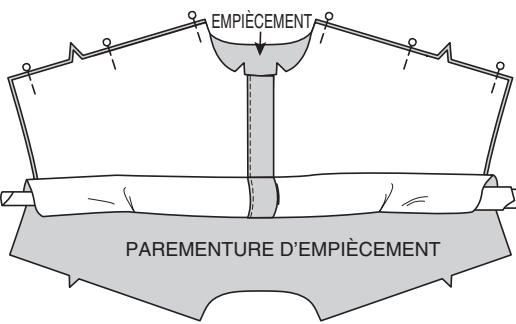
ENDROIT CONTRE ENDROIT, épinglez l'empiècement dos sur le dos, ayant les bords non finis au même niveau. Épinglez l'ENDROIT de la parementure d'empiècement sur l'ENVERS du dos, ayant les bords non finis au même niveau. Piquez à travers toute l'épaisseur. Recoupez la couture.



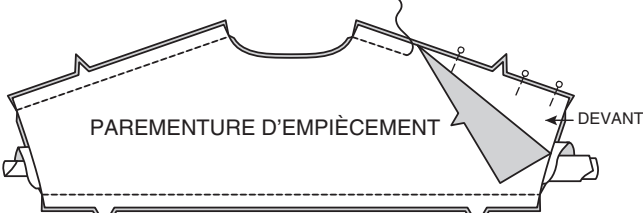
Relevez l'empiècement au fer, en laissant la parementure d'empiècement vers le bas, vers le dos, comme illustré. EN-DROIT CONTRE ENDROIT, épinglez l'empiècement et les devants sur les bords de l'épaule.



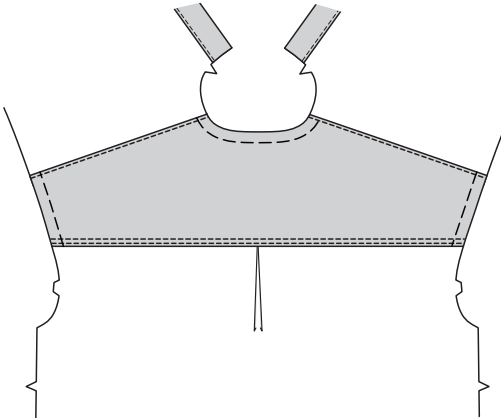
Roulez le dos et les deux pièces du devant ensemble vers l'empiècement, comme illustré.



Amenez l'empiècement vers le haut et épinglez ensemble les bords de l'épaule.
(La chemise roulée est entre les épaisseurs de l'empiècement). Piquez à travers toute l'épaisseur, en veillant à ne pas saisir la chemise roulée. Recoupez les coutures.

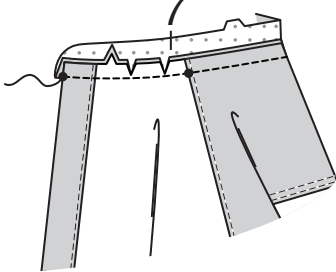


Tirez sur la chemise roulée à travers une ouverture de l'emmanchure, en retournant la chemise à l'ENDROIT. Pressez toutes les coutures d'empiècement. Bâissez ensemble à la machine les bords de l'encolure et de l'emmanchure. Piquez le bord sur l'empiècement près de la couture d'épaule. Piquez le bord et surpiquez l'empiècement à 6 mm de la couture du dos.

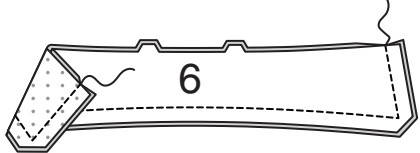


PIED DE COL ET COL

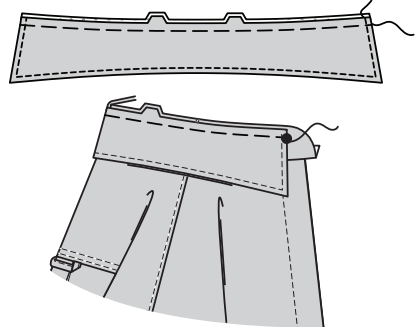
Crantez le bord de l'encolure de la chemise vers la piqûre de soutien.
ENDROIT CONTRE ENDROIT, épinglez le bord à simple encoche du PIED DE COL (7) sur le bord de l'encolure, en faisant coïncider les milieux du dos et en plaçant les petits cercles sur les coutures d'épaule. (Le pied de col s'étend 1.5 cm au-delà des bords de l'ouverture du devant). Piquez le bord de l'encolure. Recoupez la couture ; crantez les courbes.
Pressez le pied de col vers l'extérieur ; pressez la couture vers le pied de col.



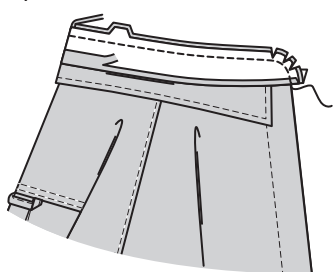
ENDROIT CONTRE ENDROIT et ayant les bords non finis au même niveau, piquez la parementure sur le COL (6), en laissant ouverts les bords à encoche. Recoupez la couture et biaisez les coins.



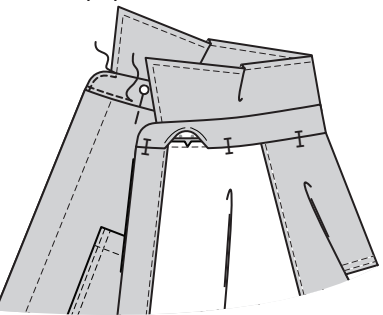
Retournez le col ; pressez. Bâissez ensemble à la machine les bords non finis.
Surpiquez à 6 mm du bord fini.
ENDROIT CONTRE ENDROIT et ayant les bords non finis au même niveau, épinglez le col (côté à parementure) sur le pied de col, en faisant coïncider les milieux du dos et les encoches doubles et en plaçant les extrémités sur les grands cercles.
Bâissez à la machine.



Rentrez au fer 1.5 cm sur le bord à simple encoche de la parementure de pied de col ; recoupez à 6 mm.
ENDROIT CONTRE ENDROIT, épinglez la parementure de pied de col sur le pied de col (par-dessus le col), en faisant coïncider les milieux. Piquez le devant et le bord à double encoche. Recoupez la couture ; crantez les courbes.

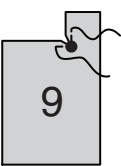


Retournez la parementure de bande vers l'INTÉRIEUR ; pressez. Épinglez le bord pressé de la parementure par-dessus la couture, en plaçant les épingles sur l'ENDROIT. Sur l'ENDROIT, piquez le pied de col près de la couture, en saisissant le bord pressé de la parementure sur l'ENVERS. Piquez le bord sur le bord du devant du pied de col, en raccordant avec la surpiqûre sur le col.

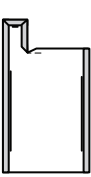


MANCHE ET PATTE DE FERMETURE

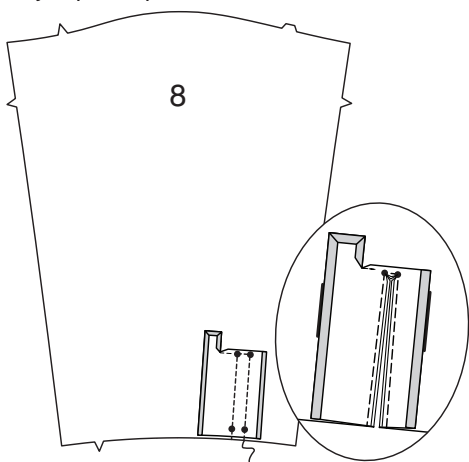
Pour renforcer le coin intérieur de la PATTE DE FERMETURE (9) sur le grand cercle, piquez le long de la ligne de couture sur environ 1.3 cm de chaque côté du grand cercle, en piquant à travers le cercle, comme illustré. Crantez vers la piqûre sur les cercles.



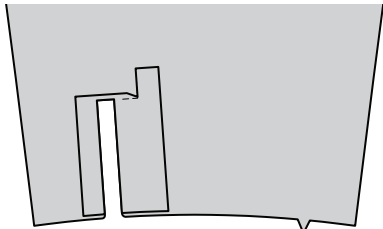
Repliez 6 mm sur les côtés et l'extrémité supérieure de la patte, en pliant l'ampleur sur les coins. Pressez.



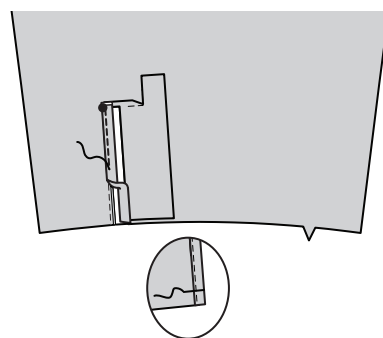
Épinglez l'ENDROIT de la patte sur l'ENVERS de la MANCHE (8), en faisant coïncider les lignes de piqûre. Piquez le long des lignes de piqûre, en pivotant aux petits cercles. Faites une coupe entre la piqûre, en crantant en diagonale jusqu'aux petits cercles.



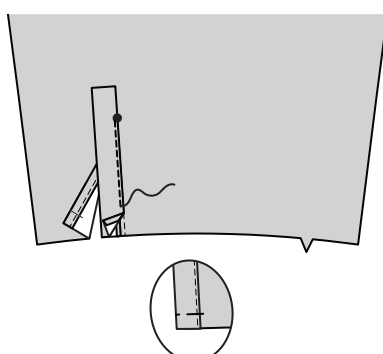
Retournez la patte vers l'EXTÉRIEUR. Pressez les coutures vers la patte et rectifiez l'extrémité.



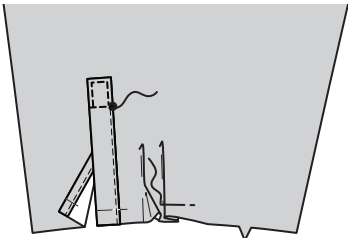
Pliez le côté le plus court de la patte sur la ligne de pliure, en plaçant le bord pressé par-dessus la couture. Piquez près du bord, du petit cercle jusqu'au bord inférieur. Bâissez à travers le bord inférieur.



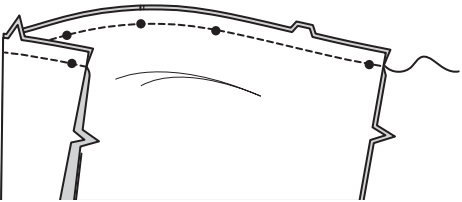
Pliez le côté restant de la patte sur la ligne de pliure, en plaçant le bord pressé par-dessus la couture. Piquez près du bord du petit cercle jusqu'au bord inférieur. Bâissez à travers le bord inférieur.



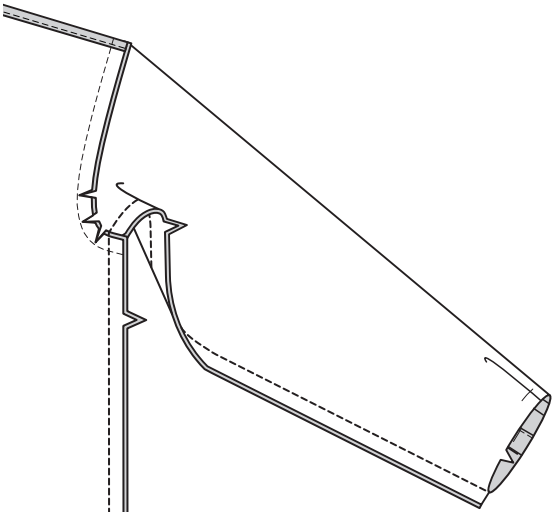
Épinglez le bord supérieur de la patte sur la manche. Piquez près des bords et sur la ligne de piqûre, comme illustré. Pour former les plis sur l'ENDROIT du bord inférieur de la manche, pliez le long des lignes continues. Amenez les pliures vers les lignes pointillées. Bâissez à travers le bord inférieur.



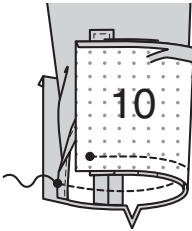
ENDROIT CONTRE ENDROIT, épinglez la manche sur le bord de l'emmanchure avec le petit cercle du milieu sur la couture d'épaule, en faisant coïncider les encoches et les petits cercles restants. Piquez. Crantez les courbes. Pressez la couture vers la manche.



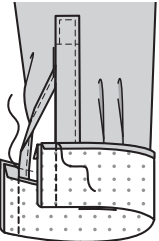
Piquez le devant et le dos sur toute la couture de dessous de bras, en faisant coïncider les coutures d'emmanchure.



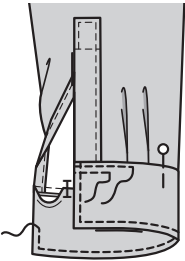
Rentrez au fer 1.5 cm sur le bord sans encoche du POIGNET (10). Recoupez à 6 mm. ENDROIT CONTRE ENDROIT, épinglez la manche sur le poignet, en plaçant les bords de l'ouverture sur les petits cercles. Bâissez. Piquez. Recoupez la couture.



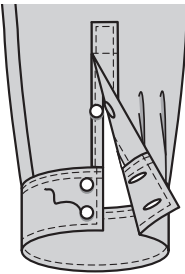
Pressez la couture vers le poignet, en pressant le poignet vers l'extérieur. Pliez le poignet sur la ligne de pliure, ENDROIT CONTRE ENDROIT. Piquez les extrémités. Recoupez les coutures.



Retournez le poignet ; pressez. Sur l'ENVERS, épinglez le bord pressé du poignet par-dessus la couture, en plaçant les épingles sur l'ENDROIT. Sur l'ENDROIT, piquez le bord sur le poignet près de la couture, en saisissant le bord pressé du poignet sur l'ENVERS et en enlevant les épingles au fur et à mesure que vous vous en rapprochez. Surpiquez le poignet à 6 mm de la première piqûre et des bords finis.

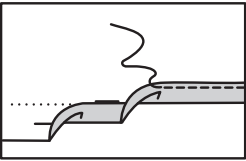


Faites les boutonnieres sur les marques du poignet et de la patte de fermeture. Cousez les boutons sur les petits cercles.

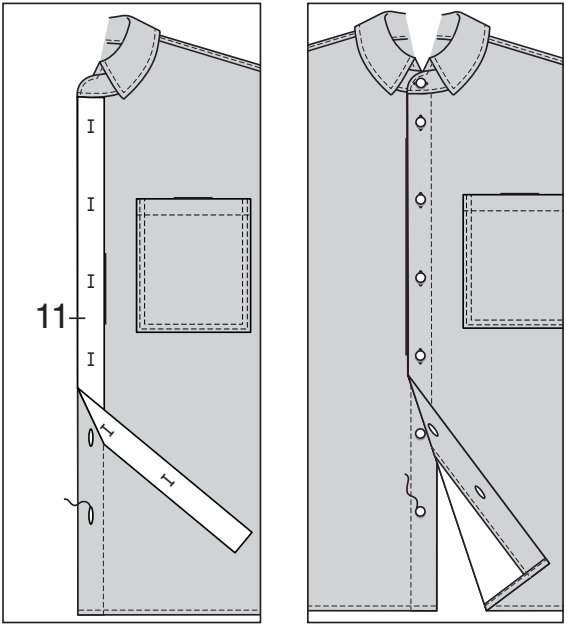
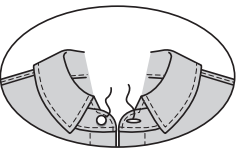


FINITION

Relevez au fer une valeur de couture d'ourlet de 1.5 cm sur le bord inférieur de la chemise. Pour faire un ourlet étroit, repliez le bord non fini pour rejoindre le pli. Pressez. Piquez l'ourlet en place.



Pour marquer les boutonnieres sur le devant GAUCHE, placez le GUIDE POUR BOUTONNIÈRES (11) le long du bord fini de la chemise, en faisant coïncider les milieux, comme illustré. Reportez les marques de la boutonniere sur la chemise. Faites les boutonnieres sur les marques. Superposez le devant GAUCHE au DROIT, en faisant coïncider les milieux. Cousez les boutons sous les boutonnieres. Faites la boutonniere sur la marque à l'extrémité gauche du pied de col. Cousez le bouton sur le petit cercle à l'extrémité droite.

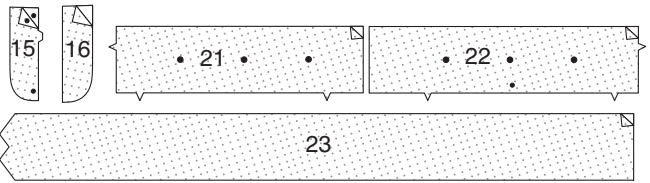


JEAN B

ENTOILAGE

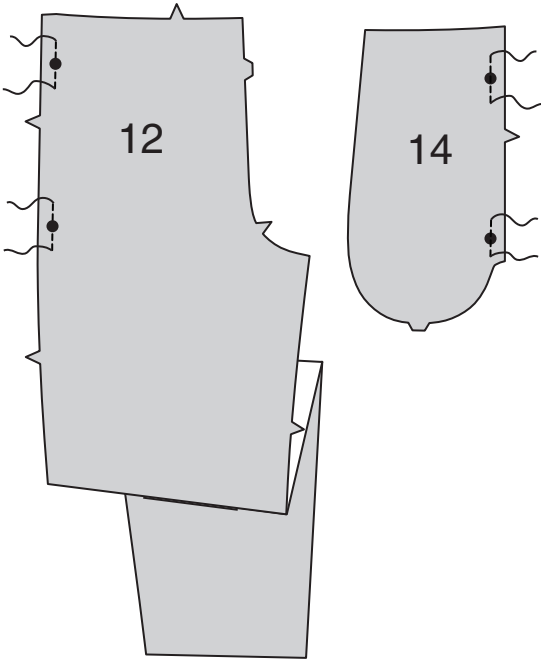
Épinglez l'entoilage sur l'ENVERS de la BRAGUETTE DROITE (15), de la BRAGUETTE GAUCHE (16), de la CEINTURE GAUCHE (21), de la CEINTURE DROITE (22), et de la CEINTURE (23).

Faites adhérer en place en suivant la notice d'utilisation.

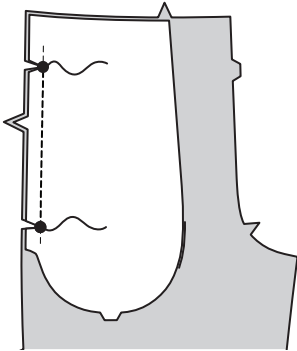


DEVANT ET POCHE

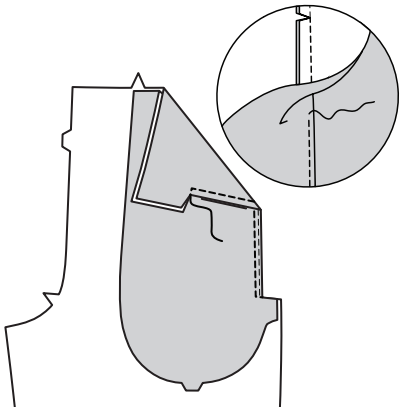
Pour renforcer les bords du côté devant du DEVANT (12) et de la POCHE (14) sur les grands cercles, piquez le long de la ligne de couture sur environ 1.3 cm de chaque côté des grands cercles, en piquant à travers les cercles, comme illustré.



ENDROIT CONTRE ENDROIT, épinglez la poche sur le devant le long du bord du côté devant, en faisant coïncider les grands cercles et les encoches. Piquez sur la ligne de couture entre les grands cercles. Crantez la valeur de couture vers la piqûre sur les grands cercles. Recoupez la couture.

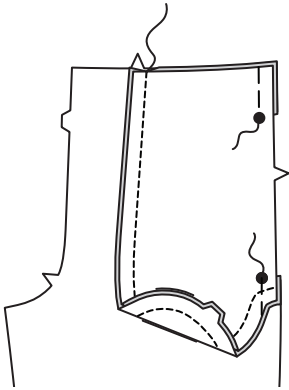


SOUS-PIQUEZ la poche. Retournez la poche vers l'INTÉRIEUR ; pressez. Surpiquez le devant à 6 mm du bord fini, en piquant à angle droit sur les extrémités de l'ouverture.

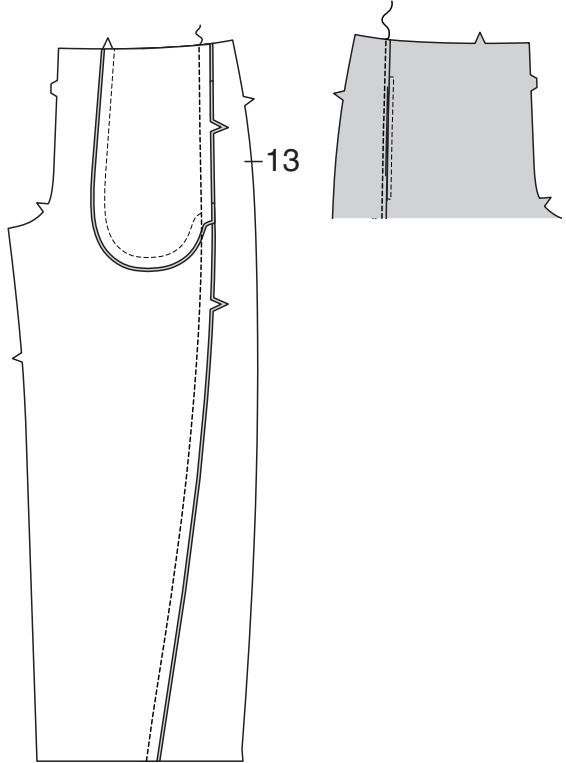


ENDROIT CONTRE ENDROIT et ayant les bords non finis au même niveau, épinglez la poche sur la parementure de poche, en faisant coïncider les grands cercles et les encoches.

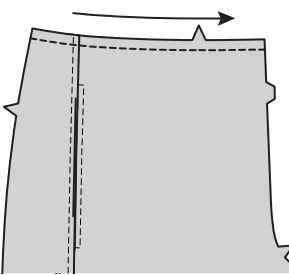
Piquez le bord arrondi à encoche. Bâissez ensemble les bords non finis.



ENDROIT CONTRE ENDROIT et ayant les bords non finis au même niveau, épinglez le devant sur le CÔTÉ DEVANT (13) le long du bord du côté devant. Piquez, en veillant à ne pas saisir le bord fini de la poche. Pressez la couture vers le côté devant. Surpiquez le côté devant à 6 mm de la couture.

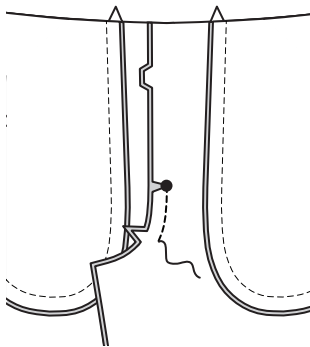


Faites une PIQÛRE DE SOUTIEN sur le bord supérieur des pièces du devant dans le sens des flèches.

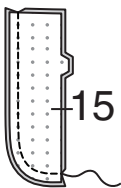


BRAGUETTE

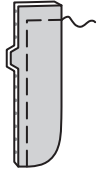
Piquez les pièces du devant ensemble au niveau du milieu devant entre le grand cercle et l'encoche. Crantez la valeur de couture du devant DROIT vers la piqûre sur le grand cercle.



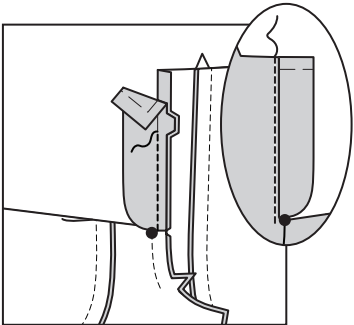
ENDROIT CONTRE ENDROIT et ayant les bords non finis au même niveau, épinglez ensemble les pièces de la BRAGUETTE DROITE (15). Piquez le bord arrondi en couture de 1 cm. Recoupez la couture.



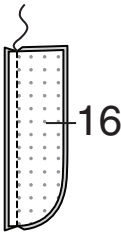
Retournez la braguette droite ; pressez. Bâissez ensemble les bords non finis.



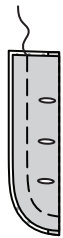
ENDROIT CONTRE ENDROIT et ayant les bords non finis au même niveau, épinglez la braguette droite sur le bord de l'ouverture du devant droit, en faisant coïncider les petits cercles et les encoches. Piquez en couture de 1 cm. Pressez la couture vers le devant, en pressant la braguette vers l'extérieur. Piquez le bord sur le devant droit près de la couture.



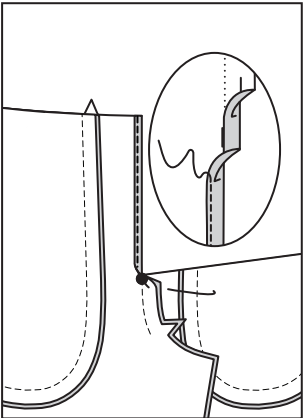
ENDROIT CONTRE ENDROIT et ayant les bords non finis au même niveau, épinglez ensemble les pièces de la BRAGUETTE GAUCHE (16). Piquez le long du bord droit en couture de 1 cm.



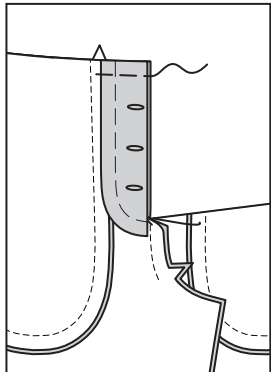
Retournez la braguette ; pressez. Bâissez les longs bords ensemble le long de la ligne de couture de 1.5 cm. Faites les boutonnieres sur les marques.



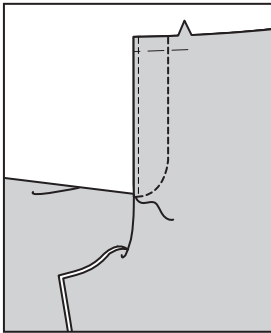
Rentrez au fer une valeur de couture d'ourlet de 1.5 cm sur le bord devant du devant gauche au-dessus du grand cercle. Pour faire un ourlet étroit, repliez le bord non fini pour rejoindre le pli. Pressez. Piquez l'ourlet en place.



Sur l'ENVERS, superposez la braguette gauche au devant gauche en plaçant le bâti le long de la ligne de piqûre, ayant les bords non finis supérieurs au même niveau. Épinglez en place. (Le bord du devant de la braguette gauche sera à 3 mm du bord devant du devant gauche).
Bâissez ensemble les bords non finis supérieurs.

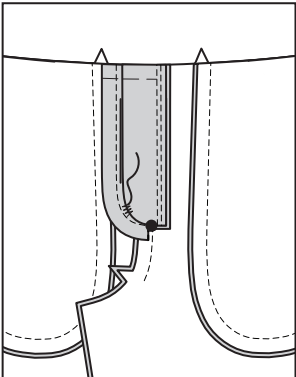


Sur l'ENDROIT, surpiquez le devant gauche le long de la ligne de piqûre, en piquant à travers la braguette gauche et en maintenant le devant droit libre.



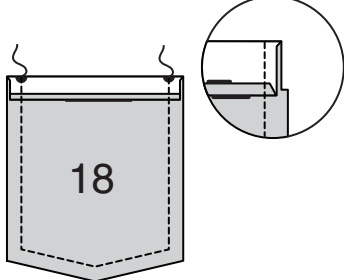
Pour consolider la braguette gauche et la braguette droite sur l'ENVERS, superposez le devant droit au gauche, en faisant coïncider les milieux devant.
En commençant sur la ligne de piqûre environ à 3.2 cm du milieu devant, faites une bride de soutien de 6 mm de longueur à travers toute l'épaisseur.

ASTUCE – Pour fixer, utilisez un petit point zigzag étroit OU un point droit, en piquant en avant et en arrière deux ou trois fois.

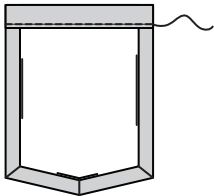


DOS, EMPIÈCEMENT ET POCHE

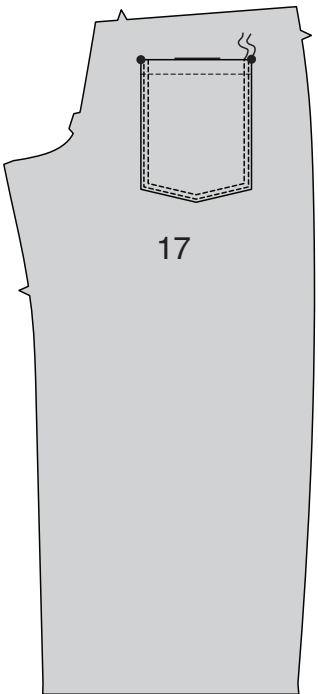
Rentrez au fer 6 mm sur le bord supérieur de la POCHE DOS (18). Retournez le bord supérieur vers l'EXTÉRIEUR le long de la ligne de pliure, en formant la parementure. Piquez le long de la ligne de couture sur les bords non finis. Recoupez la valeur de couture dans la zone de la parementure à 6 mm.



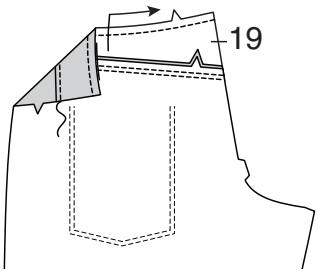
Retournez les coins à l'ENDROIT, en retournant la parementure vers l'ENVERS ; pressez, en rentrant au fer les bords non finis le long de la piqûre. Piquez la parementure près du bord intérieur.



Sur l'ENDROIT, épinglez la poche sur le DOS (17), en faisant coïncider les grands cercles. Piquez près des bords du côté et inférieur et à 6 mm.

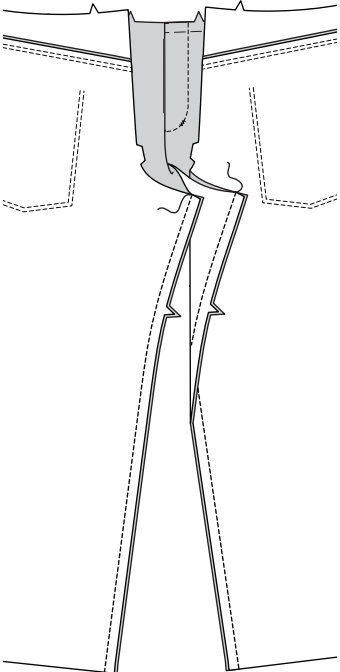


Faites une **PIQÛRE DE SOUTIEN** sur le bord supérieur de l'EMPIÈCEMENT DOS (19) dans le sens des flèches. Épinglez le bord inférieur de l'empiècement dos sur le bord supérieur du dos, en faisant coïncider les encoches. Piquez. Pressez les coutures vers l'empiècement. Surpiquez l'empiècement à 6 mm de la couture.

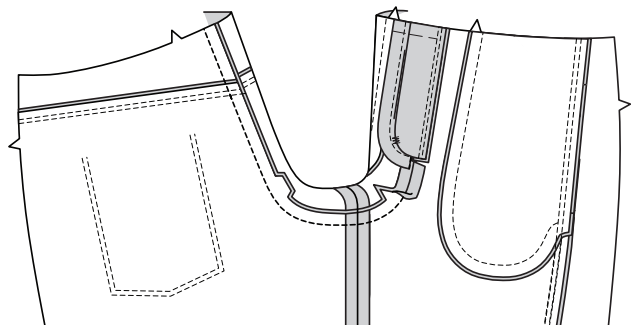


CONTINUEZ COMME SUIT

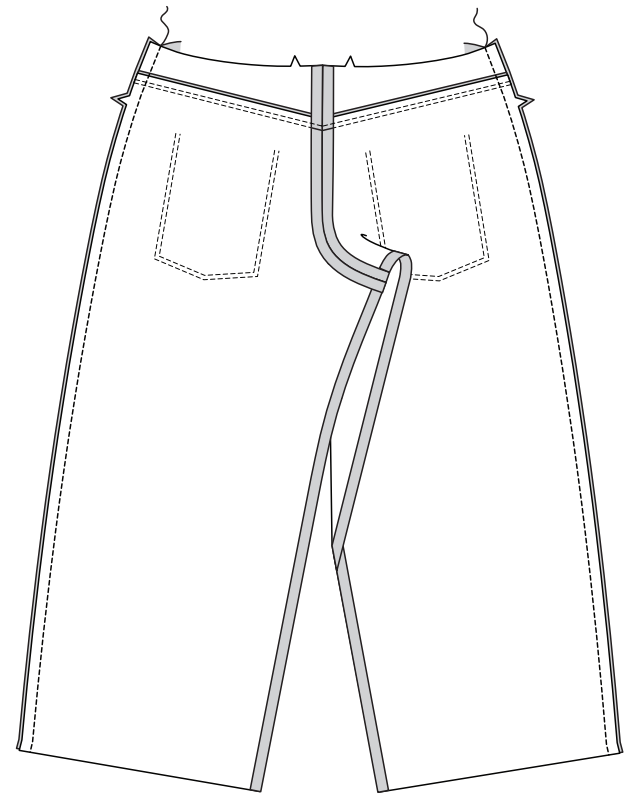
Piquez le devant et le dos sur les bords intérieurs de la jambe.



ENDROIT CONTRE ENDROIT, épinglez la couture du milieu, en faisant coïncider les coutures intérieures de la jambe et les encoches. Piquez. Pour renforcer la couture, piquez de nouveau par-dessus la première piqûre.



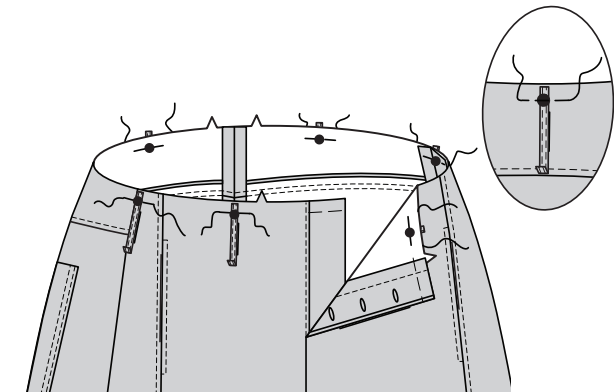
Piquez le devant et le dos sur les bords du côté.



Pliez le PASSANT (20) en deux dans le sens de la longueur ENVERS CONTRE ENVERS. Pressez, en marquant un pli. Ouvrez les longs bords du passant et retournez-les vers l'ENVERS de sorte qu'ils se rejoignent sur le pli. Pressez. Pliez le passant en deux dans le sens de la longueur, en amenant les bords pressés l'un sur l'autre. Piquez près des deux longs bords.

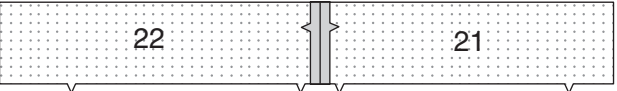


Coupez le passant en six morceaux de 9 cm de longueur chacun.
Rentrez au fer 6 mm sur un bord de chaque passant. Sur l'ENDROIT, bâissez les extrémités non pressées des passants sur le bord supérieur du pantalon par-dessus les grands cercles, ayant les bords non finis au même niveau.

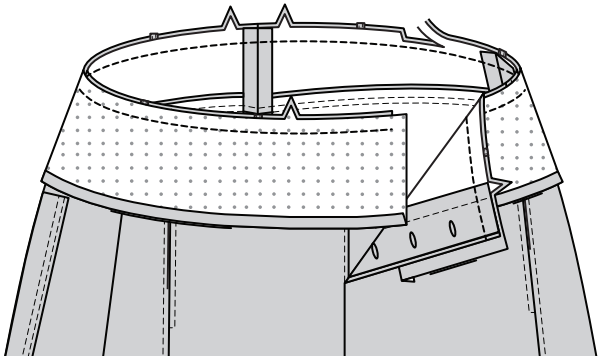


CEINTURE

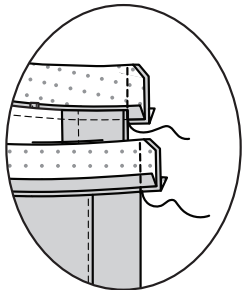
Piquez la CEINTURE GAUCHE (21) et la CEINTURE DROITE (22) sur les bords du milieu du dos.



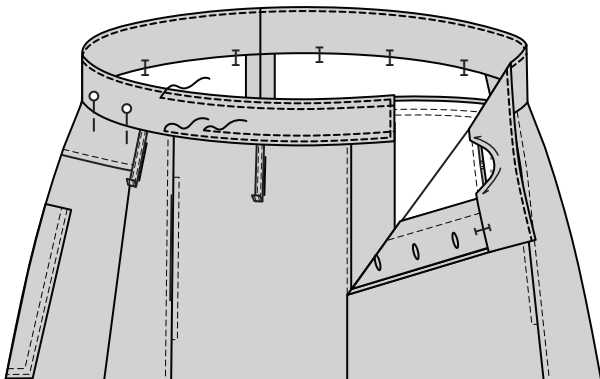
Rentrez au fer 1.3 cm sur le long bord sans encoche de la ceinture. ENDROIT CONTRE ENDROIT et ayant les bords non finis au même niveau, épinglez la ceinture sur le pantalon, en faisant coïncider les milieux, les coutures et les encoches et en plaçant les petits cercles intérieurs sur les coutures du côté. Piquez. Recoupez la couture. Pressez la couture vers la bande, en pressant la bande vers l'extérieur.



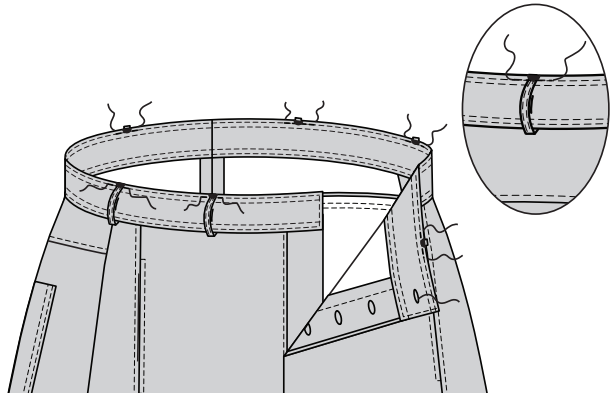
Sur les extrémités, retournez la ceinture vers l'EXTÉRIEUR le long de la ligne de pliure, en amenant ENDROIT CONTRE ENDROIT. Piquez les extrémités. Recoupez la couture et biaisez les coins.



Retournez les extrémités à l'ENDROIT et la ceinture vers l'INTÉRIEUR le long de la ligne de pliure. Sur l'ENVERS, épinglez le bord pressé de la bande par-dessus la couture, en plaçant les épingles sur l'ENDROIT. Sur l'ENDROIT, piquez le bord sur la bande près de la couture et des bords finis, en saisissant le bord pressé de la parementure de ceinture sur l'ENVERS. Surpiquez à 6 mm de la couture et du bord fini supérieur.

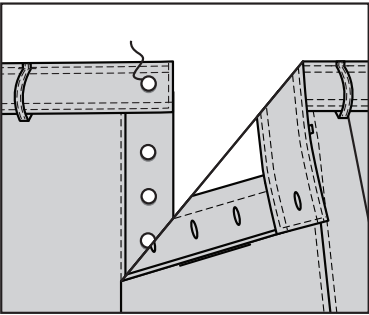


Relevez les bords pressés des passants par-dessus les grands cercles ; épinglez. Piquez le bord en place. Faites la boutonnrière sur la marque.

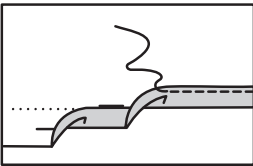


FINITION ET CEINTURE

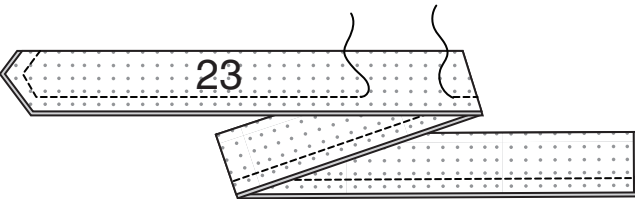
Appliquez les boutons pour jean de 1.5 cm sur les petits cercles de la braguette devant droit et de la ceinture, en suivant la notice d'utilisation.



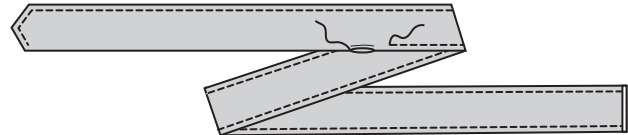
Relevez au fer une valeur de couture d'ourlet de 1.5 cm. Rentez le bord non fini pour rejoindre le pli. Piquez le bord sur l'ourlet en place.



Pliez la CEINTURE (23) en deux dans le sens de la longueur, ENDROIT CONTRE ENDROIT et ayant les bords non finis au même niveau. Piquez le long bord et l'extrémité en chevron en couture de 1.5 cm, en laissant une ouverture sur le long bord pour retourner.



Retournez la ceinture ; pressez. Cousez en fermant l'ouverture aux points coulés. Surpiquez à 6 mm des bords finis.



Rentrez 6 mm du bord non fini de la ceinture ; pressez. Faites passer l'extrémité dans la barrette extérieure de la boucle. Pliez l'extrémité vers le DESSOUS sur la ligne de pliure. Piquez en place le long du bord intérieur pressé.

