

Deutsch

ME2142

SEITE 1 SEITEN 4

NORRIS DÁNTA FORD

knowME<sup>TM</sup>

BY mimi g

1-800-782-0323



SCANNEN SIE DEN QR-CODE FÜR EIN SCHRITT-FÜR-SCHRITT-VIDEO-TUTORIAL



@norrisdantaford



A



A



B

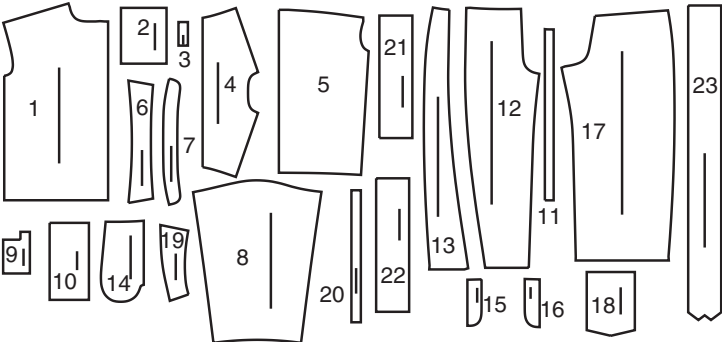


B



B

23 SCHNITTEILE



1 VORDERTEIL - A

2 TASCHE - A

3 SCHLAUFE - A

4 RÜCKW. PASSE - A

5 RÜCKENTEIL - A

6 KRAGEN - A

7 KRAGENBAND - A

8 ÄRMEL - A

9 KNOPFLEISTE - A

10 MANSCHETTE - A

11 KNOPFLOCHLEISTE - A

12 VORDERTEIL - B

13 SEITL. VORDERTEIL - B

14 TASCHE - B

15 RECHTER HOSENSCHLITZ - B

16 LINKER HOSENSCHLITZ - B

17 RÜCKENTEIL - B

18 GESÄSSTASCHE - B

19 RÜCKW. PASSE - B

20 TRÄGER - B

21 LINKER BUND - B


22 RECHTER BUND - B


23 GÜRTEL - B


MUSTERMARKIERUNGEN


GEGEBENENFALLS ANPASSEN

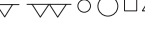
SCHNEIDEN UND MARKIEREN


**FADENLAUF:** Legen Sie die Linie auf den geraden Fadenlauf des Stoffes, parallel zur Webkante oder zum Stoffbruch.

**FALTLINE:** Legen Sie die Linie auf den Stoffbruch.

**KNOPFLOCHMARKIERUNG:** Gibt die genaue Länge und Platzierung der Knopflöcher an.

**KNOPFMARKIERUNG:** Zeigt die Platzierung der Knöpfe an.

**KERBEN UND SYMBOLE:** Für passende Nähte und Ausführungsdetails.

Bezeichnet die Brustlinie, die Taillenlinie, die Hüfte und/oder den Bizeps. Die Maße beziehen sich auf den Umfang des fertigen Kleidungsstücks (Körpermaß + Trageerleichterung + Design-Erleichterung). Passen Sie das Schnittmuster bei Bedarf an. Die Maße schließen Falten, Biesen, Abnäher und Nahtzugaben aus.

**NAHTZUGABE:** 1.5 cm enthalten, sofern nicht anders angegeben, aber nicht auf dem Gewebe aufgedruckt.

Verlängern oder verkürzen Sie an den Anpassungslinien (=) oder an den auf dem Muster angegebenen Stellen. Wenn eine größere Länge hinzugefügt wird, müssen Sie eventuell zusätzlichen Stoff kaufen.

**ZUM VERKÜRZEN:** Falten Sie entlang der Anpassungslinie. Machen Sie eine Falte mit der Hälfte der benötigten Menge. Aufkleben.

**ZUM VERLÄNGERN:** Schneiden Sie zwischen den Anpassungslinien. Verteilen Sie den Betrag nach Bedarf, halten Sie die Kanten parallel. Kleben Sie über das Papier.

Wenn die Änderungslinien nicht auf dem Gewebe liegen, verlängern oder kürzen Sie an der unteren Kante.

**SCHRUMPFEN** Sie den **STOFF**, wenn er nicht als vorgeschrumpt gekennzeichnet ist. Drücken Sie.

**KREISEN** Sie die **ZEICHNUNG** für Modell, Größe, Stoffbreite. Verwenden Sie das Auflageplan **MIT STRICHRICHTUNG** für Stoffe mit Einwegmustern, Strichrichtung, Flor oder Oberflächenschattierung. Da die meisten Maschenwaren Oberflächenschattierungen aufweisen, wird ein Auflageplan mit Strichrichtung verwendet.

Für **DOPPELTE DICKE (MIT STOFFBRUCH)** - falten Sie den Stoff rechts auf rechts.

**\*DOPPELTE DICKE (OHNE STOFFBRUCH)** - Für Stoffe mit Strichrichtung falten Sie den Stoff quer, rechts auf rechts. Markieren Sie wie gezeigt. Schneiden Sie entlang der Querfalte des Stoffes (A). Drehen Sie die obere Lage um 180°, so dass die Pfeile in die gleiche Richtung zeigen, und legen Sie über die untere Lage, rechts auf rechts (B).

Für **EINZELNE DICKE** - legen Sie den Stoff mit der rechten Seite nach oben. (Für Pelzflor-Stoffe legen Sie die Florseite nach unten.)

★ Schneiden Sie zuerst die anderen Teile aus, so dass genügend Stoff zum Zuschneiden dieses Teils vorhanden ist. Öffnen Sie den Stoff. Schneiden Sie bei "Schnitt 1"-Teilen das Teil einmal auf einer einzelnen Dicke mit der Stoffseite nach oben auf der rechten Seite des Stoffes zu.

Das Schnittmuster kann Schnittlinien für mehrere Größen enthalten. Wählen Sie die richtige Schnittlinie oder die Schnittmusterteile für Ihre Größe aus.

Legen Sie vor dem **SCHNEIDEN** alle Teile entsprechend dem Auflageplan auf den Stoff. Stecken Sie. (Die **Auflagepläne** zeigen die **ungefähre Position der Schnittmusterteile**; die **Position kann je nach Schnittmustergröße variieren**.) Schneiden Sie **GENAU** aus, indem Sie die Kerben nach außen schneiden.

Bevor Sie das Schnittmuster entfernen, **ÜBERTRAGEN SIE DIE MARKIERUNGEN** und Konstruktionslinien auf die linke Seite des Stoffes, indem Sie die Methode mit Nadel und Kreidestift oder Pauspapier und Schneiderrad verwenden. Markierungen, die auf der rechten Seite des Stoffes benötigt werden, sollten Faden nachgezeichnet werden.

**HINWEIS:** Kästchen mit gestrichelten Linien (a! b! c!) in den Auflageplänen stellen Teile dar, die nach den angegebenen Maßen geschnitten wurden.

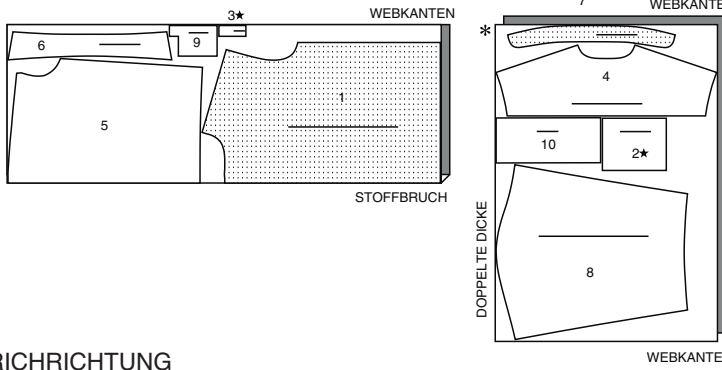
ZUSCHNITTPLÄNE

RECHTE MUSTERSEITE	LINKE MUSTERSEITE	RECHTE STOFFSEITE	LINKE STOFFSEITE

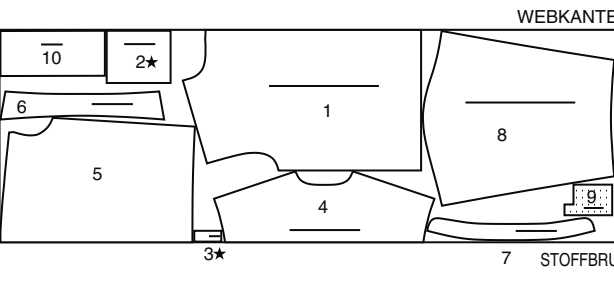
HEMD A

TEILE: 2 3 4 5 6 7 8 9 10

115 CM  
MIT STRICHRICHTUNG  
ALLE GRÖSSEN



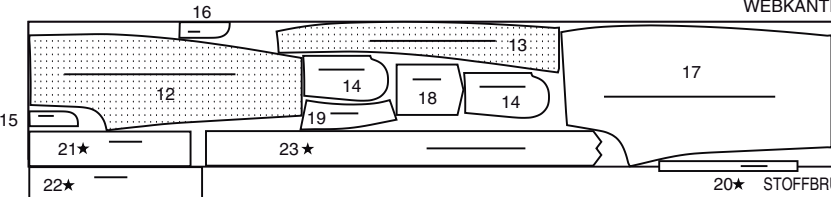
150 CM  
MIT STRICHRICHTUNG  
ALLE GRÖSSEN



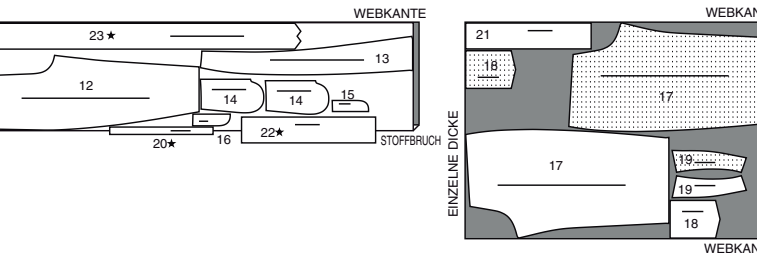
JEANS B

TEILE: 12 13 14 15 16 17 18 19 20 21 22 23

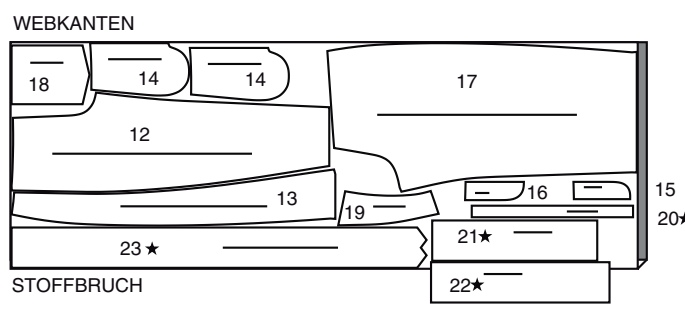
115 CM  
MIT STRICHRICHTUNG  
GRÖSSEN 34-36-38-40-42-44-46-48-50



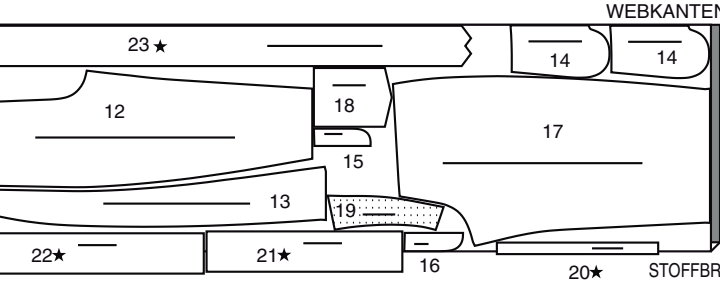
115 CM  
MIT STRICHRICHTUNG  
GRÖSSEN 52



150 CM  
MIT STRICHRICHTUNG  
GRÖSSEN 34 36-38-40-42-44



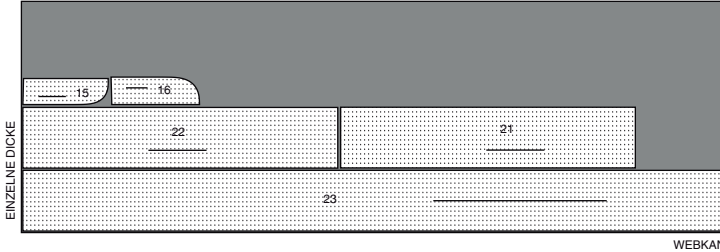
150 CM  
MIT STRICHRICHTUNG  
GRÖSSEN 46-48-50-52



EINLAGE B

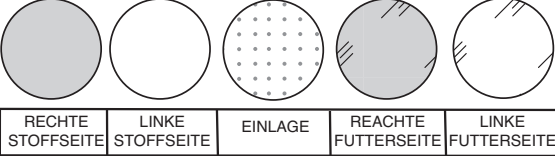
TEILE: 15 16 21 22 23

51 CM  
OHNE STRICHRICHTUNG  
ALLE GRÖSSEN



NÄHINFORMATIONEN

STOFFSCHLÜSSEL



RECHTE  
STOFFSEITE

LINKE  
STOFFSEITE

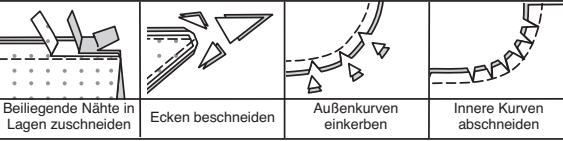
EINLAGE

RECHTE  
FUTTERSEITE

LINKE  
FUTTERSEITE

NAHTZUGABEN

Es sind 1.5 cm Nahtzugaben im Schnittmuster berücksichtigt, sofern nicht anders angegeben.



Beiliegende Nähte in Lagen zuschneiden

Ecken beschneiden

Außenkurven einkerben

Innere Kurven abschneiden

STECKEN UND ANPASSEN

Stecken oder heften Sie die Nähte RECHTS AUF RECHTS, wobei die Kerben übereinstimmen. Passen Sie das Kleidungsstück an, bevor Sie die Hauptnähte nähen.

BÜGELN.

Bügeln Sie die Nahtzugaben flach; öffnen Sie sie dann, sofern nicht anders angegeben. Schneiden Sie, wo nötig, ein, damit sie flach liegen.

GLOSSAR


GLOSSAR DER NÄHMETHODEN

Die FETTGEDRUCKTEN Nähtmethoden werden im Folgenden definiert:

FESTSTEPPEN

Nähen Sie 1.3 cm von der Schnittkante in Richtung der Pfeile. Diese Naht verbleibt dauerhaft, um ein Dehnen an gebogenen Kanten zu verhindern. (Wird nur in der ersten Abbildung gezeigt.)

SCANNEN SIE DEN QR-CODE FÜR EIN SCHRITT-FÜR-SCHRITT-VIDEO-TUTORIAL



@norrisdantaford

DIE SCHNITTEILE WERDEN BEI DER ERSTEN VERWENDUNG DURCH NUMMERN GEKENNZEICHNET.

NÄHEN SIE DIE 1.5 CM NÄHTE RECHTS AUF RECHTS, SOFERN NICHT ANDERS ANGEGBEN.

© 2025 KnowMe® an IG Design Group Americas, Inc. brand. Alle Rechten vorbehalten. In den USA gedruckt.

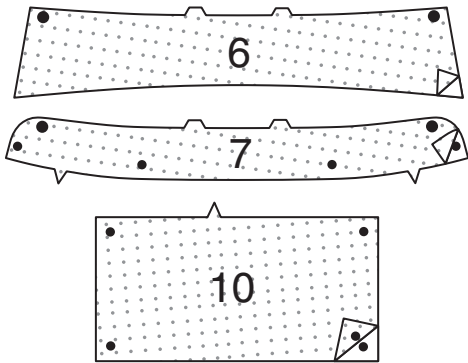
WWW.Simplicity.com IG Design Group Americas Inc. Atlanta, GA. 30342 USA IG Design Group BV 7903 AK Hoogeveen Netherlands. Manufactured in USA sewdirect@dga-intl.com

NÄHANLEITUNGEN

HEMD A

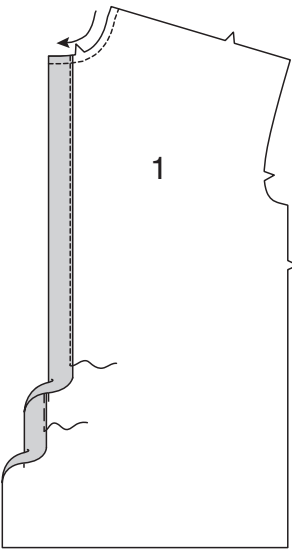
EINLAGE

Stecken Sie die Einlage auf die LINKE Seite von KRAGEN (6), KRAGENBAND (7) und MANSCHETTE (10). Fixieren Sie sie nach den Anweisungen des Herstellers.

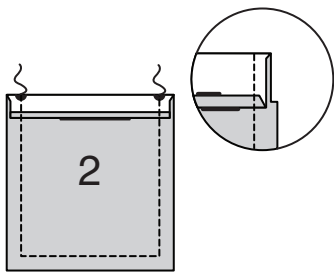


VORDER- UND RÜCKENTEIL

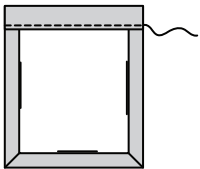
Wenden Sie die Vorderkante des VORDERTEILS (1) entlang der Falte für die Einlage nach INNEN; bügeln Sie. Heften Sie dicht an der Innenkante. Falten Sie die gebügelte Kante entlang der Falte für die Einlage nach INNEN; bügeln Sie. Nähen Sie dicht an der inneren gebügelten Kante. Entfernen Sie die Heftung. **STEPHEN** Sie die Halskante des Vorderteil in Pfeilrichtung **FEST**.



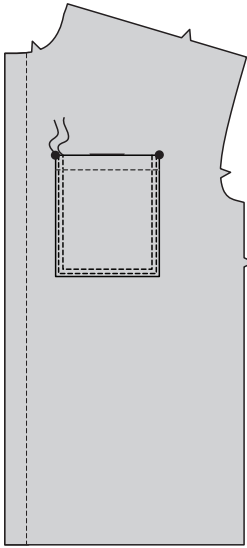
Bügeln Sie unter 6 mm an der Oberkante der TASCH (2). Drehen Sie die Oberkante entlang der Falllinie nach AUSSEN, so dass ein Besatz entsteht. Nähen Sie entlang der Nahtlinie an den Schnittkanten. Schneiden Sie die Nahtzugabe im Bereich des Besatzes auf 6 mm zurück.



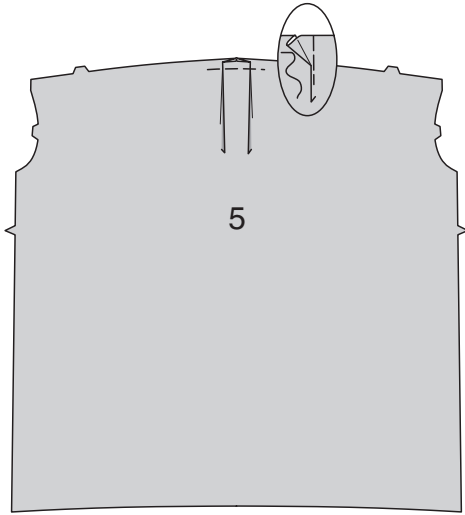
Drehen Sie die Ecken RECHTS nach außen und wenden Sie den Besatz auf die LINKE Seite; bügeln Sie, bügeln Sie unter die Schnittkanten entlang der Nähte. Nähen Sie den Besatz neben der inneren Kante.



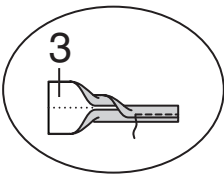
Stecken Sie auf der AUSSENSEITE die Tasche auf das Vorderteil, wobei die großen Punkte übereinstimmen. Nähen Sie dicht an den Seiten- und Unterkanten und 6 mm davon entfernt.



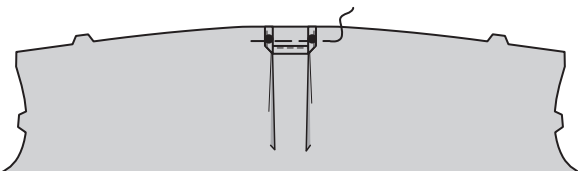
Für die Falten auf dem RÜCKENTEIL (5) falten Sie auf der AUSSENSEITE entlang den durchgezogenen Linien. Bringen Sie die Falten zu den gestrichelten Linien; stecken Sie sie fest. Heften Sie über die Schnittkante.



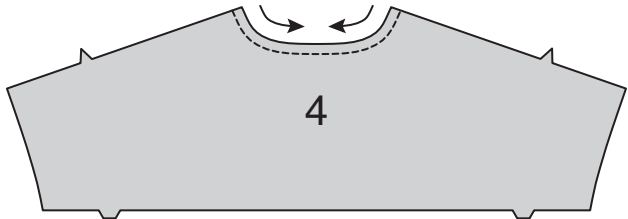
Falten Sie die SCHLEIFE (3) LINKS AUF LINKS der Länge nach zur Hälfte. Bügeln und eine Falte eindrücken. Öffnen Sie die langen Kanten und drehen Sie sie auf die LINKE Seite, so dass sie sich an der Falte treffen. Bügeln Sie. Falten Sie die Schleife der Länge nach zur Hälfte und bringen Sie die gebügelten Kanten zusammen. Nähen Sie dicht an der langen doppelt gefalteten Kante.



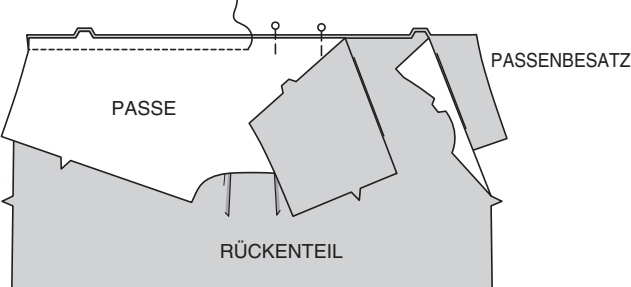
Stecken Sie auf der AUSSENSEITE die Enden der Schlaufe auf das Rückenteil über die kleinen Punkte, sodass die Schnittkanten gerade sind. Heften.



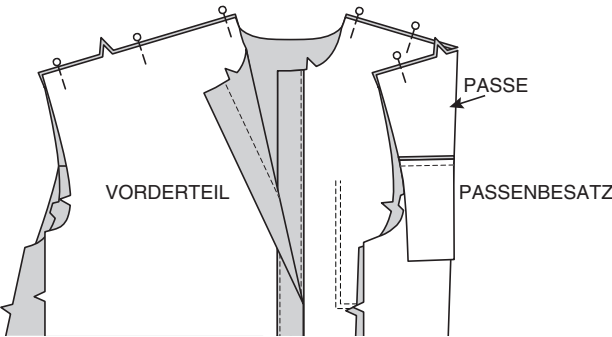
**STEPHEN** Sie die Halskante der Abschnitte der RÜCKW. PASSE (4) in Pfeilrichtung **FEST**.



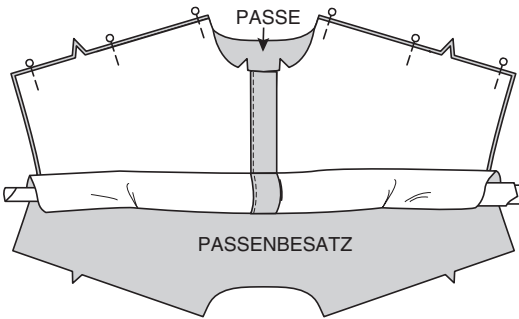
Stecken Sie die rückw. Passe RECHTS AUF RECHTS RÜCKENTEIL auf das Rückenteil, wobei die Schnittkanten gerade sind. Stecken Sie die RECHTE Seite der Passe auf die LINKE Seite des Rückenteils, so dass die Schnittkanten gerade sind. Nähen Sie durch alle Dicken. Beschneiden Sie die Naht.



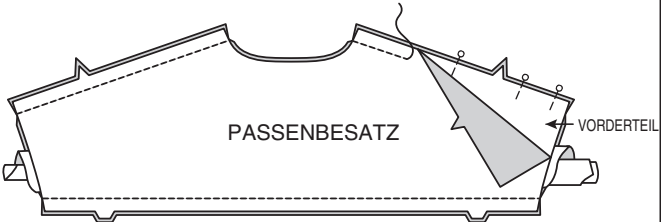
Bügeln Sie die Passe nach oben, sodass der Passenbesatz wie gezeigt nach unten zum Rücken zeigt. Stecken Sie RECHTS AUF RECHTS die Passe an den Schulterkanten auf das Vorderteil.



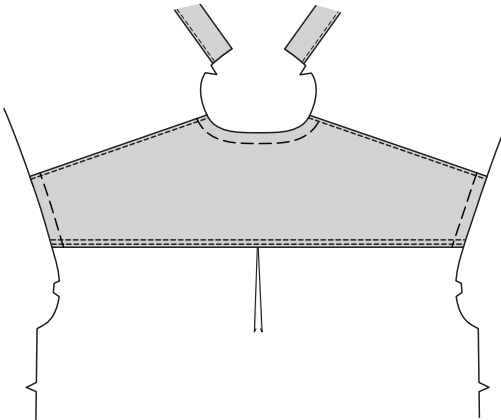
Rollen Sie das Rückenteil und beide Vorderteile wie gezeigt zur Passe zusammen.



Bringen Sie den Passenbesatz nach oben und stecken Sie die Schulterkanten zusammen. (Das aufgerollte Hemd liegt zwischen den Lagen der Passe.) Nähen Sie durch alle Dicken hindurch, achten Sie darauf, dass Sie sich nicht im aufgerollten Hemd verfangen. Beschneiden Sie die Nähte.

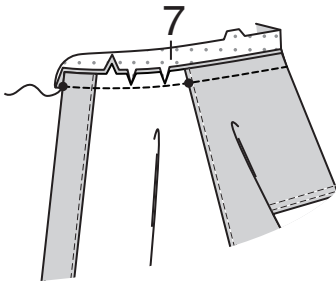


Ziehen Sie das aufgerollte Hemd durch eine Armlochöffnung heraus und drehen Sie das Hemd mit der RECHTEN Seite nach außen. Bügeln Sie alle Passennähte. Heften Sie die Hals- und Armausschnittkanten maschinell zusammen. Steppen Sie die Passe dicht an Schulternaht knappkantig. Steppen Sie die Passe 6 mm von der hinteren Naht knappkantig und steppen Sie sie ab.

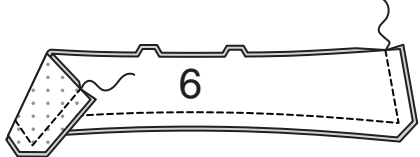


NACKENBAND UND KRAGEN

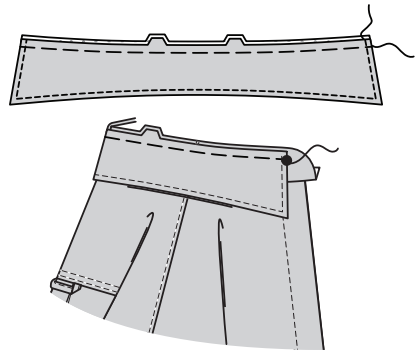
Stecken Sie die Halskante des Hemdes an den Steppnähten fest. Stecken Sie die eingekerbte Kante des KRAGENBANDES (7) auf die Halskante RECHTS AUF RECHTS, wobei Sie die hinteren Mitten übereinstimmen und legen Sie die kleinen Punkte an den Schulternähten. (Das Kragenband reicht 1.5 cm über die vorderen Öffnungskanten hinaus.) Nähen Sie die Halskante. Beschneiden Sie die Naht, schneiden Sie die Kurven ein. Bügeln Sie das Band aus und drücken Sie die Naht zum Band hin.



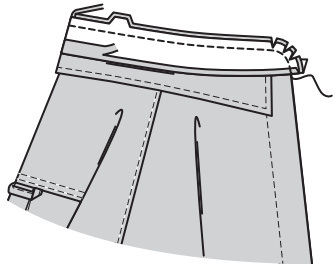
Nähen Sie den Besatz RECHTS AUF RECHTS an den KRAGEN (6), sodass die Schnittkanten bündig abschliessen, lassen Sie dabei die eingekerbten Kanten offen. Beschneiden Sie die Naht und die Ecken.



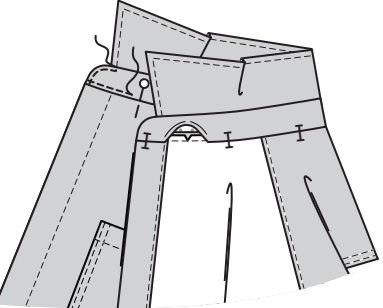
Wenden Sie den Kragen; bügeln Sie. Heften Sie die Schnittkanten maschinell zusammen. Steppen Sie 6 mm von der fertigen Kante entfernt ab. Stecken Sie den Kragen (mit der Vorderseite) auf das Kragenband RECHTS AUF RECHTS, wobei die hinteren Mitten und Doppelkerben übereinstimmen und legen Sie die Enden an den großen Punkten. Heften Sie mit der Maschine.



Bügeln Sie 1.5 cm an der einfachen eingekerbten Kante des Kragenbandbesatzes nach unten; beschneiden Sie auf 6 mm. Stecken Sie den Kragenbandbesatz RECHTS AUF RECHTS auf das Kragenband (über dem Kragen), wobei die Mitten übereinstimmen. Nähen Sie das Vorderteil und die doppelt gekerbte Kante. Beschneiden Sie die Naht; schneiden Sie die Kurven ein.

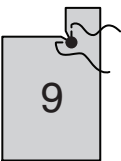


Wenden Sie den Bandbesatz nach INNEN; bügeln Sie. Stecken Sie die gebügelte Besatzkante über die Naht und platzieren Sie die Stecknadeln auf der AUSSENSEITE. Nähen Sie auf der Außenseite das Kragenband dicht der Naht, wobei die gebügelte Kante des Besatzes auf der INNENSEITE mitgefasst wird. Steppen Sie die Vorderkante des Kragenbands knappkantig und schließen Sie dabei an die Absteppung am Kragen an.

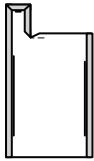


ÄRMEL UND KNOPFLEISTE

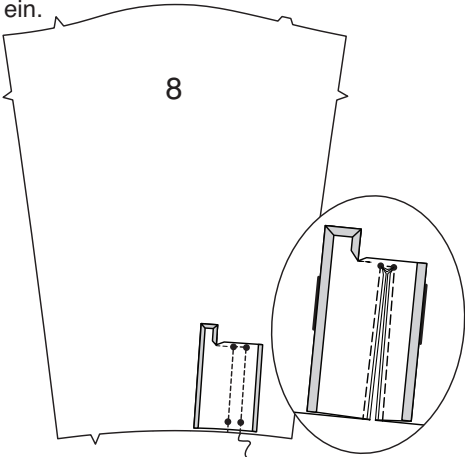
Um die innere Ecke des KNOPFLEISTE (9) am großen Punkt zu verstärken, nähen Sie entlang der Nahtlinie etwa 1.3 cm auf jeder Seite des großen Punktes, wobei Sie durch den Punkt hindurch nähen, wie gezeigt. Schneiden Sie an der Naht an den Punkten ein.



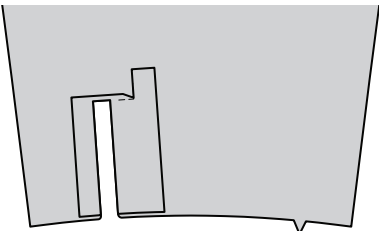
Drehen Sie 6 mm an den Seiten und am oberen Ende der Knopfleiste ein, falten Sie dabei die Fülle an den Ecken ein. Bügeln Sie.



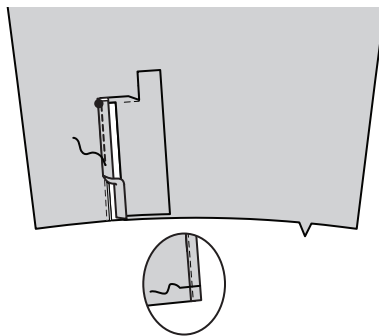
Stecken Sie die RECHTE Seite der Knopfleiste auf die LINKE Seite des ÄRMELS (8), sodass die Nahtlinien übereinstimmen. Nähen Sie entlang der Nahtlinien, dabei drehen Sie an den kleinen Punkten. Schlitzten Sie zwischen den Nähten ein und schneiden Sie diagonal zu den kleinen Punkten ein.



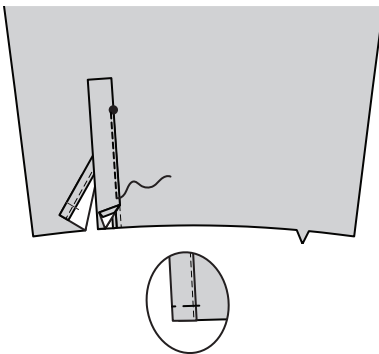
Wenden Sie die Knopfleiste nach AUSSEN. Bügeln Sie die Nähte zur Knopfleiste hin und steppen Sie das Ende übereck nach oben.



Falten Sie die kürzere Seite der Blende entlang der Falllinie und legen Sie die gebügelte Kante über die Naht. Nähen Sie dicht an der Kante, vom kleinen Punkt bis zur Unterkante. Heften Sie über die Unterkante.

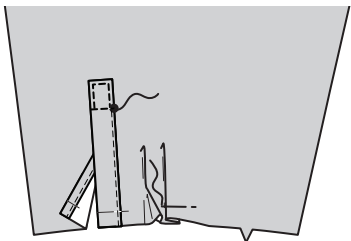


Falten Sie die verbleibende Seite der Leiste entlang der Falllinie, legen Sie die gebügelte Kante über die Naht. Nähen Sie dicht an der Kante vom kleinen Punkt bis zur Unterkante. Heften Sie über die Unterkante.

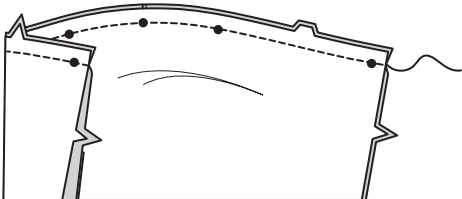




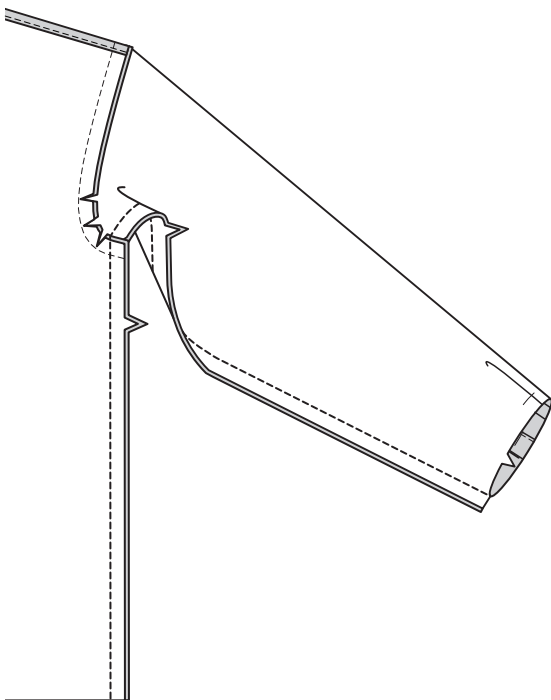
Stecken Sie die Oberkante der Knopfleiste auf den Ärmel. Nähen Sie dicht an den Kanten und entlang der Stepplinie, wie gezeigt. Um Falten an der unteren Kante des Ärmels zu machen, falten Sie auf der AUSSENSEITE entlang den durchgezogenen Linien. Bringen Sie die Falten zu den gestrichelten Linien. Heften Sie über die Unterkante.



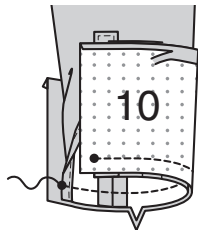
Stecken Sie den Ärmel auf die Armausschnittkante RECHTS AUF RECHTS, wobei den mittleren kleinen Punkt an der Schulternaht, die Kerben und die restlichen kleinen Punkte übereinstimmen. Nähen Sie. Schneiden Sie die Kurven ein. Bügeln Sie die Naht zum Ärmel hin.



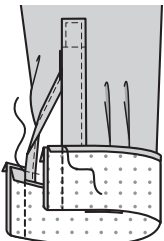
Nähen Sie das Vorder- und Rückenteil an der gesamten Achselnaht, wobei die Armausschnittnähte übereinstimmen.



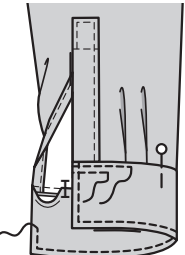
Bügeln Sie unter 1.5 cm an der nicht eingekerbten Kante der MANSCHETTE (10). Beschneiden Sie bis auf 6 mm. Stecken Sie den Ärmel auf die Manschette RECHTS AUF RECHTS, lassen Sie dabei die Öffnungskanten an den kleinen Punkten. Heften. Nähen Sie. Beschneiden Sie die Naht.



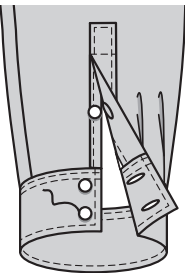
Bügeln Sie die Naht in Richtung Manschette und drücken Sie die Manschette nach außen. Falten Sie die Maschette entlang der Faltlinie RECHTS AUF RECHTS. Nähen Sie die Enden. Beschneiden Sie die Nähte.



Wenden Sie die Manschette; bügeln Sie. Stecken Sie auf der INNENSEITE die gebügelte Maschettenkante über die Naht, legen Sie dabei die Nadeln auf der AUSSENSEITE. Steppen Sie auf der AUSSENSEITE die Manschette dicht an der Naht knappkantig, wobei die gebügelte Kante der Manschette auf der INNENSEITE mitgefasst wird und entfernen Sie die Stecknadeln, sobald Sie sie erreichen. Steppen Sie die Manschette 6 mm von der ersten Steppnaht und den fertigen Kanten ab.

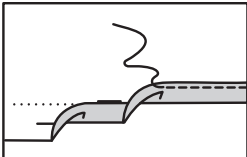


Bringen Sie Knopflöcher an die Manschette und Knopfleiste an den Markierungen an. Nähen Sie Knöpfe an den kleinen Punkten.

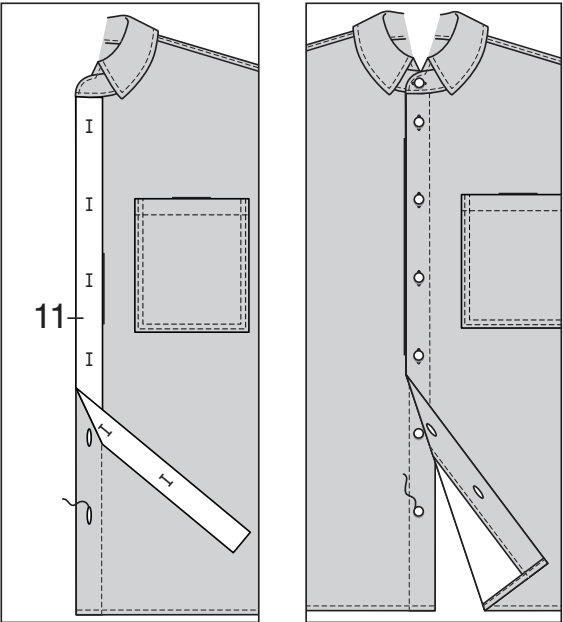
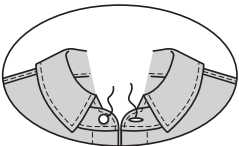


ABSCHLUSS

Bügeln Sie die 1.5 cm Saumzugabe an der Unterkante des Hemdes nach oben. Um einen schmalen Saum zu bilden, stecken Sie die Schnittkante unter die Falte. Bügeln Sie. Nähen Sie den Saum fest.



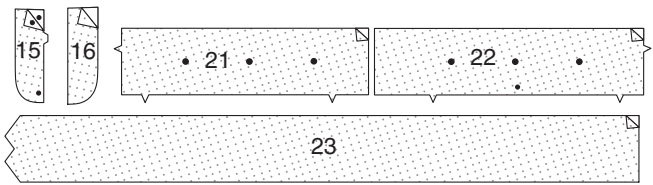
Um Knopflöcher im LINKEN Vorderteil zu markieren, legen Sie die KNOPFLOCHFÜHRUNG (11) entlang der fertigen Kante des Hemdes, wobei die Mitten übereinstimmen, wie gezeigt. Übertragen Sie die Knopflochmarkierungen auf das Hemd. Machen Sie Knopflöcher an den Markierungen. Lappen Sie das LINKE Vorderteil über das RECHTE, wobei die Mitten übereinstimmen. Nähen Sie Knöpfe unter den Knopflöcher. Machen Sie ein Knopfloch im linken Ende des Nackenbandes an der Markierung. Nähen Sie den Knopf an das rechte Ende am kleinen Punkt.



JEANS B

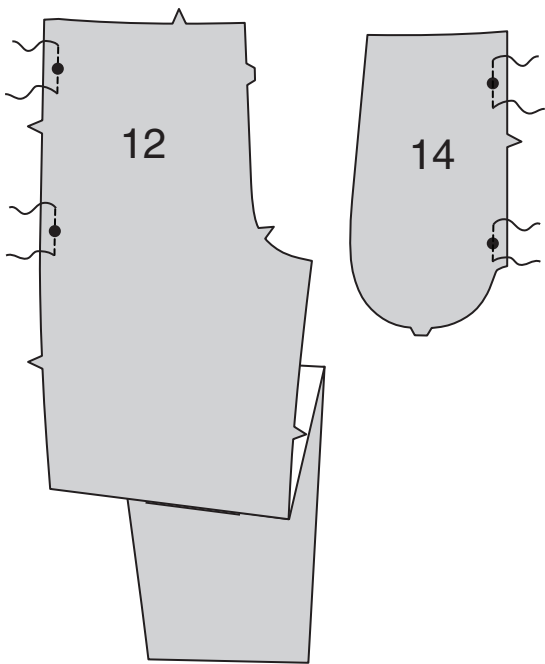
EINLAGE

Stecken Sie die Einlage auf die LINKE Seite des RECHTEN HOSENSCHLITZES (15), des LINKEN HOSENSCHLITZES (16), des LINKEN BUNDS (21), des RECHTEN BUNDS (22) und des GÜRTELS (23). Fixieren Sie sie nach den Anweisungen des Herstellers.

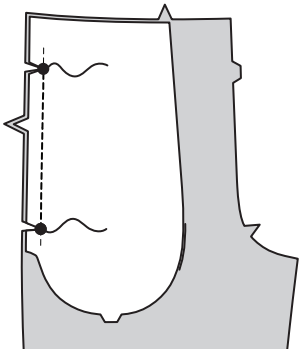


VORDERTEIL UND TASCHE

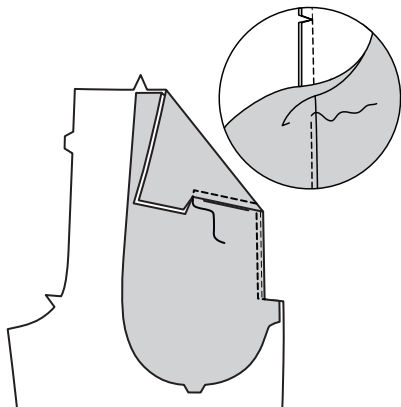
Um die vorderen Seitenkanten von VORDERTEIL (12) und TASCHE (14) an den großen Punkten zu verstärken, nähen Sie entlang der Nahtlinie etwa 1.3 cm auf jeder Seite der großen Punkte durch die Punkte, wie gezeigt.



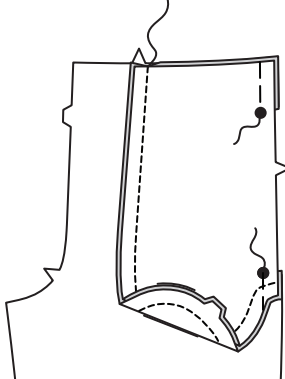
Stecken Sie die Tasche RECHTS AUF RECHTS auf das Vorderteil entlang der vorderen Seitenkante, wobei die Kerben und großen Punkte übereinstimmen. Nähen Sie entlang der Nahtlinie zwischen den großen Punkten. Schneiden Sie die Nahtzugabe an der Naht an den großen Punkten ein. Beschneiden Sie die Naht.



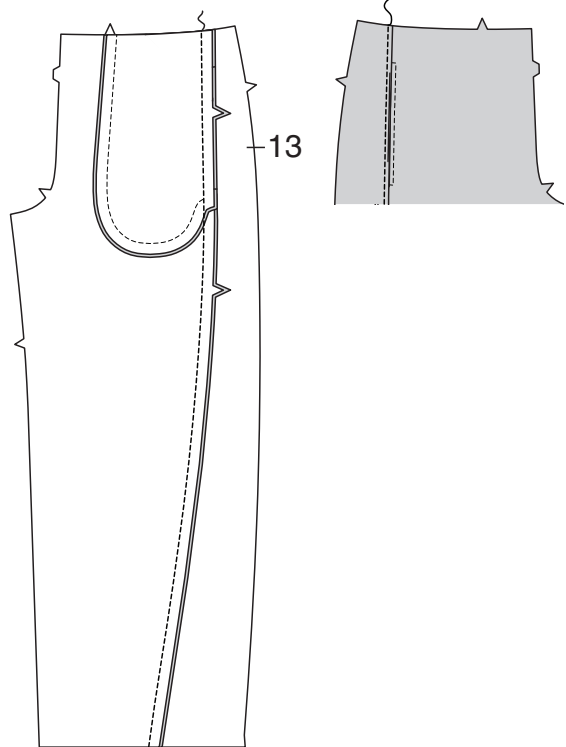
STEPPEN Sie die Tasche UNTER. Wenden Sie die Tasche auf INNEN; bügeln Sie. Steppen Sie auf der AUSSENSEITE das Vorderteil 6 mm von der fertigen Kante entfernt ab, steppen Sie dabei an den Öffnungsenden übereck.



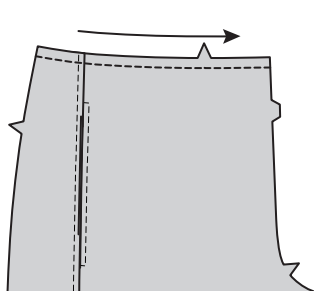
Stecken Sie die Tasche RECHTS AUF RECHTS auf den Taschenbesatz, wobei die großen Punkte und Kerben übereinstimmen und die Schnittkanten gleichmäßig sind. Nähen Sie die eingekerbte, gebogene Kante. Heften Sie die Schnittkanten zusammen.



Stecken Sie das Vorderteil RECHTS AUF RECHTS auf das SEITLICHE VORDERTEIL (13) entlang der vorderen Seitenkante, sodass die Schnittkanten gerade sind. Nähen Sie, achten Sie dabei darauf, dass die fertige Kante der Tasche nicht mitgefasst wird. Bügeln Sie die Naht zum seidl. Vorderteil. Steppen Sie das seidl. Vorderteil 6 mm von der Naht entfernt ab.

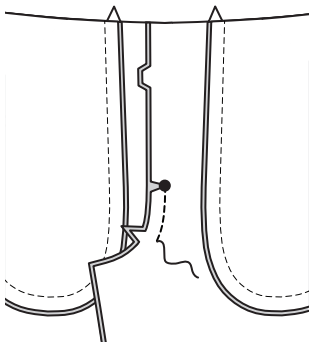


STEPPEN Sie die obere Kante der Vorderteile in Pfeilrichtung FEST.

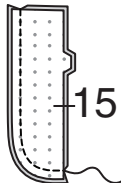


HOSENSCHLITZ

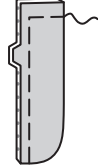
A - Nähen Sie die Vorderteile in der vorderen Mitte zwischen dem großen Punkt und der Kerbe zusammen. Schneiden Sie die RECHTE vordere Nahtzugabe an der Naht am großen Punkt ein.



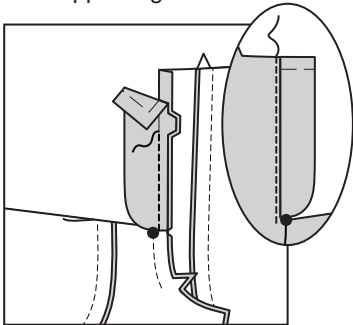
Stecken Sie die Abschnitte vom RECHTEN HOSENSCHLITZ (15) RECHTS AUF RECHTS, sodass die Schnittkanten gerade sind. Nähen Sie die gebogene Kante mit einer 1 cm langen Naht. Beschneiden Sie die Naht.



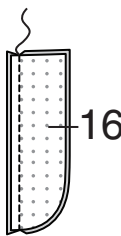
Wenden Sie den rechten Hosenschlitz; bügeln. Heften Sie die Schnittkanten zusammen.



Stecken Sie den rechten Hosenschlitz RECHTS AUF RECHTS an die rechte vordere Öffnungskante, wobei die kleinen Punkte und Kerben übereinstimmen und die Schnittkanten gerade sind. Nähen Sie eine 1 cm lange Naht. Bügeln Sie die Naht zum Vorderteil hin, bügeln Sie den Hosenschlitz nach außen. Steppen Sie das rechte Vorderteil dicht an der Naht knappkantig.



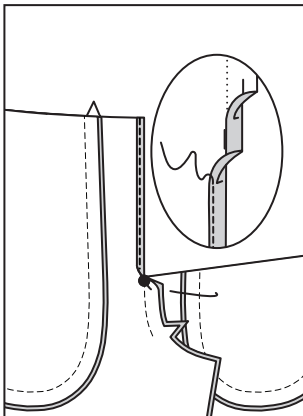
Stecken Sie die Abschnitte vom LINKEN HOSENSCHLITZ (16) RECHTS AUF RECHTS, sodass die Schnittkanten gerade sind. Nähen Sie entlang der Geradkante mit einer 1 cm langen Naht.



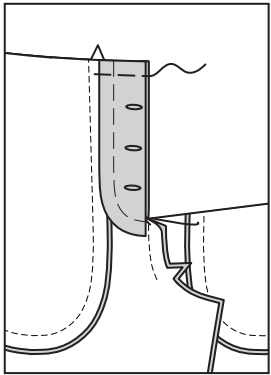
Wenden Sie den Hosenschlitz; bügeln. Heften Sie die langen Kanten mit einer 1.5 cm Nahtlinie. Stechen Sie die Knopflöcher auf den Markierungen.



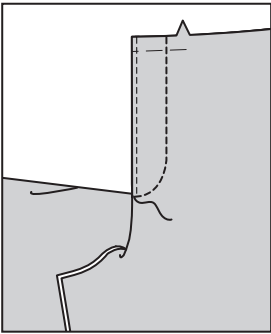
Bügeln Sie die Saumzugabe an der Vorderkante des linken Vorderteils oberhalb des großen Punktes 1.5 cm nach unten. Um einen schmalen Saum zu bilden, stecken Sie die Schnittkante unter die Falte. Bügeln Sie. Nähen Sie den Saum fest.



Lappen Sie auf der INNENSEITE den linken Hosenschlitz über das linke Vorderteil, legen Sie dabei die Heftnaht entlang der Stepplinie, sodass die oberen Schnitkanten gerade sind. Feststecken. (Die Vorderkante des linken Hosenschlitzes wird 3 mm weg von der Vorderkante des linken Vorderteils). Heften Sie die oberen Schnitkanten zusammen.

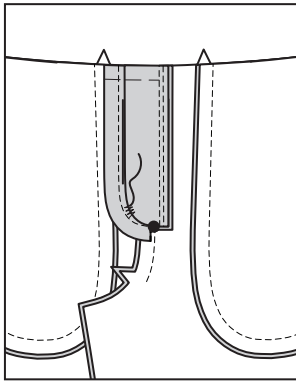


Steppen Sie auf der AUSSENSEITE das linke Vorderteil entlang der Stepplinie, nähen Sie dabei durch den linken Hosenschlitz und lassen Sie das rechte Vorderteil frei.



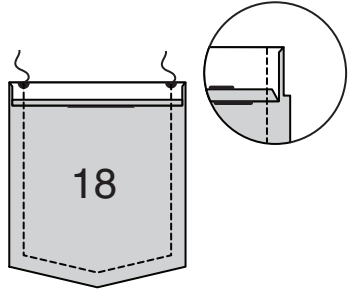
Um beide linken und rechten Hosenschlitz auf der INNENSEITE zu sichern, lappen Sie das rechte Vorderteil über das linke, wobei die vorderen Mitten übereinstimmen. Beginnen Sie an der Nahtlinie etwa 3.2 cm von der vorderen Mitte entfernt und nähen Sie einen 6 mm langen Riegel durch alle Dicken.

**TIPP** - Verwenden Sie für den Riegel einen feinen und schmalen Zickzackstich ODER einen Geradstich, wobei Sie zwei- oder dreimal hin und her nähen.

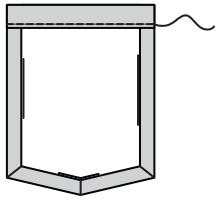


RÜCKENTEIL, PASSE UND TASCHE

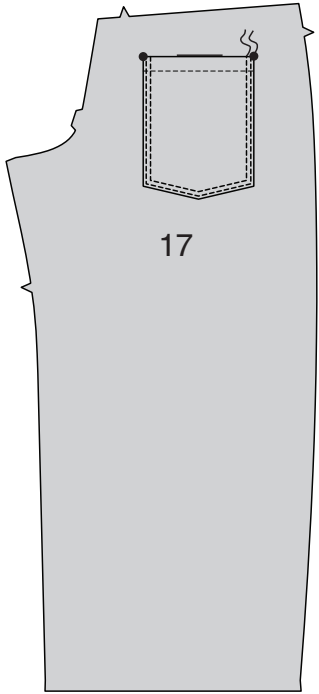
Bügeln Sie unter 6 mm an der Oberkante der GESÄSSTASCHE (18). Drehen Sie die obere Kante entlang der Falzlinie nach AUSSEN, so dass ein Besatz entsteht. Nähen Sie entlang der Nahtlinie an den Schnitkanten. Schneiden Sie die Nahtzugabe im Bereich des Besatzes auf 6 mm zurück.



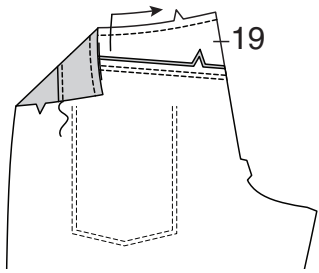
Drehen Sie die Ecken RECHTS nach außen und wenden Sie den Besatz auf die LINKE Seite; bügeln Sie, bügeln Sie unter die Schnitkanten entlang der Nähte. Nähen Sie den Besatz neben der inneren Kante.



Stecken Sie auf der AUSSENSEITE die Tasche auf das RÜCKENTEIL (17), wobei die großen Punkte übereinstimmen. Nähen Sie dicht an den Seiten- und Unterkanten und 6 mm davon entfernt.

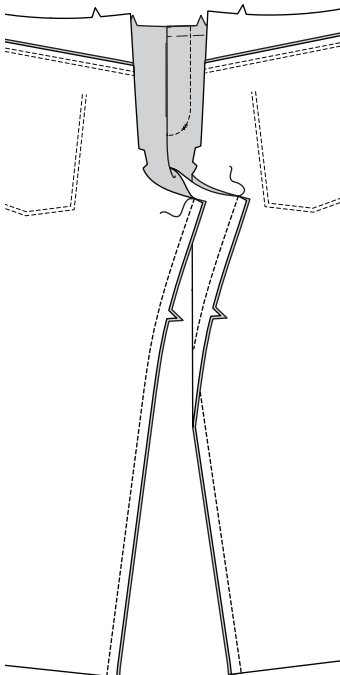


**STEPPEN** Sie die obere Kante der RÜCKW. PASSE (19) in Pfeilrichtung **FEST**. Stecken Sie die Unterkante der rückw. Passe auf die Oberkante des Rückenteils, wobei die Kerben übereinstimmen. Nähen Sie. Bügeln Sie die Nähte zur Passe hin. Steppen Sie die Passe 6 mm von der Naht ab.

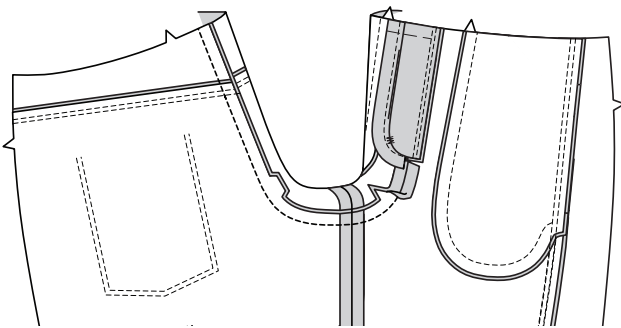


WIE FOLGT FORTFAHREN

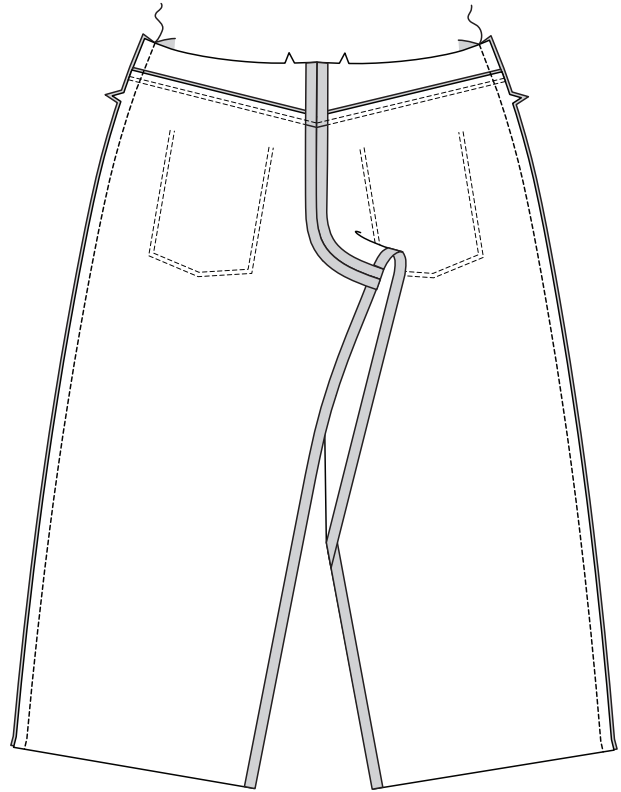
Nähen Sie das Vorderteil an das Rückenteil an den inneren Beinkanten.



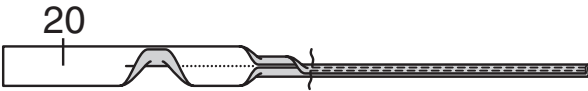
Stecken Sie die Mittelnaht, die Innenbeinnähte und die Kerben RECHTS AUF RECHTS zusammen. Nähen Sie. Zur Verstärkung der Naht nähen Sie erneut über die erste Naht.



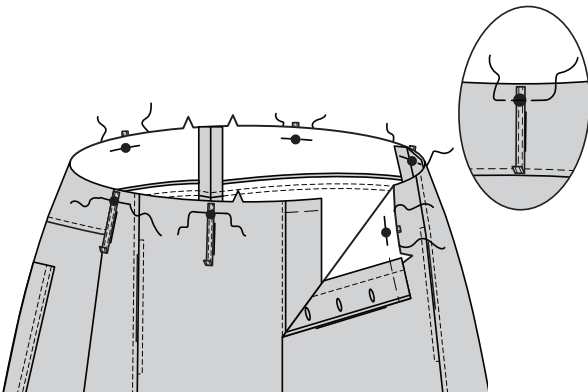
Nähen Sie das Vorderteil an den Seitenkanten auf das Rückenteil.



Falten Sie den Träger (20) LINKS AUF LINKS der Länge nach zur Hälfte. Bügeln und eine Falte eindrücken. Öffnen Sie die langen Kanten des Trägers und drehen Sie sie auf die LINKE Seite, so dass sie sich an der Falte treffen. Bügeln Sie. Falten Sie den Träger der Länge nach zur Hälfte und bringen Sie die gebügelten Kanten zusammen. Nähen Sie dicht an den beiden Längskanten.

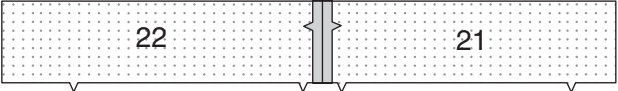


Schneiden Sie die Träger in sechs Teile von je 9 cm Länge. Bügeln Sie an einer Kante jedes Trägers 6 mm nach unten und heften Sie die nicht gebügelten Enden der Träger an der Oberkante der Hose über den großen Punkten fest, so dass die Schnitkanten gerade sind.

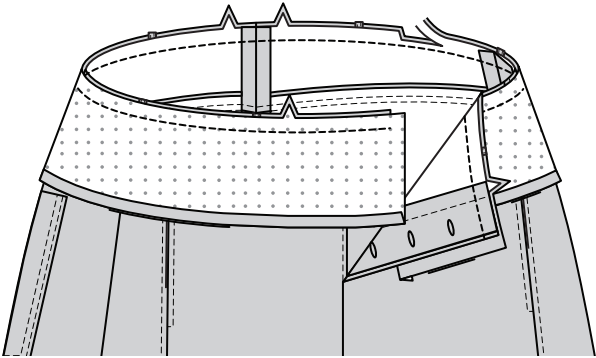


BUND

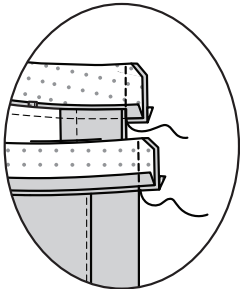
Nähen Sie den LINKEN BUND (21) an den hinteren Mitten auf den RECHTEN BUND (22).



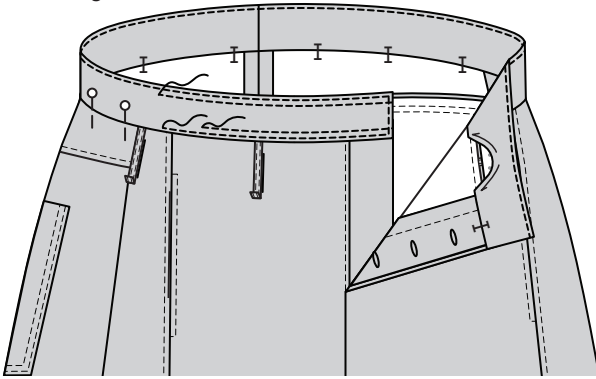
Bügeln Sie unter 1,3 cm an der langen ungekerbten Kante des Bunds. Stecken Sie den Bund RECHTS AUF RECHTS auf die Hose, wobei die Mitten, Nähte und Kerben übereinstimmen und legen Sie die inneren kleinen Punkte an den Seitennähten. Nähen Sie. Beschneiden Sie die Naht. Bügeln Sie die Naht zum Band hin und bügeln Sie das Band nach außen.



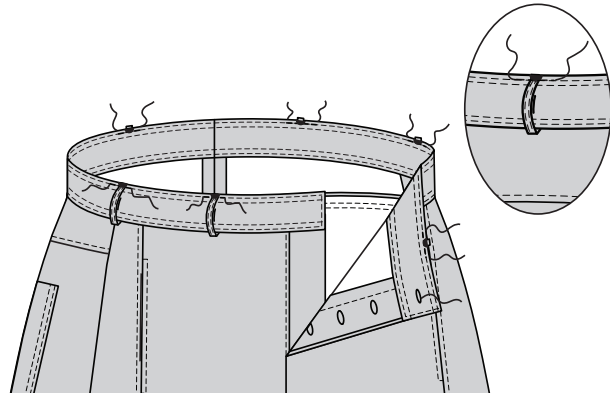
Wenden Sie an den Enden den Bund auf der AUSSENSEITE entlang der Faltenlinie, bringen Sie dabei die RECHTEN Seiten zusammen. Nähen Sie die Enden. Beschneiden Sie die Naht und die Ecken.



Wenden Sie die Enden auf die RIGHT Seite und den Bund entlang der Faltlinie nach INNEN. Stecken Sie auf der INNENSEITE die gebügelte Kante des Bandes über die Naht und platzieren Sie die Stecknadeln auf der AUSSENSEITE. Steppen Sie auf der AUSSENSEITE das Band dicht an der Naht und den fertigen Kanten knappkantig, wobei die gebügelte Kante des Bundbesatzes auf der INNENSEITE mitgefasst wird. Steppen Sie 6 mm von der Naht und der oberen fertigen Kante ab.

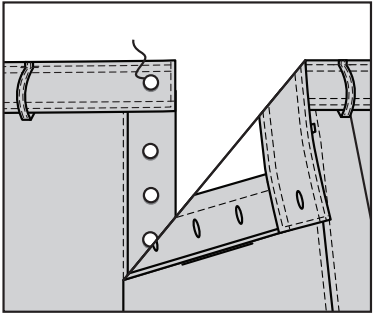


Wenden Sie die gebügelten Kanten der Träger über die großen Punkte nach oben; stecken Sie sie fest. Steppen Sie fest knappkantig. Machen Sie das Knopfloch an der Markierung.

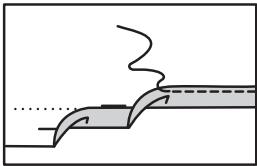


ABSCHLUSS UND GÜRTEL

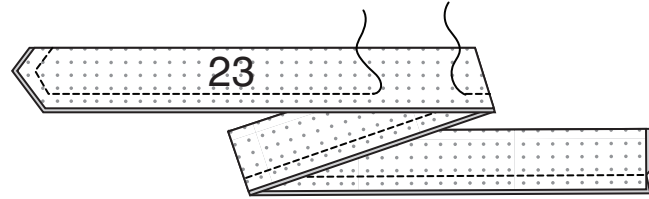
Bringen Sie 1.5 cm Jeansknöpfe an der rechten vorderen Schlitzleiste und am Bund an den kleinen Punkten an, folgen Sie dabei den Anweisungen des Herstellers.



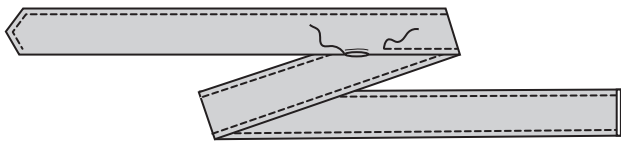
Bügeln Sie die 1.5 cm Saumzugabe nach oben. Drehen Sie die Schnitkante in die Falte ein. Steppen Sie den Saum fest knappkantig.



Falten Sie den GÜRTEL (23) der Länge nach zur Hälfte RECHTS AUF RECHTS, sodass die Schnitkanten gerade sind. Nähen Sie die lange Kante und das Chevron-Ende in einer 1.5 cm Naht zusammen und lassen Sie dabei an der langen Kante eine Öffnung zum Wenden.



Wenden Sie den Gürtel; bügeln Sie. Säumen Sie die Öffnung geschlossen. Steppen Sie 6 mm von den fertigen Kanten ab.



Drehen Sie die Schnitkante des Gürtels um 6 mm; bügeln Sie. Fädeln Sie das Ende durch den äußeren Steg der Schnalle. Falten Sie das Ende entlang der Faltlinie nach UNTERSEITE. Nähen Sie entlang der inneren gebügelten Kante fest.

