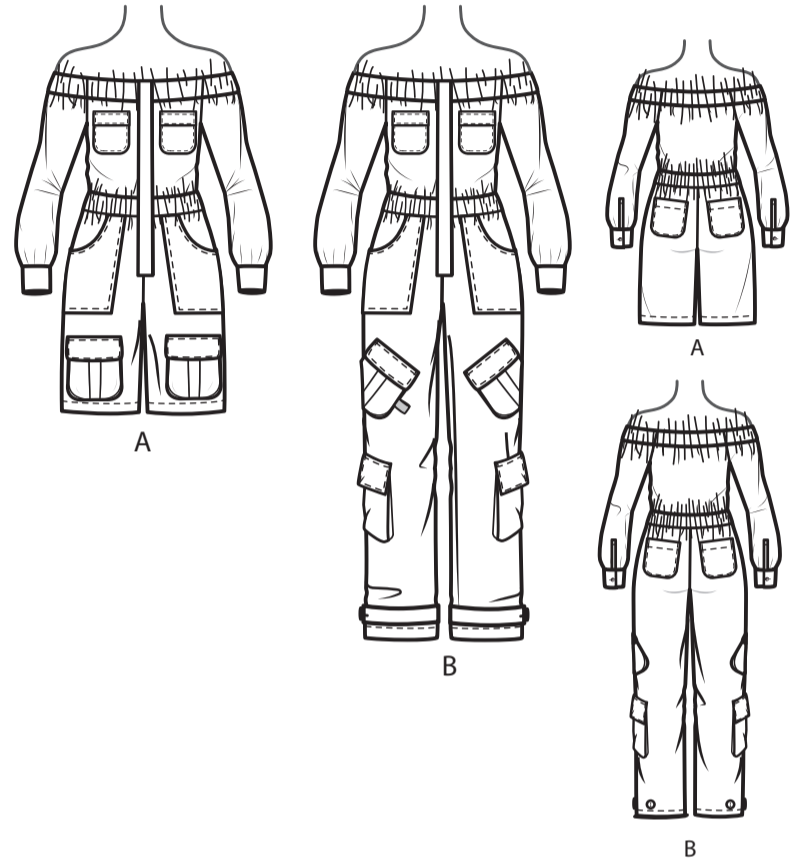


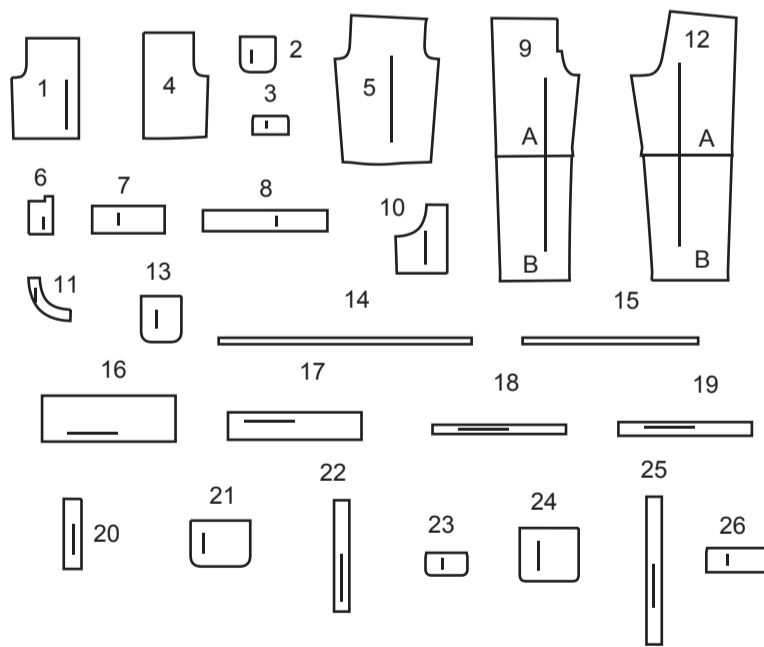


SCANNEZ LE CODE QR POUR ACCÉDER AU TUTORIEL ÉTAPE PAR ÉTAPE EN VIDÉO

@thecornyrainbow



26 PIÈCES DU PATRON



- 1 CORSAGE DEVANT - A, B
- 2 POCHE SUPÉRIEURE - A, B
- 3 RABAT SUPÉRIEUR - A, B
- 4 CORSAGE DOS - A, B
- 5 MANCHE - A, B
- 6 PATTE DE FERMETURE - A, B
- 7 POIGNET - A, B
- 8 COULISSE - A, B
- 9 PANTALON DEVANT - A, B
- 10 POCHE INFÉRIEURE - A, B
- 11 PAREMENTURE DE POCHE - A, B
- 12 PANTALON DOS - A, B
- 13 POCHE DOS - A, B
- 14 GUIDE POUR ÉLASTIQUE DE L'EN-

- COLURE - A, B
- 15 GUIDE POUR ÉLASTIQUE DE LA TAILLE - A, B
- 16 BANDE DROITE - A, B
- 17 BANDE GAUCHE - A, B
- 18 ENTOILAGE DROIT - A, B
- 19 ENTOILAGE GAUCHE - A, B
- 20 PATTE - A, B
- 21 POCHE INFÉRIEURE - A, B (PETITE)
- 22 SOUFFLET - A (PETIT)
- 23 RABAT INFÉRIEUR - A, B (PETIT)
- 24 POCHE INFÉRIEURE - B (GRANDE)
- 25 SOUFFLET - B (GRAND)
- 26 RABAT INFÉRIEUR - B (GRAND)

MARQUES DU PATRON

- FLÈCHE DU DROIT-FIL:** Posez sur le droit-fil du tissu parallèle à la lisière ou à la pliure.
- LIGNE DE PLIURE:** Placez la ligne sur la pliure du tissu.
- MARQUE DE BOUTONNIÈRE:** Indique la longueur exacte et l'emplacement des boutons.
- MARQUE DE BOUTON:** Indique l'emplacement du bouton.
- ENCOCHES ET SYMBOLES:** Pour faire coïncider les coutures et les détails d'assemblage.
- Indique la Ligne de Poitrine, Ligne de Taille, les Hanches et/ou le Tour de Bras. Les Mesures font référence à la circonférence du Vêtement Fini (Mesures du corps + Aisance du port + Aisance du design). Ajustez le patron si nécessaire. La mesure ne comprend pas les plis, les pinces et les valeurs de couture.
- VALEUR DE COUTURE COMPRISE:** 1.5cm, sauf différemment indiqué, mais pas imprimé sur le patron.

ADAPTER SI NÉCESSAIRE

- Allongez ou raccourcissez aux lignes d'ajustement (=) ou où il est indiqué sur le patron. S'il faut ajouter une longueur considérable, vous pouvez acheter du tissu supplémentaire.
- POUR RACCOURCIR:** Pliez le long de la ligne d'ajustement. Faire une pliure la moitié de la quantité nécessaire. Adhère en place.
- POUR ALLONGER:** Coupez entre les lignes d'ajustement. Étendez la quantité nécessaire, en tenant les bords parallèles. Adhère sur le papier.
- Lorsque les lignes de Modification ne se trouvent pas sur le patron, allongez ou raccourcissez au bord inférieure.

COUPER ET MARQUER

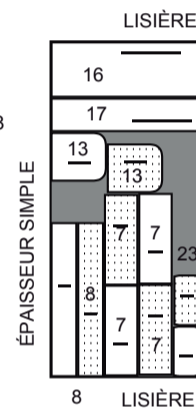
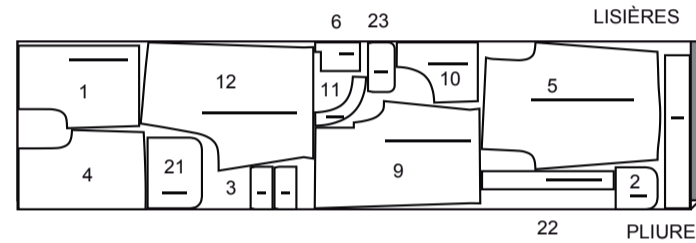
- RÉTRÉCISSEZ LE TISSU** qui n'est pas étiqueté pré-rétréci. Repassez.
- ENTOUREZ LE PLAN DE COUPE** pour le Modèle, la Taille, la Largeur du Tissu.
- Utilisez les plans de coupe **AVEC SENS** pour les tissus à motif ayant un sens, poil ou surfaces nuancées. Puisque la plupart de tissus de tricot ont la surface nuancée, on utilise un plan de coupe avec sens.
- Pour les **ÉPAISSEURS DOUBLES (AVEC PLIURE)**, pliez le tissu endroit contre endroit.
- \* **ÉPAISSEURS DOUBLES (SANS PLIURE)** - Pour les tissus avec sens, pliez le tissu transversalement, endroit contre endroit. Marquez comme illustré. Coupez le long de la pliure transversale du tissu (A). Retournez l'épaisseur supérieure sur 180° pour que les flèches aillent dans la même direction et posez-la sur l'épaisseur inférieure, endroit contre endroit (B).
- Pour une **ÉPAISSEUR SIMPLE** - Posez le tissu, endroit vers le haut. (Pour les Tissus à Fourrure, placez le poil vers le bas).
- ★ Coupez d'abord les autres pièces, en laissant assez de tissu pour couper cette pièce. Ouvrez le tissu. Pour les pièces "Coupez 1", coupez la pièce une fois sur une épaisseur simple avec la pièce vers le haut sur l'endroit du tissu.
- La pièce du patron peut avoir des lignes de coupe pour plusieurs tailles. Choisissez la ligne de coupe correcte ou les pièces de patron pour votre taille.
- Avant de **COUPER**, placez toutes les pièces sur le tissu selon le plan de coupe. Épinglez. (Les plans montrent l'emplacement approximatif des pièces de patron, lequel peut varier selon la taille du patron). Coupez **EXACTEMENT**, en maintenant les encoches vers l'extérieur.
- Avant d'enlever le patron, **REPORTEZ LES MARQUES** et les lignes d'assemblage sur l'Envers du Tissu, en utilisant la méthode à Épingles et à Craie ou le Papier à Calquer et la Roulette de Couturière. Les marques nécessaires sur l'endroit du tissu doivent être faites au fil.
- NOTE:** Les parties encadrées avec des pointillées (a! b! c!) dans les plans représentent les pièces coupées selon les mesures données.

PLANS DE COUPE

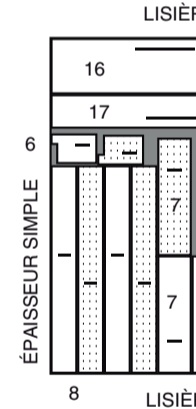
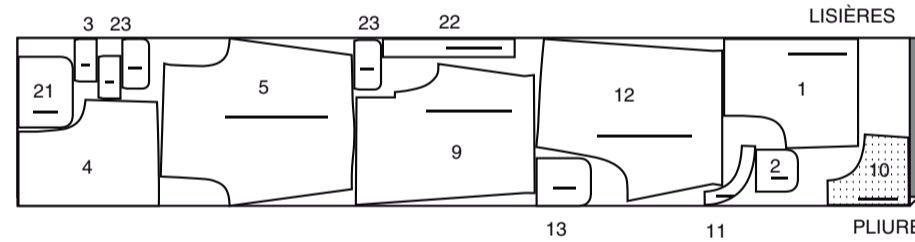
COMBINAISON A

PIÈCES 1 2 3 4 5 6 7 8 9 10 11 12 13 16 17 21 22 23

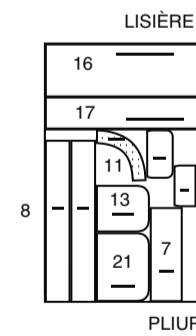
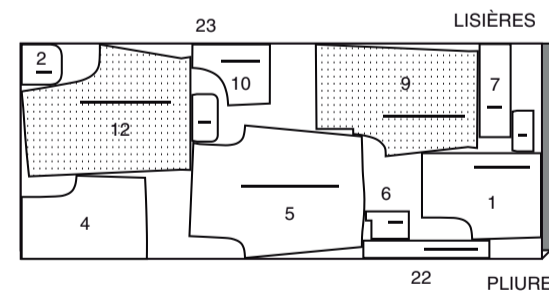
115 CM  
AVEC SENS  
TAILLES 8 10 12



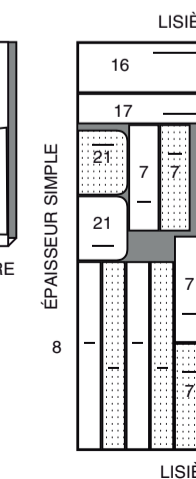
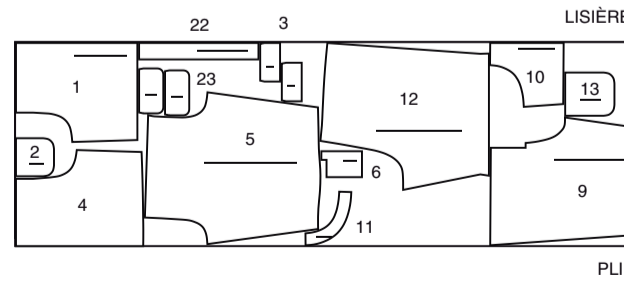
115 CM AVEC SENS  
TAILLES 14 16 18 20 22 24 26



150 CM  
AVEC SENS  
TAILLES 8 10 12 14 16



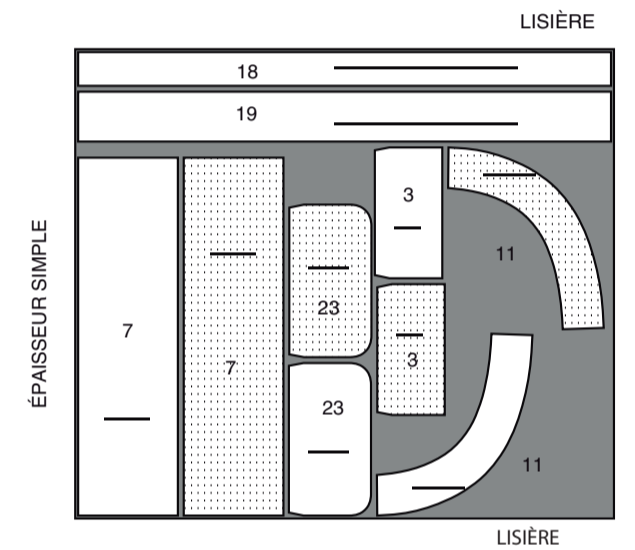
150 CM  
AVEC SENS  
TAILLES 18 20 22 24 26



ENTOILAGE

PIÈCES 3 7 11 18 19 23

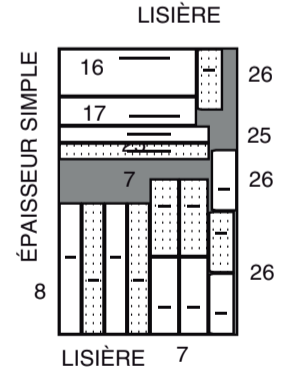
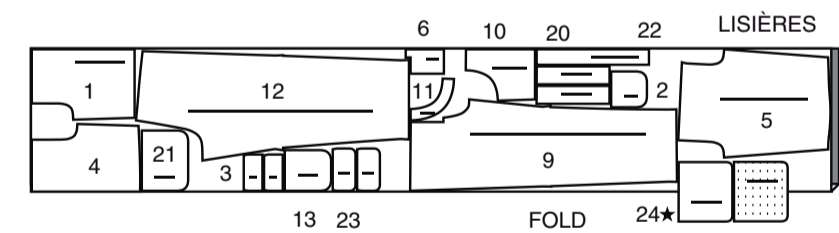
51CM  
TOUTES LES TAILLES



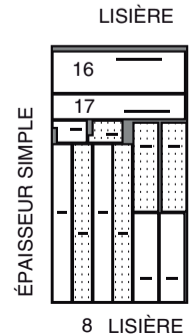
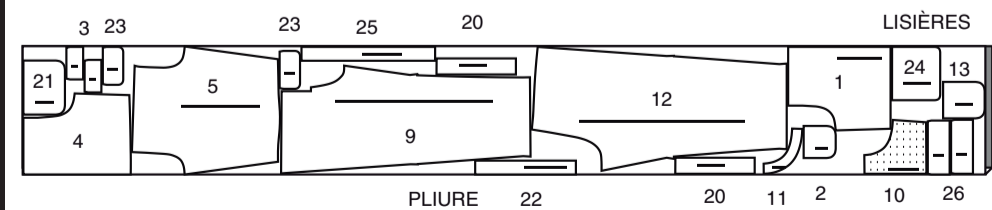
COMBINAISON B

PIÈCES 1 2 3 4 5 6 7 8 9 10 11 12 13 16 17 20 21 22 23 24 25 26

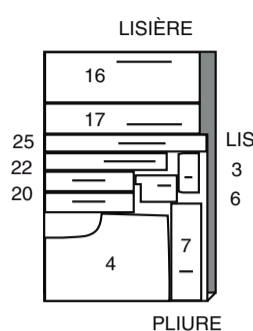
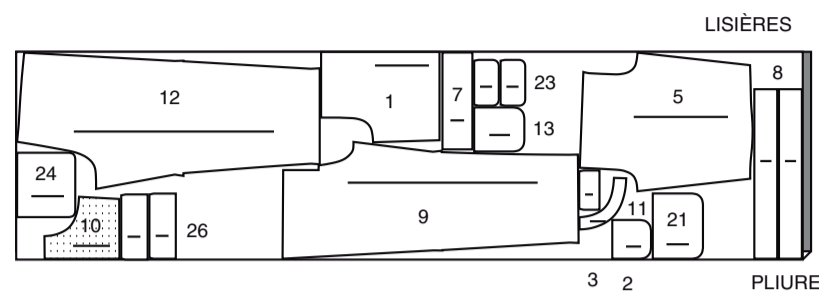
115 CM  
AVEC SENS  
TAILLES 8 10 12



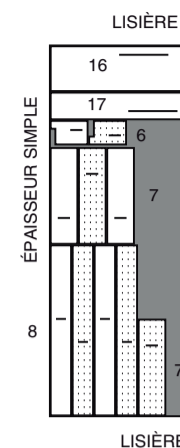
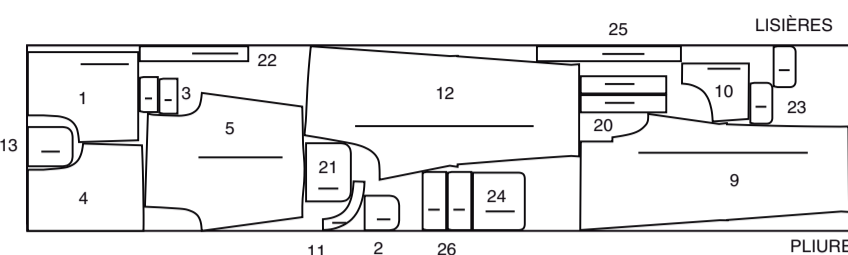
115 CM  
AVEC SENS  
TAILLES 14 16 18 20 22 24 26



150 CM  
AVEC SENS  
TAILLES 8 10 12 14 16 18 20

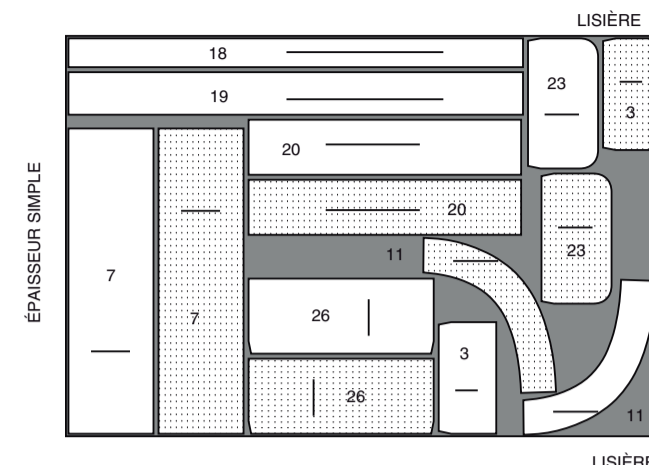


150 CM  
AVEC SENS  
TAILLES 22 24 26



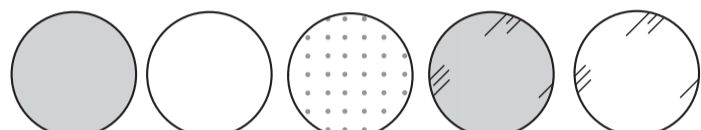
**ENTOILAGE**  
PIÈCES 3 7 11 18 19 20 23 26

51 CM  
TOUTES LES TAILLES



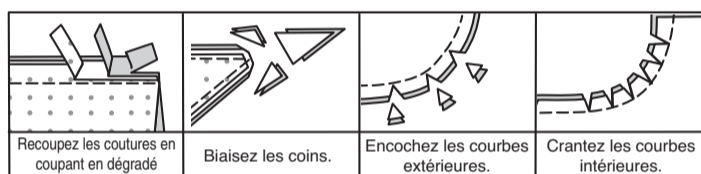
## INFORMATION DE COUTURE

### LÉGENDE DES CROQUIS



### VALEURS DE COUTURE

Utilisez des valeurs de couture de 1.5 cm sauf indiqué différemment.



### ÉPINGLER ET AJUSTER

Épinglez ou bâtissez les coutures, ENDROIT CONTRE ENDROIT, en faisant coïncider les encoches. Ajustez le vêtement avant de piquer les coutures principales.

### PRESSER

Pressez les valeurs de couture ensemble; puis ouvrez-les au fer sauf indiqué différemment. Crantez-les si nécessaire de sorte qu'elles restent à plat.

## GLOSSAIRE

### GLOSSAIRE DE MÉTHODES DE COUTURE

Les méthodes de couture en **CARACTÈRES GRAS** sont expliquées ci-dessous :

**FRONCER** - Relâcher légèrement la tension de l'aiguille. Sur l'ENDROIT, piquer à 1.5 cm du bord coupé à grands points. Piquer de nouveau à 6 mm de la première piqûre à l'intérieur de la valeur de couture.

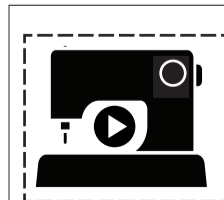
**FINIR LE BORD** - Piquez à 6 mm du bord, rentrez le bord le long de la piqûre et piquer au point droit ou au point zigzag, ou surjeter les bords non finis.

**SOUTENIR** - Piquer à grands points sur la ligne de couture. Tirer sur les bouts du fil au moment d'ajuster. NOTE : A la tête d'une manche, faire une deuxième rangée des grands points à 6 mm à l'opposé de la valeur de couture pour avoir du contrôle.

**POINTS COULÉS** - Glisser l'aiguille dans le bord plié et faire un point au-dessous dans le vêtement, ne prenant qu'un seul fil.

**PIQUER DANS LE SILLON** - Sur l'ENDROIT du vêtement, piquer dans le sillon formé par la couture. S'assurer de saisir toutes les épaisseurs de dessous dans la piqûre.

**SURPIQUER** - Sur l'endroit, piquer à 6 mm du bord, de la couture ou de la piqûre précédente.



SCANNEZ LE CODE QR POUR ACCÉDER AU TUTORIEL ÉTAPE PAR ÉTAPE EN VIDÉO



@thecornyrainbow

LES PIÈCES DU PATRON SERONT IDENTIFIÉES PAR DES NUMÉROS LA PREMIÈRE FOIS QU'ELLES SERONT UTILISÉES.

PIQUEZ LES COUTURES DE 1.5 CM ENDROIT CONTRE ENDROIT, SAUF INDIQUÉ DIFFÉREMMENT.

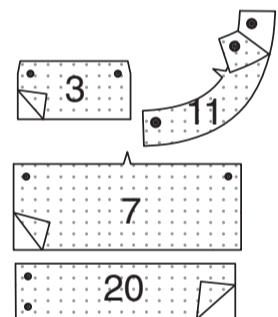
### COMBINAISON A, B

**NOTE** : Cette combinaison est conçue avec deux paires de poches facultatives qui peuvent être ajoutées sur le vêtement et placées comme vous le désirez.

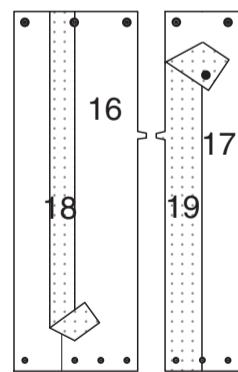
### ENTOILAGE

Épinglez l'entoilage sur l'ENVERS du RABAT SUPÉRIEUR (3), du POIGNET (7), de la PAREMENTURE DE POCHE (11), et de la PATTE (20).

Faites adhérer l'entoilage en place en suivant la notice d'utilisation.

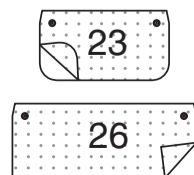


Épinglez l'ENTOILAGE DROIT (18) sur l'ENVERS de la BANDE DROITE (16) centrée par-dessus la marque du milieu devant et épinglez l'ENTOILAGE GAUCHE (19) sur l'ENVERS de la BANDE GAUCHE (17) ayant les bords non finis au même niveau, en faisant coïncider les encoches. Faites adhérer l'entoilage en place en suivant la notice d'utilisation.



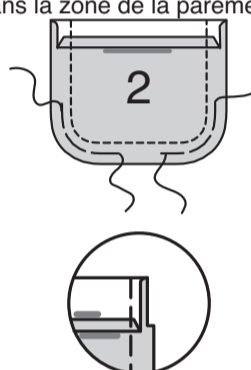
**POUR LES POCHE FACULTATIVES** - (Poche petite) Épinglez l'entoilage sur l'ENVERS du RABAT INFÉRIEUR (23). (Poche grande) Épinglez l'entoilage sur l'ENVERS du RABAT INFÉRIEUR (26).

Faites adhérer l'entoilage en place en suivant la notice d'utilisation.

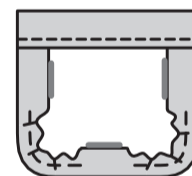


## CORSAGE

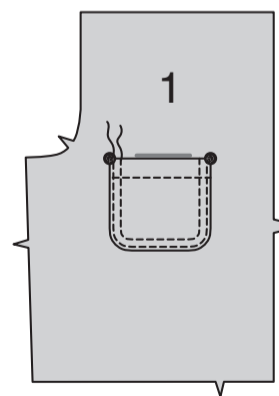
Rentrez au fer 6 mm sur le bord supérieur de la POCHE SUPÉRIEURE (2). Retournez le bord supérieur vers l'EXTÉRIEUR le long de la ligne de pliure, en formant la parementure. Piquez le long de la ligne de couture sur les bords non finis. Pour distribuer le bord arrondi de la poche, piquez 6 mm DANS la ligne de couture, à grands points. Recoupez la valeur de couture dans la zone de la parementure à 6 mm.



Retournez les coins à l'ENDROIT, en retournant la parementure vers l'ENVERS; pressez, en rentrant au fer les bords non finis le long de la piqûre. Tirez sur le faufil pour donner forme à la courbe. Pour supprimer le volumen, coupez l'ampleur en faisant des encoches sur la valeur de couture le long des courbes jusqu'au faufil. Piquez la parementure près du bord intérieur.



Sur l'ENDROIT, épinglez la poche supérieure sur le CORSAGE DEVANT (1), en faisant coïncider les grands cercles. Piquez près des bords du côté et inférieur et à 6 mm.

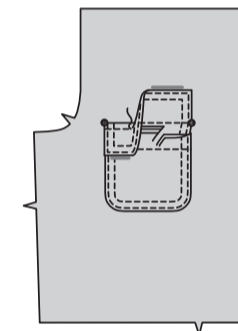
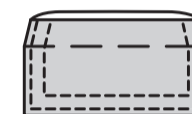


ENDROIT CONTRE ENDROIT, piquez la parementure sur le RABAT SUPÉRIEUR (3), en laissant ouvert le bord avec petits cercles. Recoupez la couture et braisez les coins.

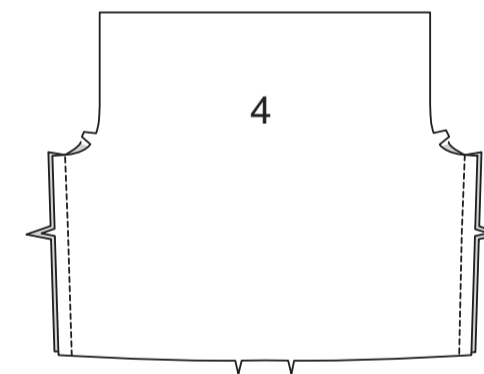


Retournez le rabat; pressez. Bâtissez à la machine à 1.5 cm du bord non fini. Sur l'ENDROIT, piquez près du bord fini et à 6 mm.

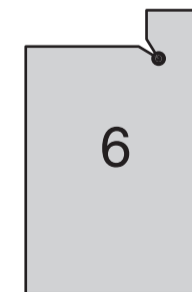
Sur l'ENDROIT, épinglez le rabat supérieur sur le corsage devant, en plaçant le bâti le long de la ligne de rabat, en faisant coïncider les petits cercles, comme illustré. Piquez le long du bâti. Recoupez près de la piqûre. Rabattez le rabat; pressez. **SURPIQUEZ** à 6 mm du bord supérieur.



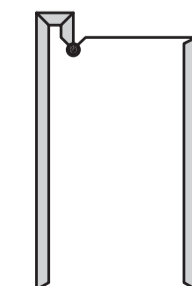
Épinglez le corsage devant et le CORSAGE DOS (4) sur les bords du côté. Piquez.



Crantez le coin intérieur de la PATTE DE FERMETURE (6) jusqu'au petit cercle, comme illustré.



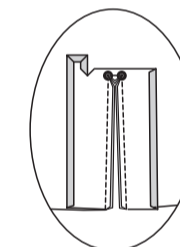
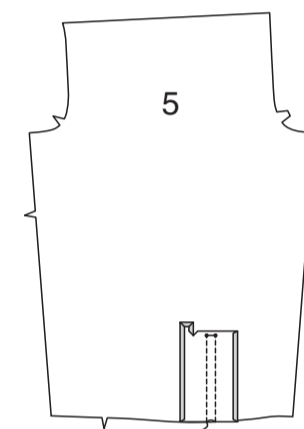
Rentrez au fer 6 mm sur les bords du côté et l'extrémité supérieure de la patte, en pliant l'ampleur aux coins.



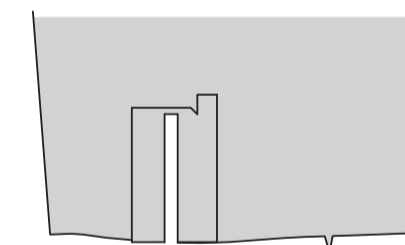
Épinglez l'ENDROIT de la patte sur l'ENVERS de la MANCHE (5), en faisant coïncider les lignes de piqûre.

Piquez sur les lignes de piqûre, en pivotant aux petits cercles.

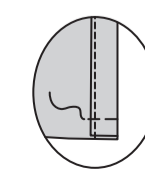
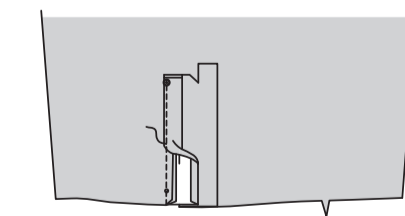
Faites une entaille entre la piqûre, en crantant en diagonale vers les petits cercles.



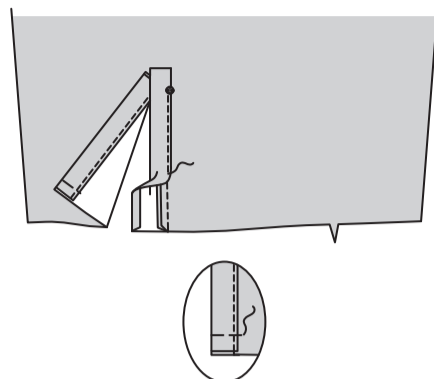
Retournez la patte vers l'EXTÉRIEUR. Pressez les coutures vers la patte et l'extrémité triangulaire vers le haut.



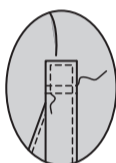
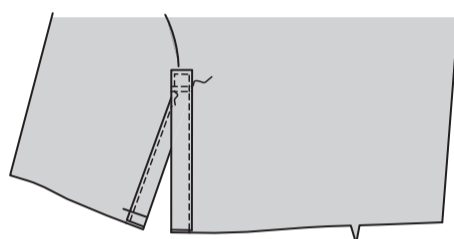
Pliez le côté le plus court de la patte sur la ligne de pliure, en plaçant le bord pressé par-dessus la couture. Piquez près du bord, du petit cercle jusqu'au bord inférieur. Bâtissez à travers le bord inférieur.



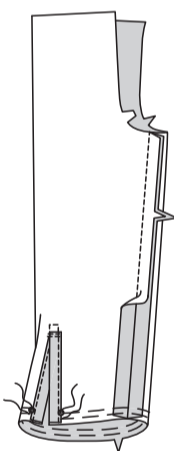
Pliez le côté restant de la patte sur la ligne de pliure, en plaçant le bord pressé par-dessus la couture. Piquez près du bord, du petit cercle jusqu'au bord inférieur. Bâissez à travers le bord inférieur.



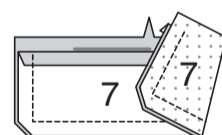
Épinglez le bord supérieur de la patte sur la manche le long de la ligne d'emplacement. Piquez près des bords. Piquez sur la ligne de piqûre et de nouveau à 6 mm au-dessus de la piqûre, comme illustré.



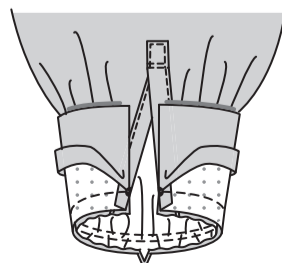
**FRONCEZ** le bord inférieur de la manche entre les petits cercles. Piquez ensemble les bords du dessous de bras.



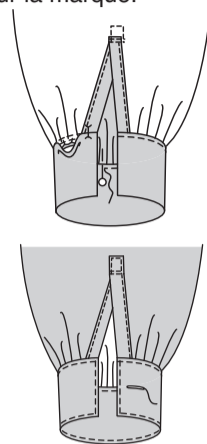
Rentrez au fer 1.5 cm sur le bord à encoche de la parementure de **POIGNET (7)** ; recoupez à 6 mm. **ENDROIT CONTRE ENDROIT**, piquez la parementure sur le poignet, en laissant ouvert le bord à encoche. Recoupez la couture et biaisez les coins.



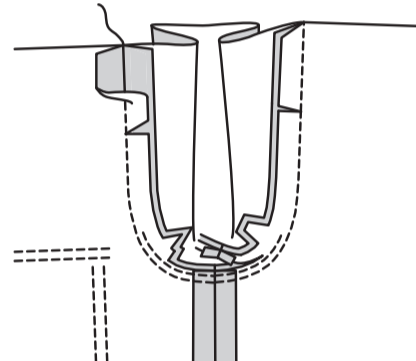
Retournez le poignet ; pressez. **ENDROIT CONTRE ENDROIT**, épinglez la manche sur le poignet, en plaçant les bords de l'ouverture sur les petits cercles, en tirant sur le faufil pour ajuster. Piquez. Recoupez la couture ; pressez la couture vers le poignet, en pressant le poignet vers l'extérieur.



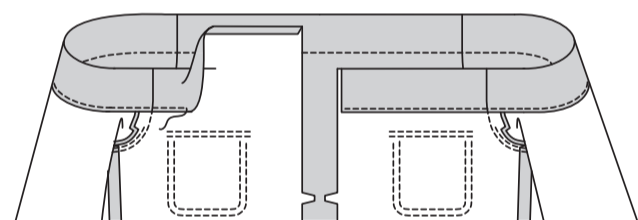
Sur l'**ENVERS**, épinglez le bord pressé de la parementure de poignet par-dessus la couture, en plaçant les épingles sur l'**ENDROIT**. Sur l'**ENDROIT**, piquez le poignet près de la couture, en saisissant le bord pressé de la parementure de poignet sur l'**ENVERS**. Sur l'**ENDROIT**, **PIQUEZ LE BORD** près du bord inférieur et des extrémités du poignet. Faites la boutonnière sur la marque.



Retournez la manche à l'**ENDROIT**. Tenez le corsage à l'**ENVERS** avec l'emmanchure vers vous. **ENDROIT CONTRE ENDROIT**, épinglez la manche sur le bord de l'emmanchure, en faisant coïncider les coutures de dessous de bras et les encoches. Recoupez la couture au-dessous des encoches près de la piqûre. Ne pressez que la valeur de couture, en rétrécissant l'ampleur. Pressez la couture vers la manche. Crantez la valeur de couture du corsage devant et du corsage dos vers la piqûre sur la ligne de pliure. Ouvrez la couture au fer au-dessus des crans.

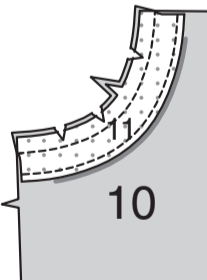


Pour faire la coulisse de l'encolure pour l'élastique, rentrez au fer un peu moins de 1 cm sur le bord supérieur du corsage. Retournez le bord pressé vers l'**INTÉRIEUR** le long de la ligne de pliure ; pressez. Piquez en place près du bord intérieur pressé.

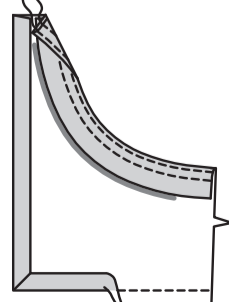


**PANTALON**

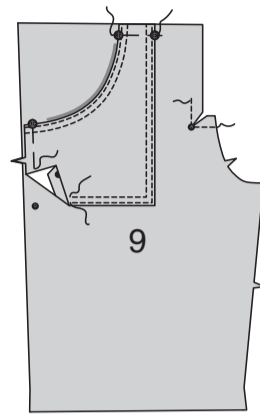
**FINISSEZ LE BORD** sur le bord inférieur de la **PAREMENTURE DE POCHE (11)**. **ENDROIT CONTRE ENDROIT** et ayant les bords non finis au même niveau, épinglez la parementure de poche sur la **POCHE INFÉRIEURE (10)** le long du bord à encoche. Piquez. Recoupez la couture.



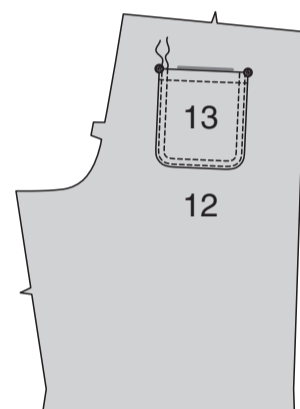
Retournez la parementure vers l'**INTÉRIEUR** ; pressez. Bâissez ensemble les bords non finis. **PIQUEZ LE BORD** près du bord fini et **SURPIQUEZ** à 6 mm de la première piqûre. Piquez le long des bords du devant et inférieur de la poche. Rentez au fer les bords du devant et inférieur de la poche le long de la piqûre, en pliant l'ampleur aux coins.



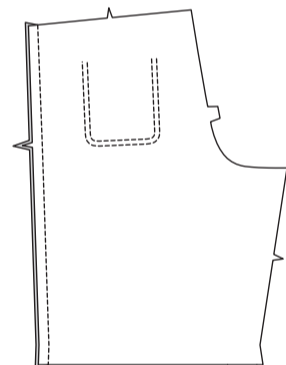
Sur l'**ENDROIT**, épinglez la poche inférieure sur le **PANTALON DEVANT (9)**, en faisant coïncider les petits et les grands cercles. Bâissez les bords du côté et supérieur. **PIQUEZ LE BORD** sur la poche inférieure près du bord non fini et **SURPIQUEZ** à 6 mm de la première piqûre. Pour renforcer les bords du devant du pantalon devant, piquez sur les lignes de piqûre. Crantez vers la piqûre sur le petit cercle.



Faites la **POCHE DOS (13)** comme décrit pour la poche supérieure sur le corsage devant. Sur l'**ENDROIT**, épinglez la poche dos sur le **PANTALON DOS (12)**, en faisant coïncider les grands cercles. Piquez près des bords du côté et inférieur et à 6 mm.



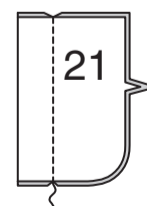
Piquez le pantalon devant et le pantalon dos sur les bords du côté.



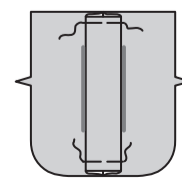
**POCHES FACULTATIVES ET BOUCLE**

*NOTE : Les étapes ci-dessous sont données pour les petites poches à soufflet et rabat facultatives. Faites la poche grande à soufflet et rabat de la même façon, en éliminant le pli rond et la boucle, en utilisant les pièces de la **POCHE INFÉRIEURE (24)**, du **SOUFFLET (25)** et du **RABAT INFÉRIEUR (26)**.*

Pour faire un pli rond sur la **POCHE INFÉRIEURE (21)**, sur l'**ENVERS**, amenez les lignes pointillées l'une sur l'autre. Piquez le long des lignes pointillées.

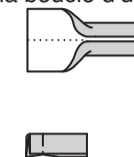


Pressez le pli à plat, en amenant la piqûre vers le centre. Bâissez le long des bords supérieur et inférieur.

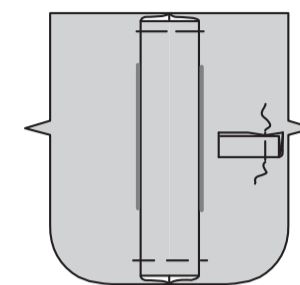


Pour faire la boucle, coupez un morceau de 4.5 cm de large sur 8.3 cm de longueur. Rentez 1 cm des bords non finis de la boucle, en amenant les bords non finis vers le centre de la largeur.

Pressez. Pliez le passant en deux dans le sens de la longueur ; pressez. Bâissez ensemble les bords non finis. Si vous préférez, faites la boucle d'un coupon de ruban croisé.



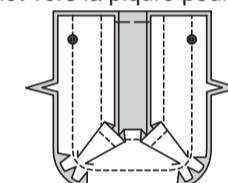
Sur l'**ENDROIT**, épinglez le passant sur le bord devant d'une poche. Bâissez le long de la ligne de couture.



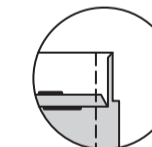
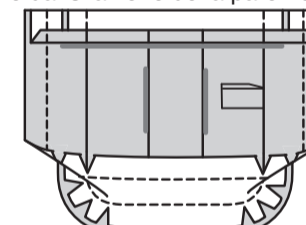
Piquez à 1.3 cm des longs bords du **SOUFFLET (22)**.



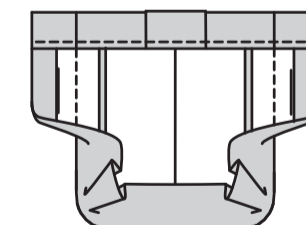
**ENDROIT CONTRE ENDROIT** et ayant les bords non finis au même niveau, épinglez le soufflet sur la poche, en faisant coïncider les grands cercles et les encoches, en crantant la valeur de couture du soufflet vers la piqûre pour faire la courbe.



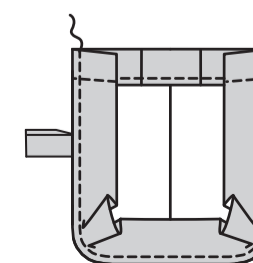
Rentez au fer 6 mm sur le bord supérieur de la poche et du soufflet. Retournez le bord supérieur vers l'**EXTÉRIEUR**, le long de la ligne de pliure, en formant la parementure. Piquez le long de la ligne de couture sur les bords non finis. Crantez la valeur de couture vers la piqûre le long des courbes. Recoupez la valeur de couture dans la zone de la parementure à 6 mm.



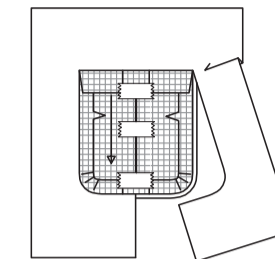
Retournez les coins à l'**ENDROIT**, en retournant la parementure vers l'**ENVERS** ; pressez, en rentrant au fer les bords non finis le long de la piqûre. Piquez la parementure près du bord intérieur.



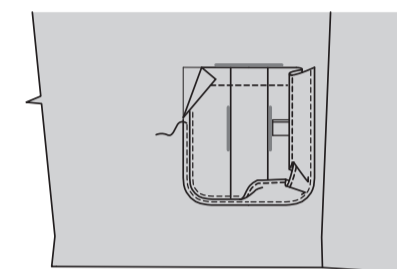
Sur l'**ENDROIT**, **PIQUEZ LE BORD** sur la poche près de la couture à travers toute l'épaisseur.



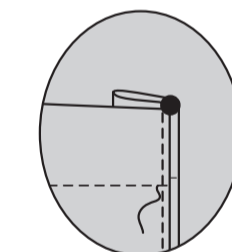
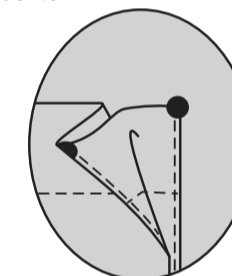
Pliez le patron de la poche inférieure le long des lignes de piqûre et du ruban. Faites adhérer le patron sur une pièce de carton léger. Reportez la forme finie (ligne de couture) de la poche sur le carton. Découpez la poche. En utilisant la forme du carton comme un guide, décidez où placer la poche sur votre pantalon. Sur l'**ENDROIT**, reportez la forme sur le tissu en utilisant un stylo lavable pour textile.



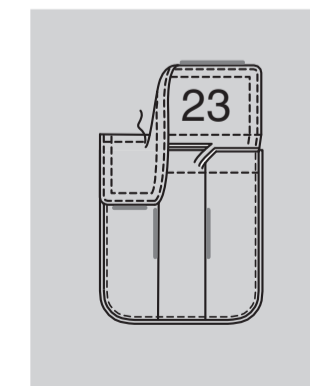
Sur l'**ENDROIT**, épinglez le long bord restant du soufflet de poche sur le pantalon le long de la marque de la poche. **PIQUEZ LE BORD** près des bords du côté et inférieur.



Pliez le soufflet à travers le centre, en amenant les grands cercles l'un sur l'autre. Pressez. **PIQUEZ LE BORD** sur les bords du côté depuis le bord supérieur de la poche jusqu'à la piqûre de la parementure à travers toute l'épaisseur, par-dessus la piqûre précédente.



Faites le **RABAT INFÉRIEUR (23)** comme décrit pour le rabat supérieur sur le corsage devant. Sur l'**ENDROIT**, épinglez le rabat sur le pantalon, centré avec la poche, en plaçant le bâti à 1.3 cm au-dessus du bord supérieur de la poche, comme illustré. Piquez le long du bâti. Recoupez près de la piqûre. Rabattez le rabat ; pressez. **SURPIQUEZ** à 6 mm du bord fini.

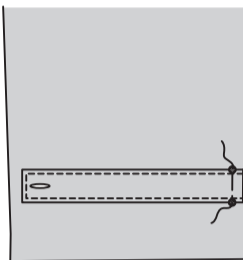


## COUTURES INTÉRIEURE DE LA JAMBE ET DU MILIEU DU PANTALON

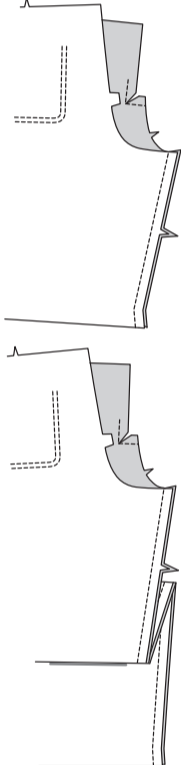
**POUR LE MODÈLE B** – ENDROIT CONTRE ENDROIT et ayant les bords non finis au même niveau, épinglez PATTE (20) sur la parementure de patte. Piquez en laissant ouverte l'extrémité avec petits cercles. Recoupez la couture et biaisez les coins.



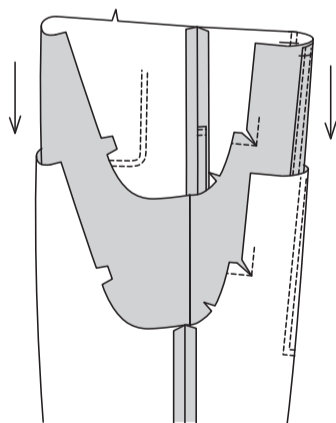
Retournez la patte ; pressez. Bâissez ensemble les bords non finis. **PIQUEZ LE BORD** près du bord fini. Faites la boutonnière sur la marque. Sur l'ENDROIT, épinglez la patte sur le bord intérieur de la jambe du devant, en faisant coïncider les petits cercles ; bâissez.



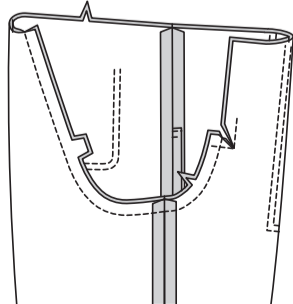
**POUR LES DEUX MODÈLES** – ENDROIT CONTRE ENDROIT et ayant les bords non finis au même niveau, épinglez le pantalon devant sur le pantalon dos le long des bords intérieurs de la jambe. Piquez.



ENDROIT CONTRE ENDROIT, enfillez une jambe DANS l'autre.

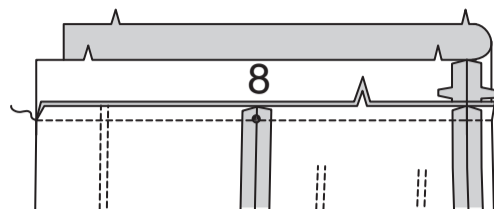


ENDROIT CONTRE ENDROIT, épinglez la couture du milieu, en faisant coïncider les coutures intérieures de la jambe et les encoches. Piquez. Pour renforcer la couture, piquez de nouveau par-dessus la première piqûre.

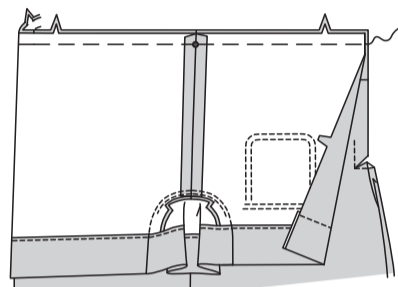


## COULISSE DE CEINTURE

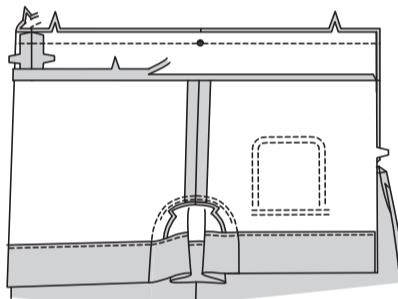
Piquez les bords du milieu du dos de la COULISSE (8). ENDROIT CONTRE ENDROIT et ayant les bords non finis au même niveau, épinglez le bord inférieur de la coulisse sur le bord supérieur du pantalon, en faisant coïncider les encoches et en plaçant les petits cercles sur les coutures du côté. Piquez. Recoupez la couture. Pressez la coulisse vers l'extérieur.



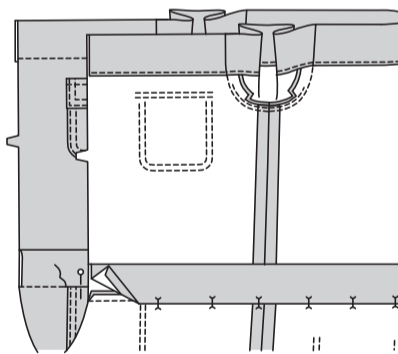
ENDROIT CONTRE ENDROIT et ayant les bords non finis au même niveau, épinglez le bord inférieur du corsage sur le bord supérieur de la coulisse, en faisant coïncider les encoches, en plaçant les petits cercles sur les coutures du côté. Bâissez.



Piquez les bords du milieu dos de la parementure de coulisse. Rentez au fer 1.3 cm sur le bord inférieur. Recoupez à 6 mm. ENDROIT CONTRE ENDROIT et ayant les bords non finis au même niveau, épinglez la parementure sur la coulisse (par-dessus l'ENVERS du corsage), en faisant coïncider les petits cercles et les encoches. Piquez à travers toute l'épaisseur.

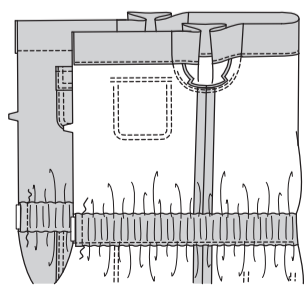
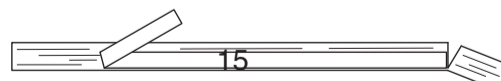


Retournez la parementure vers l'INTÉRIEUR ; pressez, en pressant vers l'extérieur le corsage. Sur l'ENVERS, épinglez le bord pressé de la parementure par-dessus la couture, en plaçant les épingles sur l'ENDROIT. Sur l'ENDROIT, piquez dans le sillon de la couture, en saisissant le bord pressé de la parementure sur l'ENVERS.



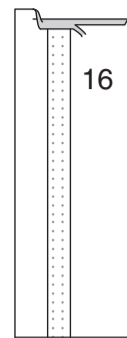
Coupez un morceau d'élastique de la longueur du GUIDE POUR ÉLASTIQUE DE LA TAILLE (15). Attachez une épingle de sûreté à une extrémité de l'élastique et enfillez l'élastique dans l'ouverture sur une extrémité de la coulisse. Piquez solidement à travers les extrémités de l'élastique le long des bords du devant. Distribuez l'ampleur du vêtement également.

Coupez un morceau d'élastique de la longueur du GUIDE POUR ÉLASTIQUE DE L'ENCOLURE (14), enfillez dans la coulisse de l'encolure et piquez de la même façon les extrémités le long des bords du devant.

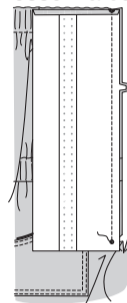


## PATTE DE FERMETURE DEVANT

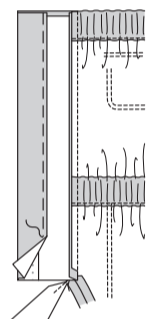
Rentez au fer 1.5 cm sur le bord supérieur de la BANDE DROITE (16). Recoupez à 6 mm.



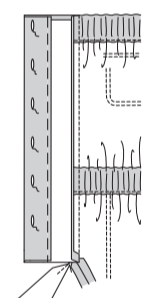
ENDROIT CONTRE ENDROIT, épinglez la bande droite sur le devant droit, en faisant coïncider les grands cercles, les petits cercles et les encoches. Piquez du bord supérieur jusqu'au petit cercle. Recoupez. Pressez la couture vers la bande.



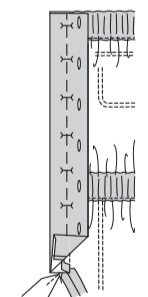
Retournez la bande devant vers l'INTÉRIEUR le long de la ligne de pliure extérieure. Bâissez près du bord, comme illustré.



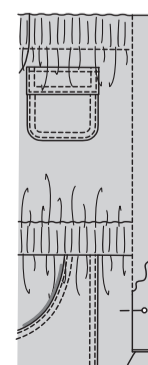
Faites les boutonnières sur les marques.



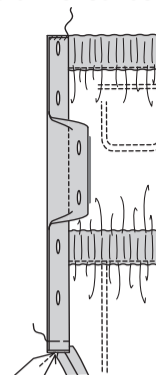
Retournez la bande devant vers l'INTÉRIEUR le long de la ligne de pliure extérieure restante, comme illustré. Épinglez, en plaçant les épingles sur l'ENDROIT.



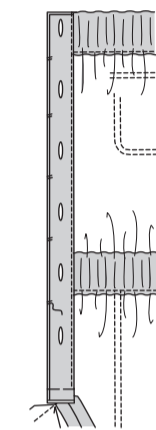
Sur l'ENDROIT, piquez dans le sillon de la couture à travers toute l'épaisseur. Enlevez le bâti.



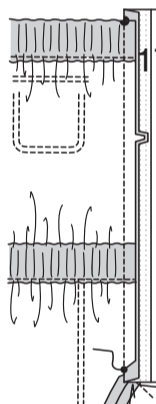
Pliez le bord intérieur de la bande vers l'EXTÉRIEUR le long de la piqûre, comme illustré. Cousez les bords supérieurs de la bande ensemble aux **POINTS COULÉS** de façon invisible. Bâissez à travers le bord inférieur de la bande.



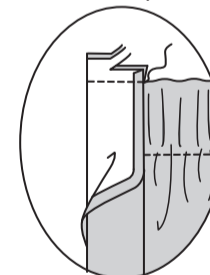
Fixez à la main les bords doubles de la bande ensemble entre chaque boutonnière, comme illustré.



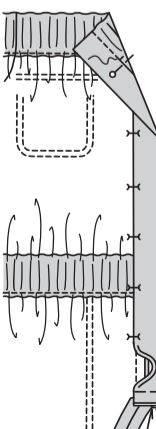
Rentez au fer 1.3 cm sur le long bord sans encoche de la BANDE GAUCHE (17). Recoupez à 6 mm. ENDROIT CONTRE ENDROIT et ayant les bords non finis au même niveau, épinglez la bande gauche sur le bord du devant GAUCHE de la combinaison, en faisant coïncider les petits cercles, les grands cercles et les encoches. Piquez. Pressez la bande vers l'extérieur, en pressant la couture vers la bande.



Retournez le bord supérieur de la bande vers l'EXTÉRIEUR le long de la ligne de pliure. Piquez. Recoupez la couture en épaisseur.

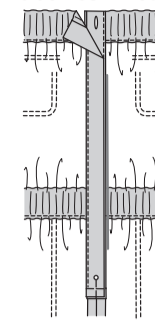


Retournez la parementure de bande vers l'INTÉRIEUR ; pressez, en pressant le coin vers l'extérieur. Sur l'ENVERS, épinglez le bord pressé de la parementure de bande par-dessus la couture, en plaçant les épingles sur l'ENDROIT. Sur l'ENDROIT, piquez dans le sillon de la couture en saisissant le bord pressé de la parementure de bande sur l'ENVERS. Bâissez ensemble les bords inférieurs.

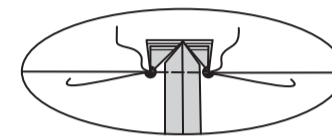


Glissez les extrémités inférieures des bandes sur l'ENVERS de la combinaison.

Sur l'ENVERS, superposez la bande gauche à la bande droite, en faisant coïncider les milieux. Épinglez.

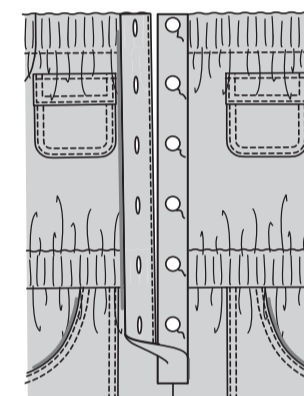


Sur l'ENVERS, pliez la partie inférieure de la combinaison vers le haut pour montrer le rabat triangulaire sur le fond de l'ouverture. Bâissez les bandes et le rabat ensemble le long de la ligne de piqûre entre les petits cercles. Piquez le long du faufil, en maintenant la combinaison libre.

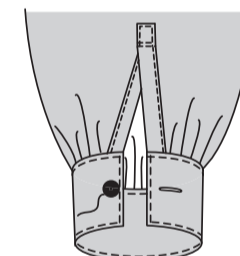


## FINITION

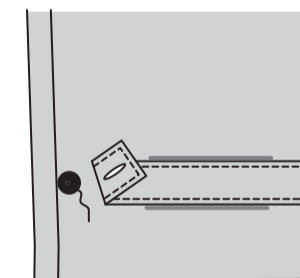
Cousez les boutons sur les petits cercles à l'ENDROIT de la bande gauche.



Cousez les boutons sur les petits cercles du poignet.



**POUR LE MODÈLE B** – cousez le bouton sur le petit cercle du pantalon devant et du pantalon dos, sous la patte.



**POUR LES DEUX MODÈLES** – Pressez une valeur de couture d'ourlet de 3.2 cm. Rentez le bord non fini 6 mm ; pressez. Piquez l'ourlet en place près du bord intérieur pressé.

