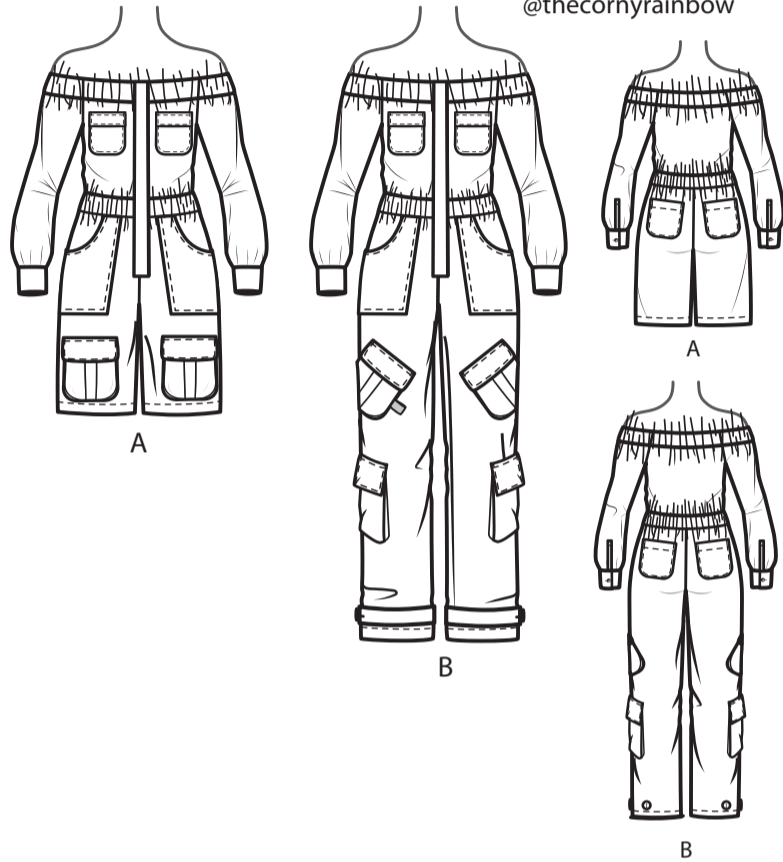




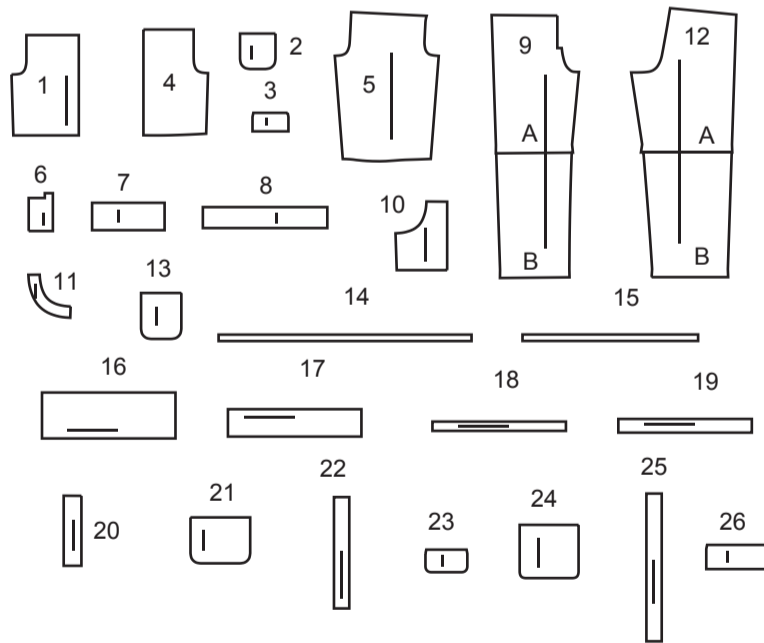
SCANNEN SIE DEN QR-CODE FÜR EIN SCHRITT-FÜR-SCHRITT-VIDEO-TUTORIAL



@thecornyrainbow



26 SCHNITTEILE



- 1 VORD. OBERTEIL - A,B
- 2 OBERE TASCHE - A,B
- 3 OBERE KLASPE - A,B
- 4 RÜCKW. OBERTEIL - A,B
- 5 ÄRMEL - A,B
- 6 KNOPFLEISTE - A,B
- 7 MANSCHETTE - A,B
- 8 TUNNEL - A,B
- 9 HOSENVORDERTEIL - A,B
- 10 UNTERE TASCHE - A,B
- 11 TASCHENBESATZ - A,B
- 12 HOSEN-RÜCKENTEIL - A,B
- 13 GESÄSSTASCHE - A,B
- 14 GUMMIFÜHRUNG FÜR HALSAUSSCHNITT - A,B
- 15 GUMMIFÜHRUNG FÜR TAILLE - A,B
- 16 RECHTES. BAND - A,B
- 17 LINKES BAND - A,B
- 18 RECHTE EINLAGE - A,B
- 19 LINKE EINLAGE - A,B
- 20 LASCHE - A,B
- 21 UNTERE TASCHE - A,B (KLEIN)
- 22 ZWICKEL - A (KLEIN)
- 23 UNTERE KLASPE - A,B (KLEIN)
- 24 UNTERE TASCHE - B (GROSS)
- 25 ZWICKEL - B (GROSS)
- 26 UNTERE KLASPE - B (GROSS)

MUSTERMARKIERUNGEN

- FADENLAUF:** Legen Sie die Linie auf den geraden Fadenlauf des Stoffes, parallel zur Webkante oder zum Stoffbruch.
- FALTLINIE:** Legen Sie die Linie auf den Stoffbruch.
- KNOPFLOCHMARKIERUNG:** Gibt die genaue Länge und Platzierung der Knopflöcher an.
- KNOPFMARKIERUNG:** Zeigt die Platzierung der Knöpfe an.
- KERBEN UND SYMBOLE:** Für passende Nähte und Ausführungsdetails.
- Bezeichnet die Brustlinie, die Taillinie, die Hüfte und/oder den Bizeps. Die Maße beziehen sich auf den Umfang des fertigen Kleidungsstücks (Körpermaß + Trageerleichterung + Design-Erleichterung). Passen Sie das Schnittmuster bei Bedarf an. Die Maße schließen Falten, Biesen, Abnäher und Nahtzugaben aus.

NAHTZUGABE: 1.5 cm enthalten, sofern nicht anders angegeben, aber nicht auf dem Gewebe aufgedruckt.

GEGEBENENFALLS ANPASSEN

- Verlängern oder verkürzen Sie an den Anpassungslinien (=) oder an den auf dem Muster angegebenen Stellen. Wenn eine größere Länge hinzugefügt wird, müssen Sie eventuell zusätzlichen Stoff kaufen.
- ZUM VERKÜRZEN:** Falten Sie entlang der Anpassungslinie. Machen Sie eine Falte mit der Hälfte der benötigten Menge. Aufkleben.
- ZUM VERLÄNGERN:** Schneiden Sie zwischen den Anpassungslinien. Verteilen Sie den Betrag nach Bedarf, halten Sie die Kanten parallel. Kleben Sie über das Papier.

Wenn die Änderungslinien nicht auf dem Gewebe liegen, verlängern oder kürzen Sie an der unteren Kante.

SCHNEIDEN UND MARKIEREN

- SCHRUMPFEN** Sie den **STOFF**, wenn er nicht als vorgeschrumpt gekennzeichnet ist. Drücken Sie.
- KREISEN** Sie die **ZEICHNUNG** für Modell, Größe, Stoffbreite.
- Verwenden Sie das Auflageplan **MIT STRICHRICHTUNG** für Stoffe mit Einwegmustern, Strichrichtung, Flor oder Oberflächenschattierung. Da die meisten Maschenwaren Oberflächenschattierungen aufweisen, wird ein Auflageplan mit Strichrichtung verwendet.
- Für **DOPPELTE DICKE (MIT STOFFBRUCH)** - falten Sie den Stoff rechts auf rechts.
- *DOPPELTE DICKE (OHNE STOFFBRUCH)** - Für Stoffe mit Strichrichtung falten Sie den Stoff quer, rechts auf rechts. Markieren Sie wie gezeigt. Schneiden Sie entlang der Querfalte des Stoffes (A). Drehen Sie die obere Lage um 180°, so dass die Pfeile in die gleiche Richtung zeigen, und legen Sie über die untere Lage, rechts auf rechts (B).
- Für **EINZELNE DICKE** - legen Sie den Stoff mit der rechten Seite nach oben. (Für Pelzflor-Stoffe legen Sie die Florseite nach unten.)
- ★ Schneiden Sie zuerst die anderen Teile aus, so dass genügend Stoff zum Zuschneiden dieses Teils vorhanden ist. Öffnen Sie den Stoff. Schneiden Sie bei "Schnitt 1"-Teilen das Teil einmal auf einer einzelnen Dicke mit der Stoffseite nach oben auf der rechten Seite des Stoffes zu.
- Das Schnittmuster kann Schnittlinien für mehrere Größen enthalten. Wählen Sie die richtige Schnittlinie oder die Schnittmusteranteile für Ihre Größe aus.
- Legen Sie vor dem **SCHNEIDEN** alle Teile entsprechend dem Auflageplan auf den Stoff. Stecken Sie. (**Die Auflagepläne zeigen die ungefähre Position der Schnittmusteranteile; die Position kann je nach Schnittmustergröße variieren. Position kann je nach Größe des Schnittmusters variieren.**) Schneiden Sie **GENAU** aus, indem Sie die Kerben nach außen schneiden.
- Bevor Sie das Schnittmuster entfernen, **ÜBERTRAGEN SIE DIE MARKIERUNGEN** und Konstruktionslinien auf die linke Seite des Stoffes, indem Sie die Methode mit Nadel und Kreidestift oder Pauspapier und Schneiderrad verwenden. Markierungen, die auf der rechten Seite des Stoffes benötigt werden, sollten Faden nachgezeichnet werden.
- HINWEIS:** Kästchen mit gestrichelten Linien (a1 bis c1) in den Auflageplänen stellen Teile dar, die nach den angegebenen Maßen geschnitten wurden.

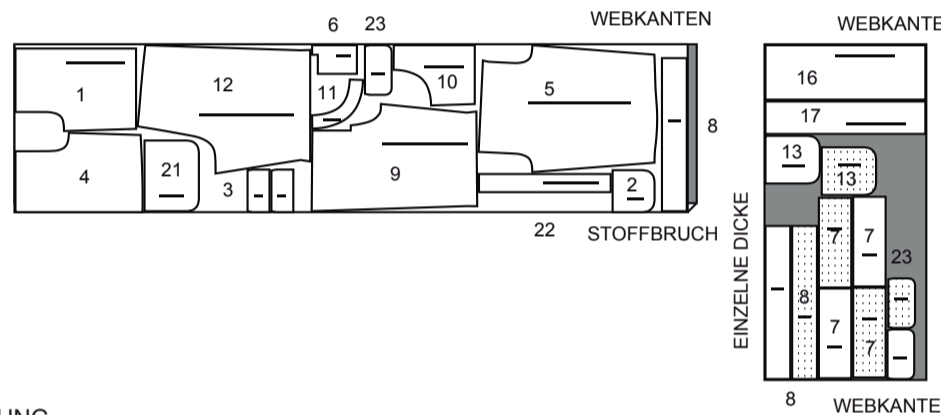
ZUSCHNITTPLÄNE

RECHTE MUSTERSEITE	LINKE MUSTERSEITE	RECHTE STOFFSEITE	LINKE STOFFSEITE

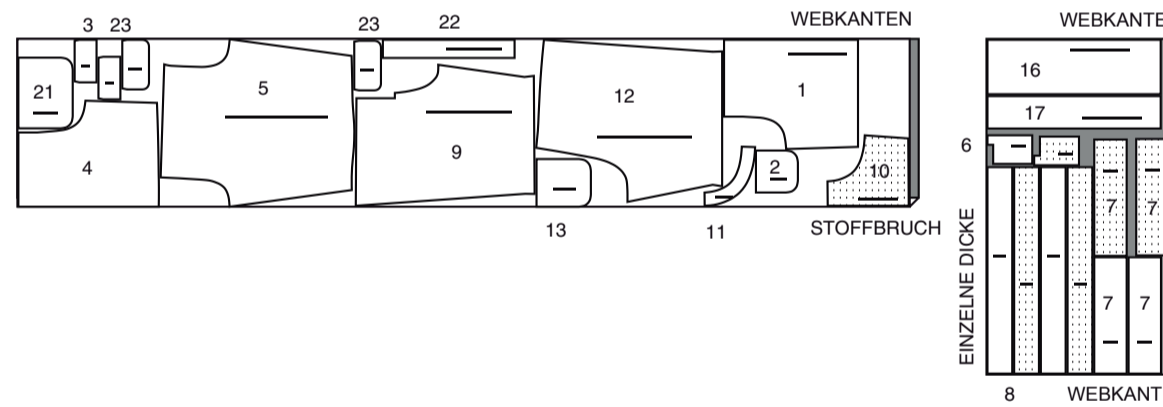
OVERALL A

TEILE 1 2 3 4 5 6 7 8 9 10 11 12 13 16 17 21 22 23

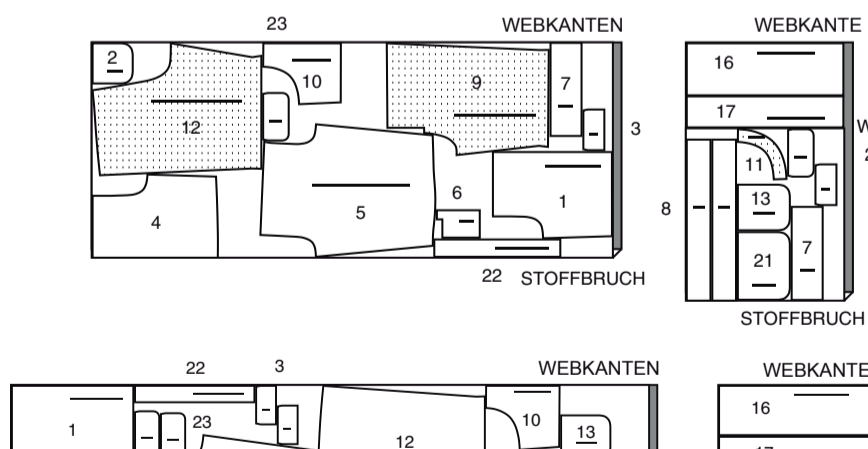
115 cm
MIT STRICHRICHTUNG
GRÖSSEN 8-10-12



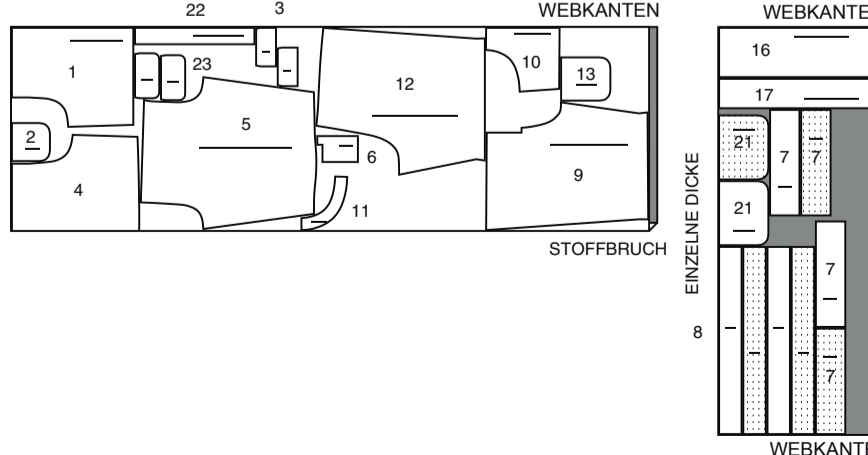
150 cm MIT STRICHRICHTUNG
GRÖSSEN 14-40-16-18-20-22-24-26



150 CM
MIT STRICHRICHTUNG
GRÖSSEN 8-10-12-14-16



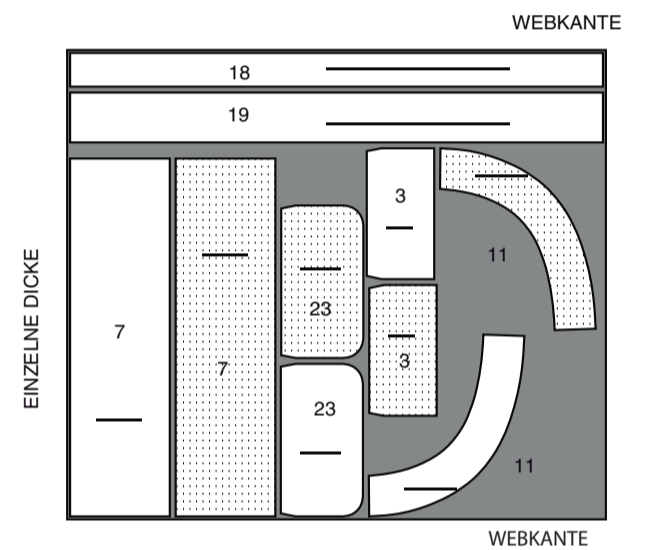
150 CM
MIT STRICHRICHTUNG
GRÖSSEN 18-20-22-24-26



EINLAGE

TEILE 3 7-11-18-19-23

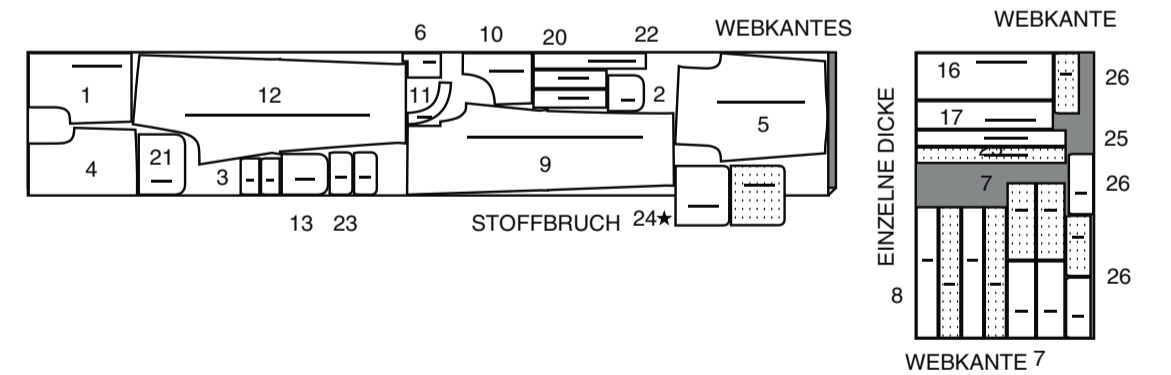
51 CM
ALLE GRÖSSEN



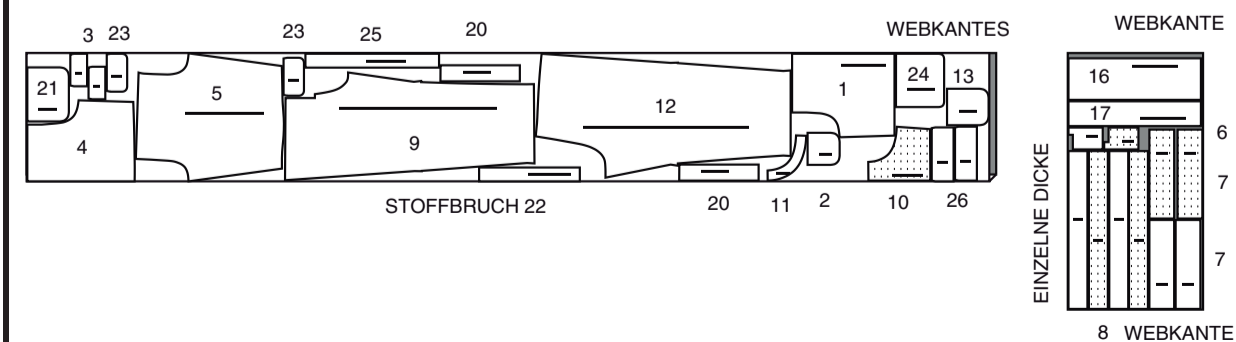
OVERALL B

TEILE 1 2 3 4 5 6 7 8 9 10 11 12 13 16 17 20 21 22 23 24 25 26

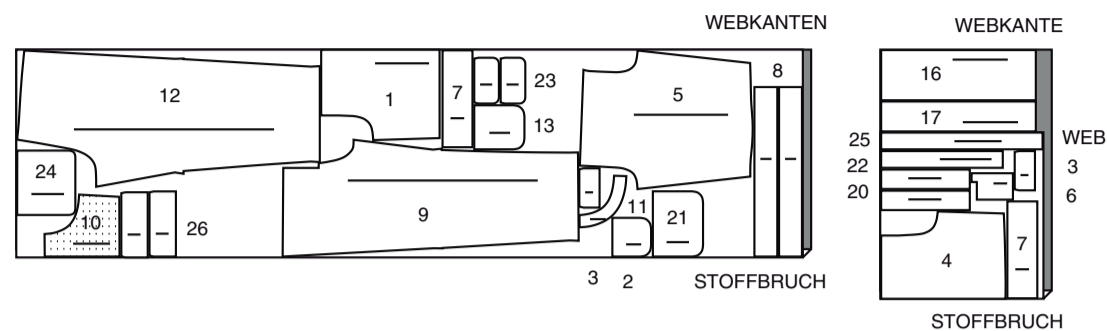
115 cm
MIT STRICHRICHTUNG
GRÖSSEN 8-10-12



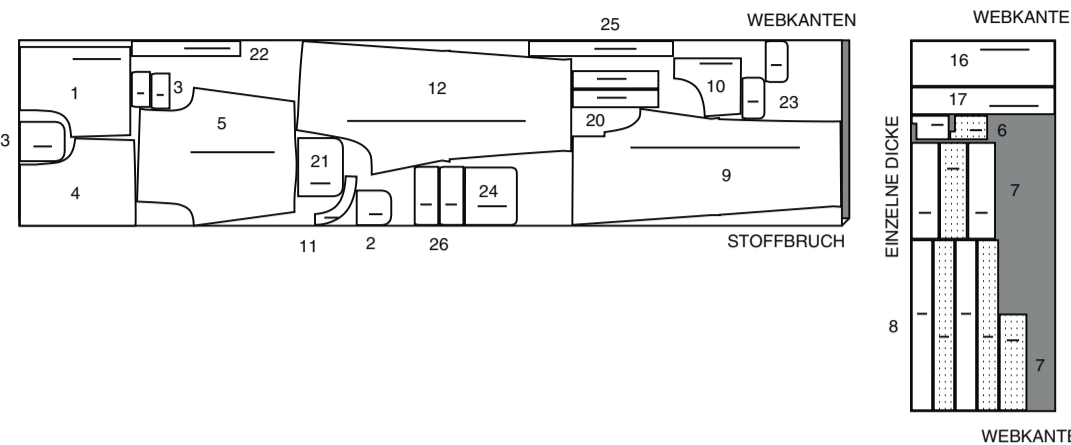
115 cm
MIT STRICHRICHTUNG
GRÖSSEN 14-40-16-18-20-22-24-26



150 CM
MIT STRICHRICHTUNG
GRÖSSEN 8-40-10-12-14-16-18-20



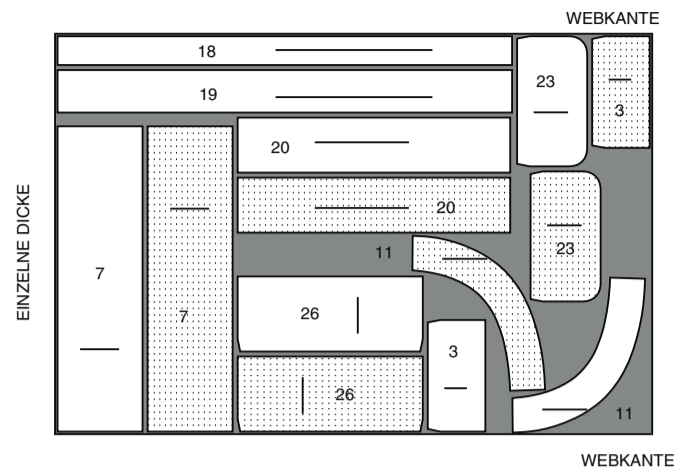
150 CM
MIT STRICHRICHTUNG
GRÖSSEN 22-24-26



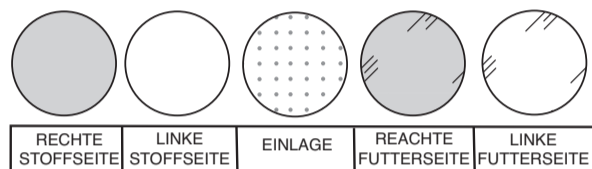
EINLAGE

TEILE 3-7-11-18-19-20-23-26

51 CM
ALLE GRÖSSEN

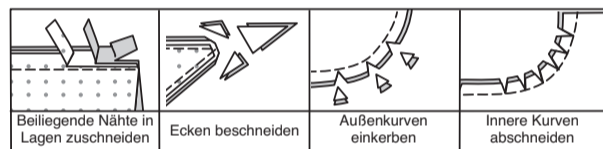


NÄHINFORMATIONEN
STOFFSCHLÜSSEL



NAHTZUGABEN

Es sind 1.5 cm Nahtzugaben im Schnittmuster berücksichtigt, sofern nicht anders angegeben.



STECKEN UND ANPASSEN

Stecken oder heften Sie die Nähte RECHTS AUF RECHTS, wobei die Kerben übereinstimmen. Passen Sie das Kleidungsstück an, bevor Sie die Hauptnähte nähen.

BÜGELN.

Bügeln Sie die Nahtzugaben flach; öffnen Sie sie dann, sofern nicht anders angegeben. Schneiden Sie, wo nötig, ein, damit sie flach liegen.

GLOSSAR

GLOSSAR DER NÄHMETHODEN

Die **FETTEDRUCKTEN** Nähmethoden werden im Folgenden definiert:
EINREIHEN – Lockern Sie die Nadelspannung leicht. Nähen Sie auf der AUSSENSEITE 1.5 cm von der Schnittkante entfernt mit einem langen Stich. Nähen Sie innerhalb der Nahtzugabe noch einmal 6 mm von der ersten Naht entfernt.

VERSÄUBERN - Nähen Sie 6 mm von der Kante entfernt, wenden Sie entlang der Steppnaht und nähen Sie mit dem Zickzack oder mit einer Overlock/versäubern Sie die Schnittkanten.

EINHALTEN - Nähen Sie entlang der Nahtlinie mit langen Maschinenstichen. Ziehen Sie die Fadenenden beim Anpassen an die Passform. **HINWEIS:** Machen Sie bei Schulteransätzen eine zweite Reihe langer Maschinenstiche in 6 mm Abstand von der Nahtzugabe, um mehr Kontrolle zu haben.

SÄUMEN - Nadel durch eine gefaltete Kante schieben, dann einen Faden des darunter liegenden Stoffes aufnehmen.

IN DER RILLE NÄHEN - Nähen Sie auf der AUSSENSEITE des Kleidungsstücks in der durch die Naht gebildeten Rille. Achten Sie darauf, dass Sie alle darunter liegenden Lagen mit der Naht erfassen.

ABSTEPHEN- Auf der Außenseite 6 mm von der Kante, Naht oder vorherige Steppnaht nähen.



@thecornyrainbow

DIE SCHNITTEILE WERDEN BEI DER ERSTEN VERWENDUNG DURCH NUMMERN GEKENNZEICHNET.

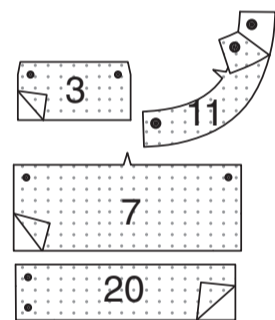
NÄHEN SIE DIE 1.5 CM NÄHTE RECHTS AUF RECHTS, SOFERN NICHT ANDERS ANGEZEIGT.

OVERALL A, B

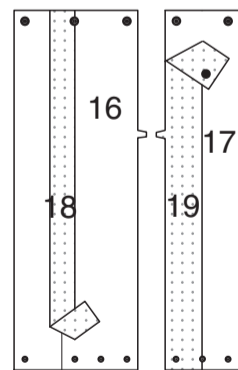
HINWEIS: Dieser Overall ist mit zwei optionalen Taschen ausgestattet, die Sie nach Belieben anbringen können.

EINLAGE

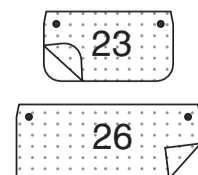
Stecken Sie die Einlage auf die LINKE Seite der OBERE Klappe (3), der MANSCHETTE (7), des TASCHENBESATZES (11) und der LASCHE (20). Befestigen Sie die Einlage gemäß den Anweisungen des Herstellers.



Stecken Sie die RECHTE EINLAGE (18) auf die LINKE Seite des RECHTEN BANDES (16) mittig über der Markierung in der vorderen Mitte und die LINKE EINLAGE (19) auf die LINKE Seite des LINKEN BANDES (17), wobei die Schnittkanten gleichmäßig sind und die Kerben übereinstimmen. Befestigen Sie die Einlage gemäß den Anweisungen des Herstellers.

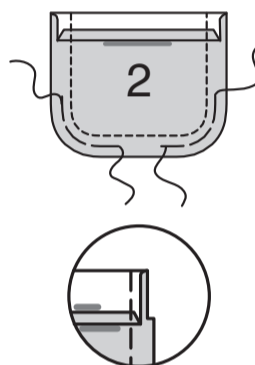


FÜR OPTIONALE TASCHEN - (Kleine Tasche) Stecken Sie die Einlage auf die LINKE Seite der UNTEREN Klappe (23). (Große Tasche) Stecken Sie die Einlage auf die LINKE Seite der UNTEREN Klappe (26). Befestigen Sie die Einlage gemäß den Anweisungen des Herstellers fest.

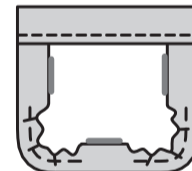


OBERTEIL

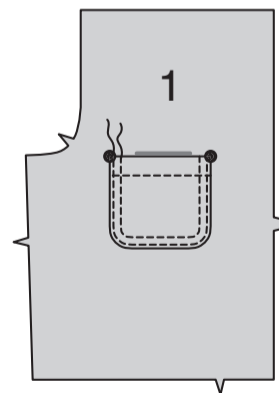
Bügeln Sie unter 6 mm an der Oberkante der OBEREN TASCHE (2). Drehen Sie die obere Kante entlang der Falzlinie nach AUSSEN, so dass ein Besatz entsteht. Nähen Sie entlang der Nahtlinie an den Schnittkanten. Um die gebogene Kante der Tasche einzuhalten, nähen Sie mit einem langen Maschinenstich 6 mm INNERHALB der Nahtlinie. Schneiden Sie die Nahtzugabe im Bereich des Besatzes auf 6 mm zurück.



Drehen Sie die Ecken RECHTS nach außen und wenden Sie den Besatz auf die LINKE Seite; bügeln Sie, bügeln Sie unter die Schnittkanten entlang der Nähte. Ziehen Sie die Einhaltenstiche nach oben, um die Kurve zu formen. Um die Fülle zu beseitigen, kürzen Sie die Nahtzugabe entlang der Kurven bis zu den Einhaltenstichen. Nähen Sie den Besatz neben der inneren Kante.



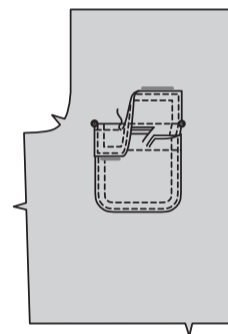
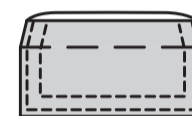
Stecken Sie die obere Tasche auf der AUSSENSEITE auf das VORD. OBERTEIL (1), wobei die großen Punkte übereinstimmen. Nähen Sie dicht an den Seiten und der Unterkanten und 6 mm davon entfernt.



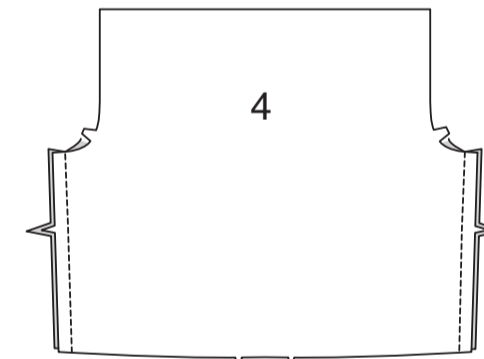
Nähen Sie den Besatz RECHTS AUF RECHTS an die OBERE Klappe (3), dabei lassen Sie die Kante mit den kleinen Punkten offen. Beschneiden Sie die Naht und die Ecken.



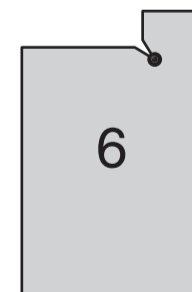
Schlagen Sie die Klappe um; bügeln. Heften Sie 1.5 cm von der Schnittkante entfernt mit der Maschine. Nähen Sie auf der AUSSENSEITE dicht an der fertigen Kante und mit 6 mm Abstand. Stecken Sie die obere Klappe auf das vord. Oberteil und heften Sie sie entlang der Linie der Klappe, wobei die kleinen Punkte übereinstimmen, wie gezeigt. Nähen Sie entlang der Heftnaht. Beschneiden Sie neben der Naht. Schlagen Sie die Klappe um; bügeln. **STEPHEN** Sie 6 mm von der oberen Kante entfernt **AB**.



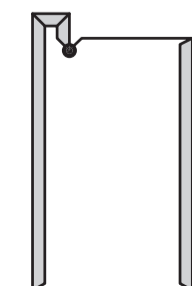
Nähen Sie das vordere Oberteil an den Seitenkanten auf das RÜCKW. OBERTEIL (4). Nähen Sie.



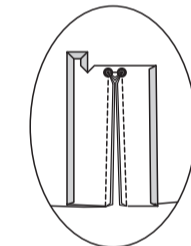
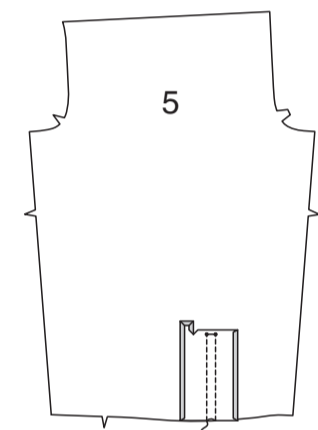
Schneiden Sie die innere Ecke von KNOPFLEISTE (6) wie gezeigt auf den kleinen Punkt ein.



Bügeln Sie an den Seitenkanten und am oberen Ende der Knopfleiste unter 6 mm und falten Sie die Fülle an den Ecken ein.



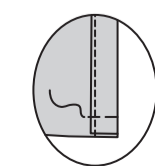
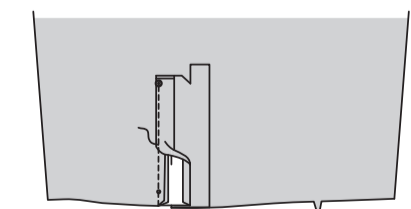
Stecken Sie die RECHTE Seite der Knopfleiste auf die LINKE Seite des ÄRMELS (5), wobei die Stepplinien übereinstimmen. Nähen Sie entlang der Nahtlinien, dabei drehen Sie an den kleinen Punkten. Schlitten Sie zwischen den Nähten ein und schneiden Sie diagonal zu den kleinen Punkten ein.



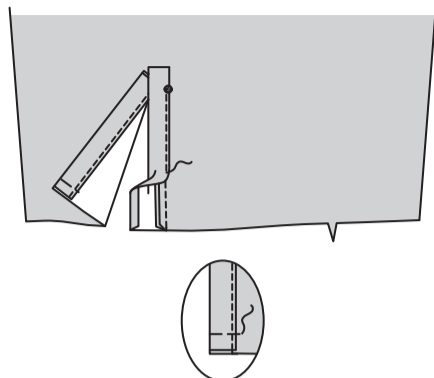
Wenden Sie die Blende nach AUSSEN. Bügeln Sie die Nähte zur Knopfleiste hin und das dreieckige Ende nach oben.



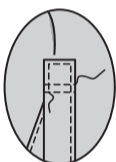
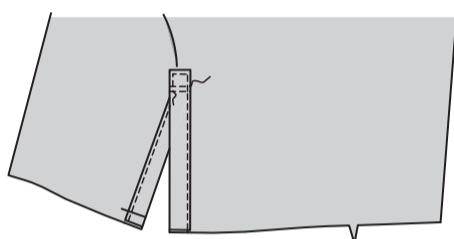
Falten Sie die kürzere Seite der Blende entlang der Falllinie und legen Sie die gebügelte Kante über die Naht. Nähen Sie dicht an der Kante, vom kleinen Punkt bis zur Unterkante. Heften Sie über die Unterkante.



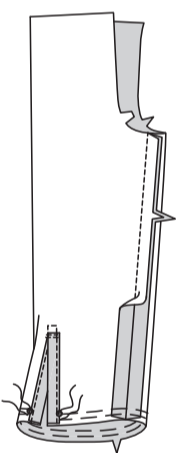
Falten Sie die verbleibende Seite der Leiste entlang der Faltnie, legen Sie die gebügelte Kante über die Naht. Nähen Sie dicht an der Kante, vom kleinen Punkt bis zur Unterkante. Heften Sie über die Unterkante.



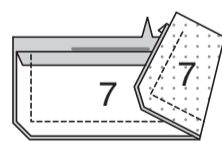
Stecken Sie die obere Kante der Knopfleiste entlang der Platzierungslinie auf den Ärmel. Nähen Sie dicht an den Kanten. Nähen Sie entlang der Nahtlinie und nochmals 6 mm oberhalb der Steppnaht, wie gezeigt.



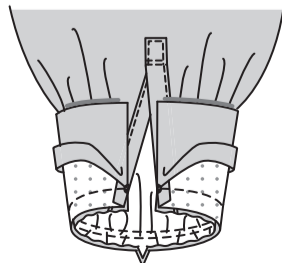
REIHEN Sie die Unterkante des Ärmels zwischen den kleinen Punkten **EIN**. Nähen Sie die Unterarmkanten zusammen.



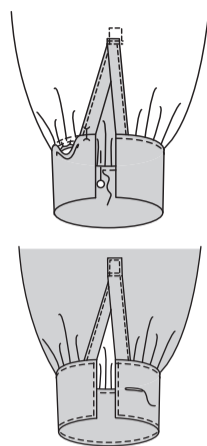
Bügeln Sie 1.5 cm an der eingekerbten Kante des Besatzes der MANSCHETTE (7) nach unten; beschneiden Sie auf 6 mm. Nähen Sie den Besatz **RECHTS AUF RECHTS** an die Manschette, lassen Sie dabei die eingekerbte Kante offen. Beschneiden Sie die Naht und die Ecken.



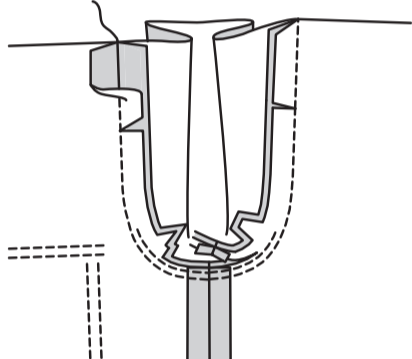
Wenden Sie die Manschette; bügeln Sie. Stecken Sie den Ärmel **RECHTS AUF RECHTS** auf die Manschette, wobei Sie die Öffnungskanten an den kleinen Punkten platzieren und ziehen Sie Kräuselstiche nach oben, damit sie passen. Nähen Sie. Beschneiden Sie die Naht; bügeln Sie die Naht in Richtung Manschette und bügeln Sie die Manschette nach außen.



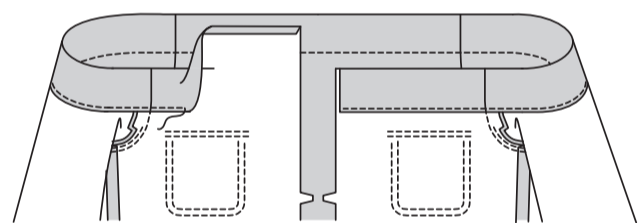
Stecken Sie auf der **INNENSEITE** die gebügelte Kante des Manschettenbesatzes über die Naht, platzieren Sie dabei die Stecknadeln auf der **AUSSENSEITE**. Nähen Sie auf der **AUSSENSEITE** die Manschette dicht an der Naht, wobei Sie die gebügelte Kante des Manschettenbesatzes auf der **INNENSEITE** mitgefasst wird. **STEPHEN** Sie auf der **AUSSENSEITE** dicht an der unteren Kante und den Enden der Manschette **KNAPPKANTIG**. Machen Sie ein Knopfloch an der Markierung.



Drehen Sie den Ärmel **RECHTS** außen. Halten Sie das Oberteil mit der **LINKEN** Seite nach außen und dem Armausschnitt zu Ihnen hin. Stecken Sie den Ärmel **RECHTS AUF RECHTS** an die Armlochkante, wobei die Unterarmnähte und Kerben übereinstimmen. Beschneiden Sie die Naht unterhalb der Kerben dicht an der Naht. Bügeln Sie nur die Nahtzugabe, schrumpfen Sie die Fülle heraus. Bügeln Sie die Naht zum Ärmel hin. Schneiden Sie die Nahtzugabe des vord. Oberteils und des rückw. Oberteils zur Steppnaht an der Faltnie ein. Bügeln Sie die Naht oberhalb der Einschnitte auf.

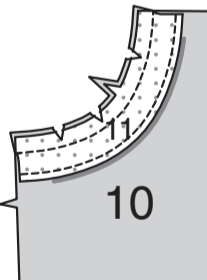


Um den Halsausschnitttunnel für das Gummiband zu bilden, bügeln Sie knapp 1 cm an der Oberkante des Oberteils unter. Wenden Sie die gebügelte Kante nach **INNEN** entlang der Faltnie; bügeln. Nähen Sie dicht an der inneren gebügelten Kante fest.

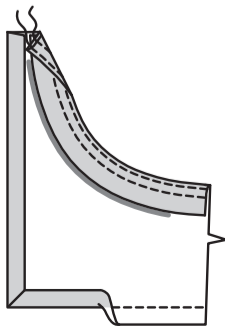


HOSE

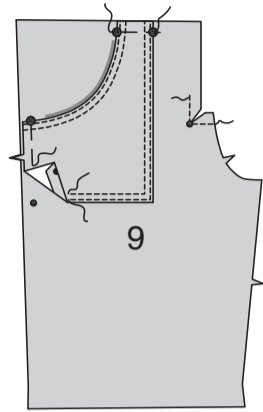
VERSÄUBERN Sie die untere Kante des **TASCHENBESATZES** (11). Stecken den Taschenbesatz entlang der eingekerbten Kante **RECHTS AUF RECHTS** auf die **UNTERE TASCHE** (10), so dass die Schnittkanten gerade sind. Nähen Sie. Beschneiden Sie die Naht.



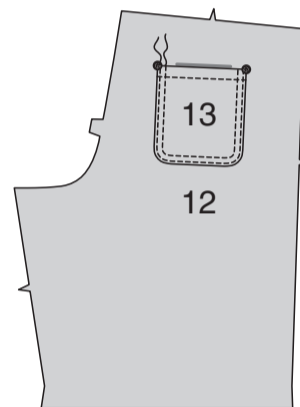
Wenden Sie den Besatz nach **INNEN**; bügeln Sie. Heften Sie die Schnittkanten zusammen. **STEPHEN** Sie dicht an der fertigen Kante **KNAPPKANTIG** und **STEPHEN** Sie 6 mm von der ersten Steppnaht **AB**. Nähen Sie entlang den Vorder- und Unterkanten der Tasche. Bügeln Sie die Vorder- und Unterkanten der Tasche entlang der Steppnaht nach unten, falten Sie dabei die Fülle an den Ecken ein.



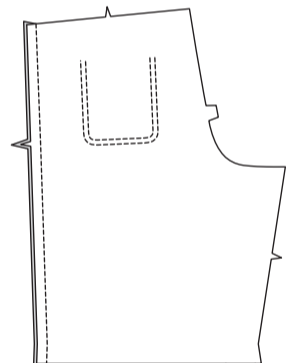
Stecken Sie die untere Tasche auf der **AUSSENSEITE** auf das **HOSENVORDERTEIL** (9), wobei die kleinen und großen Punkte übereinstimmen. Heften Sie die Seiten- und Oberkanten. **STEPHEN** Sie die untere Tasche dicht an der fertigen Kante **KNAPPKANTIG** und **STEPHEN** Sie 6 mm von der ersten Steppnaht **AB**. Um die Vorderkanten des Hosenvorderteils zu verstärken, nähen Sie entlang den Nahtlinien. Schneiden Sie an der Naht des kleinen Punktes ein.



Nähen Sie die **GESÄSSTASCHE** (13) auf die gleiche Weise wie die obere Tasche auf dem vord. Oberteil. Stecken Sie die Gesäßtasche auf der **AUSSENSEITE** auf das **HOSENRÜCKENTEIL** (12), wobei die großen Punkte übereinstimmen. Nähen Sie dicht an den Seiten und der Unterkanten und 6 mm davon entfernt.



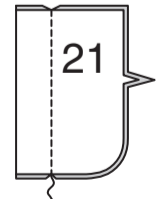
Nähen Sie das Hosenvorderteil an den Seitenakanten an das Hosentrückenteil.



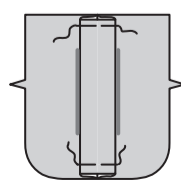
OPTIONALE TASCHEN UND SCHLAUFE

HINWEIS: Die folgenden Schritte gelten für eine optionale kleine Tasche mit Zwickel und Klappe. Nähen Sie die große Tasche mit Seitenfalte und Klappe auf die gleiche Weise, wobei Sie die Kellerfalte und die Schlaufe weglassen. Verwenden Sie dazu die Abschnitte **UNTERE TASCHE** (24), **ZWICKEL** (25) und **UNTERE Klappe** (26).

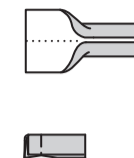
Um eine Kellerfalte in der **UNTEREN TASCHE** (21) zu erzeugen, bringen Sie auf der **INNENSEITE** die gestrichelten Linien zusammen. Nähen Sie entlang der gestrichelten Linien.



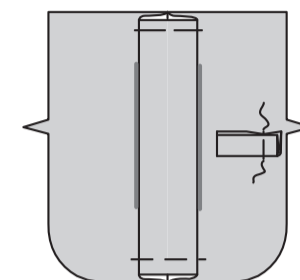
Bügeln Sie die Falte flach und bringen Sie die Nähte zur Mitte. Heften Sie entlang den oberen und unteren Kanten.



Schneiden Sie für die Schlaufe ein 4.5 cm breites und 8.3 cm langes Stück des Reststoffs zu. Wenden Sie die Schnittkanten der Schlaufe großzügig um 1 cm und bringen Sie die Schnittkanten zur Mitte der Breite. Bügeln Sie. Falten Sie den Anhänger der Länge nach in der Mitte; bügeln Sie. Heften Sie die Schnittkanten zusammen. Wenn Sie möchten, können Sie die Schlaufe auch aus einem Stück Twillband herstellen.



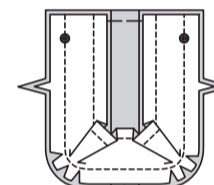
Stecken Sie den Anhänger auf der **AUSSENSEITE** an der Vorderkante einer Tasche fest. Heften Sie entlang der Nahtlinie.



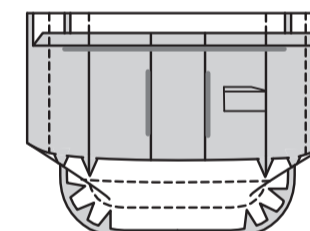
Nähen Sie mit der Maschine einen großzügigen Abstand von 1.3 cm zu den langen Kanten von **ZWICKEL** (22).



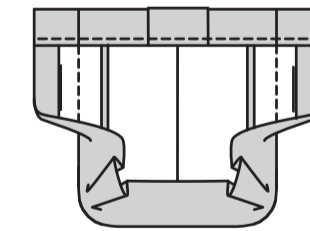
Stecken Sie das Zwickel **RECHTS AUF RECHTS** auf die Tasche, wobei die großen Punkte und Kerben übereinstimmen, und schneiden Sie die Nahtzugabe des Zwickels an der Naht ein, um die Kurve zu bilden.



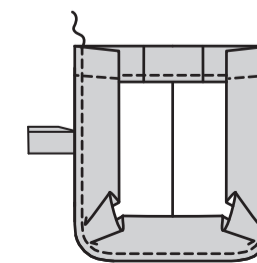
Bügeln Sie 6 mm an der Oberkante von Tasche und Zwickel nach unten. Drehen Sie die obere Kante entlang der Faltnie nach **AUSSEN**, so dass ein Besatz entsteht. Nähen Sie entlang der Nahtlinie an den Schnittkanten. Schneiden Sie die Nahtzugabe an der Steppnaht entlang den Kurven ein. Schneiden Sie die Nahtzugabe im Bereich des Besatzes auf 6 mm zurück.



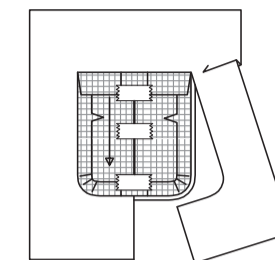
Drehen Sie die Ecken **RECHTS** nach außen und wenden Sie den Besatz auf die **LINKE** Seite; bügeln Sie, bügeln Sie unter die Schnittkanten entlang der Nähte. Nähen Sie den Besatz neben der inneren Kante.



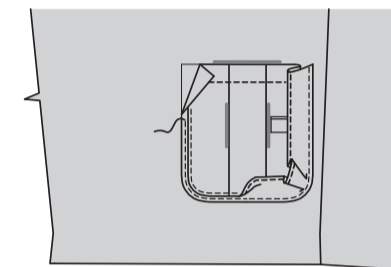
STEPHEN Sie auf der **AUSSENSEITE** die Tasche dicht an der Naht durch alle Dicken hindurch **KNAPPKANTIG**.



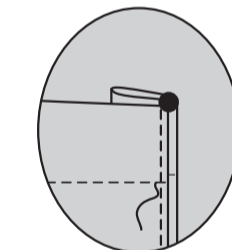
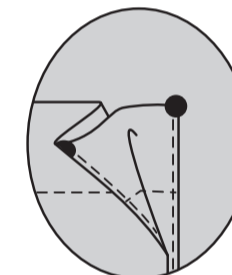
Falten Sie das untere Taschenmustergerewebe entlang der Nahtlinien und kleben Sie es fest. Kleben Sie das Schnittmuster auf ein Stück leichten Karton. Übertragen Sie die fertige Form (Nahtlinie) der Tasche auf den Karton. Schneiden Sie die Tasche aus. Entscheiden Sie anhand der Pappform, wo die Tasche auf Ihrer Hose angebracht werden soll. Übertragen Sie die Form auf der **AUSSENSEITE** mit einem waschbaren Stoffstift auf den Stoff.



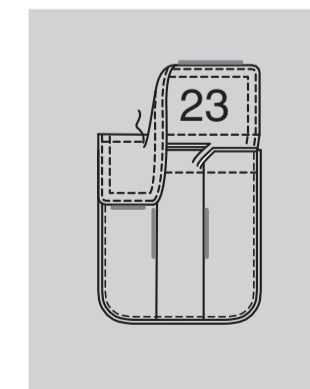
Stecken Sie auf der **AUSSENSEITE** die verbleibende lange Kante des Taschenzwickels entlang der Taschenmarkierung auf die Hose. **STEPHEN** Sie dicht an den Seiten- und Unterkanten **KNAPPKANTIG**.



Falten Sie den Zwickel durch die Mitte bringen Sie dabei die großen Punkte zusammen. Bügeln Sie. **STEPHEN** Sie die Seitenkanten von der Oberkante der Tasche bis zur Besatzsteppnaht durch alle Dicken hindurch über die vorherige Steppnaht **KNAPPKANTIG**.



Nähen Sie die **UNTERE Klappe** (23) auf dieselbe Weise wie die obere Klappe auf dem vord. Oberteils. Stecken Sie die Klappe auf der **AUSSENSEITE** mittig an der Tasche fest und heften Sie sie wie gezeigt 1.3 cm über der oberen Taschenkante fest. Nähen Sie entlang der Heftnaht. Beschneiden Sie neben der Naht. Schlagen Sie die Klappe um; bügeln. **STEPHEN** Sie 6 mm von der fertigen Kante **AB**.

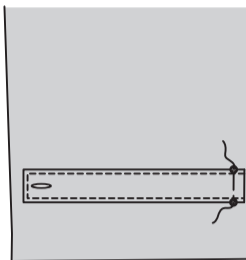


HOSENBEININNENSEITE UND MITTELNÄHE

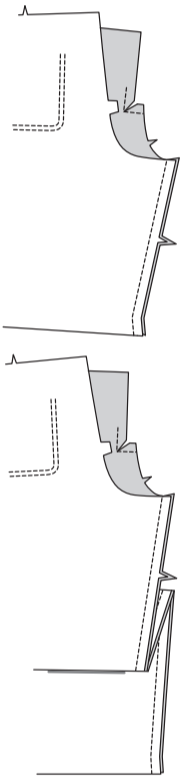
FÜR MODELL B – Stecken Sie die LASCHE (20) RECHTS AUF RECHTS auf den Laschenbesatz, so dass die Schnittkanten gerade sind. Nähen Sie, lassen Sie dabei das Ende mit dem kleinen Punkt offen. Beschneiden Sie die Naht und die Ecken.



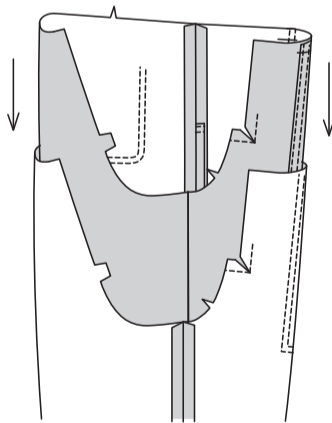
Lasche wenden; bügeln. Heften Sie die Schnittkanten zusammen. **STEPHEN** Sie dicht an der fertigen Kante **KNAPPKANTIG**. Machen Sie das Knopfloch an der Markierung. Stecken Sie die Lasche auf der **AUSSENSEITE** auf die den innere Beinkante des Vorderteils, wobei die kleinen Punkte übereinstimmen; heften.



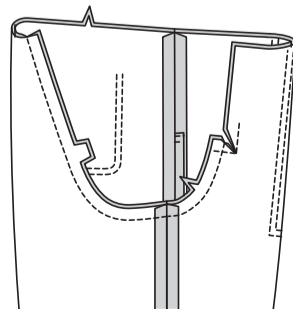
FÜR BEIDE MODELLE - Stecken Sie das Hosenvorderteil entlang den inneren Beinkanten **RECHTS AUF RECHTS** auf das Hosentrückenteil, sodass die Schnittkanten gleichmäßig sind. Nähen Sie.



Führen Sie ein Bein **INNERHALB** des anderen **RECHTS AUF RECHTS**.

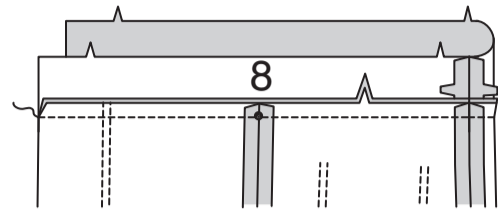


Stecken Sie die Mittelnäht, die Innenbeinnähte und die Kerben **RECHTS AUF RECHTS** zusammen. Nähen Sie. Zur Verstärkung der Naht nähen Sie erneut über die erste Naht.

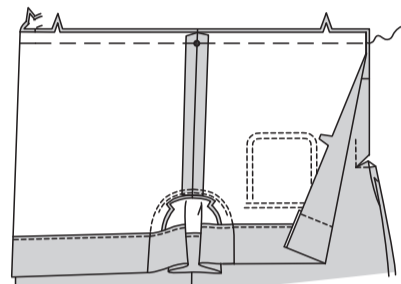


BUNDTUNNEL

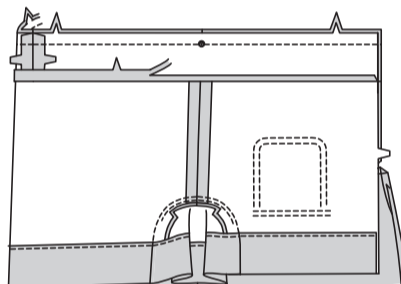
Nähen Sie die hinteren Mittelkanten des TUNNELS (8). Stecken Sie die untere Kante des Tunnels auf die obere Kante der Hose **RECHTS AUF RECHTS**, so dass die Kerben übereinstimmen und die Schnittkanten gerade sind und setzen Sie kleine Punkte auf die Seitennähte. Nähen Sie. Beschneiden Sie die Naht. Bügeln Sie die Naht zum Tunnel und bügeln Sie den Tunnel heraus.



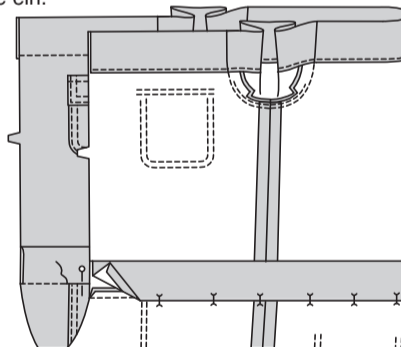
Stecken Sie die untere Kante des Oberteils **RECHTS AUF RECHTS** auf die obere Kante des Tunnels, wobei die Kerben übereinstimmen, und setzen Sie kleine Punkte auf die Seitennähte. Heften.



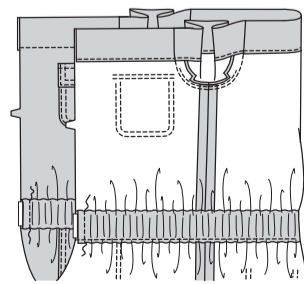
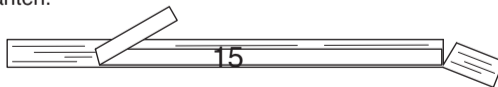
Nähen Sie die Kanten der hinteren Mitte des Tunnelbesatzes. Bügeln Sie an der ungekerbten Kante großzügig 1.3 cm nach unten. Beschneiden Sie auf 6 mm. Stecken Sie den Besatz **RECHTS AUF RECHTS** auf den Tunnel (über die **LINKE** Seite des Oberteils), wobei die kleinen Punkte und Kerben übereinstimmen. Nähen Sie durch alle Dicken.



Wenden Sie den Besatz nach **INNEN**; bügeln Sie ihn und bügeln Sie das Oberteil heraus. Stecken Sie auf der **INNENSEITE** die gebügelte Kante des Besatzes über die Naht und platzieren Sie die Stecknadeln auf der **AUSSENSEITE**. Nähen Sie auf der **AUSSENSEITE** im Nahtgraben, fangen Sie dabei die gebügelte Kante des Besatzes auf der Innenseite ein.

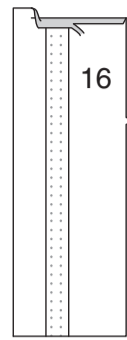


Schneiden Sie ein Stück Gummiband in der Länge der GUMMIFÜHRUNG FÜR TAILLE (15) zu. Befestigen Sie eine Sicherheitsnadel an einem Ende des Gummibands und fädeln Sie das Gummiband durch die Öffnung an einem Ende dem Tunnel. Nähen Sie die Enden des Gummibands entlang den Vorderkanten fest. Verteilen Sie die Fülle des Kleidungsstücks gleichmäßig. Schneiden Sie ein Stück Gummiband in der Länge der GUMMIFÜHRUNG FÜR HALSAUSSCHNITT (14) zu, fädeln Sie es durch den Tunnel der Halslinie und nähen Sie die Enden auf die gleiche Weise entlang den Vorderkanten.

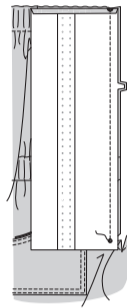


VORDERE KNOPFLEISTE

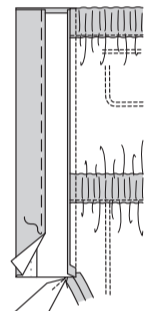
Bügeln Sie großzügig 1.5 cm an der Oberkante des **RECHTEN BANDES** (16) unter. Beschneiden Sie auf 6 mm.



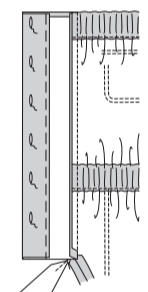
Stecken Sie das rechte Band **RECHTS AUF RECHTS** auf das rechte Vorderteil, wobei die großen und kleinen Punkte sowie die Kerben übereinstimmen. Nähen Sie von der oberen Kante bis zum kleinen Punkt. Beschneiden. Bügeln Sie die Naht zum Band hin.



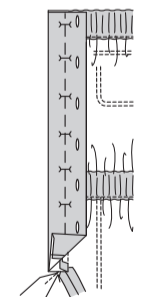
Wenden Sie vordere Band entlang der äußeren Falllinie nach **INNEN**. Heften Sie dicht an der Kante, wie gezeigt.



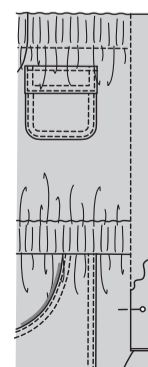
Stechen Sie die Knopflöcher auf den Markierungen.



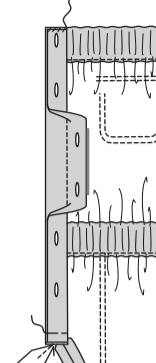
Wenden Sie das vordere Band entlang der verbleibenden äußeren Falllinie nach **INNEN**. Stecken Sie die Stecknadeln auf der **AUSSENSEITE**.



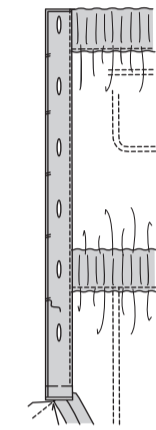
Nähen Sie auf der **AUSSENSEITE** in der Nahtfalte durch alle Dicken. Entfernen Sie die Heftung.



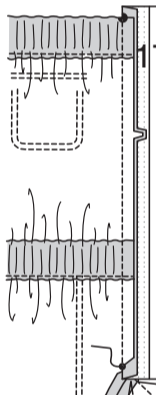
Falten Sie die innere Kante des Bandes entlang der Steppnaht nach **AUSSEN**, wie gezeigt. **SAÜMEN** Sie die oberen Kanten des Bandes zusammen, unsichtbar. Heften Sie über die untere Kante des Bandes.



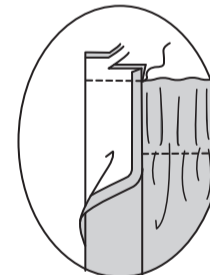
Heften Sie die doppelten Kanten des Bandes zwischen den Knopflöchern mit der Hand zusammen, wie gezeigt.



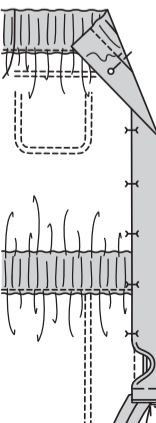
Bügeln Sie an der langen, nicht eingekerbten Kante des **LINKEN BANDES** (17) großzügig 1.3 cm unter. Beschneiden Sie auf 6 mm. Stecken Sie das linke Band an der **LINKEN** Vorderkante des Overalls **RECHTS AUF RECHTS** fest, wobei die kleinen und großen Punkte sowie die Kerben übereinstimmen. Nähen Sie. Bügeln Sie das Band nach außen, bügeln Sie die Naht zum Band hin.



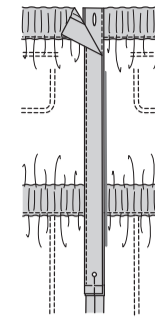
Wenden Sie die obere Kante des Bandes entlang der Falllinie nach **AUSSEN**. Nähen Sie. Beschneiden Sie die Naht in Lagen.



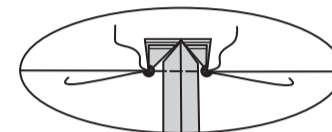
Wenden Sie den Bandbesatz nach **INNEN**; bügeln Sie und bügeln Sie die Ecke heraus. Stecken Sie auf der **INNENSEITE** die gebügelte Kante des Bandbesatzes über die Naht, legen Sie dabei die Stecknadeln auf der **AUSSENSEITE**. Nähen Sie auf der **AUSSENSEITE** in der Rille der Naht, wobei die gebügelte Kante des Bandbesatzes auf der **INNENSEITE** mitgefasst wird. Heften Sie die unteren Kanten zusammen.



Stecken Sie die unteren Enden der Bänder auf die **INNENSEITE** des Overalls. Lappen Sie auf der **INNENSEITE** das linke Band über das rechte Band, wobei die Mitten übereinstimmen. Stecken.

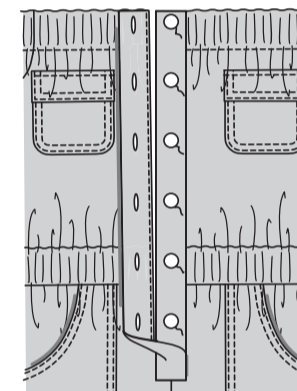


Falten Sie auf der **INNENSEITE** den unteren Teil des Overalls nach oben, so dass die dreieckige Klappe am unteren Ende der Öffnung sichtbar wird. Heften Sie die Bänder und die Klappe entlang der Nahtlinie zwischen den kleinen Punkten zusammen. Nähen Sie wie geheftet, halten Sie dabei den Overall frei.

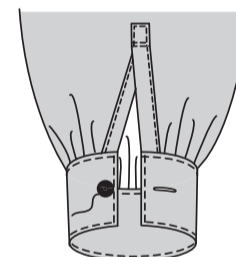


ABSCHLUSS

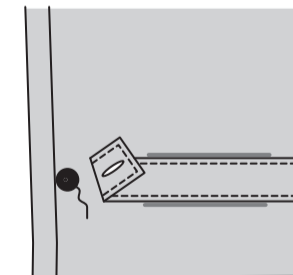
Nähen Sie die Knöpfe auf der **AUSSENSEITE** des linken Bandes an den kleinen Punkten.



Nähen Sie die Knöpfe an den Manschetten an den kleinen Punkten.



FÜR MODELL B - Nähen Sie Knöpfe an das Hosenvorderteil und Hosentrückenteil unter der Lasche an einem kleinen Punkt.



FÜR BEIDE MODELLE - Bügeln Sie die 3.2 cm Saumzugabe. Drehen Sie die Schnittkante 6 mm nach unten; bügeln. Nähen Sie den Saum dicht an der inneren gebügelten Kante.

