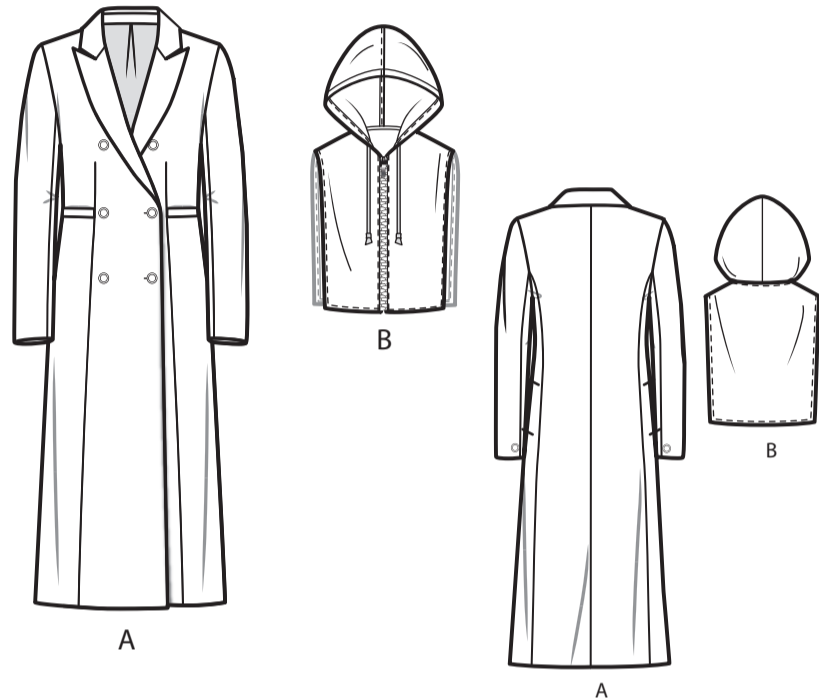


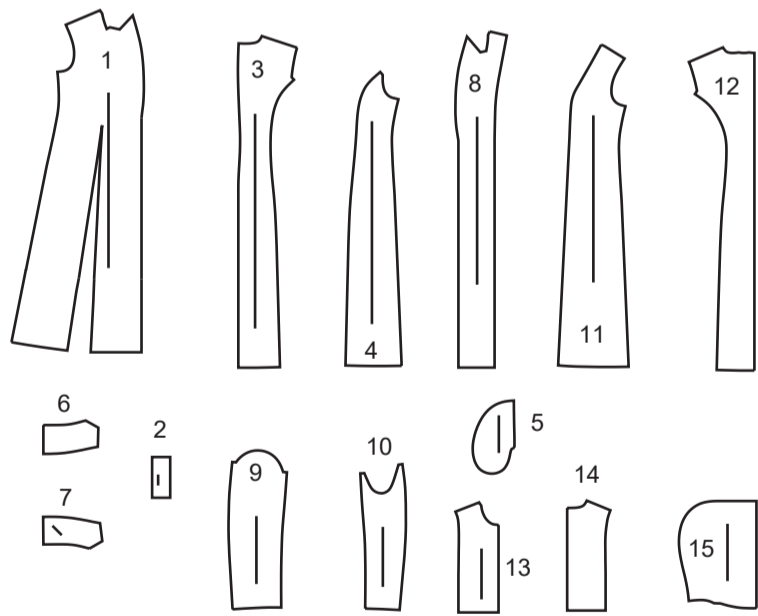


SCANNEZ LE CODE QR POUR ACCÉDER AU TUTORIEL ÉTAPE PAR ÉTAPE EN VIDÉO

@thestitchfitz



15 PIÈCES DU PATRON



- 1 DEVANT - A
- 2 PASSEPOIL - A
- 3 DOS - A
- 4 CÔTÉ DOS - A
- 5 POCHE - A
- 6 DESSUS DE COL - A
- 7 DESSOUS DE COL - A
- 8 PAREMENTURE DEVANT - A
- 9 DESSUS DE MANCHE - A
- 10 DESSOUS DE MANCHE - A
- 11 DOUBLURE DEVANT - A
- 12 DOUBLURE DOS - A
- 13 DEVANT - B
- 14 DOS - B
- 15 CAPUCHE - B

MARQUES DU PATRON

FLÈCHE DU DROIT-FIL: Posez sur le droit-fil du tissu parallèle à la lisière ou à la pliure.

LIGNE DE PLIURE: Placez la ligne sur la pliure du tissu.

MARQUE DE BOUTONNIÈRE: Indique la longueur exacte et l'emplacement des boutons.

MARQUE DE BOUTON: Indique l'emplacement du bouton.

ENCOCHES ET SYMBOLES: Pour faire coïncider les coutures et les détails d'assemblage.

Indique la Ligne de Poitrine, Ligne de Taille, les Hanches et/ou le Tour de Bras. Les Mesures font référence à la circonférence du Vêtement Fini (Mesures du corps + Aisance du port + Aisance du design). Ajustez le patron si nécessaire. La mesure ne comprend pas les plis, les pinces et les valeurs de couture.

VALEUR DE COUTURE COMPRISE: 1.5cm, sauf différemment indiqué, mais pas imprimé sur le patron.

ADAPTER SI NÉCESSAIRE

Allongez ou raccourcissez aux lignes d'ajustement (=) ou où il est indiqué sur le patron. S'il faut ajouter une longueur considérable, vous pouvez acheter du tissu supplémentaire.

POUR RACCOURCIR: Pliez le long de la ligne d'ajustement. Faire une pliure la moitié de la quantité nécessaire. Adhère en place.

POUR ALLONGER: Coupez entre les lignes d'ajustement. Étendez la quantité nécessaire, en tenant les bords parallèles. Adhère sur le papier.

Lorsque les lignes de Modification ne se trouvent pas sur le patron, allongez ou raccourcissez au bord inférieure.

COUPER ET MARQUER

RÉTRÉCISSEZ LE TISSU qui n'est pas étiqueté pré-rétréci. Repassez.

ENTOUREZ LE PLAN DE COUPE pour le Modèle, la Taille, la Largeur du Tissu.

Utilisez les plans de coupe **AVEC SENS** pour les tissus à motif ayant un sens, sens, poil ou surfaces nuancées. Puisque la plupart de tissus de tricot ont la surface nuancée, on utilise un plan de coupe avec sens.

Pour les **ÉPAISSEURS DOUBLES (AVEC PLIURE)**, pliez le tissu droit contre droit.

* **ÉPAISSEURS DOUBLES (SANS PLIURE)** - Pour les tissus avec sens, pliez le tissu transversalement, droit contre droit. Marquez comme illustré. Coupez le long de la pliure transversale du tissu (A). Retournez l'épaisseur supérieure sur 180° pour que les flèches aillent dans la même direction et posez-la sur l'épaisseur inférieure, droit contre droit (B).

Pour une **ÉPAISSEUR SIMPLE** - Posez le tissu, droit vers le haut. (Pour les Tissus à Fourrure, placez le poil vers le bas).

★ Coupez d'abord les autres pièces, en laissant assez de tissu pour couper cette pièce. Ouvrez le tissu. Pour les pièces "Coupez 1", coupez la pièce une fois sur une épaisseur simple avec la pièce vers le haut sur l'endroit du tissu.

La pièce du patron peut avoir des lignes de coupe pour plusieurs tailles. Choisissez la ligne de coupe correcte ou les pièces de patron pour votre taille.

Avant de **COUPER**, placez toutes les pièces sur le tissu selon le plan de coupe. Epinglez. (Les plans montrent l'emplacement approximatif des pièces de patron, lequel peut varier selon la taille du patron). Coupez **EXACTEMENT**, en maintenant les encoches vers l'extérieur.

Avant d'enlever le patron, **REPORTEZ LES MARQUES** et les lignes d'assemblage sur l'Envers du Tissu, en utilisant la méthode à Épingle et à Craie ou le Papier à Calquer et la Roulette de Couturière. Les marques nécessaires sur l'endroit du tissu doivent être faites au fil.

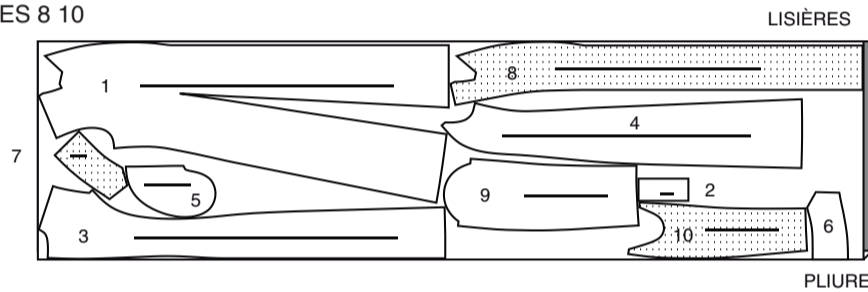
NOTE: Les parties encadrées avec des pointillées (a! b! c!) dans les plans représentent les pièces coupées selon les mesures données.

PLANS DE COUPE

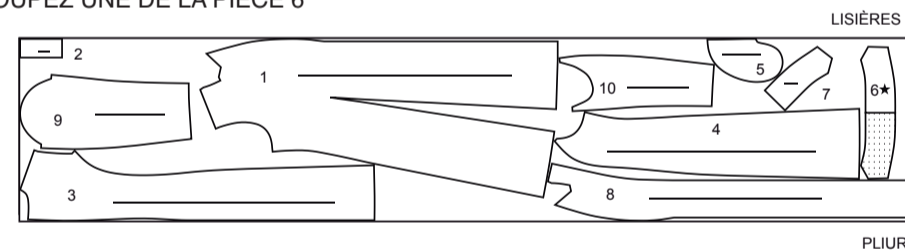
MANTEAU A

UTILISEZ LES PIÈCES : 1 2 3 4 5 6 7 8 9 10

150 CM AVEC SENS
TAILLES 8 10



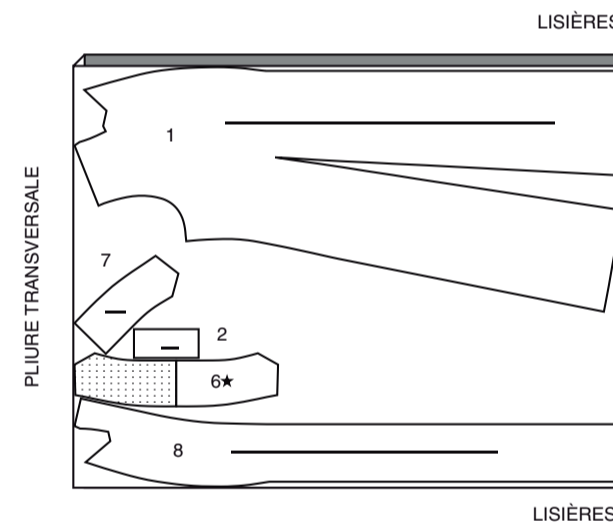
150 CM
AVEC SENS
TAILLES 12 14 16 18 20 22 24 26
COUPEZ UNE DE LA PIÈCE 6



ENTOILAGE

UTILISEZ LES PIÈCES : 1 2 6 7 8

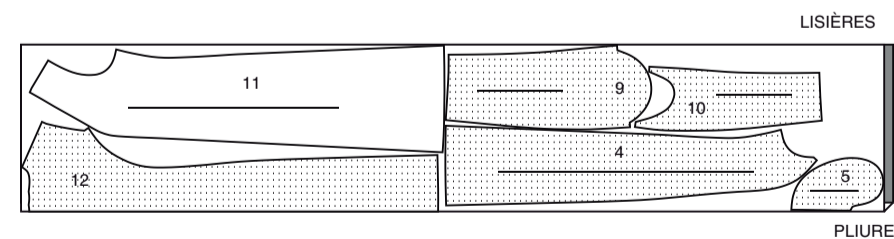
115 CM
TOUTES LES TAILLES



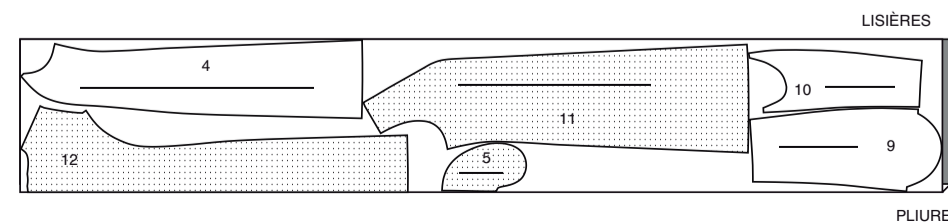
DOUBLURE

UTILISEZ LES PIÈCES : 4 5 9 10 11 12

115 CM
SANS SENS
TAILLES 8 10 12 14 16 18 20



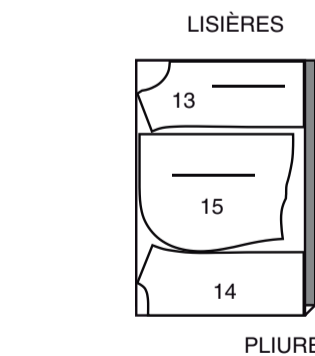
115 CM
SANS SENS
TAILLES 22 24 26



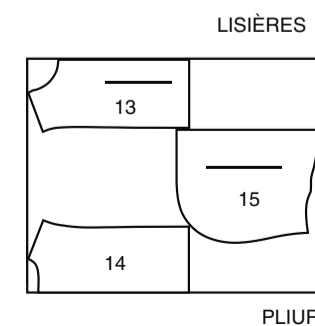
CAPUCHE B

UTILISEZ LES PIÈCES : 13 14 15

150 CM
AVEC SENS
TAILLES 8 10 12 14 16 18

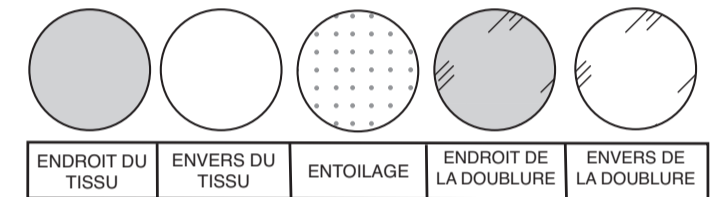


150 CM
AVEC SENS
TAILLES 20 22 24 26



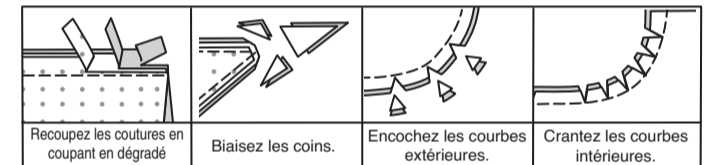
INFORMATION DE COUTURE

LÉGENDE DES CROQUIS



VALEURS DE COUTURE

Utilisez des valeurs de couture de 1.5 cm sauf indiqué différemment.



ÉPINGLER ET AJUSTER

Épinglez ou bâtissez les coutures, **ENDROIT CONTRE ENDROIT**, en faisant coïncider les encoches. Ajustez le vêtement avant de piquer les coutures principales.

PRESSER

Pressez les valeurs de couture ensemble; puis ouvrez-les au fer sauf indiqué différemment. Crantez-les si nécessaire de sorte qu'elles restent à plat.

GLOSSAIRE

Les termes de couture imprimés en **CARACTÈRES GRAS** ont l'aide d'une Vidéo de Tutoriel de couture. Scannez le **CODE QR** pour regarder les vidéos :

PINCES - Pour faire les pinces, **ENDROIT CONTRE ENDROIT**, amenez les lignes pointillées l'une sur l'autre, en faisant coïncider les petits cercles. Piquez le long de la ligne pointillée de l'extrémité la plus large à la pointe.

SOUTENIR - Piquer sur la ligne de couture à grands points. Tirer sur les bouts du fil au moment d'ajuster.

NOTE : A la tête d'une manche, faire une deuxième rangée des grands points à 6 mm à l'opposé de la valeur de couture pour avoir du contrôle.

PIQUER LE BORD - Piquer près du bord fini ou de la couture. **FINIR** - Piquer à 6 mm du bord non fini et finir avec une des méthodes suivantes : (1) couper aux ciseaux à denteler OU (2) surfiler OU (3) replier le long de la piqûre et piquer près de la pliure OU (4) Finir à la surjeteuse.

FACULTATIF POUR LES OURLETS : appliquez de l'extra-fort.

OURLET ÉTROIT - Replier l'ourlet, presser en répartissant l'ampleur si nécessaire. Déplier l'ourlet. Replier de nouveau en faisant coïncider le bord non fini avec la pliure ; presser. Replier le long du pli ; piquer.

RENFORCER - Piquez à petits points sur la ligne de couture indiquée dans les instructions de couture.

POINTS COULÉS - Glissez l'aiguille dans le bord plié et faire un point au-dessous dans le vêtement, ne prenant qu'un seul fil.

PIQÛRE DE SOUTIEN - Piquez à 1.3 cm du bord non fini dans la valeur de couture.

SURPIQUER - Sur l'endroit, en utilisant le pied presseur comme un guide, piquez à 6 mm du bord, de la couture ou de la piqûre précédente, ou piquez comme indiqué dans les instructions.

LES PIÈCES DU PATRON SERONT IDENTIFIÉES PAR DES NUMÉROS LA PREMIÈRE FOIS QU'ELLES SERONT UTILISÉES.

PIQUER LES COUTURES DE 1.5 CM ENDROIT CONTRE ENDROIT, SAUF INDIQUÉ DIFFÉREMMENT.

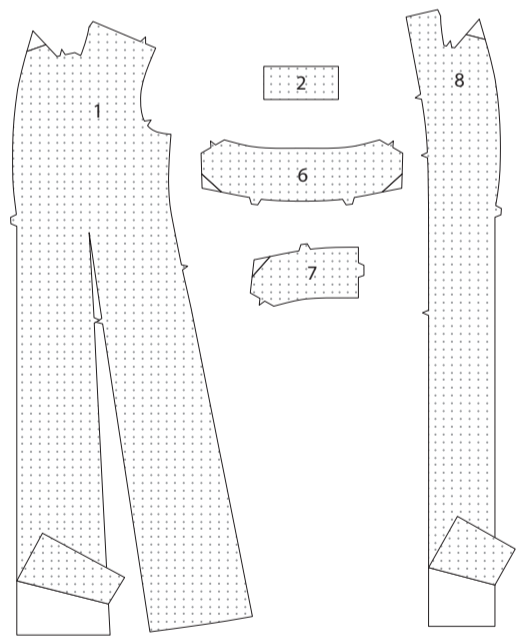


@thestitchfritz

INSTRUCTIONS DE COUTURE

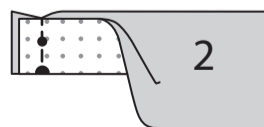
MANTEAU A ENTOILAGE

Biaisez les coins de l'ENTOILAGE, comme illustré. Faites adhérer l'entoilage sur l'envers de chaque pièce correspondante en tissu, en suivant la notice d'utilisation.



DEVANT ET DOS

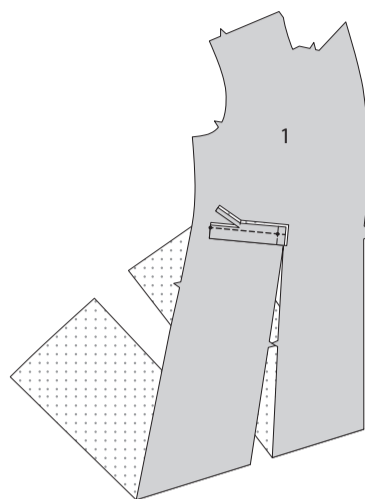
Pliez les pièces du PASSEPOIL (2) en deux dans le sens de la longueur, ENDROIT CONTRE ENDROIT. Piquez une extrémité courte avec petit et grand cercle.



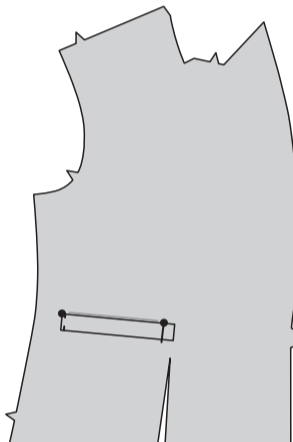
Retournez le passepoil à l'ENDROIT. Pressez. Bâissez ensemble les bords non finis le long de la ligne de couture.



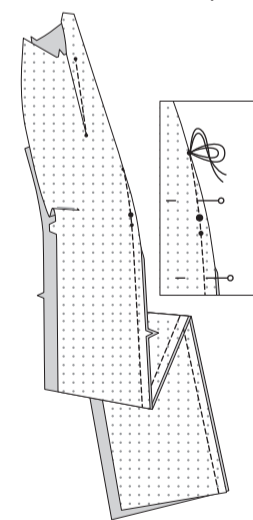
Sur l'ENDROIT, épinglez les passepoils sur chaque côté du DEVANT (1) en faisant coïncider les petits cercles, en plaçant la ligne de couture le long de la ligne de passepoil, ayant le bord non fini vers le haut. Piquez sur la ligne de couture. Recoupez la valeur de couture du passepoil à un peu moins de 6 mm en veillant à ne pas couper le devant.



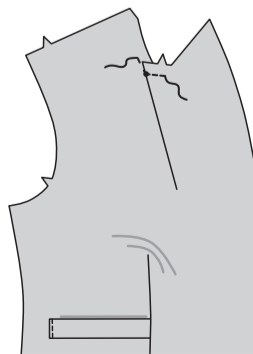
Relevez les passepoils au fer par-dessus la couture, en faisant coïncider les grands cercles.
PIQUEZ LE BORD sur le bord fini du passepoil en place. Bâissez le bord non fini du passepoil le long de la couture de la pince.



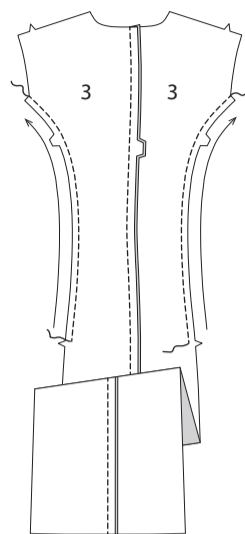
Pour faire la couture de la **PINCE** sur l'ENVERS du devant, amenez les lignes pointillées l'une sur l'autre, en faisant coïncider les petits et les grands cercles. Piquez le long de la ligne pointillée du bord non fini à la pointe. Pressez la couture de la pince vers le devant.
Pour faire les **PINCES** sur le bord supérieur du devant, ENDROIT CONTRE ENDROIT, amenez les lignes pointillées l'une sur l'autre, en faisant coïncider les petits cercles. Piquez le long de la ligne pointillée de l'extrémité la plus large à la pointe. Pressez la couture de la pince vers le devant.



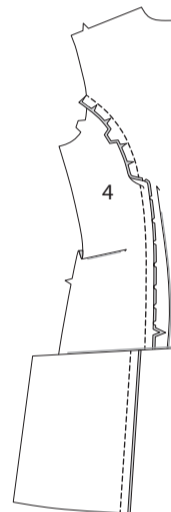
RENFORCEZ le bord de l'encolure du devant, en pivotant avec l'aiguille piquée dans le tissu sur le petit cercle.



Faites une **PIQÛRE DE SOUTIEN** sur les bords du côté des pièces du DOS (3) au-dessus des encoches simples dans le sens des flèches.
ENDROIT CONTRE ENDROIT, piquez la couture du milieu dos des pièces du dos.

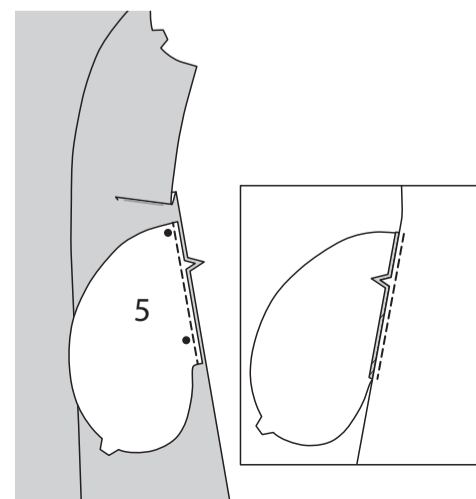
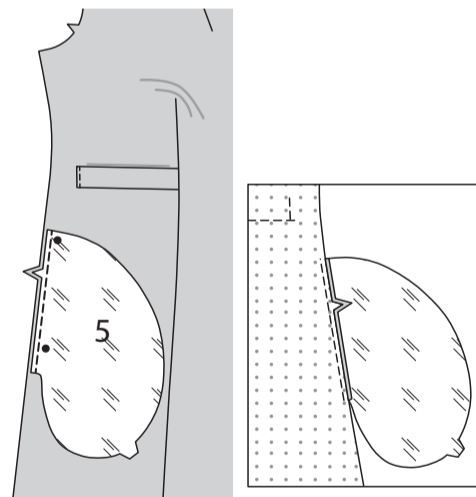


ENDROIT CONTRE ENDROIT, épinglez le CÔTÉ DOS (4) sur le bord du côté du dos, en faisant coïncider les encoches. Crantez vers la piqûre de soutien si nécessaire. Bâissez. Piquez. Pressez la couture vers le dos.

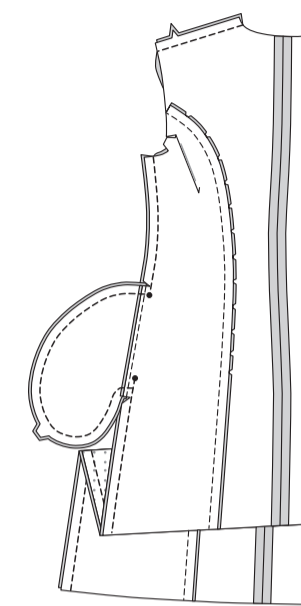


Piquez une pièce de la **POCHE** (5) (doublure) et le devant sur chaque côté en couture de 6 mm. Pressez les coutures vers les poches.

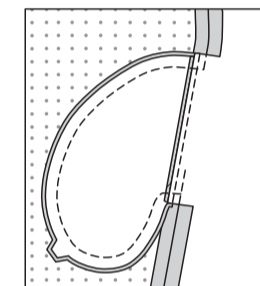
Piquez une pièce de la poche (tissu) et le dos sur chaque côté en couture de 6 mm. Pressez les coutures vers les poches.



Piquez le devant et le dos ensemble sur les côtés, en laissant ouvert entre les grands cercles. Piquez les bords de la poche ensemble jusqu'aux coutures du côté. Crantez les valeurs de couture du dos au-dessus et au-dessous des poches.
Piquez le devant et le dos sur les épaules.

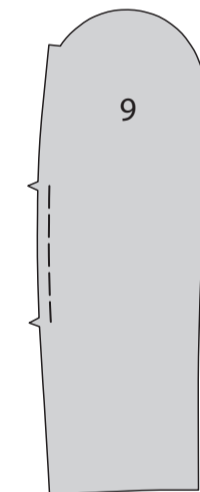


Retournez les poches vers le devant le long des lignes de couture ; pressez.

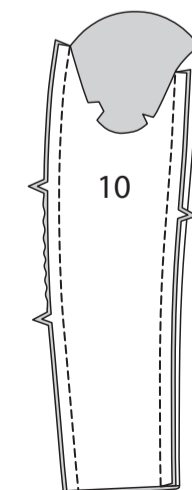


MANCHE

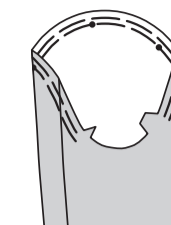
SOUTENEZ le bord du dos du DESSUS DE MANCHE (9) entre les encoches.



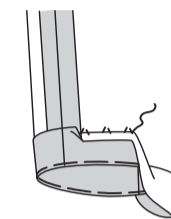
Épinglez le DESSOUS DE MANCHE (10) et le dessus de manche sur le bord du dos.
Distribuez l'ampleur. Bâissez. Piquez. Piquez la couture restante de la manche.



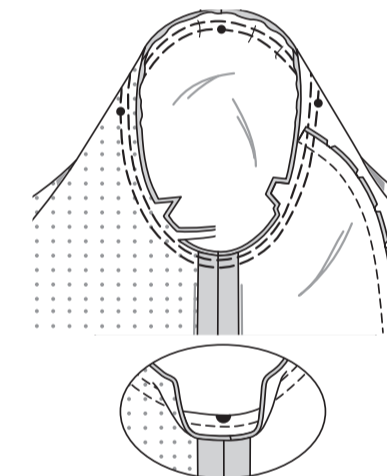
SOUTENEZ le bord supérieur de la manche entre les encoches.



Relevez un ourlet sur la manche. Bâissez près de la pliure. Cousez l'ourlet en place. Pressez.

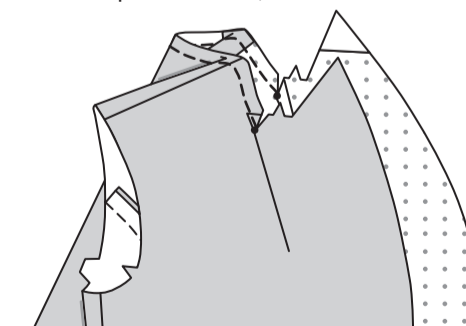


Retournez la manche à l'ENDROIT.
Tenez le vêtement à l'ENVERS avec l'emmanchure vers vous.
ENDROIT CONTRE ENDROIT, épinglez la manche sur le bord de l'emmanchure avec le petit cercle du milieu sur la couture d'épaule et le grand cercle sur la couture du côté, en faisant coïncider les encoches et les petits cercles restants. Tirez sur le faufil pour ajuster.
Pour distribuer l'ampleur également, glissez le tissu le long des fils canette jusqu'à ce qu'il n'y ait ni fronces ni faux plis sur la ligne de couture.
Bâissez. Piquez. Puis piquez à 3 mm de la première piqûre. Recoupez la couture au-dessous des encoches près de la piqûre. Ne pressez que la valeur de couture, en rétrécissant l'ampleur.

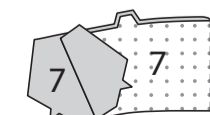


DESSOUS DE COL ET ÉPAULETTES

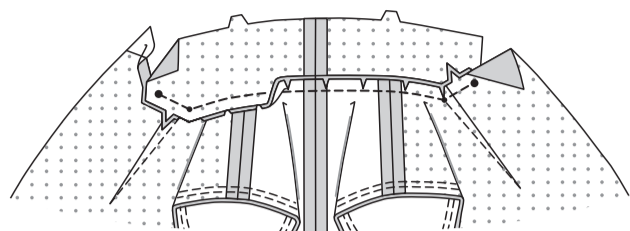
Faites une **PIQÛRE DE SOUTIEN** sur le bord de l'encolure du manteau entre les petits cercles.
Crantez vers les petits cercles, comme illustré.



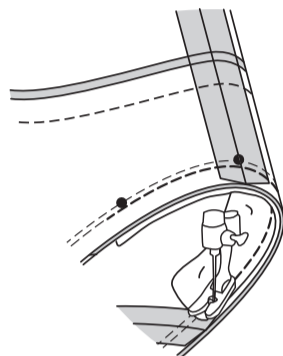
Piquez les pièces du DESSOUS DE COL (7) ensemble au niveau de la couture du milieu du dos.



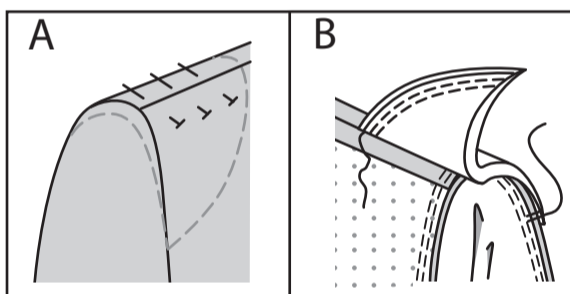
Épinglez le dessous de col sur le bord de l'encolure, en crantant le bord de l'encolure du manteau si nécessaire. Piquez entre les grands cercles, en pivotant aux petits cercles. Recoupez.



Épinglez le soutien de manche et l'emmanchure sur l'ENVERS de la manche, en plaçant le centre du soutien sur la couture d'épaule, ayant les bords non finis au même niveau. Piquez à 1.3 cm du bord non fini ayant la courbe intérieure (côté de manche) vers le haut, comme illustré.

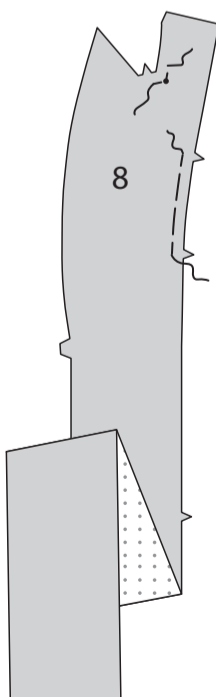


(A) Essayez le manteau pour l'emplacement de l'épaulette. Épinglez l'épaulette sur le manteau, le bord extérieur étendu environ 1.5 cm au-delà de la couture d'emmanchure.
(B) Cousez l'épaulette sur la valeur de couture de l'épaule ; fixez les extrémités sur la couture d'emmanchure.



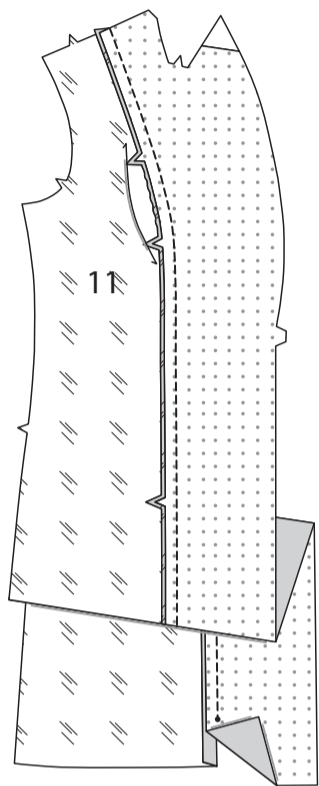
PAREMENTURE, DOUBLURE ET DESSUS DE COL

NOTE : Lorsque les pièces sont partagées avec doublure, coupez les pièces de la doublure 2.5 cm plus courtes.
RENFORCEZ le bord de l'encolure de la PAREMENTURE DEVANT (8), en pivotant au petit cercle.
SOUTENEZ le bord du côté de la parementure entre les encoches.



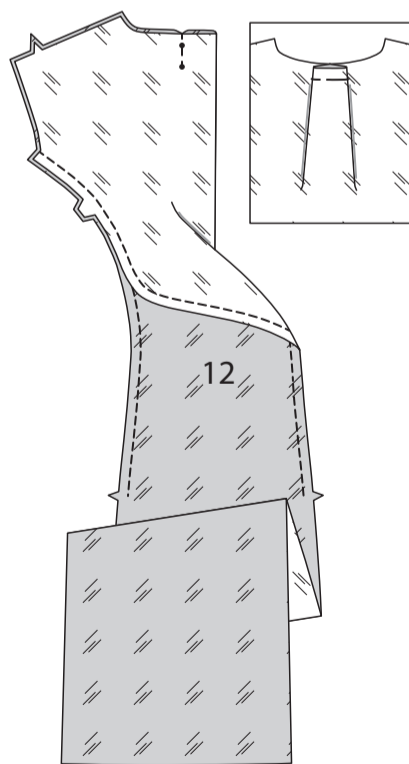
Épinglez la DOUBLURE DEVANT (11) sur la parementure devant, en faisant coïncider les encoches. Distribuez l'ampleur pour ajuster. Bâissez. Piquez en arrêtant au petit cercle inférieur.

Pressez la couture vers la doublure, en pressant le reste de la valeur de couture de la doublure.



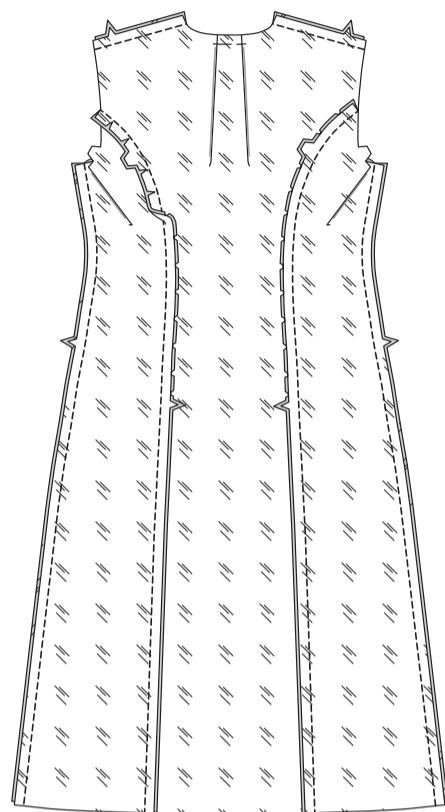
Pour former les plis sur la DOUBLURE DOS (12), ENDROIT CONTRE ENDROIT, amenez les lignes de pli du milieu dos l'une sur l'autre. Piquez le long des lignes pointillées en arrêtant au petit cercle. Amenez la piqûre vers le milieu du dos, comme illustré. Bâissez le pli sur le bord supérieur.

Faites une PIQÛRE DE SOUTIEN sur les bords du côté de la doublure dos.



ENDROIT CONTRE ENDROIT, épinglez les pièces du côté dos sur chaque côté du dos, en faisant coïncider les encoches, en crantant vers la piqûre de soutien si nécessaire. Piquez. Pressez les coutures vers le dos.

Épinglez la doublure dos et la parementure/doublure devant sur les épaules et les côtés. Piquez.



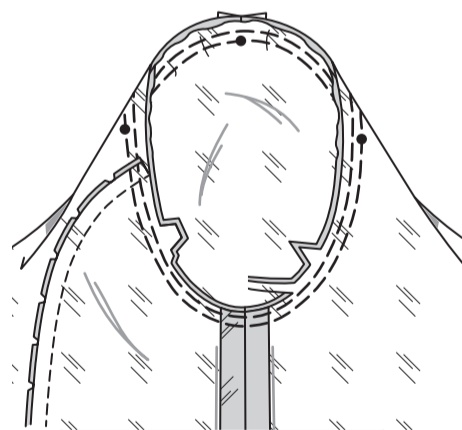
Préparez la DOUBLURE de manche comme décrit pour la manche, sans tenir compte de l'ourlet.

Retournez la manche à l'ENDROIT.

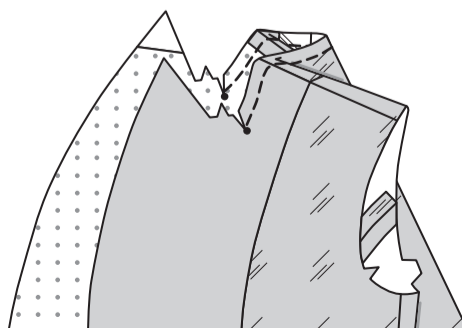
Tenez le vêtement à l'ENVERS avec l'emmanchure vers vous. ENDROIT CONTRE ENDROIT, épinglez la manche sur le bord de l'emmanchure avec le petit cercle du milieu sur la couture d'épaule et le grand cercle sur la couture du côté, en faisant coïncider les encoches et les petits cercles restants. Tirez sur le faufil pour ajuster.

Pour distribuer l'ampleur également, glissez le tissu le long des fils canette jusqu'à ce qu'il n'y ait ni fronces ni faux plis sur la ligne de couture. Bâissez. Piquez, puis piquez à 3 mm de la première piqûre.

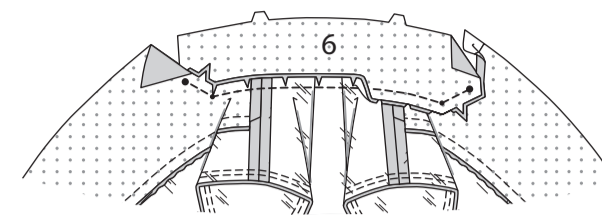
Recoupez la couture au-dessous des encoches près de la piqûre. Ne pressez que la valeur de couture, en rétrécissant l'ampleur.



Faites une PIQÛRE DE SOUTIEN sur le bord de l'encolure de la parementure et de la doublure entre les petits cercles. Crantez vers le petit cercle, comme illustré.

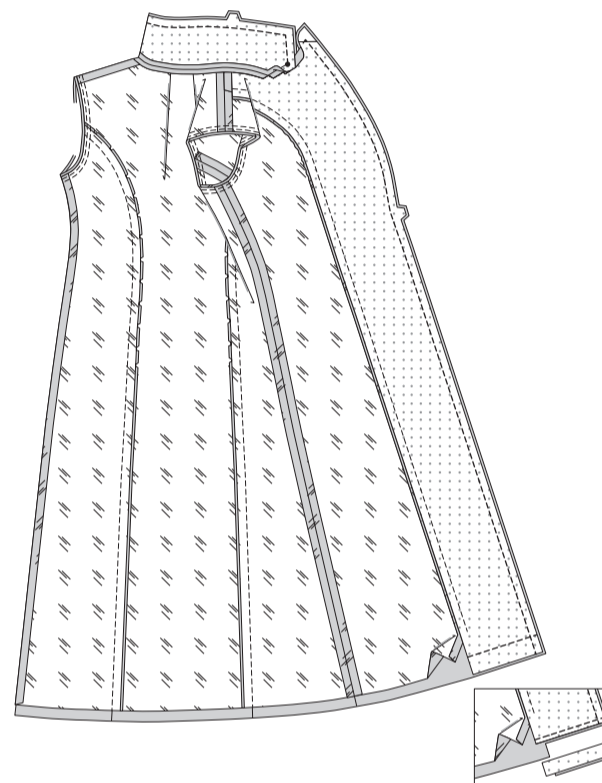


Épinglez le DESSUS DE COL (6) sur le bord de l'encolure, en crantant le bord de l'encolure du manteau si nécessaire. Piquez entre les grands cercles, en pivotant aux petits cercles. Recoupez.



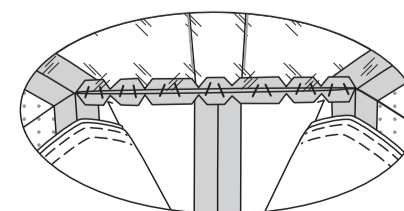
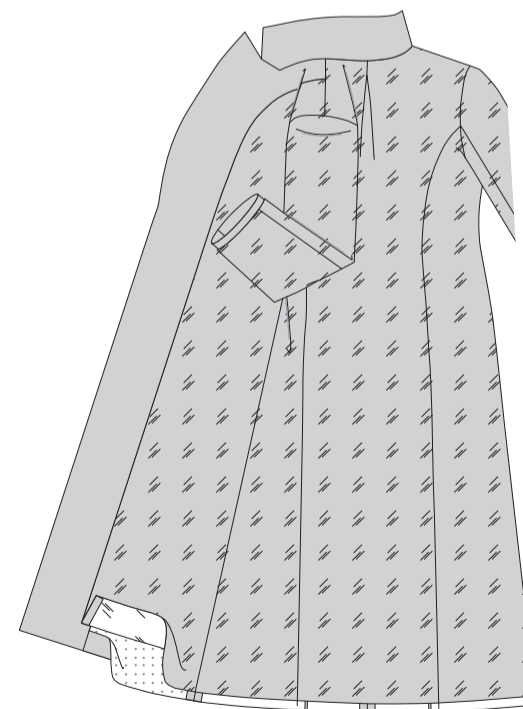
Épinglez le dessus de col et la parementure/doublure sur le dessous de col et le manteau. Piquez les bords de l'ouverture du devant et du revers jusqu'au grand cercle, en soutenant les bords du revers pour ajuster. Piquez les bords du col ensemble entre les grands cercles, en soutenant le dessus de col pour ajuster. Recoupez.

Piquez à travers la parementure à 3.8 cm au-dessus du bord inférieur. Recoupez comme illustré.

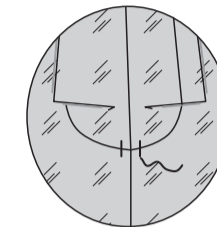
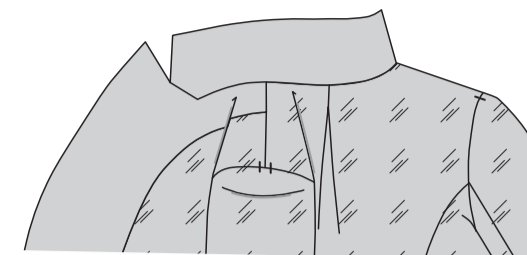


Retournez la parementure/doublure vers l'INTÉRIEUR, en retournant le col à l'ENDROIT ; glissez la doublure de manche en place. Pressez.

Soulevez la parementure/doublure ; cousez les coutures d'encolure ensemble lâchement à la main.

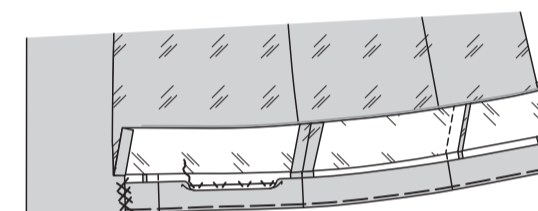


Rabattez la parementure/doublure. Fixez les manches sur les épaules et les dessous de bras.



FINITION

Relevez un ourlet. Bâissez près de la pliure. Cousez l'ourlet en place, en répartissant l'ampleur si nécessaire. Pressez. Cousez aux points de chausson la parementure sur l'ourlet.



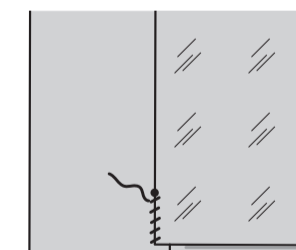
Repliez 1.5 cm sur le bord inférieur de la doublure ; placez le bord plié à 1.5 cm au-dessous du bord non fini de l'ourlet.

Cousez en place aux POINTS COULÉS.

NOTE : Un pli d'aisance se formera au bord inférieur.



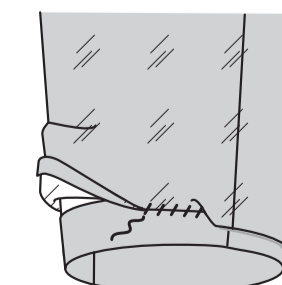
Cousez le reste de la doublure sur la parementure aux POINTS COULÉS.



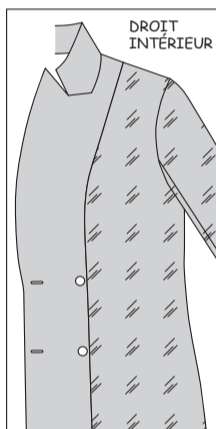
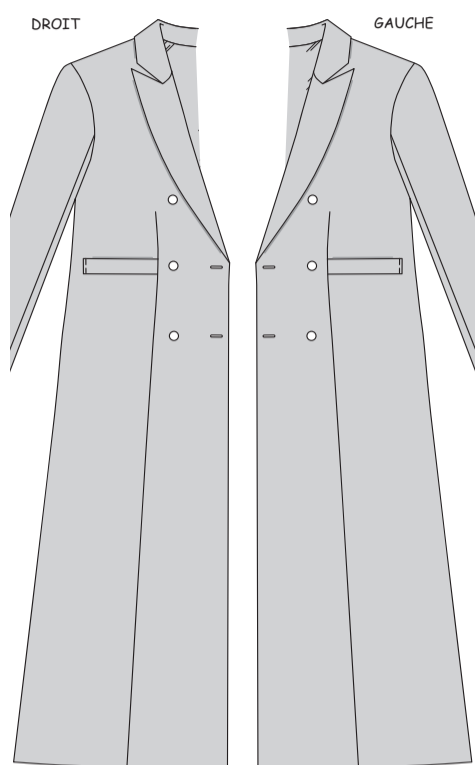
Repliez 1.5 cm sur le bord inférieur de la doublure de manche ; placez le bord plié 1.5 cm au-dessous du bord non fini de l'ourlet.

Cousez en place aux POINTS COULÉS.

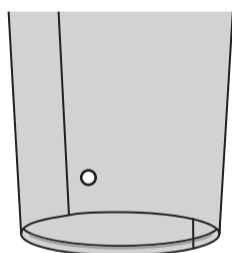
NOTE : Un pli d'aisance se formera au bord inférieur.



Faites les boutons sur les marques du devant GAUCHE et DROIT. Cousez les boutons sur les marques du devant GAUCHE et DROIT. Sur l'ENVERS, cousez les boutons sur les marques de la parementure devant DROIT.

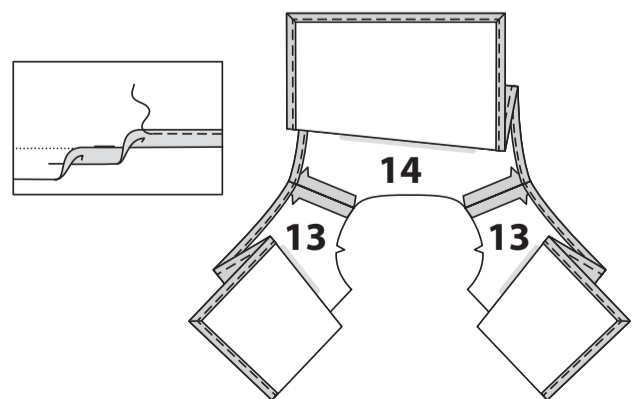


Cousez à la main les boutons sur les marques de la manche.

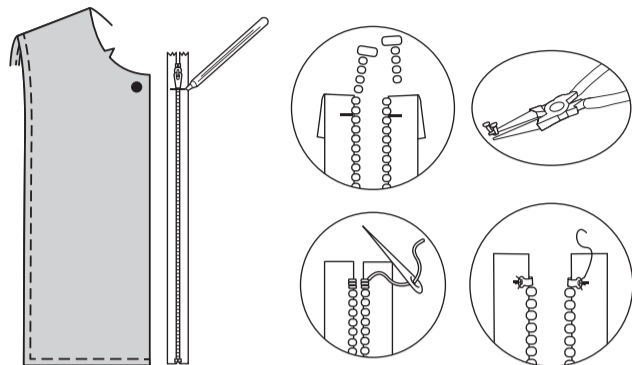


CAPUCHE B DEVANT ET DOS

ENDROIT CONTRE ENDROIT, piquez le DEVANT (13) et le DOS (14) sur les épaules. Faites un **OURLET ÉTROIT** sur les bords inférieur et du côté du devant et dos.

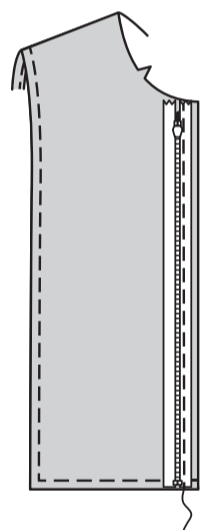


Il est nécessaire de raccourcir la fermeture à glissière. Pour faire un nouvel arrêt de fermeture, placez la fermeture fermée le long du bord de l'ouverture et l'arrêt de fermeture au bord inférieur fini, comme illustré. Marquez l'emplacement du nouvel arrêt de fermeture à 3 mm au-dessous de la ligne de couture supérieure. Amenez la tirette de la fermeture AU-DESSOUS de la marque. Enlevez les dents au-dessus de la marque pour le nouvel arrêt de fermeture. Courbez un œillet métallique droit avec des pinces et cousez solidement sur chaque ruban à la nouvelle marque OU faites plusieurs points de surfilage par-dessus le ruban sur la marque.

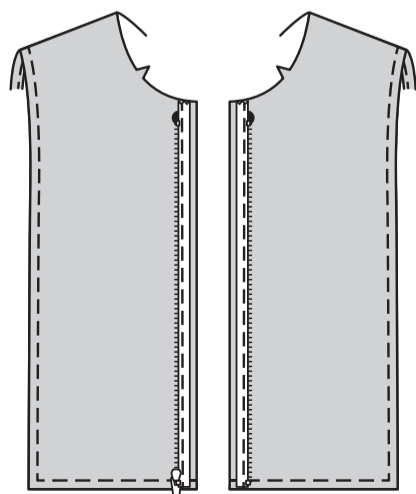


Sur l'ENDROIT, épinglez la fermeture fermée sur la pièce du devant DROIT, ayant la fermeture vers le bas, en plaçant le ruban de la fermeture sur environ 6 mm du bord du devant et l'extrémité supérieure de la fermeture au grand cercle. En utilisant un pied à fermeture réglable, piquez à la machine la fermeture en place à 1.5 cm du bord du devant.

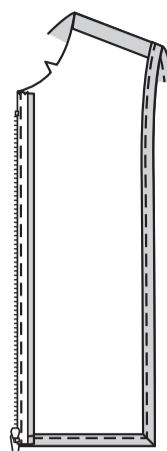
ASTUCE - pour éviter une piqûre irrégulière autour du curseur, arrêtez la piqûre juste avant d'atteindre le curseur. En laissant l'aiguille dans le tissu, soulevez le pied-de-biche et tirez le curseur vers le haut, au-dessous de l'aiguille. Abaissez le pied-de-biche et continuez la piqûre.



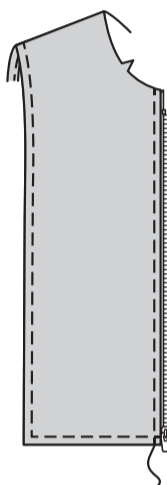
Séparez la fermeture. Placez la moitié restante de la fermeture sur la pièce restante du devant, ayant la fermeture vers le bas, en plaçant le ruban de la fermeture à 6 mm du bord du devant et l'extrémité supérieure au grand cercle, comme illustré. Assurez-vous que les deux côtés de la fermeture soient alignés. En utilisant un pied à fermeture réglable, piquez la fermeture en place à 1.5 cm du bord du devant.



Retournez la fermeture à glissière vers l'INTÉRIEUR ; pressez.

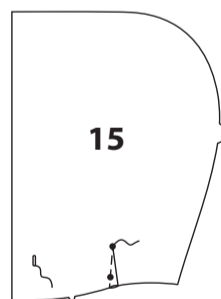


Sur l'ENDROIT, **SURPIQUEZ** à 6 mm des bords du devant, en utilisant un pied à fermeture réglable.

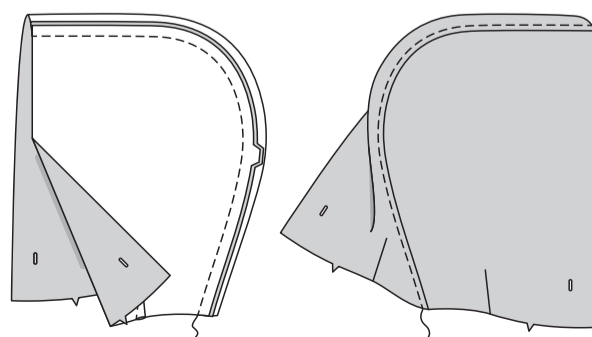


Pour faire les **PINCES** sur les pièces de la CAPUCHE (15), ENDROIT CONTRE ENDROIT, pliez le tissu à travers le centre de la pince, en amenant les lignes pointillées et les petits cercles l'un sur l'autre. Sur l'ENVERS, placez les épingles PERPENDICULAIREMENT aux lignes pointillées. Piquez la pince de l'extrémité la plus large à la pointe.

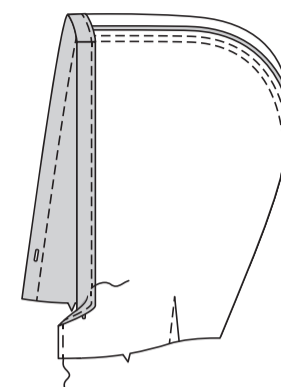
ASTUCE - pour empêcher la formation d'une « bulle » à la pointe, faites les derniers points exactement sur la pliure et laissez les bouts du fil assez longs pour les nouer. NE piquez PAS au point arrière à la pointe. Pressez la pince à plat le long de la piqûre pour « intégrer » les points, puis pressez la pince vers le dos. Faites les boutons sur la marque de la capuche.



ENDROIT CONTRE ENDROIT, piquez la couture du milieu du dos des pièces de la capuche. Pressez la couture vers le côté GAUCHE de la capuche. Sur l'ENDROIT, **SURPIQUEZ** le côté GAUCHE de la capuche, en saisissant la valeur de couture pressée sur l'ENVERS.

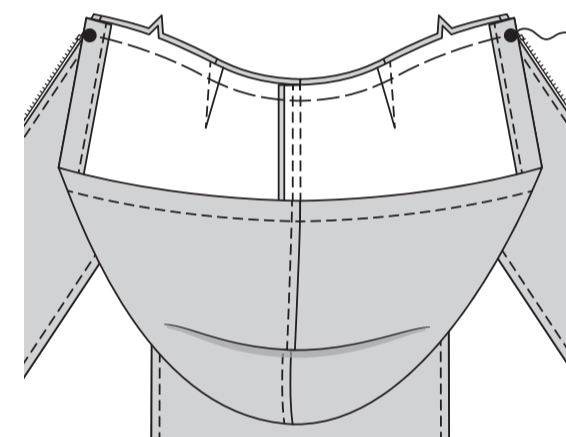


FINISSEZ le bord du devant de la capuche. Pliez le bord du devant de la capuche vers l'INTÉRIEUR le long de la ligne de pliure, en formant la parementure. Pressez. Piquez à 6 mm du bord fini.

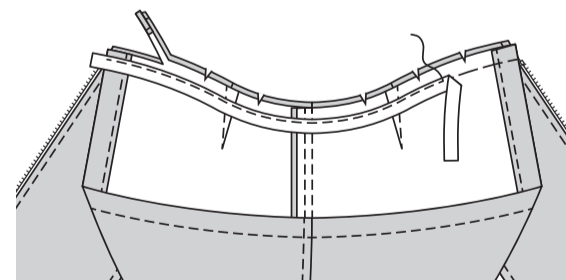


FINITION

ENDROIT CONTRE ENDROIT, épinglez la capuche sur le bord de l'encolure, en faisant coïncider les milieux du dos, en plaçant les petits cercles sur la couture d'épaule, ayant les bords du devant au même niveau. Bâissez.

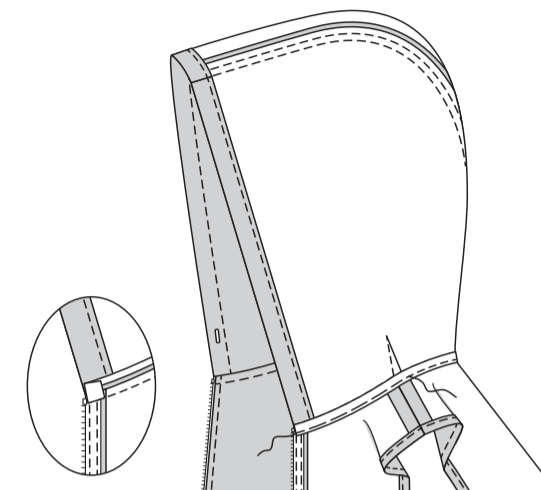


Sur l'ENVERS, épinglez le ruban croisé de 1.3 cm de large sur le bord de l'encolure du vêtement (par-dessus la capuche), en plaçant le bord intérieur du ruban juste en recouvrant la ligne de couture, ayant les extrémités étendues 1.3 cm au-delà du bord du devant. Piquez tout le bord de l'encolure. Recoupez la valeur de couture à 1 cm, en veillant à ne pas couper le ruban. Crantez les courbes.

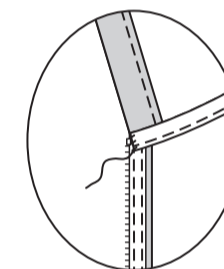


Retournez le ruban par-dessus la couture d'encolure, en rentrant 1.3 cm sur les extrémités ; pressez, en pressant la capuche vers l'extérieur. Bâissez près du bord restant du ruban, en veillant à ne pas saisir les dents de la fermeture.

Sur l'ENDROIT, piquez le bord de l'encolure le long du faufil.



Cousez les extrémités du ruban sur le ruban de la fermeture aux **POINTS COULÉS**.



Coupez une pièce de ruban croisé de 122 cm de longueur. Insérez le cordon de coulisse de ruban croisé dans une ouverture de la boutonnière et faites-le sortir par l'autre boutonnière, ayant les bouts au même niveau. Nouez les bouts.

