

FRANÇAIS

ME2138

PAGE 1 DE 3

HOLLY DARLING

knowMETM

BY mimi g

1-800-782-0323



SCANNEZ LE CODE QR POUR ACCÉDER AU TUTORIEL ÉTAPE PAR ÉTAPE EN VIDÉO



@hollydollydarling

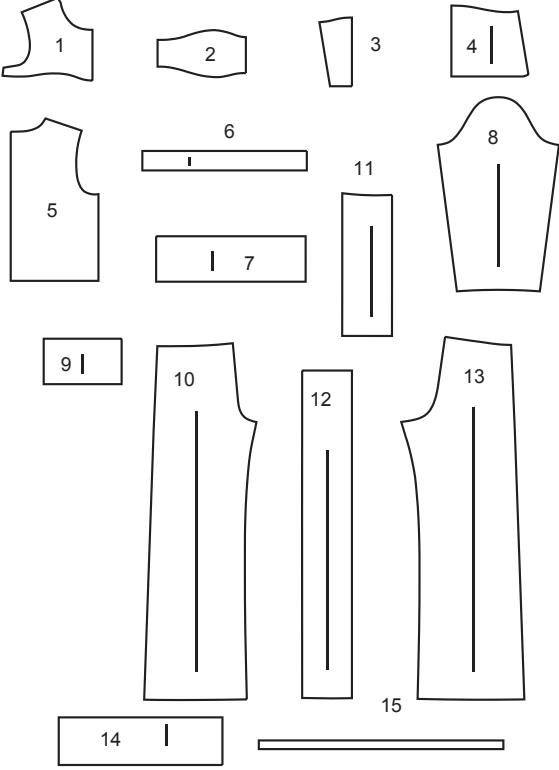








15 PIÈCES DU PATRON



1 DEVANT SUPÉRIEUR - A

2 PARTIE MILIEU DEVANT - A

3 DEVANT INFÉRIEUR - A

4 CÔTÉ DEVANT INFÉRIEUR - A

5 DOS - A

6 PIED DE COL - A

7 BANDE INFÉRIEURE - A

8 MANCHE - A

9 BANDE DE MANCHE - A

10 DEVANT - B

11 CÔTÉ DEVANT ET POCHE - B

12 CÔTÉ DEVANT ET CÔTÉ DOS - B

13 DOS - B


14 COULISSE - B

15 GUIDE POUR ÉLASTIQUE - B


MARQUES DU PATRON

ADAPTER SI NÉCESSAIRE


COUPER ET MARQUER




FLÈCHE DU DROIT-FIL: Posez sur le droit-fil du tissu parallèle à la lisière ou à la pliure.




LIGNE DE PLIURE: Placez la ligne sur la pliure du tissu.




MARQUE DE BOUTONNIÈRE: Indique la longueur exacte et l'emplacement des boutonsnières.




MARQUE DE BOUTON: Indique l'emplacement du bouton.



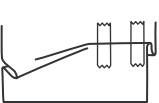
ENCOCHES ET SYMBOLES: Pour faire coïncider les coutures et les détails d'assemblage.



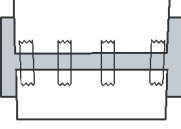
Indique la Ligne de Poitrine, Ligne de Taille, les Hanches et/ou le Tour de Bras. Les Mesures font référence à la circonférence du Vêtement Fini (Mesures du corps + Aisance du port + Aisance du design). Ajustez le patron si nécessaire. La mesure ne comprend pas les plis, les pinces et les valeurs de couture.



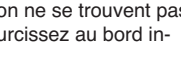
VALEUR DE COUTURE COMPRISE: 1.5cm, sauf différemment indiqué, mais pas imprimé sur le patron.



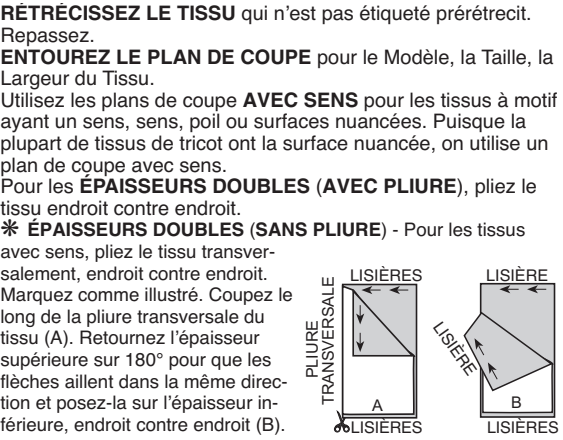
POUR RACCOURCIR: Pliez le long de la ligne d'ajustement. Faire une pliure la moitié de la quantité nécessaire. Adhérez en place.



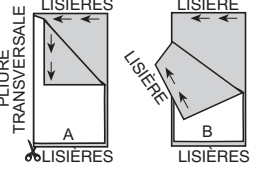
POUR ALLONGER: Coupez entre les lignes d'ajustement. Étendez la quantité nécessaire, en tenant les bords parallèles. Adhérez sur le papier.



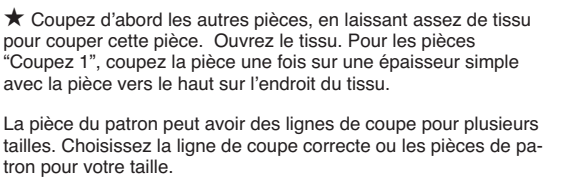
Lorsque les lignes de Modification ne se trouvent pas sur le patron, allongez ou raccourcissez au bord inférieure.



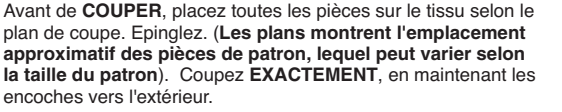
RÉTRÉCISSEZ LE TISSU qui n'est pas étiqueté prérétréci. Repassez. **ENTOUREZ LE PLAN DE COUPE** pour le Modèle, la Taille, la Largeur du Tissu. Utilisez les plans de coupe **AVEC SENS** pour les tissus à motif ayant un sens, sens, poil ou surfaces nuancées. Puisque la plupart de tissus de tricot ont la surface nuancée, on utilise un plan de coupe avec sens. Pour les **ÉPAISSEURS DOUBLES (AVEC PLIURE)**, pliez le tissu endroit contre endroit. *** ÉPAISSEURS DOUBLES (SANS PLIURE)** - Pour les tissus avec sens, pliez le tissu transversalement, endroit contre endroit. Marquez comme illustré. Coupez le long de la pliure transversale du tissu (A). Retournez l'épaisseur supérieure sur 180° pour que les flèches aillent dans la même direction et posez-la sur l'épaisseur inférieure, endroit contre endroit (B).



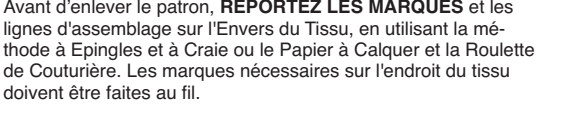
Pour une **ÉPAISSEUR SIMPLE** - Posez le tissu, endroit vers le haut. (Pour les Tissus à Fourrure, placez le poil vers le bas).



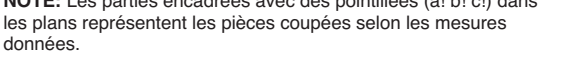
★ Coupez d'abord les autres pièces, en laissant assez de tissu pour couper cette pièce. Ouvrez le tissu. Pour les pièces "Coupez 1", coupez la pièce une fois sur une épaisseur simple avec la pièce vers le haut sur l'endroit du tissu.



La pièce du patron peut avoir des lignes de coupe pour plusieurs tailles. Choisissez la ligne de coupe correcte ou les pièces de patron pour votre taille.



Avant de **COUPER**, placez toutes les pièces sur le tissu selon le plan de coupe. Épinglez. (Les plans montrent l'emplacement approximatif des pièces de patron, lequel peut varier selon la taille du patron). Coupez **EXACTEMENT**, en maintenant les encoches vers l'extérieur.



Avant d'enlever le patron, **REPORTEZ LES MARQUES** et les lignes d'assemblage sur l'Envers du Tissu, en utilisant la méthode à Épingles et à Craie ou le Papier à Calquer et la Roulette de Couturière. Les marques nécessaires sur l'endroit du tissu doivent être faites au fil.

NOTE: Les parties encadrées avec des pointillées (a! b! c!) dans les plans représentent les pièces coupées selon les mesures données.

PLANS DE COUPE

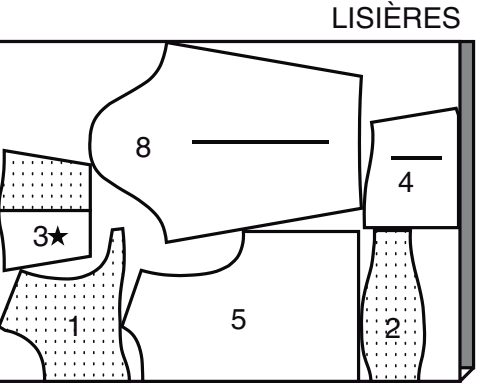
HAUT A

UTILISEZ LES PIÈCES : 1 2 3 4 5 8

150 CM

AVEC SENS

TOUTES LES TAILLES



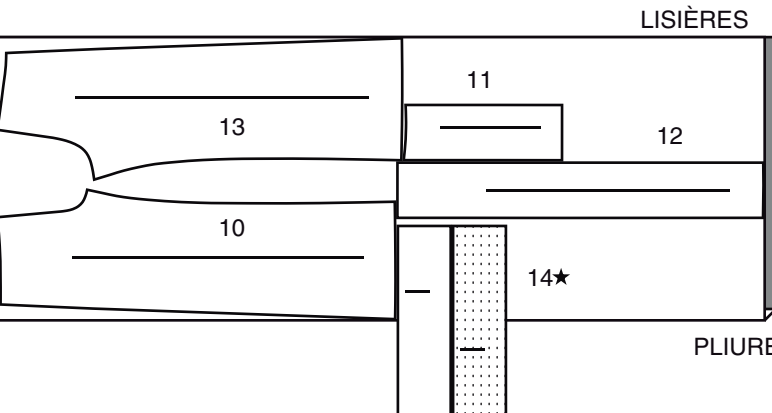
PANTALON B

UTILISEZ LES PIÈCES : 10 11 12 13 14

150 CM

AVEC SENS

TAILLES 4 6 8 10 12



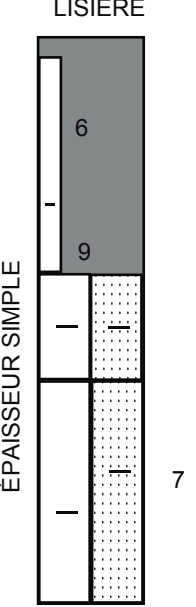
CONTRASTE (PIED DE COL, BANDE INFÉRIEURE, BANDE DE MANCHE) – TRICOT À CÔTES

UTILISEZ LES PIÈCES : 6 7 9

150 CM

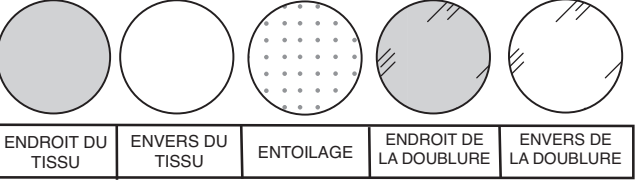
AVEC SENS

TOUTES LES TAILLES



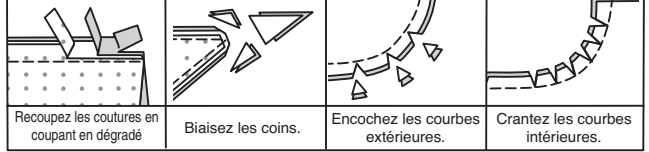
INFORMATION DE COUTURE

LÉGENDE DES CROQUIS



VALEURS DE COUTURE

Utilisez des valeurs de couture de 1.5 cm sauf indiqué différemment.



ÉPINGLER ET AJUSTER

Épinglez ou batissez les coutures, ENDROIT CONTRE ENDROIT, en faisant coïncider les encoches. Ajustez le vêtement avant de piquer les coutures principales.

PRESSER

Pressez les valeurs de couture ensemble; puis ouvrez-les au fer sauf indiqué différemment. Crantez-les si nécessaire de sorte qu'elles restent à plat.

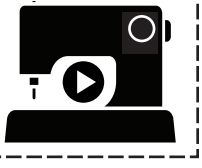
GLOSSAIRE

GLOSSAIRE DE MÉTHODES DE COUTURE


Les méthodes de couture en **CARACTÈRES GRAS** sont expliquées ci-dessous :

POSEZ LE PASSEPOIL – sur l'ENDROIT, épinglez le passepoil sur les bords du projet comme indiqué dans les instructions de couture, ayant le cordon étendu au-delà de la ligne de couture et le bord plat/rebord à l'intérieur de la valeur de couture. Batissez à la machine aussi près possible du cordon, en utilisant un pied à fermeture ou un pied guide-cordonnet .

SOUS-PIQUER – Pressez la parementure et la couture à l'opposé du vêtement, en piquant à travers la parementure et les valeurs de couture aussi près de la couture.



SCANNEZ LE CODE QR POUR ACCÉDER AU TUTORIEL ÉTAPE PAR ÉTAPE EN VIDÉO



@hollydollydarling

LES PIÈCES DU PATRON SERONT IDENTIFIÉES PAR DES NUMÉROS LA PREMIÈRE FOIS QU'ELLES SERONT UTILISÉES.

PIQUEZ LES COUTURES DE 1.5 CM ENDROIT CONTRE ENDROIT, SAUF INDIQUÉ DIFFÉREMMENT.

© 2025 KnowMe® an IG Design Group Americas, Inc. brand. All Rights Reserved. Imprimé aux Etats-Unis.

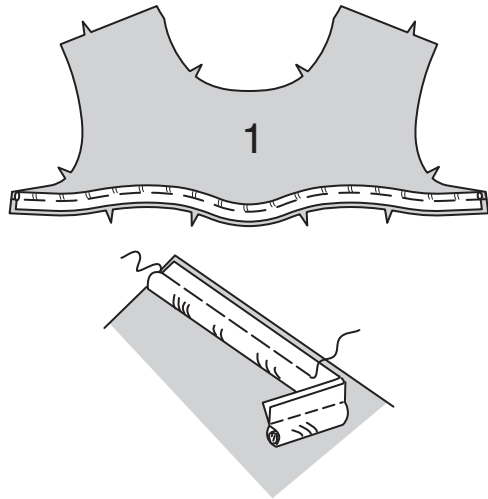
WWW.Simplicity.com IG Design Group Americas Inc. Atlanta, GA. 30342 USA IG Design Group BV 7903 AK Hoogeveen Netherlands. Manufactured in USA sewdirect@dga-intl.com

INSTRUCTIONS DE COUTURE

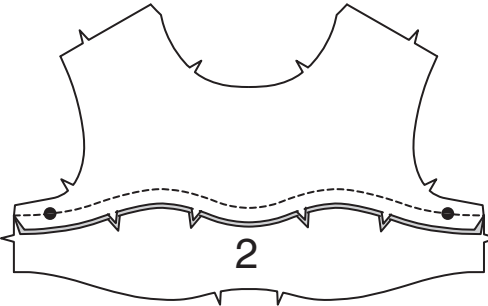
HAUT A

DEVANT ET DOS

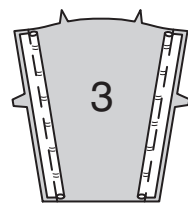
Coupez un morceau de passepoil ou de galon de volant élastiqué de la longueur de la ligne de couture inférieure du DEVANT (1) et **POSEZ LE PASSEPOIL**.



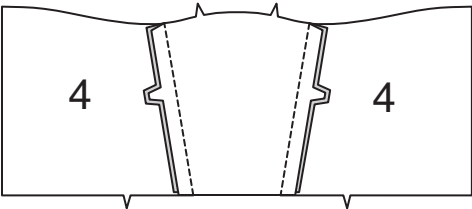
ENDROIT CONTRE ENDROIT et ayant les bords non finis au même niveau, épinglez le bord supérieur de la PARTIE MILIEU DEVANT (2) sur le bord inférieur du devant (par-dessus le passepoil), en faisant coïncider les milieux, les grands cercles et les encoches. Piquez. Pressez la couture vers la partie milieu devant, en pressant le passepoil vers l'extérieur.



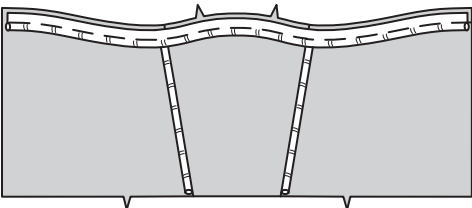
Coupez un morceau de passepoil ou de galon de volant élastiqué de la longueur de chaque ligne de couture du côté devant du DEVANT INFÉRIEUR (3) et **POSEZ LE PASSEPOIL**.



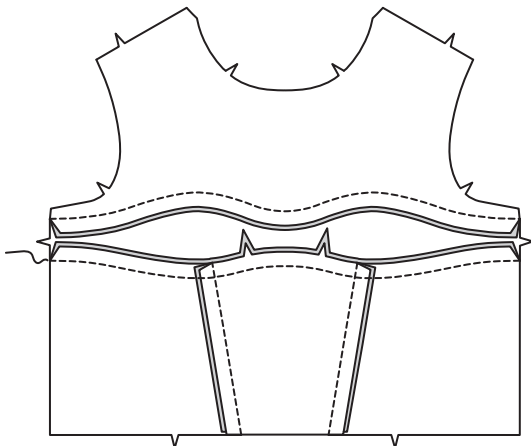
ENDROIT CONTRE ENDROIT et ayant les bords non finis au même niveau, épinglez le CÔTÉ DEVANT INFÉRIEUR (4) sur le devant inférieur (par-dessus le passepoil), en faisant coïncider les encoches. Piquez. Pressez la couture vers le côté devant inférieur, en pressant le passepoil vers l'extérieur.



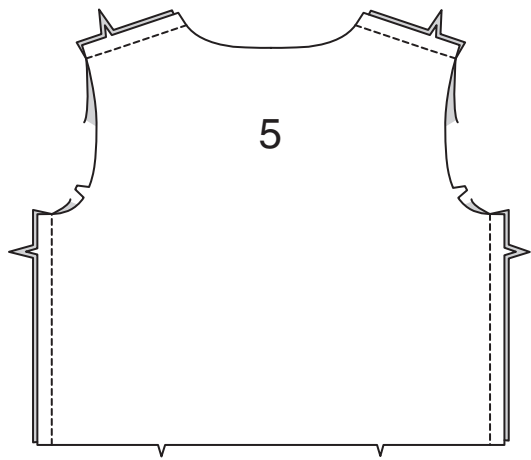
Coupez un morceau de passepoil ou de galon de volant élastiqué de la longueur de la ligne de couture du devant inférieur, comme illustré, et **POSEZ LE PASSEPOIL**.



ENDROIT CONTRE ENDROIT et ayant les bords non finis au même niveau, épinglez la partie milieu devant sur le devant inférieur (par-dessus le passepoil), en faisant coïncider les milieux et les encoches. Piquez. Pressez la couture vers la partie milieu devant, en pressant le passepoil vers l'extérieur.

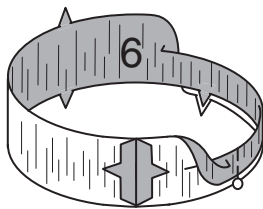


ENDROIT CONTRE ENDROIT et ayant les bords non finis au même niveau, épinglez le devant et le DOS (5) le long des bords de l'épaule et du côté. Piquez.

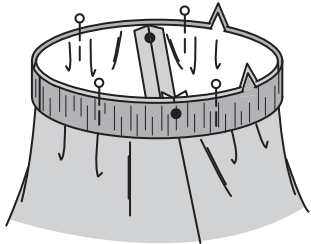


PIED DE COL

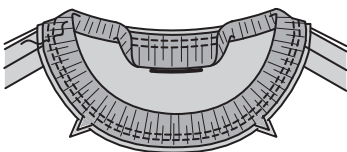
Piquez ensemble les bords du milieu dos du PIED DE COL (6). Pliez le pied de col en deux dans le sens de la longueur, ENVERS CONTRE ENVERS ; pressez. Épinglez.



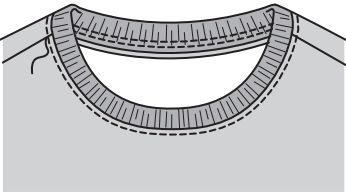
Sur l'ENDROIT, épinglez le pied de col sur le bord de l'encolure, en faisant coïncider les milieux et les encoches, en plaçant les petits cercles sur les coutures d'épaule et ayant les bords non finis au même niveau.



Piquez en couture de 1 cm, en étendant le pied de col pour ajuster. Piquez de nouveau à 3 mm de la première piqûre à l'intérieur de la valeur de couture. Pressez la couture vers le haut, en pressant le pied de col vers l'extérieur.

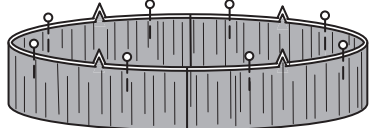
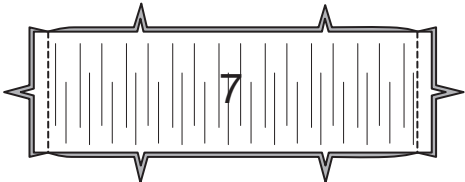


Sur l'ENDROIT, piquez le bord du haut près de la couture.

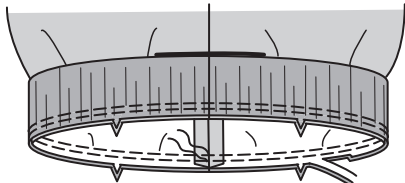


BANDE INFÉRIEURE

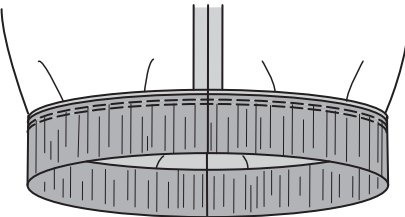
Piquez les pièces de la BANDE INFÉRIEURE (7) ensemble sur les bords du côté. Pliez la bande en deux dans le sens de la longueur, ENVERS CONTRE ENVERS ; pressez. Épinglez.



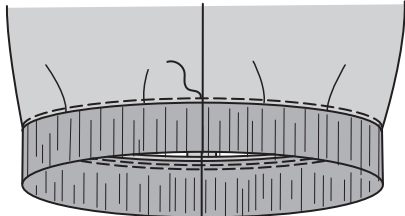
Sur l'ENDROIT, épinglez la bande sur le bord inférieur du haut ayant les bords non finis au même niveau, en faisant coïncider les milieux, les coutures et les encoches.



Piquez e étendant la bande pour ajuster. Piquez de nouveau à 6 mm de la première piqûre à l'intérieur de la valeur de couture. Recoupez la couture près de la seconde piqûre. Pressez la couture vers le haut, en pressant la bande vers l'extérieur.

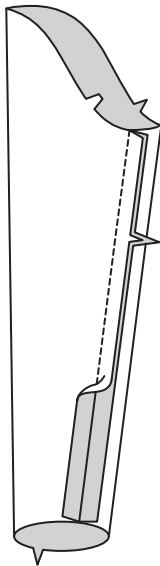


Sur l'ENDROIT, piquez le bord du haut près de la couture.

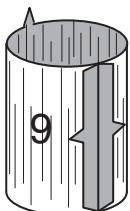


MANCHE

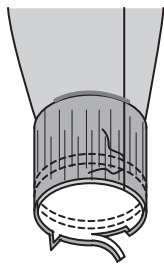
Piquez ensemble les bords du dessous de bras de la MANCHE (8).



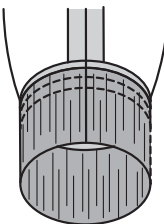
Piquez ensemble les bords du dessous de bras de la BANDE DE MANCHE (9). Pliez la bande en deux dans le sens de la longueur, ENVERS CONTRE ENVERS ; pressez. Épinglez.



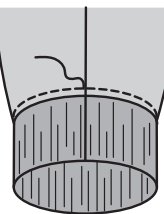
Sur l'ENDROIT, épinglez la bande sur le bord inférieur de la manche ayant les bords non finis au même niveau, en faisant coïncider les coutures et les encoches.



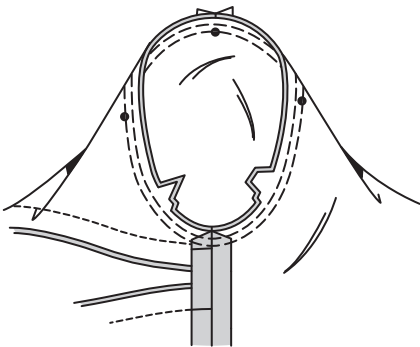
Piquez en étendant la bande pour ajuster. Piquez de nouveau à 6 mm à l'opposé de la première piqûre à l'intérieur de la valeur de couture. Recoupez la couture près de la seconde piqûre. Pressez la couture vers la manche, en pressant la bande vers l'extérieur.



Sur l'ENDROIT, piquez le bord de la manche près de la couture.



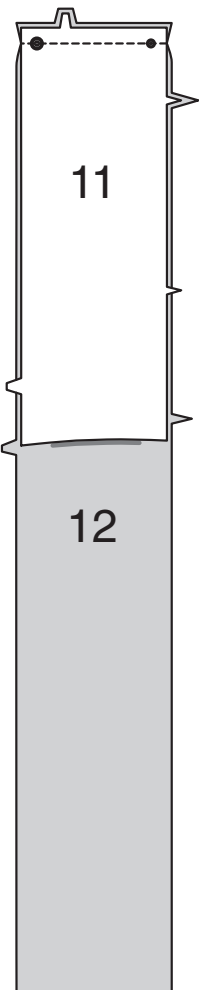
Retournez la manche à l'ENDROIT. Tenez le haut à l'envers avec l'emmanchure vers vous. ENDROIT CONTRE ENDROIT, épinglez la manche sur le bord de l'emmanchure avec le petit cercle du milieu sur la couture d'épaule, en faisant coïncider les coutures de dessous de bras, les encoches et les petits cercles restants. Bâissez. Piquez, puis piquez à 3 mm de la première piqûre. Recoupez la couture au-dessous des encoches près de la piqûre. Ne pressez que la valeur de couture en rétrécissant l'ampleur.



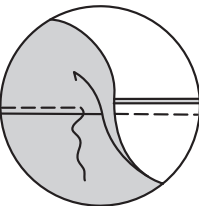
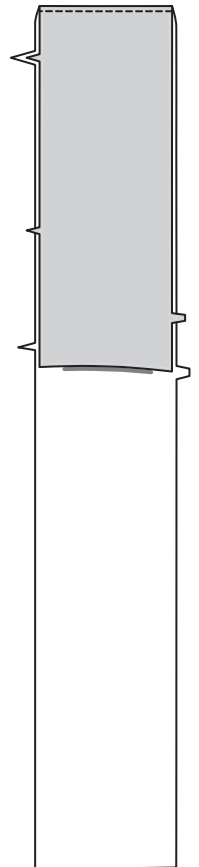
PANTALON B

PANNEAU DU CÔTÉ ET POCHE

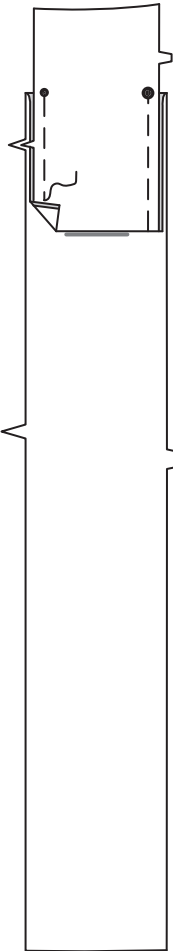
ENDROIT CONTRE ENDROIT et ayant les bords non finis au même niveau, épinglez le bord inférieur du CÔTÉ DEVANT ET POCHE (11) sur le bord supérieur du CÔTÉ DEVANT ET DOS (12), en faisant coïncider les petits cercles, les grands cercles et les encoche. Piquez.



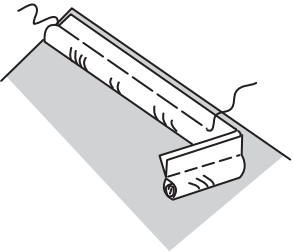
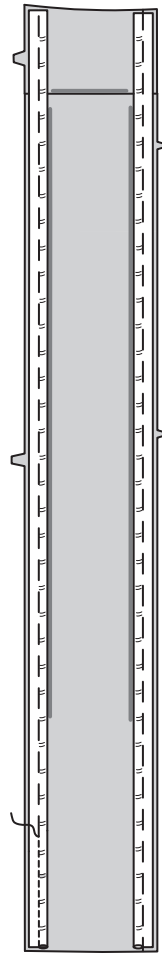
SOUS-PIQUEZ la parementure de poche. Retournez la poche et la parementure vers l'INTÉRIEUR ; pressez.



Sur l'ENVERS, pliez la poche vers le haut sur la ligne de pliure ENDROIT CONTRE ENDROIT, en faisant coïncider les petits cercles, les grands cercles et les encoches. Bâissez ensemble les bords non finis.

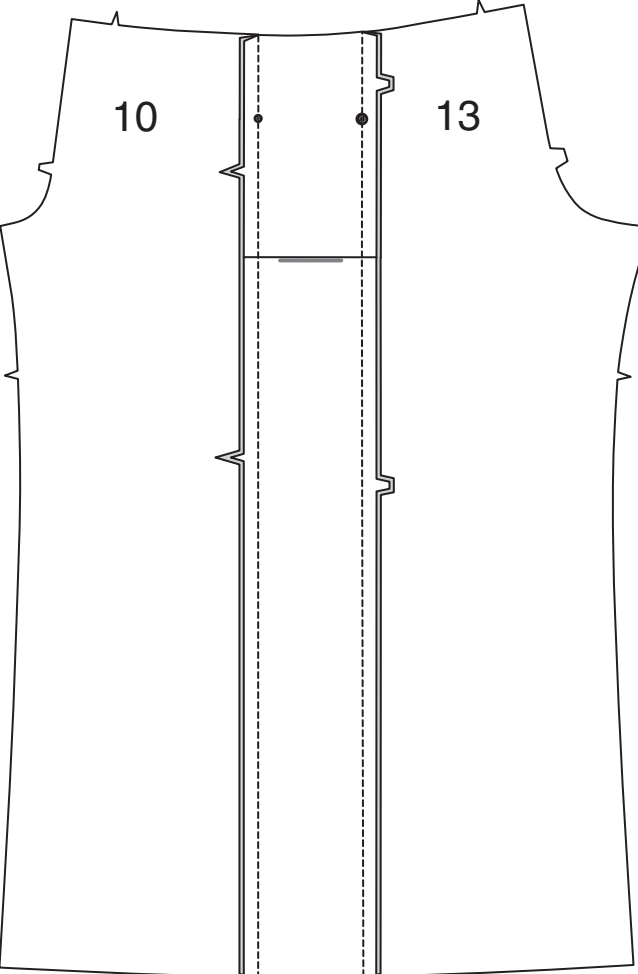


Coupez un morceau de passepoil ou de galon de volant élastiqué de la longueur de chaque ligne de couture du côté devant et du côté dos et **POSEZ LE PASSEPOIL**.

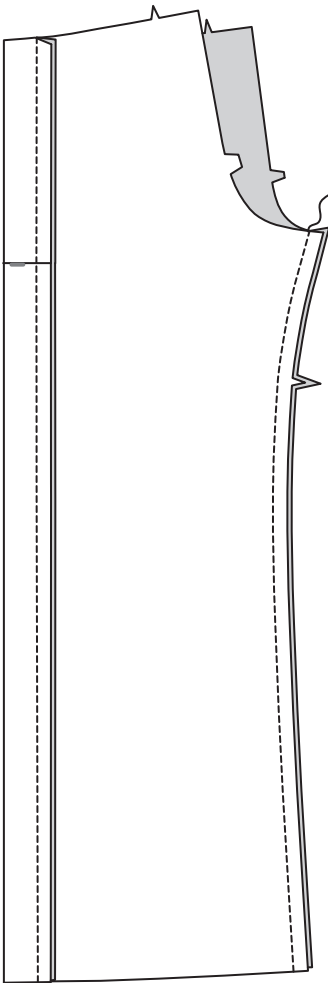


DEVANT ET DOS

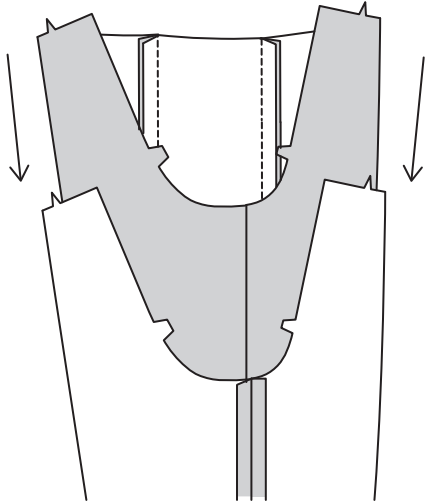
ENDROIT CONTRE ENDROIT et ayant les bords non finis au même niveau, épinglez le panneau du côté sur le DEVANT (10) le long des bords du côté devant, en faisant coïncider les petits cercles et les encoches. Piquez. Piquez le panneau du côté sur le DOS (13) le long des bords du côté dos, en faisant coïncider les grands cercles et les encoches. Piquez. Pressez les coutures à l'opposé du panneau du côté.



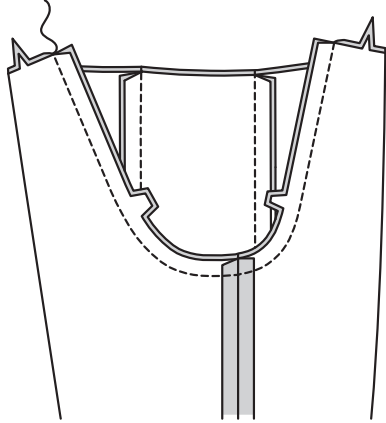
Piquez le devant et le dos sur les bords intérieurs de la jambe. Ouvrez au fer.



ENDROIT CONTRE ENDROIT, enflez une jambe DANS l'autre.

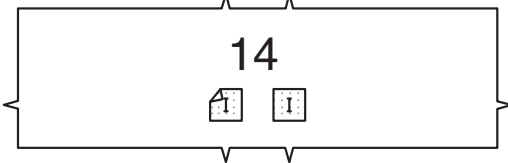


ENDROIT CONTRE ENDROIT, épinglez la couture du milieu, en faisant coïncider les coutures intérieures de la jambe et les encoches. Piquez. Pour renforcer la couture, piquez de nouveau par-dessus la première piqûre.

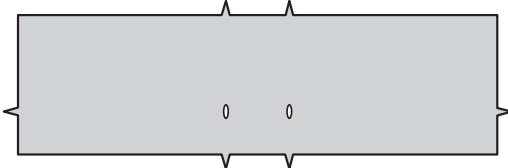


CEINTURE

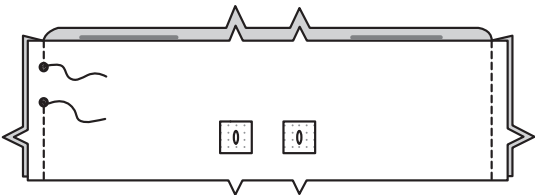
Coupez deux carrés de 3.2 cm d'entoilage extensible thermocollant d'un coupon. Centrez les carrés par-dessus les marques de la boutonnière sur une pièce de la COULISSE (14), et faites adhérer en place en suivant la notice d'utilisation. Cela est la coulisse devant.



Pour faire les ouvertures pour le cordon de coulisse, sur l'ENDROIT, faites les boutonnières sur les marques de la coulisse devant.

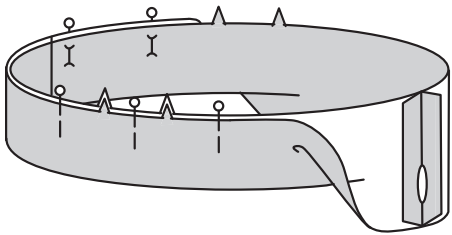


ENDROIT CONTRE ENDROIT, piquez les coutures du côté de la COULISSE (14), en laissant une ouverture sur la couture du côté GAUCHE entre les petits cercles, comme illustré. Piquez au point arrière sur les petits cercles pour renforcer la couture.



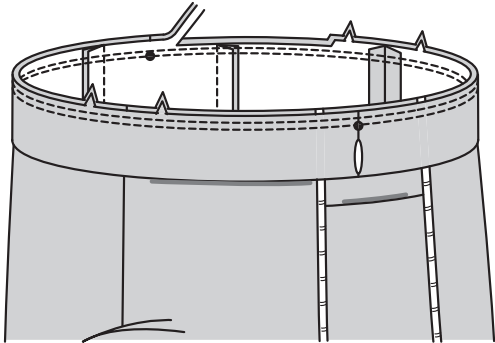
Ouvrez les coutures au fer.

Pliez la coulisse en deux dans le sens de la longueur, ENVERS CONTRE ENVERS, ayant les bords non finis au même niveau. Épinglez ensemble les bords non finis.



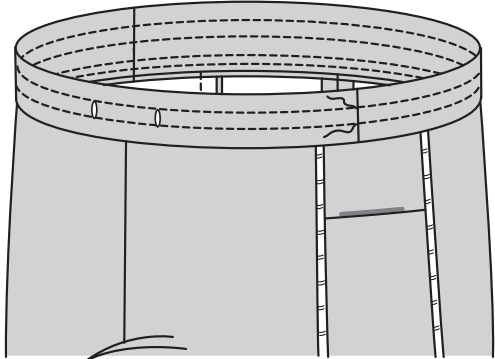
Le côté avec ouverture est le dessous de la coulisse.

Avec le dessous de la coulisse vers vous, épinglez la coulisse sur le pantalon, en faisant coïncider les milieux et les coutures du côté. Piquez sur la ligne de couture, en étendant la bande pour ajuster. Piquez de nouveau à 6 mm de la première piqûre à l'intérieur de la valeur de couture. Recoupez près de la seconde piqûre.

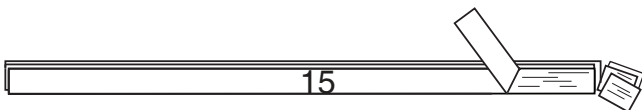


Pressez la couture vers le vêtement, en pressant la coulisse vers l'extérieur.

Pour former trois coulisses séparées, piquez sur les lignes de piqûre, comme illustré.



Coupez trois pièces d'élastique de la longueur du GUIDE POUR ÉLASTIQUE (15). Reportez les marques.

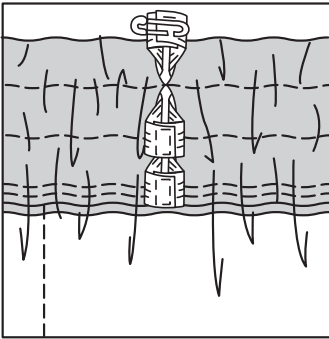


Enfilez l'élastique dans l'ouverture de chaque coulisse, en faisant passer l'élastique à travers toutes les rangées à la même fois, en éliminant le problème de tirer le dernier morceau d'élastique à travers une coulisse déjà pliée.

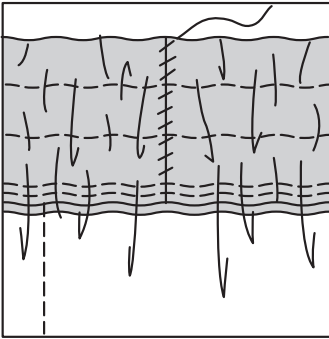
Superposez les extrémités et fixez-les en utilisant des épingles de sûreté.

Essayez le pantalon et ajustez.

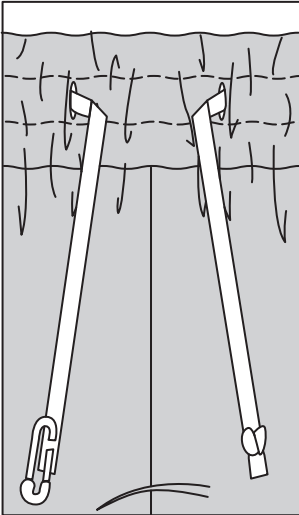
Piquez solidement les extrémités de l'élastique ensemble.



Cousez les bords de l'ouverture de chaque coulisse ensemble aux points coulés. Distribuez l'ampleur également.



Coupez une pièce de ruban croisé ou du ruban de 1.3 cm de large, de la longueur du guide pour élastique, plus 56 cm. Attachez une épingle de sûreté sur une extrémité. Insérez le ruban dans une ouverture de la boutonnière de la coulisse et faites-le sortir à travers l'autre. Nouez les extrémités. Au moment de porter le vêtement, nouez sur le devant.



FINITION

Relevez au fer une valeur de couture d'ourlet de 3.2 cm. Piquez à 6 mm du bord non fini.

