

Deutsch

ME2138

SEITE 1 SEITEN 3

HOLLY DARLING

knowMETM

BY mimi g

1-800-782-0323

SCANNEN SIE DEN QR-CODE FÜR EIN SCHRITT-FÜR-SCHRITT-VIDEO-TUTORIAL

@hollydollydarling

15 SCHNITTEILE

1 OBERES VORDERTEIL - A

2 MITTLERES VORDERTEIL - A

3 UNTERES VORDERTEIL - A

4 UNTERES SEITL. VORDERTEIL - A

5 RÜCKENTEIL - A

6 NACKENBAND - A

7 UNTERES BAND - A

8 ÄRMEL - A

9 ÄRMELBAND - A

10 VORDERTEIL - B

11 SEITL. VORDERTEIL UND TASCHE - B

12 SEITL. VORDERTEIL UND SEITL. RÜCKENTEIL - B

13 RÜCKENTEIL - B

14 TUNNEL - B

15 VORLAGE FÜR GUMMIBAND - B

MUSTERMARKIERUNGEN

GEGEBENENFALLS ANPASSEN

SCHNEIDEN UND MARKIEREN

FADENLAUF: Legen Sie die Linie auf den geraden Fadenlauf des Stoffes, parallel zur Webkante oder zum Stoffbruch.

FALTLINE: Legen Sie die Linie auf den Stoffbruch.

KNOPFLOCHMARKIERUNG: Gibt die genaue Länge und Platzierung der Knopflöcher an.

KNOPFMARKIERUNG: Zeigt die Platzierung der Knöpfe an.

KERBEN UND SYMBOLE: Für passende Nähte und Ausführdetails.

Bezeichnet die Brustlinie, die Taillenlinie, die Hüfte und/oder den Bizeps. Die Maße beziehen sich auf den Umfang des fertigen Kleidungsstücks (Körpermaß + Trageerleichterung + Design-Erleichterung). Passen Sie das Schnittmuster bei Bedarf an. Die Maße schließen Falten, Biesen, Abnäher und Nahtzugaben aus.

NAHTZUGABE: 1.5 cm enthalten, sofern nicht anders angegeben, aber nicht auf dem Gewebe aufgedruckt.

Verlängern oder verkürzen Sie an den Anpassungslinien (=) oder an den auf dem Muster angegebenen Stellen. Wenn eine größere Länge hinzugefügt wird, müssen Sie eventuell zusätzlichen Stoff kaufen.

ZUM VERKÜRZEN: Falten Sie entlang der Anpassungslinie. Machen Sie eine Falte mit der Hälfte der benötigten Menge. Aufkleben.

ZUM VERLÄNGERN: Schneiden Sie zwischen den Anpassungslinien. Verteilen Sie den Betrag nach Bedarf, halten Sie die Kanten parallel. Kleben Sie über das Papier.

Wenn die Änderungslinien nicht auf dem Gewebe liegen, verlängern oder kürzen Sie an der unteren Kante.

SCHRUMPFEN Sie den STOFF, wenn er nicht als vorgeschrumpt gekennzeichnet ist. Drücken Sie.

KREISEN Sie die ZEICHNUNG für Modell, Größe, Stoffbreite. Verwenden Sie das Auflageplan MIT STRICHRICHTUNG für Stoffe mit Einwegmustern, Strichrichtung, Flor oder Oberflächenschattierung. Da die meisten Maschenwaren Oberflächenschattierungen aufweisen, wird ein Auflageplan mit Strichrichtung verwendet.

Für DOPPELTE DICKE (MIT STOFFBRUCH) - falten Sie den Stoff rechts auf rechts.

*DOPPELTE DICKE (OHNE STOFFBRUCH) - Für Stoffe mit Strichrichtung falten Sie den Stoff quer, rechts auf rechts. Markieren Sie wie gezeigt. Schneiden Sie entlang der Querfalte des Stoffes (A). Drehen Sie die obere Lage um 180°, so dass die Pfeile in die gleiche Richtung zeigen, und legen Sie über die untere Lage, rechts auf rechts (B).

Für EINZELNE DICKE - legen Sie den Stoff mit der rechten Seite nach oben. (Für Pelzflor-Stoffe legen Sie die Florseite nach unten.)

★ Schneiden Sie zuerst die anderen Teile aus, so dass genügend Stoff zum Zuschneiden dieses Teils vorhanden ist. Öffnen Sie den Stoff. Schneiden Sie bei "Schnitt 1"-Teilen das Teil einmal auf einer einzelnen Dicke mit der Stoffseite nach oben auf der rechten Seite des Stoffes zu.

Das Schnittmuster kann Schnittlinien für mehrere Größen enthalten. Wählen Sie die richtige Schnittlinie oder die Schnittmusterteile für Ihre Größe aus.

Legen Sie vor dem SCHNEIDEN alle Teile entsprechend dem Auflageplan auf den Stoff. Stecken Sie. (Die Auflagepläne zeigen die ungefähre Position der Schnittmusterteile; die Position kann je nach Schnittmustergröße variieren. Position kann je nach Größe des Schnittmusters variieren.) Schneiden Sie GENAU aus, indem Sie die Kerben nach außen schneiden.

Bevor Sie das Schnittmuster entfernen, ÜBERTRAGEN SIE DIE MARKIERUNGEN und Konstruktionslinien auf die linke Seite des Stoffes, indem Sie die Methode mit Nadel und Kreidestift oder Pauspapier und Schneiderrad verwenden. Markierungen, die auf der rechten Seite des Stoffes benötigt werden, sollten Faden nachgezeichnet werden.

HINWEIS: Kästchen mit gestrichelten Linien (a! b! c!) in den Auflageplänen stellen Teile dar, die nach den angegebenen Maßen geschnitten wurden.

ZUSCHNITTPLÄNE

TOP A

TEILE: 1 2 3 4 5 8

150 CM
MIT STRICHRICHTUNG
ALLE GRÖSSEN

HOSE B

TEILE: 10 11 12 13 14

150 CM
MIT STRICHRICHTUNG
GRÖSSEN 4-6-8-10-12

KONTRAST (NACKENBAND, UNTERES BAND, ÄRMELBAND) - RIPPENSTRICK

TEILE: 6 7 9

150 CM
MIT STRICHRICHTUNG
ALLE GRÖSSEN

NÄHINFORMATIONEN

STOFFSCHLÜSSEL

NAHTZUGABEN

Es sind 1.5 cm Nahtzugaben im Schnittmuster berücksichtigt, sofern nicht anders angegeben.

STECKEN UND ANPASSEN

Stecken oder heften Sie die Nähte RECHTS AUF RECHTS, wobei die Kerben übereinstimmen. Passen Sie das Kleidungsstück an, bevor Sie die Hauptnähte nähen.

BÜGELN.

Bügeln Sie die Nahtzugaben flach; öffnen Sie sie dann, sofern nicht anders angegeben. Schneiden Sie, wo nötig, ein, damit sie flach liegen.

GLOSSAR

GLOSSAR DER NÄHMETHODEN

Die FETTGEDRUCKTEN Nähtmethoden werden im Folgenden definiert: PASPEL ANBRINGEN - Stecken Sie auf der AUSSENSEITE die Paspel wie in der Nähanleitung angegeben an den überstehenden Kanten, so dass die Kordel über die Nahtlinie hinausragt und die flache/lippe Kante innerhalb der Nahtzugabe liegt. Heften Sie mit einem Reißverschluss- oder Kordelfuß so nah wie möglich an der Kordel, ohne sich in der Kordel zu verfangen.

UNTERSTEBBEN- Bügeln Sie den Besatz und die Naht vom Kleidungsstück weg und nähen Sie durch den Besatz und die Nahtzugaben dicht an der Naht.

SCANNEN SIE DEN QR-CODE FÜR EIN SCHRITT-FÜR-SCHRITT-VIDEO-TUTORIAL

@hollydollydarling

DIE SCHNITTEILE WERDEN BEI DER ERSTEN VERWENDUNG DURCH NUMMERN GEKENNZEICHNET.

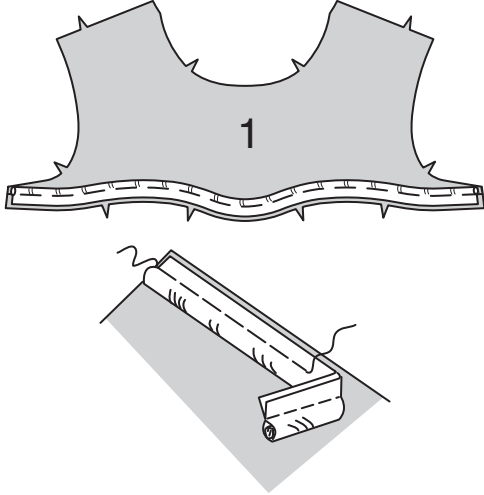
NÄHEN SIE DIE 1.5 CM NÄHTE RECHTS AUF RECHTS, SOFERN NICHT ANDERS ANGEZEIGT.

NÄHANLEITUNGEN

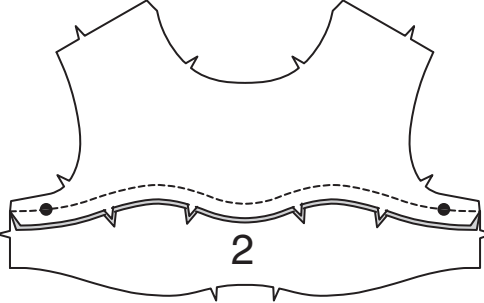
TOP A

VORDER- UND RÜCKENTEIL

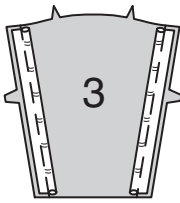
Schneiden Sie ein Stück Paspel oder elastischen Rüschenborte in der Länge der unteren Nahtlinie von VORDERTEIL (1) zu und BRINGEN SIE DIE PASPEL AN.



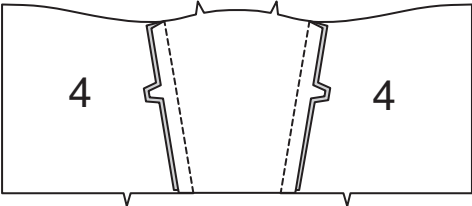
Stecken Sie die obere Kante des MITTLEREN VORDERTEILS (2) RECHTS AUF RECHTS auf die untere Kante des Vorderteils (über der Paspel), wobei die Mitten, großen Punkte und Kerben übereinstimmen. Nähen Sie. Bügeln Sie die Naht zur vorderen Mitte und drücken Sie die Paspel heraus.



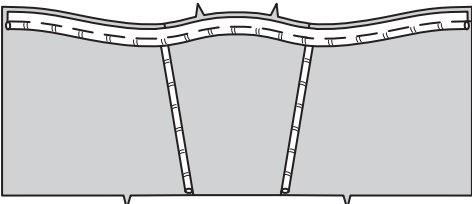
Schneiden Sie ein Stück Paspel oder elastischen Rüschenborte in der Länge jeder vorderen Seitennaht des UNTEREN VORDERTEILS (3) zu und BRINGEN SIE DIE PASPEL AN.



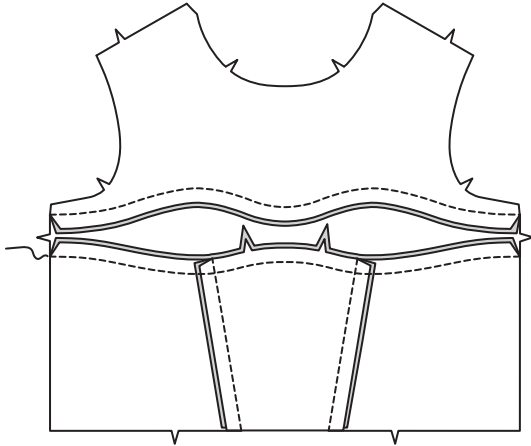
Stecken Sie das UNTERE SEITL. VORDERTEIL (4) RECHTS AUF RECHTS auf das untere Vorderteil (über die Paspel), sodass die Schnittkanten gerade sind und die Kerben übereinstimmen. Nähen Sie. Bügeln Sie die Naht zum unteren Vorderteil und bügeln Sie die Paspel heraus.



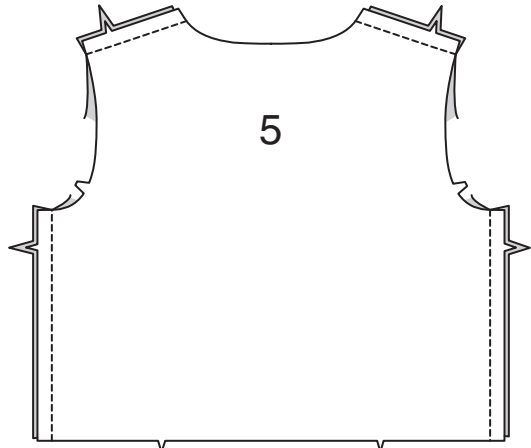
Schneiden Sie ein Stück Paspel oder elastischen Rüschenborte in der Länge der oberen Nahtlinie des unteren Vorderteils zu, wie gezeigt, und BRINGEN SIE DIE PASPEL AN.



Stecken Sie das mittlere Vorderteil RECHTS AUF RECHTS auf das untere Vorderteil (über der Paspel), wobei die Mitten und Kerben übereinstimmen und die Schnittkanten gerade sind. Nähen Sie. Bügeln Sie die Naht zur vorderen Mitte und drücken Sie die Paspel heraus.

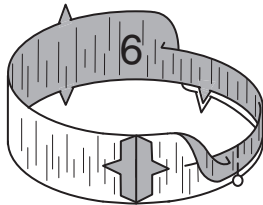


Stecken Sie das Vorderteil RECHTS AUF RECHTS an den Schulter- und Seitenkanten auf das RÜCKENTEIL (5), wobei die Schnittkanten gerade sind. Nähen Sie.

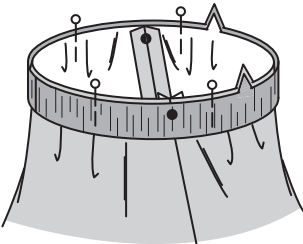


NACKENBAND

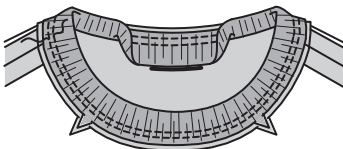
Nähen Sie die hinteren Mittelkanten des NACKENBANDES (6) zusammen. Falten Sie das Band der Länge nach in der Mitte LINKS AUF LINKS; bügeln Sie es. Stecken.



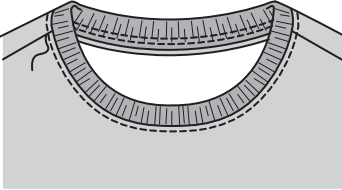
Stecken Sie auf der AUSSENSEITE das Band an der Halskante, wobei die Mitten und Kerben übereinstimmen, legen Sie dabei die kleinen Punkte an den Schulternähten, sodass die Schnittkanten gerade sind.



Nähen Sie eine 1 cm lange Naht, wobei Sie das Band dehnen, damit es passt. Nähen Sie innerhalb der Nahtzugabe noch einmal 3 mm von der ersten Naht entfernt. Bügeln Sie die Naht zum Top hin und drücken Sie das Band nach außen.

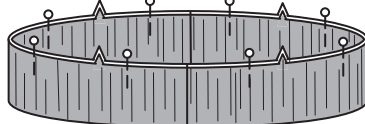
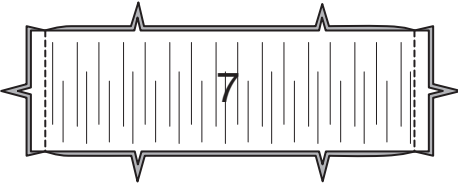


Steppen Sie auf der AUSSENSEITE das Top dicht an der Naht knappkantig.

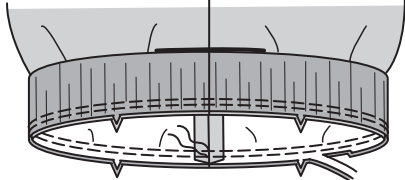


UNTERES BAND

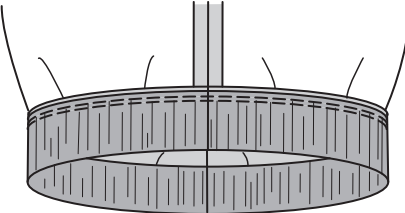
Nähen Sie Teile des UNTEREN BANDES (7) an den Seitenkanten zusammen. Falten Sie das Band der Länge nach in der Mitte LINKS AUF LINKS; bügeln Sie es. Stecken.



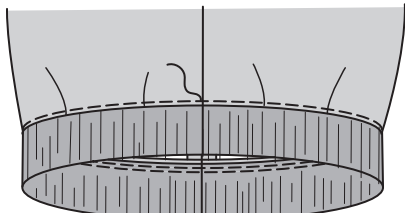
Stecken Sie das Band an der AUSSENSEITE an die untere Kante des Top, sodass die Schnittkanten gerade sind, wobei die Mitten, Kerben und Nähte übereinstimmen.



Nähen Sie, wobei Sie das Band dehnen, damit es passt. Nähen Sie innerhalb der Nahtzugabe noch einmal 6 mm von der ersten Naht entfernt. Beschneiden Sie die Naht dicht an der zweiten Naht. Bügeln Sie die Naht zum Top hin und drücken Sie das Band nach außen.

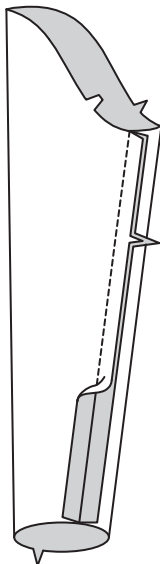


Steppen Sie auf der AUSSENSEITE das Top dicht an der Naht knappkantig.

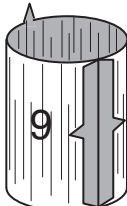


ÄRMEL

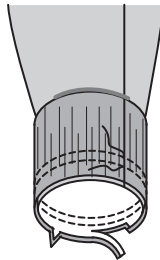
Nähen Sie die Unterarmkanten des ÄRMELS (8) zusammen.



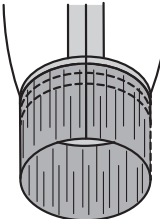
Nähen Sie die Unterarmkanten der ÄRMELBANDES (9) zusammen. Falten Sie das Band der Länge nach in der Mitte LINKS AUF LINKS; bügeln Sie es. Stecken.



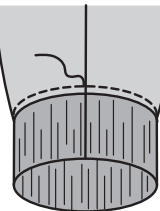
Stecken Sie das Band auf der AUSSENSEITE auf die Unterkante des Ärmels, wobei die Schnittkanten gerade sind und die Nähte und Kerben übereinstimmen.



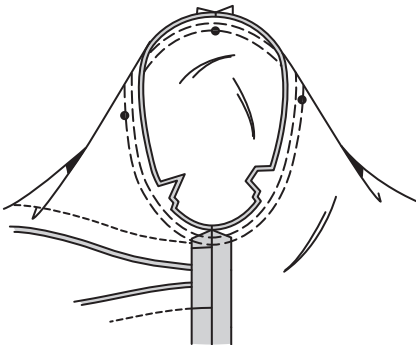
Nähen Sie, wobei Sie das Band dehnen, damit es passt. Nähen Sie innerhalb der Nahtzugabe noch einmal 6 mm von der ersten Naht entfernt. Beschneiden Sie die Naht dicht an der zweiten Naht. Bügeln Sie die Naht zum Ärmel hin und drücken Sie das Band nach außen.



Steppen Sie auf der AUSSENSEITE den Ärmel dicht an der Naht knappkantig.



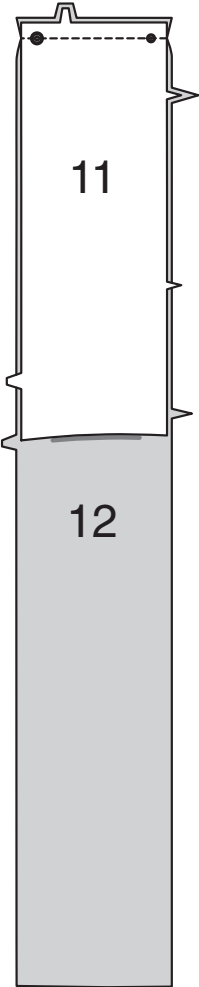
Drehen Sie den Ärmel RECHTS außen. Halten Sie das Oberteil mit der LINKEN Seite nach außen und dem Armausschnitt zu Ihnen hin. Stecken Sie den Ärmel mit dem mittleren kleinen Punkt an der Schulternaht RECHTS AUF RECHTS an die Armlochkante, passend zu den Unterarmnähten, Kerben und den restlichen kleinen Punkten. Heften. Nähen Sie. Nähen Sie erneut 3 mm von der ersten Naht entfernt. Beschneiden Sie die Naht unterhalb der Kerben dicht an der Naht. Bügeln Sie nur die Nahtzugabe, schrumpfen Sie die Fülle heraus.



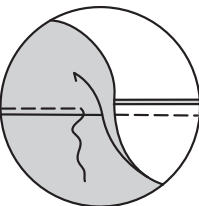
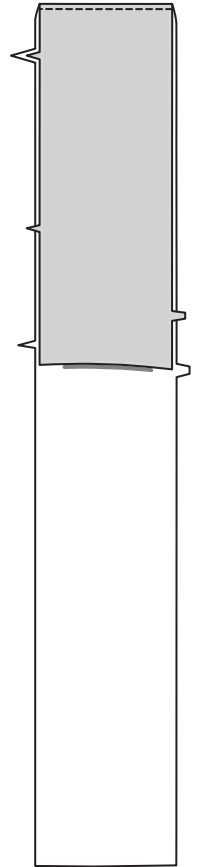
HOSE B

SEITL. STOFFBAHN UND TASCHE

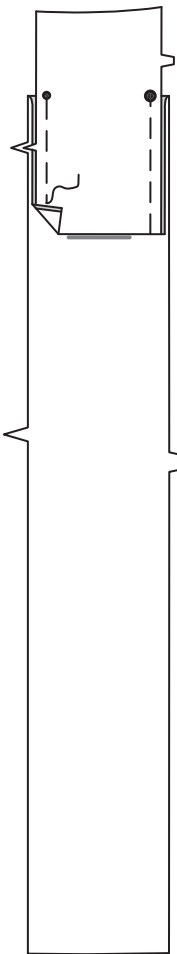
Stecken Sie die untere Kante von SEITL. VORDERTEIL UND TASCHE (11) RECHTS AUF RECHTS auf die obere Kante von SEITL. VORDERTEIL UND SEITL. RÜCKENTEIL (12), wobei die kleinen und großen Punkte sowie die Kerben übereinstimmen. Nähen Sie.



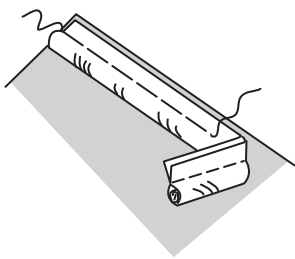
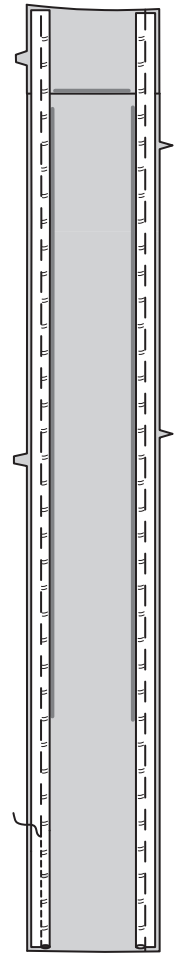
STEPPEN Sie den Taschenbesatz UNTER. Wenden Sie die Tasche und den Besatz nach INNEN; bügeln Sie.



Falten Sie die Tasche auf der INNENSEITE RECHTS AUF RECHTS entlang der Faltlinie nach oben, wobei die kleinen Punkte und großen Punkte sowie die Kerben übereinstimmen. Heften Sie die Schnittkanten zusammen.

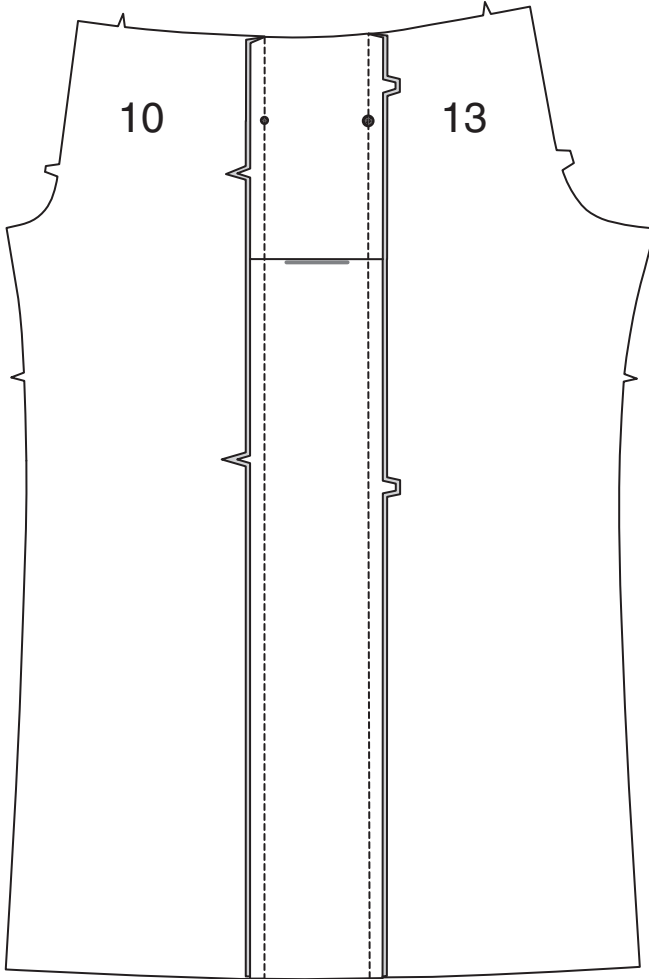


Schneiden Sie ein Stück Paspel oder elastischen Rüschenborte in der Länge jeder Nahtlinie des seitl. Vorderteils und des seitl. Rückenteils zu und **BRINGEN SIE DIE PASPEL AN.**

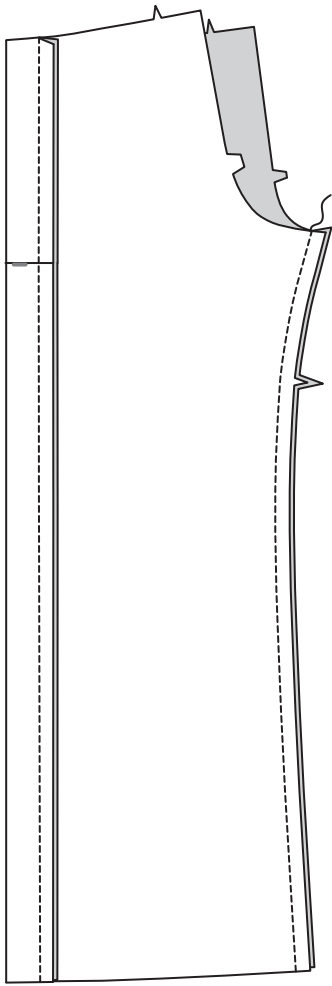


VORDER- UND RÜCKENTEIL

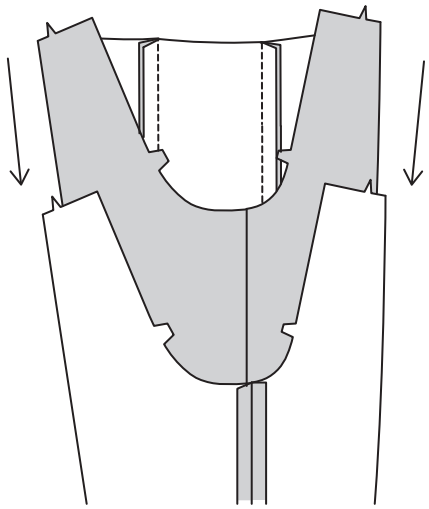
Stecken Sie die seitl. Stoffbahn RECHTS AUF RECHTS auf das. VORDERTEIL (10) entlang den vorderen Seitenkanten, wobei die kleinen Punkte und Kerben übereinstimmen. Nähen Sie. Nähen Sie die seitl. Stoffbahn auf das RÜCKENTEIL (13) entlang den hinteren Seitenkanten, wobei die großen Punkte und Kerben übereinstimmen. Nähen Sie. Bügeln Sie die Nähte von der seitl. Stoffbahn weg.



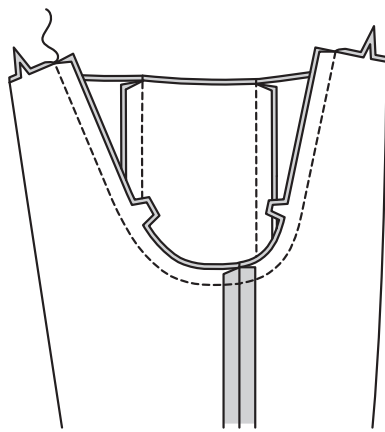
Nähen Sie das Vorderteil an das Rückenteil an den inneren Beinkanten. Aufbügeln.



Führen Sie ein Bein INNERHALB des anderes RECHTS AUF RECHTS.

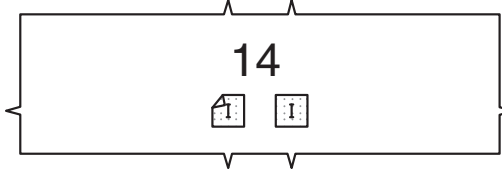


Stecken Sie die Mittelnaht, die Innenbeinnähte und die Kerben RECHTS AUF RECHTS zusammen. Nähen Sie. Zur Verstärkung der Naht nähen Sie erneut über die erste Naht.

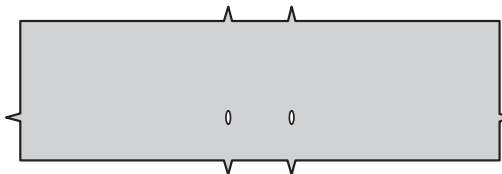


BUND

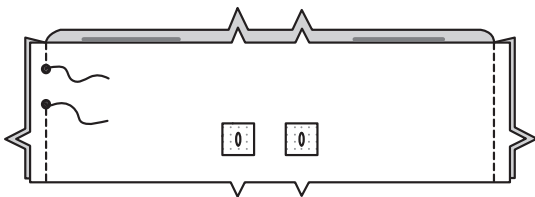
Schneiden Sie zwei 3.2 cm große Quadrate aus einem Reststück der aufbügelbaren elastischen Einlage zu. Legen Sie die Quadrate mittig über die Knopflochmarkierungen eines Abschnitts des TUNNELS (14) und fixieren Sie sie gemäß den Anweisungen des Herstellers. Dies ist der vord Tunnel.



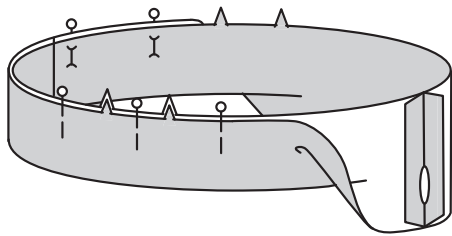
Um die Öffnungen für den Kordelzug herzustellen, nähen Sie auf der AUSENSEITE Knopflocher in den vorderen Tunnel an den Markierungen.



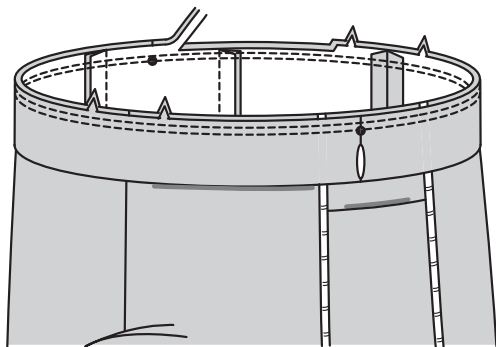
Nähen Sie die Seitennähte des TUNNELS (14) RECHTS AUF RECHTS, lassen Sie dabei eine Öffnung in der LINKEN Seitennaht zwischen den kleinen Punkten, wie gezeigt. Steppen Sie mit Rückstichen an den kleinen Punkten, um die Naht zu verstärken.



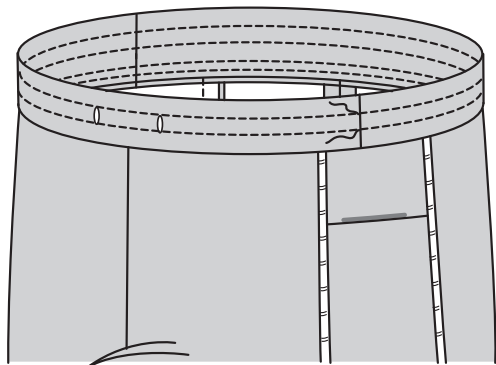
Bügeln Sie die Nähte auf. Falten Sie den Tunnel der Länge nach zur Hälfte LINKS AUF LINKS, wobei die Schnittkanten gleichmäßig sind. Stecken Sie die Schnittkanten zusammen.



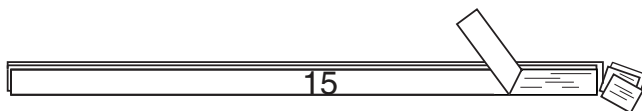
Die Seite mit der Öffnung ist die Unterseite des Tunnels. Stecken Sie den Tunnel mit der Unterseite zu Ihnen zeigend an die Hose, wobei die Mittel- und Seitennähte übereinstimmen müssen. Nähen Sie entlang der Nahtlinie, wobei Sie das Band dehnen, damit es passt. Nähen Sie innerhalb der Nahtzugabe noch einmal 6 mm von der ersten Naht entfernt. Beschneiden Sie dicht an der zweiten Naht.



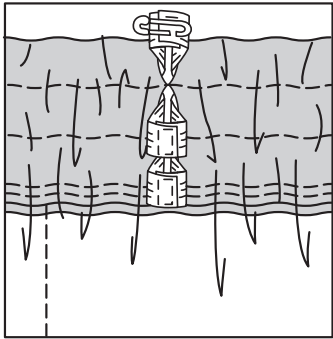
Bügeln Sie die Naht zum Kleidungsstück hin und bügeln Sie den Tunnel nach außen. Um drei getrennte Tunnel zu bilden, nähen Sie entlang der Nahtlinien, wie gezeigt.



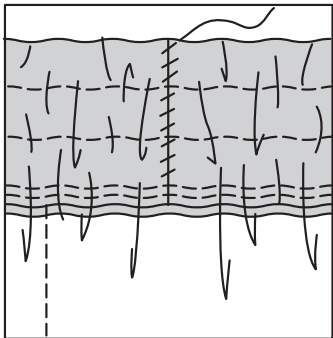
Schneiden Sie drei Stücke Gummiband in der Länge der VORLAGE FÜR GUMMIBAND (15) zu. Übertragen Sie die Markierungen.



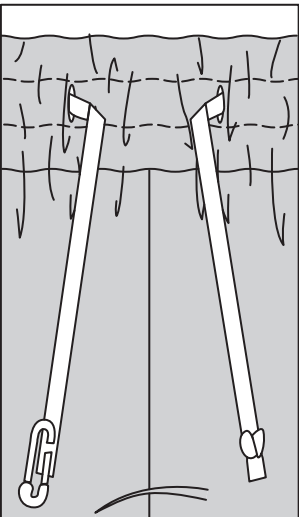
Führen Sie das Gummiband durch die Öffnung in jedem Tunnel und arbeiten Sie es gleichzeitig durch alle Reihen, um das Problem des Durchziehens des letzten Gummibandes durch einen bereits verknöteten Tunnel zu vermeiden. Überlappen Sie die Enden und halten Sie sie mit einer Sicherheitsnadel fest. Probieren Sie die Hose an und passen Sie sie an. Nähen Sie die Gummenden fest zusammen.



Säumen Sie die Öffnungskanten jedes Tunnels zusammen. Verteilen Sie die Fülle gleichmäßig.



Schneiden Sie ein Stück 1.3 cm breites Körperband oder Band in der Länge der Führung für das Gummiband plus 56 cm zu. Befestigen Sie eine Sicherheitsnadel an einem Ende. Führen Sie das Band durch die eine Knopflochöffnung in dem Tunnel und durch die andere wieder heraus. Verknöten Sie die Enden. Binden Sie vorne zu einer Schleife beim Tragen.



ABSCHLUSS

Bügeln Sie die 3.2 cm Saumzugabe nach oben. Nähen Sie 6 mm von der Schnittkante entfernt.

