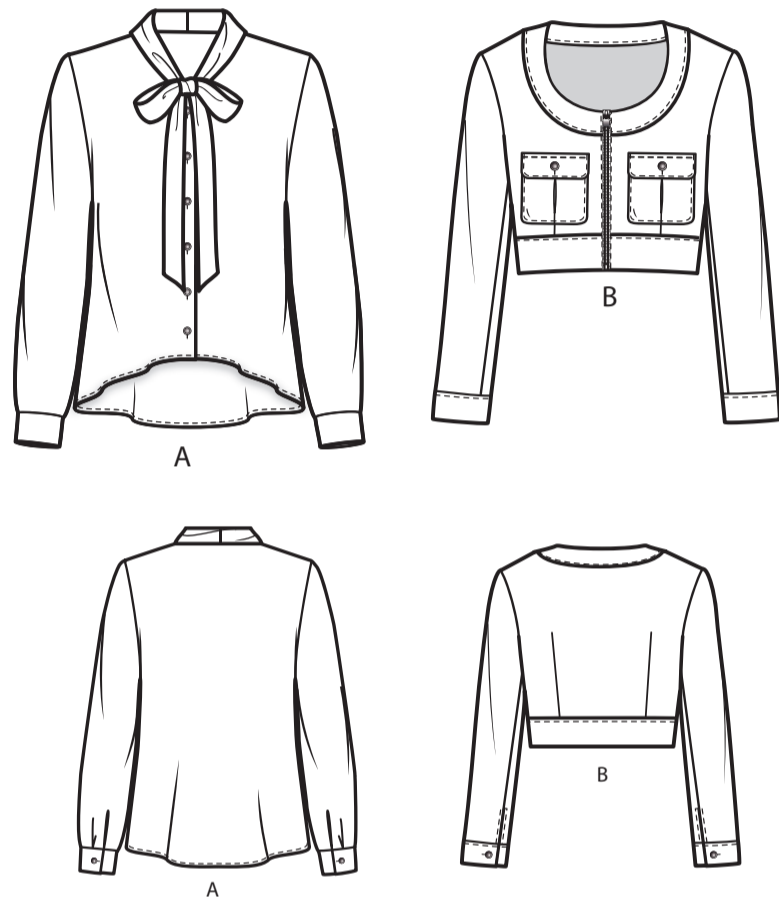
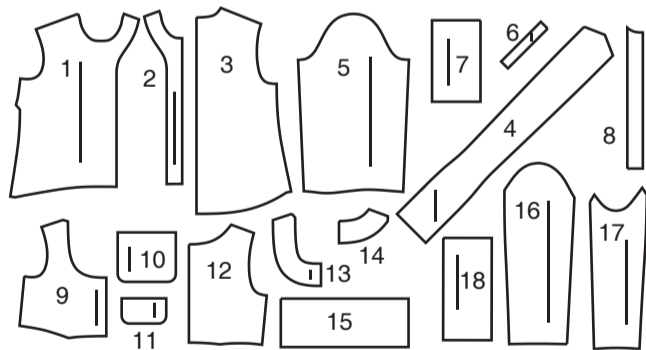




@LWS_lynnwardrobesews



18 PIÈCES DU PATRON



- 1 Devant - A
- 2 Entoilage devant - A
- 3 Dos - A
- 4 Col - A
- 5 Manche - A
- 6 Sous-patte - A
- 7 Poignet - A
- 8 Guide pour boutons - A
- 9 Devant - B
- 10 Poche - B
- 11 Rabat - B
- 12 Dos - B
- 13 Pied de col devant - B
- 14 Pied de col dos - B
- 15 Bande inférieure - B
- 16 Dessus de manche - B
- 17 Dessous de manche - B
- 18 Poignet - B

MARQUES DU PATRON

- FLÈCHE DU DROIT-FIL:** Posez sur le droit-fil du tissu parallèle à la lisière ou à la pliure.
- LIGNE DE PLIURE:** Placez la ligne sur la pliure du tissu.
- MARQUE DE BOUTONNIÈRE:** Indique la longueur exacte et l'emplacement des boutons.
- MARQUE DE BOUTON:** Indique l'emplacement du bouton.
- ENCOCHES ET SYMBOLES:** Pour faire coïncider les coutures et les détails d'assemblage.
- Indique la Ligne de Poitrine, Ligne de Taille, les Hanches et/ou le Tour de Bras. Les Mesures font référence à la circonférence du Vêtement Fini (Mesures du corps + Aisance du port + Aisance du design). Ajustez le patron si nécessaire. La mesure ne comprend pas les plis, les pinces et les valeurs de couture.
- VALEUR DE COUTURE COMPRISE:** 1.5cm, sauf différemment indiqué, mais pas imprimé sur le patron.

ADAPTER SI NÉCESSAIRE

- ALLONGEZ OU RACCOURCISSEZ** aux lignes d'ajustement (=) où il est indiqué sur le patron. S'il faut ajouter une longueur considérable, vous pouvez acheter du tissu supplémentaire.
- POUR RACCOURCIR:** Pliez le long de la ligne d'ajustement. Faire une pliure la moitié de la quantité nécessaire. Adhère en place.
- POUR ALLONGER:** Coupez entre les lignes d'ajustement. Étendez la quantité nécessaire, en tenant les bords parallèles. Adhère sur le papier.
- Lorsque les lignes de Modification ne se trouvent pas sur le patron, allongez ou raccourcissez au bord inférieure.

COUPER ET MARQUER

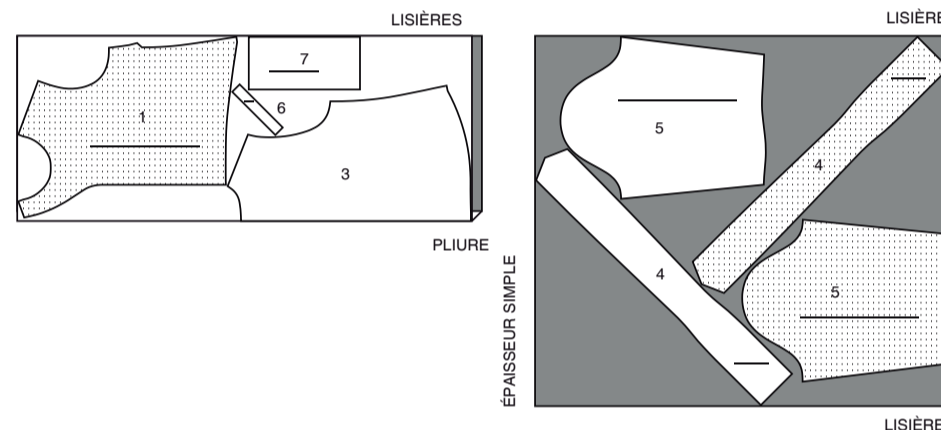
- RÉTRÉCISSEZ LE TISSU** qui n'est pas étiqueté prérétréci. Repassez.
- ENTOUREZ LE PLAN DE COUPE** pour le Modèle, la Taille, la Largeur du Tissu.
- Utilisez les plans de coupe **AVEC SENS** pour les tissus à motif ayant un sens, sens, poil ou surfaces nuancées. Puisque la plupart de tissus de tricot ont la surface nuancée, on utilise un plan de coupe avec sens.
- Pour les **ÉPAISSEURS DOUBLES (AVEC PLIURE)**, pliez le tissu endroit contre endroit.
- * **ÉPAISSEURS DOUBLES (SANS PLIURE)** - Pour les tissus avec sens, pliez le tissu transversalement, endroit contre endroit. Marquez comme illustré. Coupez le long de la pliure transversale du tissu (A). Retournez l'épaisseur supérieure sur 180° pour que les flèches aillent dans la même direction et posez-la sur l'épaisseur inférieure, endroit contre endroit (B).
- Pour une **ÉPAISSEUR SIMPLE** - Posez le tissu, endroit vers le haut. (Pour les Tissus à Fourrure, placez le poil vers le bas).
- ★ Coupez d'abord les autres pièces, en laissant assez de tissu pour couper cette pièce. Ouvrez le tissu. Pour les pièces "Coupez 1", coupez la pièce une fois sur une épaisseur simple avec la pièce vers le haut sur l'endroit du tissu.
- La pièce du patron peut avoir des lignes de coupe pour plusieurs tailles. Choisissez la ligne de coupe correcte ou les pièces de patron pour votre taille.
- Avant de **COUPER**, placez toutes les pièces sur le tissu selon le plan de coupe. Épinglez. (Les plans montrent l'emplacement approximatif des pièces de patron, lequel peut varier selon la taille du patron). Coupez **EXACTEMENT**, en maintenant les encoches vers l'extérieur.
- Avant d'enlever le patron, **REPORTEZ LES MARQUES** et les lignes d'assemblage sur l'Envers du Tissu, en utilisant la méthode à Épingles et à Craie ou le Papier à Calquer et la Roulette de Couturière. Les marques nécessaires sur l'endroit du tissu doivent être faites au fil.
- NOTE:** Les parties encadrées avec des pointillées (a! b! c!) dans les plans représentent les pièces coupées selon les mesures données.

PLANS DE COUPE

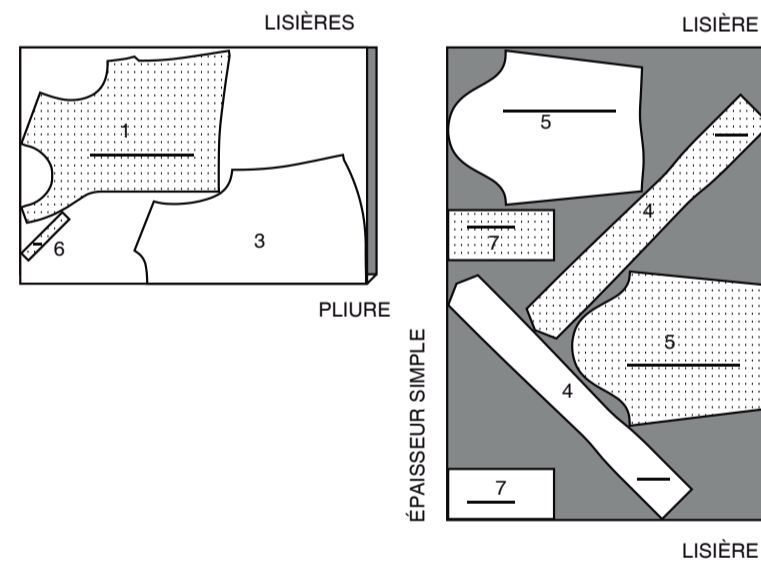
ENDROIT DU PATRON	ENVERS DU PATRON	ENDROIT DU TISSU	ENVERS DU TISSU

CHEMISIER A

PIÈCES 1 3 4 5 6 7
115 CM
AVEC SENS
TOUTES LES TAILLES

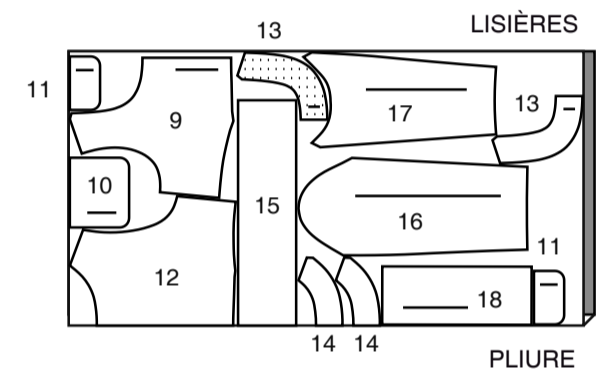


150 CM
AVEC SENS
TOUTES LES TAILLES



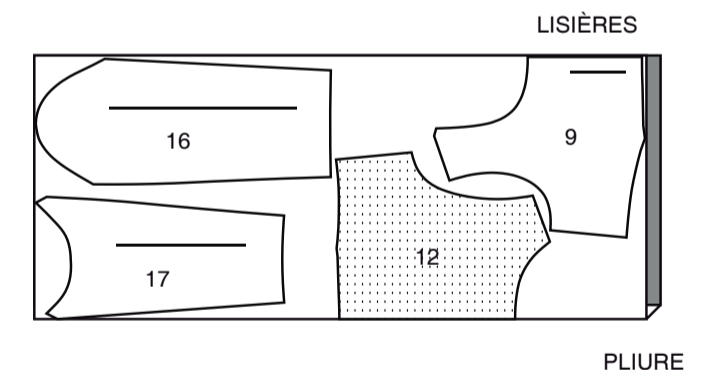
VESTE B

PIÈCES 9 10 11 12 13 14 15 16 17 18
150 CM
AVEC SENS
TOUTES LES TAILLES



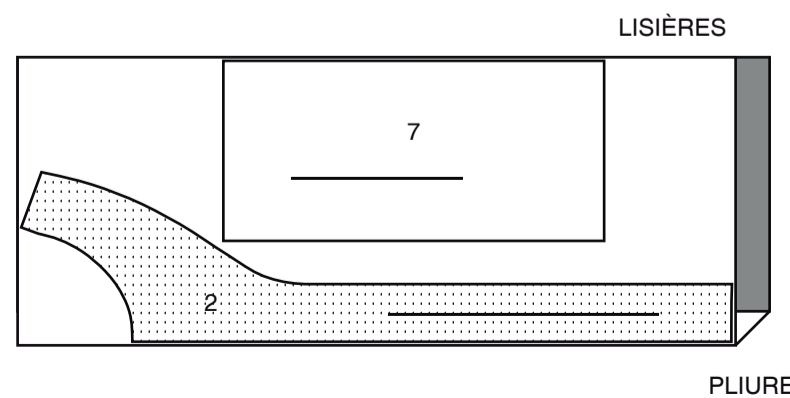
DOUBLURE B

PIÈCES 9 13 16 17
115 CM
SANS SENS
TOUTES LES TAILLES



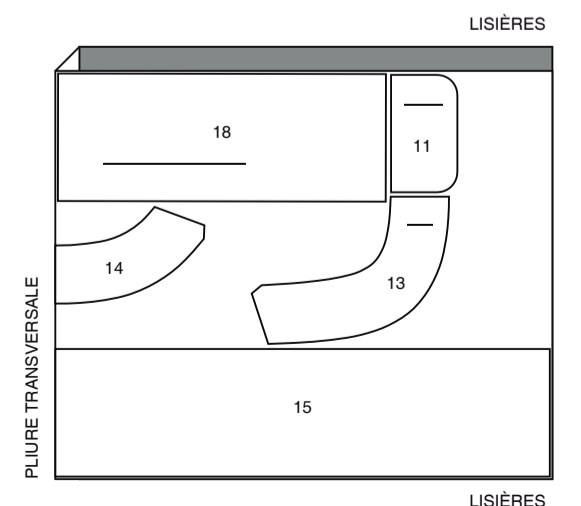
ENTOILAGE A

PIÈCES 2 7
51 CM
TOUTES LES TAILLES



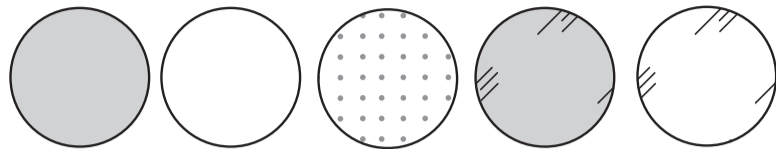
ENTOILAGE B

PIÈCES 11 13 14 15 18
51 CM
TOUTES LES TAILLES



INFORMATION DE COUTURE

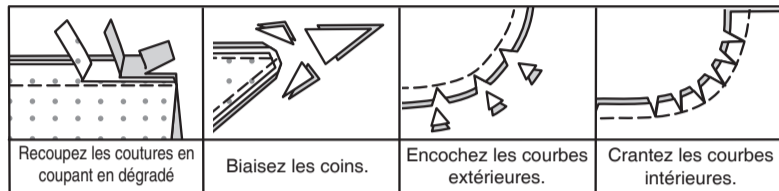
LÉGENDE DES CROQUIS



ENDROIT DU TISSU	ENVERS DU TISSU	ENTOILAGE	ENDROIT DE LA DOUBLURE	ENVERS DE LA DOUBLURE
------------------	-----------------	-----------	------------------------	-----------------------

VALEURS DE COUTURE

Utilisez des valeurs de couture de 1.5 cm sauf indiqué différemment.



ÉPINGLER ET AJUSTER

Épinglez ou bâtissez les coutures, ENDROIT CONTRE ENDROIT, en faisant coïncider les encoches. Ajustez le vêtement avant de piquer les coutures principales.

PRESSER

Pressez les valeurs de couture ensemble; puis ouvrez-les au fer sauf indiqué différemment. Crantez-les si nécessaire de sorte qu'elles restent à plat.

GLOSSAIRE

GLOSSAIRE DE MÉTHODES DE COUTURE

Les méthodes de couture en **CARACTÈRES GRAS** sont expliquées ci-dessous :

SOUTENIR – Relâcher légèrement la tension de l'aiguille. Sur l'ENDROIT, piquer à 1.5 cm du bord coupé à grands points. Piquer de nouveau à 6 mm de la première piqûre sur la valeur de couture.

FINIR LE BORD – Piquez à 6 mm du bord, rentrez le bord le long de la piqûre et piquez au point droit ou au point zigzag, ou surjetez les bords non finis.

PIQÛRE DE SOUTIEN – Piquer à 1.3 cm du bord coupé dans le sens des flèches. Cette piqûre reste de façon permanente et aide à empêcher que les bords arrondis se déforment. (Montrée seulement dans le premier croquis).

SOUS-PIQUER – Presser la parementure et la couture à l'opposé du vêtement, en piquant à travers la parementure et les valeurs de couture aussi près possible de la couture.



SCANNEZ LE CODE QR POUR ACCÉDER AU TUTORIEL ÉTAPE PAR ÉTAPE EN VIDÉO

@LWS_lynnwardrobesews

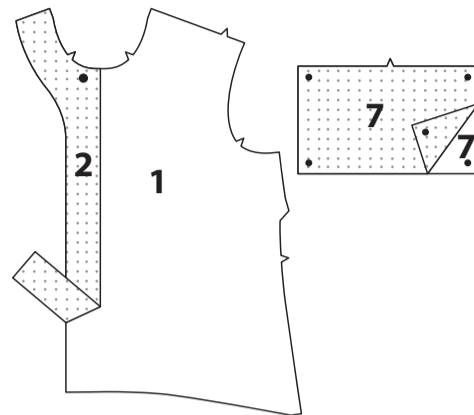
LES PIÈCES DU PATRON SERONT IDENTIFIÉES PAR DES NUMÉROS LA PREMIÈRE FOIS QU'ELLES SERONT UTILISÉES.

PIQUEZ LES COUTURES DE 1.5 CM ENDROIT CONTRE ENDROIT, SAUF INDIQUÉ DIFFÉREMMENT.

CHEMISIER A

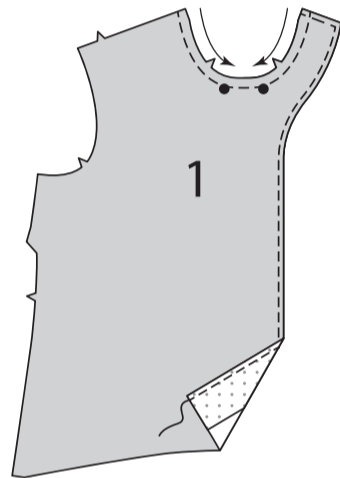
ENTOILAGE

Épinglez les pièces de l'ENTOILAGE DEVANT (2) sur l'ENVERS des pièces du DEVANT (1) ayant les bords non finis au même niveau. Épinglez l'entoilage sur l'ENVERS des pièces du POIGNET (7). Faites adhérer l'entoilage en place en suivant la notice d'utilisation.



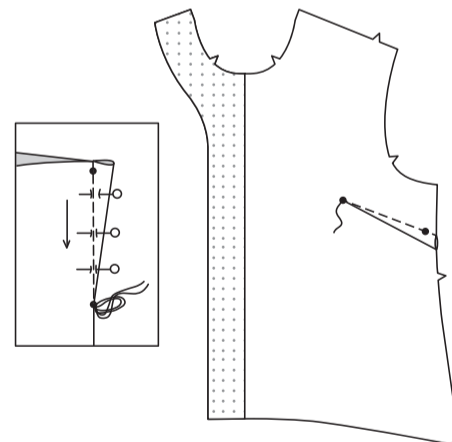
DEVANT ET DOS

Faites une **PIQÛRE DE SOUTIEN** sur le bord de l'encolure du DEVANT (1). **FINISSEZ LE BORD** sur le bord intérieur et de l'épaule de la parementure devant.

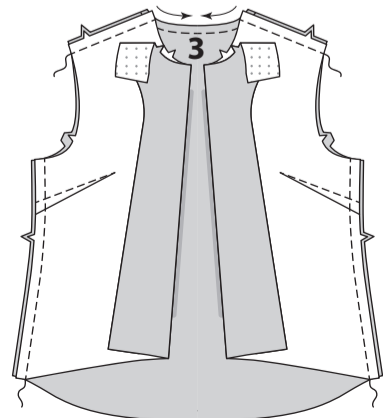


Pour faire la pince sur le devant, ENDROIT CONTRE ENDROIT, pliez le tissu à travers le centre de la pince, en amenant les lignes pointillées et les petits cercles l'un sur l'autre. Sur l'ENVERS, placez les épingles PERPENDICULAIREMENT aux lignes pointillées. Piquez la pince de l'extrémité la plus large à la pointe. Pressez la pince à plat le long de la piqûre pour « intégrer » les points, puis pressez la pince vers le bas.

ASTUCE – Pour empêcher la formation d'une « bulle » à la pointe, faites les derniers points exactement sur la pliure et laissez les bouts du fil assez longs pour les nouer. NE piquez PAS au point arrière à la pointe.

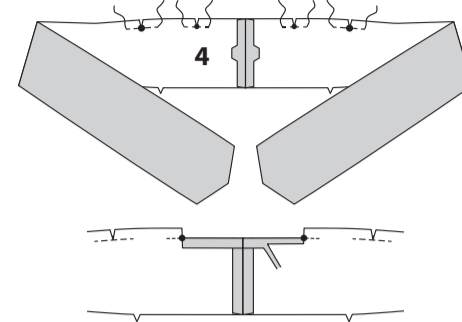


Faites une **PIQÛRE DE SOUTIEN** sur le bord de l'encolure du DOS (3). ENDROIT CONTRE ENDROIT et ayant les bords non finis au même niveau, épinglez le devant et le dos sur les bords de l'épaule et du côté. Piquez.

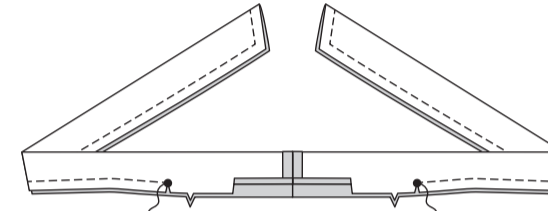


COL, ATTACHES ET PAREMENTURE

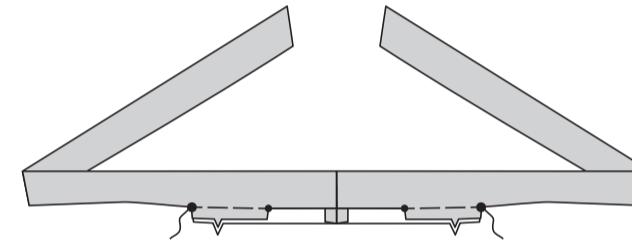
Piquez les pièces du COL (4) au niveau des bords du milieu du dos. Pour renforcer le bord sans encoche du col sur les petits et les grands cercles, piquez le long de la ligne de couture sur environ 2.5 cm de chaque côté des petits et grands cercles, en piquant à travers les cercles, comme illustré. Crantez vers la piqûre sur les cercles. Rentrez au fer une valeur de couture de 1.5 cm entre les petits cercles et recoupez à 6 mm.



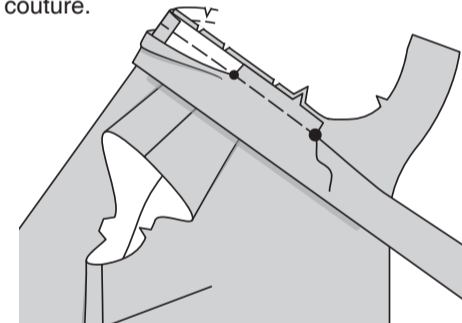
Pliez le col en deux dans le sens de la longueur, ENDROIT CONTRE ENDROIT, en faisant coïncider les grands cercles. Piquez chaque attache du col de l'extrémité au grand cercle, en piquant au point arrière sur le cercle pour renforcer les coutures.



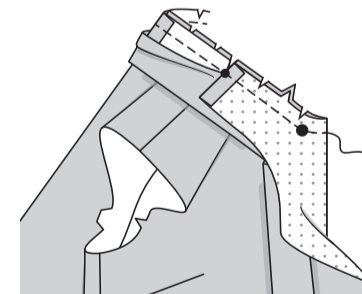
Retournez les attaches du col à l'ENDROIT; pressez. Bâtissez ensemble les bords non finis entre les grands et les petits cercles.



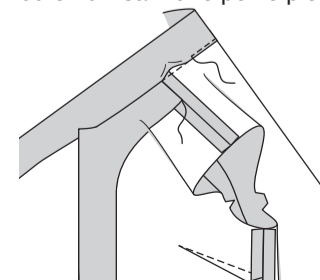
ENDROIT CONTRE ENDROIT et ayant les bords non finis au même niveau, épinglez le col sur le bord de l'encolure, en faisant coïncider les grands cercles et les encoches, en plaçant les petits cercles sur les coutures d'épaule. Maintenez libres la parementure de col (entre les petits cercles) et les attaches. Bâtissez entre les grands cercles, en piquant au point arrière sur les cercles pour renforcer la couture.



Pliez le prolongement devant vers l'EXTÉRIEUR sur la ligne de pliure, en formant la parementure; bâtissez jusqu'au bord de l'encolure. Crantez le bord de l'encolure à travers toute l'épaisseur sur le petit cercle. Piquez tout le bord de l'encolure le long du faufil, en veillant à ne pas saisir les bords libres des attaches ou du col.

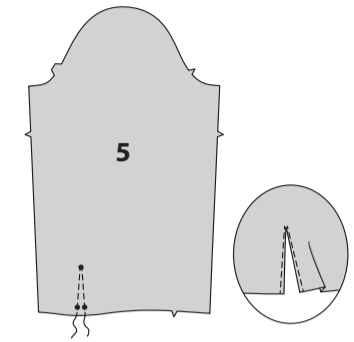


Retournez la parementure vers l'INTÉRIEUR, en retournant la couture d'encolure dos vers le col; pressez. Piquez le bord pressé du col par-dessus la couture d'encolure. Pour maintenir la parementure en place, fixez la parementure sur les valeurs de couture de l'épaule en fixant à la main ou en utilisant une petite pièce de voile thermocollant.



MANCHE ET POIGNET

Pour faire une ouverture de coupe sur le bord inférieur de la MANCHE (5), piquez sur les lignes de piqûre. Pivotez et prenez un petit point à travers la pointe. Faites une coupe entre la piqûre en veillant à ne pas couper à travers le point sur la pointe.

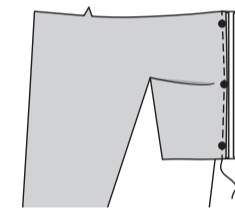


Rentrez au fer 6 mm sur le bord sans marque de la SOUS-PATTE (6).

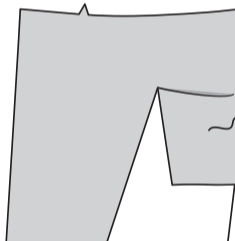
6



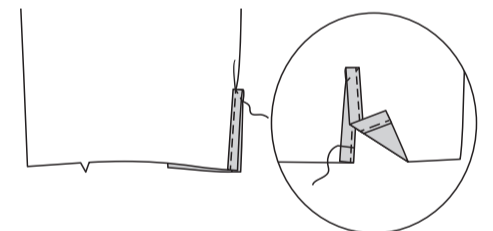
Séparez les bords coupés de la manche de sorte qu'elles forment une ligne droite. Épinglez l'ENDROIT de la sous-patte sur l'ENVERS des bords coupés, en faisant coïncider les lignes de piqûre et les petits cercles. La valeur de couture de la manche sera de 6 mm sur les extrémités mais diminuera près de zéro au niveau du cercle du milieu. Piquez sur la ligne de piqûre, en veillant à ne pas froncer la manche au niveau du cercle du milieu.



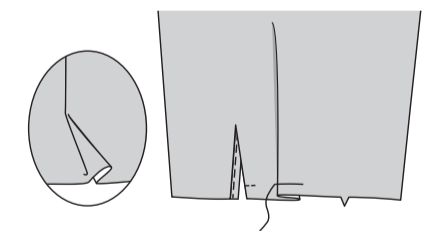
Pressez la sous-patte vers l'extérieur, en pressant la couture vers la sous-patte. Épinglez le bord pressé de la sous-patte vers l'EXTÉRIEUR légèrement par-dessus la piqûre. Piquez près du bord pressé.



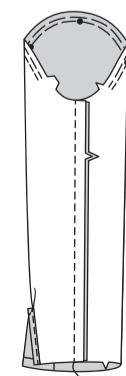
Retournez le bord du devant de la sous-patte vers l'INTÉRIEUR; bâtissez en place à travers le bord inférieur. Pour maintenir la sous-patte en place, piquez en diagonale à travers le bord supérieur de la sous-patte, comme illustré.



Pour former un pli souple, sur l'ENDROIT, pliez le long de la ligne continue. Amenez la pliure vers la ligne pointillée; épinglez. Bâtissez à travers le bord non fini.



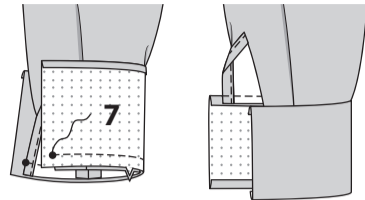
SOUTENEZ le haut de la manche entre les encoches. Piquez ensemble les bords du dessous de bras.



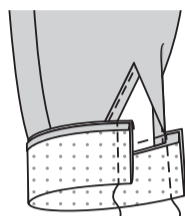
Rentrez au fer 1.3 cm sur le bord sans encoche du **POIGNET (7)**. Recoupez à 6 mm.

ENDROIT CONTRE ENDROIT et ayant les bords non finis au même niveau, épinglez la manche sur le poignet, en faisant coïncider les encoches et en plaçant les bords de l'ouverture sur les petits cercles. Bâissez. Piquez. Recoupez la couture.

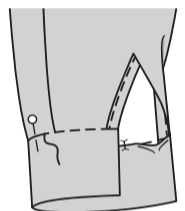
Pressez la couture vers le poignet, en pressant le poignet vers l'extérieur.



Pliez le poignet sur la ligne de pliure **ENDROIT CONTRE ENDROIT**. Piquez les extrémités. Recoupez la couture et biaisez les coins.

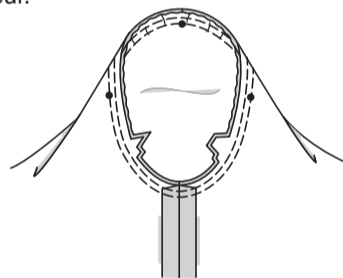


Retournez le poignet ; pressez. Sur l'**ENVERS**, épinglez le bord pressé du poignet par-dessus la couture, en plaçant les épinglez sur l'**ENDROIT**. Sur l'**ENDROIT**, piquez dans le sillon de la couture, en saisissant le bord pressé de la parementure de poignet sur l'**ENVERS**.



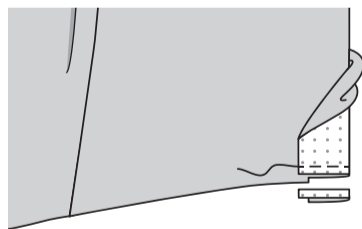
Retournez la manche à l'**ENDROIT**. Tenez le chemisier à l'**ENVERS** avec l'emmanchure vers vous. **ENDROIT CONTRE ENDROIT**, épinglez la manche sur le bord de l'emmanchure avec le petit cercle du milieu sur la couture d'épaule, en faisant coïncider les coutures de dessous de bras, les encoches et les petits cercles restants. Tirez sur le faufil pour ajuster.

Pour distribuer l'ampleur également, glissez le tissu le long des fils canette jusqu'à ce qu'il n'y ait ni fronces ni faux plis sur la ligne de couture. Bâissez. Piquez, puis piquez à 3 mm de la première piqûre. Égalisez la couture au-dessous des encoches près de la piqûre. Ne pressez que la valeur de couture, en rétrécissant l'ampleur.



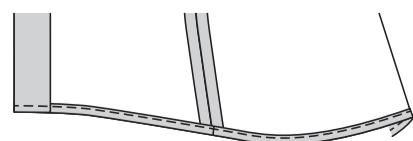
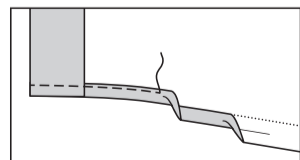
FINITION

Retournez la parementure devant vers l'**EXTÉRIEUR** le long de la ligne de pliure. Piquez à 1.5 cm du bord inférieur. Recoupez la parementure près de la piqûre. Recoupez le chemisier jusqu'à 1.5 cm du bord intérieur de la parementure.

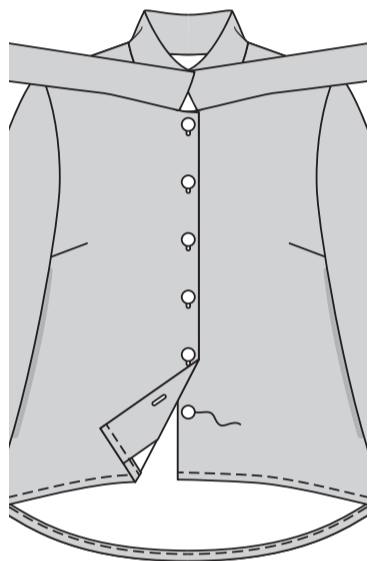
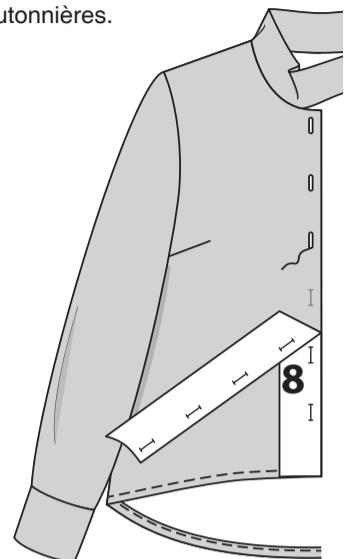


Retournez la parementure vers l'**INTÉRIEUR** ; pressez, en relevant au fer une valeur de couture d'ourlet de 1.5 cm.

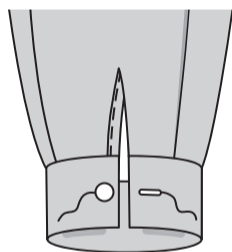
Rentrez au fer le bord non fini à 6 mm. Piquez l'ourlet en place en commençant au bord de l'ouverture.



Pour marquer les boutonnières sur le devant **DROIT**, placez le **GUIDE POUR BOUTONNIÈRES (8)** le long du bord fini du chemisier, en faisant coïncider les milieux, comme illustré. Reportez les marques. Faites les boutonnières sur les marques. Superposez le devant **DROIT** au **GAUCHE**, en faisant coïncider les milieux. Cousez les boutons sous les boutonnières.



Faites la boutonnière sur la marque du poignet. Cousez le bouton sur le petit cercle sous la boutonnière.

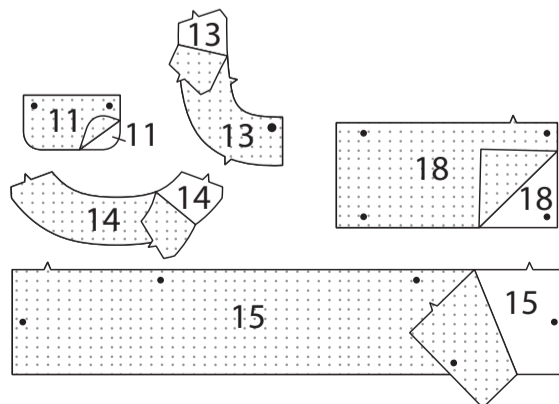


VESTE B

ENTOILAGE

Épinglez les pièces de l'entoilage sur l'**ENVERS** des pièces du **RABAT (11)**, du **PIED DE COL DEVANT (13)**, du **PIED DE COL DOS (14)**, de la **BANDE INFÉRIEURE (15)** et du **POIGNET (18)**.

Faites adhérer l'entoilage en place en suivant la notice d'utilisation.

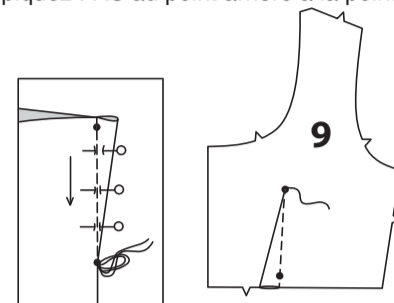


DEVANT ET DOS

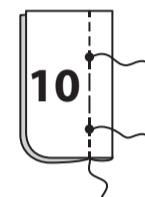
Pour faire la pince sur le **DEVANT (9)**, **ENDROIT CONTRE ENDROIT**, pliez le tissu à travers le centre de la pince, en amenant les lignes pointillées et les petits cercles l'un sur l'autre.

Sur l'**ENVERS**, placez les épinglez **PERPENDICULAIREMENT** aux lignes pointillées. Piquez la pince de l'extrémité la plus large à la pointe. Pressez la pince à plat le long de la piqûre pour « intégrer » les points, puis pressez la pince vers le bas.

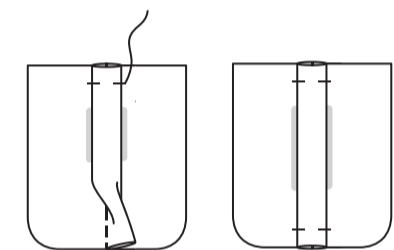
ASTUCE – Pour empêcher la formation d'une « bulle » à la pointe, faites les derniers points exactement sur la pliure et laissez les bouts du fil assez longs pour les nouer. **NE** piquez **PAS** au point arrière à la pointe.



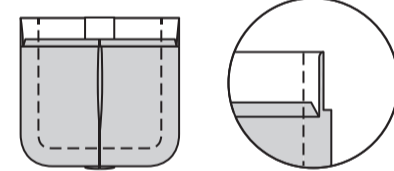
Pour faire le pli creux sur la **POCHE (10)**, sur l'**ENVERS**, amenez les lignes continues et pointillées l'une sur l'autre, en faisant coïncider les petits cercles. Piquez le long des lignes pointillées jusqu'aux petits cercles. Bâissez le long de la ligne continue entre les petits cercles.



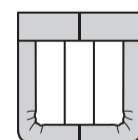
Pressez le pli à plat en amenant la piqûre vers le centre. Bâissez à travers les bords supérieur et inférieur. Enlevez le bâti de la ligne continue.



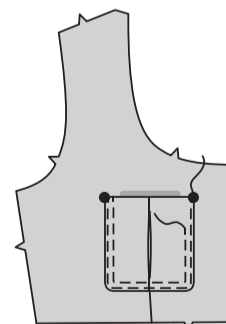
Rentrez au fer 6 mm sur le bord supérieur de la poche, Retournez le bord supérieur vers l'**EXTÉRIEUR** le long de la ligne de pliure, en formant la parementure. Piquez le long de la ligne de couture sur les bords non finis. Recoupez la valeur de couture dans la zone de la parementure à 6 mm.



Retournez les coins à l'**ENDROIT**, en retournant la parementure vers l'**ENVERS** ; pressez, en rentrant au fer les bords non finis le long de la piqûre.



Sur l'**ENDROIT**, épinglez la poche sur le devant, en faisant coïncider les grands cercles. Piquez la poche près des bords du côté et inférieur et à 6 mm de la première piqûre.



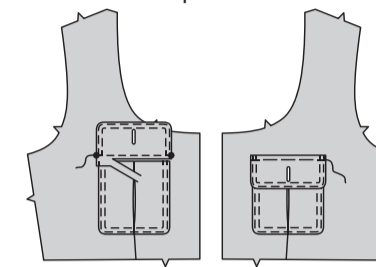
ENDROIT CONTRE ENDROIT, piquez la parementure sur le **RABAT (11)**, en laissant ouvert le bord avec petits cercles. Recoupez la couture et biaisez le coin.



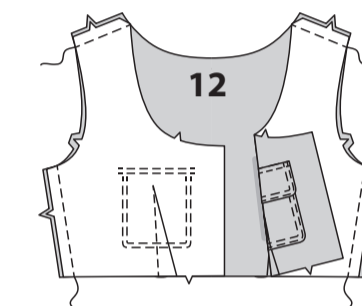
Retournez le rabat ; pressez. Bâissez à la machine à 1.5 cm du bord non fini. Piquez le rabat près du bord fini, et surpiquez à 6 mm de la première piqûre, en commençant et en arrêtant à 2.2 cm du bord non fini. Faites la boutonnière sur la marque.



Sur l'**ENDROIT**, épinglez le rabat sur le devant, en plaçant le bâti le long de la ligne de rabat, en faisant coïncider les petits cercles, comme illustré. Piquez le long du bâti. Recoupez près de la piqûre. Rabattez le rabat ; pressez. Piquez à 6 mm du bord supérieur.

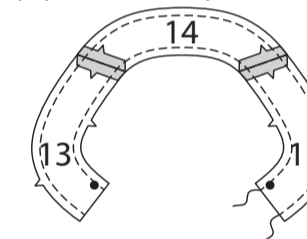


Faites la pince sur le **DOS (12)** comme décrit pour le devant. Piquez le devant et le dos sur les bords du côté et de l'épaule.

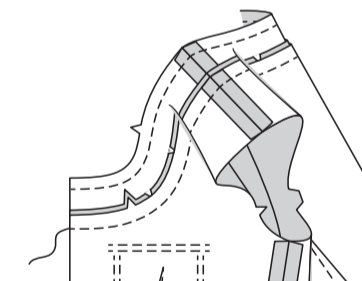


BANDES

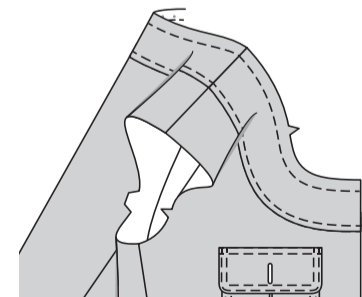
Piquez les pièces non entoilées du **PIED DE COL DEVANT (13)** et du **PIED DE COL DOS (14)** sur les bords de l'épaule. Ouvrez au fer. Piquez le long de la ligne de couture sur les bords supérieur et inférieur du pied de col. Pour la parementure, piquez les autres pièces entoilées comme décrit pour le pied de col.



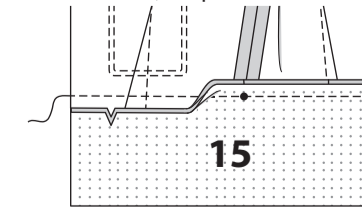
ENDROIT CONTRE ENDROIT et ayant les bords non finis au même niveau, épinglez le pied de col sur le devant et le dos, en faisant coïncider les coutures et les encoches, en crantant le pied de col vers la piqûre, si nécessaire. Recoupez la couture en épaisseurs. Pressez la couture vers la bande.



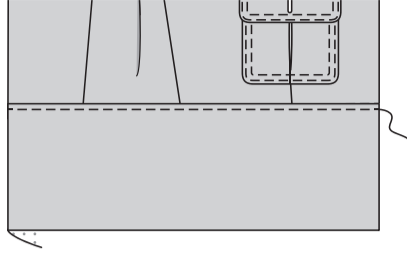
Sur l'**ENDROIT**, surpiquez la bande à 6 mm de la couture.



ENDROIT CONTRE ENDROIT et ayant les bords non finis au même niveau, épinglez le bord supérieur de la **BANDE INFÉRIEURE (15)** sur le bord inférieur du devant et dos, en faisant coïncider les milieux et les encoches, en plaçant les petits cercles sur les coutures du côté. Piquez. Pressez la couture vers la bande, en pressant la bande vers l'extérieur.



Sur l'ENDROIT, surpiquez la bande à 6 mm de la couture.

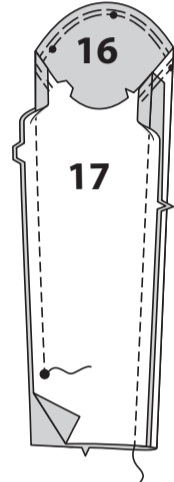


MANCHE

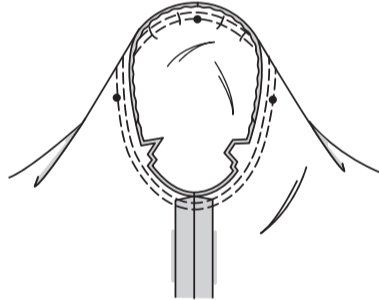
ENDROIT CONTRE ENDROIT et ayant les bords non finis au même niveau, épinglez le DESSUS DE MANCHE (16) sur le DESSOUS DE MANCHE (17) le long du bord du devant (à simple encoche).

Piquez. Épinglez le dessus de manche sur le dessous de manche le long du bord du dos. Piquez du bord de l'emmanchure jusqu'au grand cercle, en piquant au point arrière sur le cercle pour renforcer la couture.

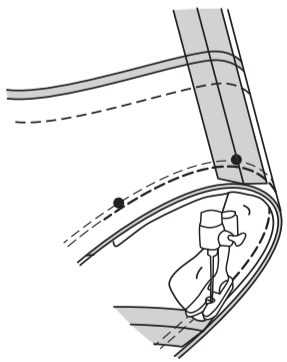
SOUTENEZ le bord supérieur de la manche entre les encoches.



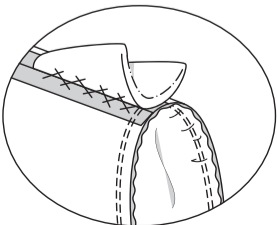
Retournez la manche à l'ENDROIT. Tenez la veste à l'ENVERS avec l'emmanchure vers vous. ENDROIT CONTRE ENDROIT, épinglez la manche sur le bord de l'emmanchure avec le petit cercle du milieu sur la couture d'épaule et le grand cercle sur la couture du côté, en faisant coïncider les encoches et les petits cercles restants. Tirez sur le faufil pour ajuster. Pour distribuer l'ampleur également, glissez le long des fils canette jusqu'à ce qu'il n'y ait ni fronces ni faux plis sur la ligne de couture. Bâissez. Piquez, puis piquez à 3 mm de la première piqûre. Recoupez la couture au-dessous des encoches près de la piqûre. Ne pressez que la valeur de couture, en rétrécissant l'ampleur.



Épinglez le soutien de manche sur l'emmanchure sur l'ENVERS de la manche, en plaçant le centre du soutien sur la couture d'épaule, ayant les bords non finis au même niveau. Piquez à 3 mm de la couture d'emmanchure, ayant la courbe intérieure (côté de manche) vers le haut, comme illustré.

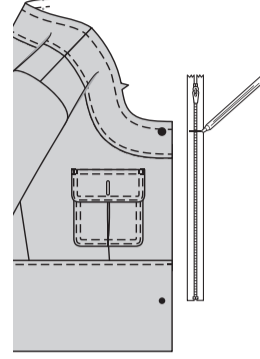


Essayez la veste. Insérez l'épaulette et ajustez jusqu'à ce qu'il ait l'air bien et qu'il soit confortable. Épinglez en place. Enlevez le vêtement. Sur l'ENVERS, cousez aux points de chausson l'épaulette sur la couture d'épaule.

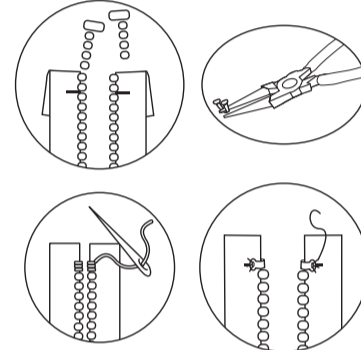


FERMETURE À GLISSIÈRE

Pour ajuster la longueur de la fermeture à glissière séparable de la partie supérieure, mesurez le bord de l'ouverture du devant DROIT de la veste du grand cercle sur le pied de col devant jusqu'au petit cercle sur la bande inférieure, moins 6 mm, et marquez la longueur sur le ruban de la fermeture, en mesurant depuis le bord inférieur de l'arrêt inférieur.

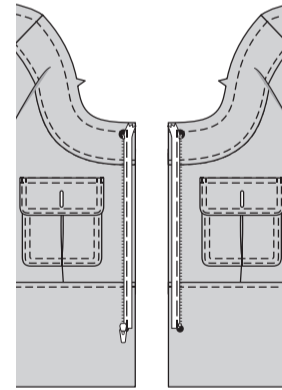


Découpez 2.2 cm extra de la fermeture au-dessus de la marque avec la tirette bien au-dessous de l'endroit où vous allez couper. Ne jetez pas les pièces. En utilisant des pinces, enlevez les dents au-dessus de la marque pour raccourcir, ouvrez les arrêts supérieurs et enlevez-les des pièces séparées de la fermeture. Installez de nouveau les arrêts supérieurs en les pinçant sur place au-dessus des dernières dents restantes ou piquez les nouveaux arrêts en utilisant du fil solide, ou cousez les nouveaux arrêts achetés.



Séparez la fermeture à glissière. Sur l'ENDROIT, épinglez le côté à curseur de la fermeture vers le bas sur le bord de l'ouverture du devant DROIT, avec l'arrêt supérieur au grand cercle sur le pied de col, et l'extrémité inférieure de la fermeture sur le petit cercle sur la bande inférieure ; ayant le ruban de la fermeture à l'intérieur de la valeur de couture et le bord extérieur des dents de la fermeture à 3 mm au-delà de la ligne de couture. Amenez l'extrémité supérieure du ruban de la fermeture au grand cercle dans la valeur de couture, comme illustré. Bâissez. Sur l'ENDROIT, épinglez le côté restant de la fermeture, vers le bas sur le bord de l'ouverture du devant GAUCHE de la même façon. Assurez-vous que les deux côtés du ruban soient alignés. Bâissez. En utilisant un pied à fermeture réglable, piquez les deux côtés de la fermeture en place à 1.5 cm du bord du devant.

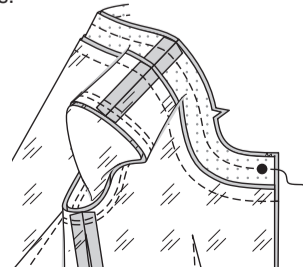
ASTUCE – Pour éviter une piqûre irrégulière autour de la patte et du curseur, arrêtez la piqûre juste avant d'atteindre le curseur. En laissant l'aiguille dans le tissu, soulevez le pied-de-biche et tirez le curseur vers le bas, au-dessous de l'aiguille. Abaissez le pied-de-biche et continuez la piqûre.



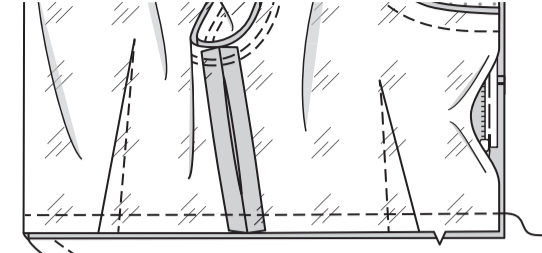
DOUBLURE

Faites les pinces sur les pièces de la doublure devant et dos et piquez les pièces de la doublure devant, la doublure dos, la parementure de pied de col et la doublure de manche ensemble comme décrit pour la veste, en laissant une ouverture sur une couture du côté pour retourner.

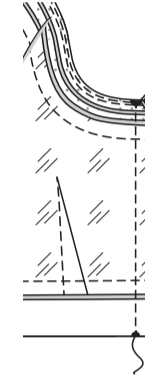
ENDROIT CONTRE ENDROIT et ayant les bords non finis au même niveau, épinglez la parementure/doublure sur la veste le long du bord de l'encolure, en faisant coïncider les milieux et les coutures. Piquez le bord de l'encolure. Recoupez la couture ; crantez les courbes.



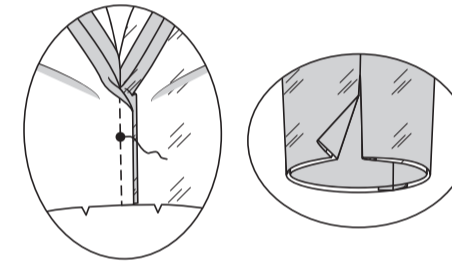
SOUS-PIQUEZ la parementure. ENDROIT CONTRE ENDROIT et ayant les bords non finis au même niveau, épinglez la doublure sur le bord restant de la bande inférieure, en faisant coïncider les milieux du dos, sans considérer les encoches. Piquez. Pressez la couture vers la doublure.



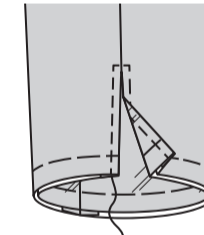
ENDROIT CONTRE ENDROIT et ayant la bande inférieure pliée sur la ligne de pliure, épinglez la doublure sur la veste le long des bords du devant. En utilisant un pied à fermeture réglable, piquez à 1.5 cm du bord du devant, en maintenant les dents de la fermeture libres. Biaisez les coins.



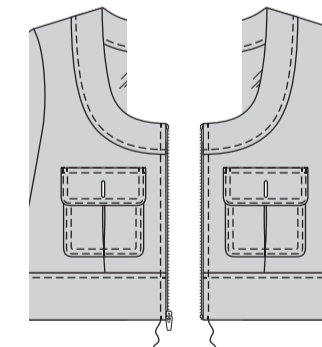
ENDROIT CONTRE ENDROIT et ayant les bords non finis au même niveau, épinglez les bords de la manche ensemble le long des bords de la fente, en faisant coïncider les coutures. Piquez sur les lignes de couture, en arrêtant la piqûre au grand cercle.



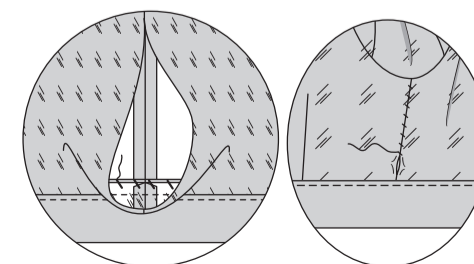
Retournez la veste et la doublure à l'ENDROIT à travers l'ouverture dans la doublure. Pressez. Glissez les manches en place. Bâissez ensemble le bord inférieur de la manche et de la doublure. Surpiquez les bords de la fente à 6 mm des bords finis, en piquant à angle droit à l'extrémité de l'ouverture.



Surpiquez la veste à 6 mm du bord du devant.

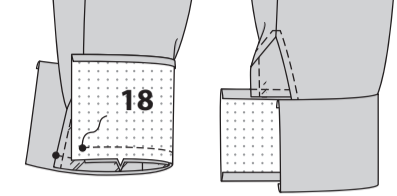


Sur l'ENVERS à travers l'ouverture de la doublure, fixez à la main les valeurs de couture du pied de col sur la parementure de pied de col, et la bande inférieure sur la parementure de bande inférieure. Puis, cousez en fermant l'ouverture de la doublure aux points coulés.

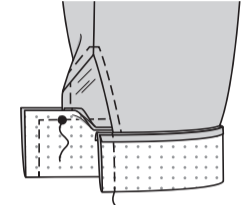


POIGNET

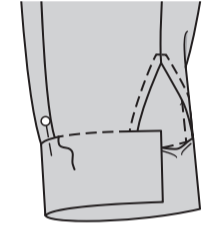
Rentrez au fer 1.3 cm sur le bord sans encoche du POIGNET (18). ENDROIT CONTRE ENDROIT et ayant les bords non finis au même niveau, épinglez le poignet sur la manche, en faisant coïncider les petits cercles et les encoches. Piquez. Pressez la couture vers le poignet, en pressant le poignet vers l'extérieur.



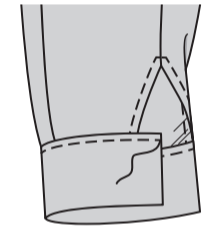
Dépliez la valeur de couture sur le prolongement. Pliez le poignet sur la ligne de pliure ENDROIT CONTRE ENDROIT. Piquez l'extrémité et le prolongement jusqu'au petit cercle. Recoupez les coutures et biaisez les coins.



Retournez le poignet vers l'INTÉRIEUR ; pressez, en pressant les coins sur le prolongement. Sur l'ENVERS, épinglez le bord pressé de la parementure par-dessus la couture, en plaçant les épingles sur l'ENDROIT. Sur l'ENDROIT, piquez dans le sillon de la couture, en saisissant le bord pressé de la parementure sur l'ENVERS.

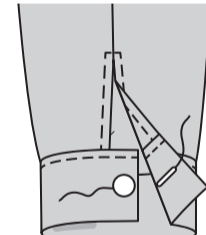


Sur l'ENDROIT, surpiquez le poignet à 6 mm de la couture.



FINITION

Faites la boutonnière sur la marque du poignet. Cousez le bouton sur le petit cercle du poignet.



Coupez les boutons sur les poches, sous les boutonnières.

