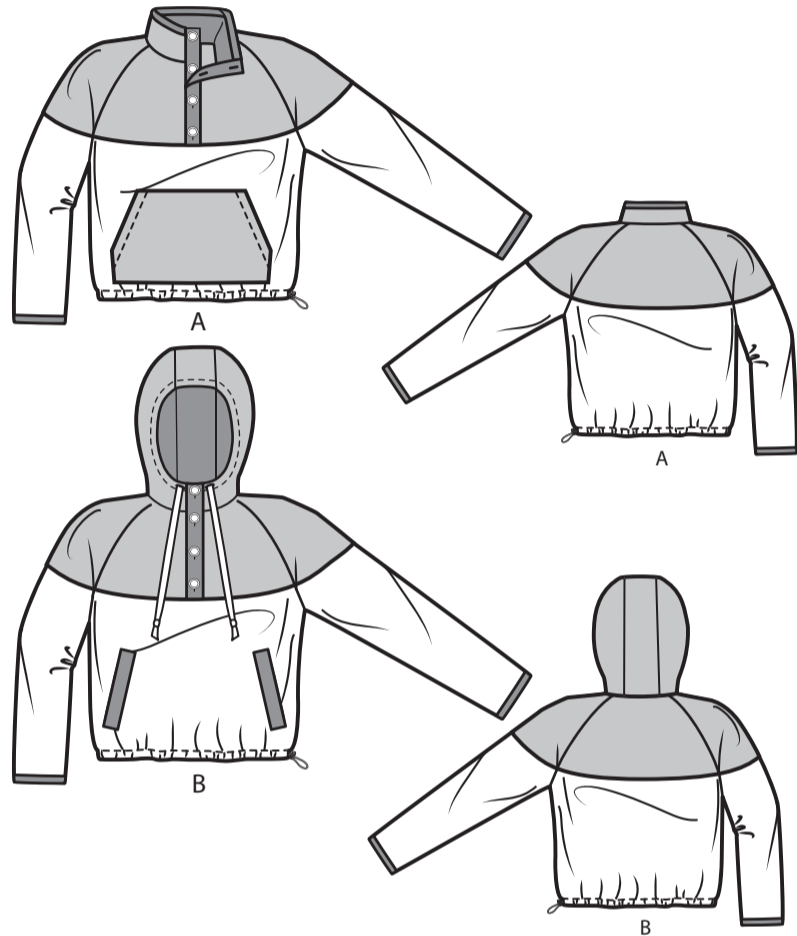
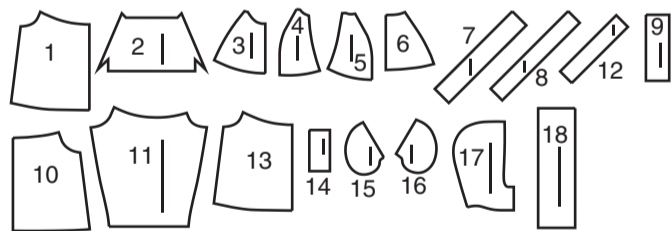




@\_donnyQ



**18 PIÈCES DU PATRON**



- 1 Devant inférieur - A
- 2 Poche - A
- 3 Devant supérieur - A, B
- 4 Dessus de manche devant - A, B
- 5 Dessus de manche dos - A, B
- 6 Dos supérieur- A, B
- 7 Col - A
- 8 Bordure de col - A
- 9 Patte de fermeture - A, B
- 10 Dos inférieur - A, B
- 11 Manche inférieure - A, B
- 12 Bordure de manche - A, B
- 13 Devant inférieur - B
- 14 Passepoil - B
- 15 Parementure de poche - B
- 16 Poche - B
- 17 Capuche côté - B
- 18 Capuche milieu - B

**MARQUES DU PATRON**

- FLÈCHE DU DROIT-FIL:** Posez sur le droit-fil du tissu parallèle à la lisière ou à la pliure.
  - LIGNE DE PLIURE:** Placez la ligne sur la pliure du tissu.
  - MARQUE DE BOUTONNIÈRE:** Indique la longueur exacte et l'emplacement des boutons.
  - MARQUE DE BOUTON:** Indique l'emplacement du bouton.
  - ENCOCHES ET SYMBOLES:** Pour faire coïncider les coutures et les détails d'assemblage.
- Indique la Ligne de Poitrine, Ligne de Taille, les Hanches et/ou le Tour de Bras. Les Mesures font référence à la circonférence du Vêtement Fini (Mesures du corps + Aisance du port + Aisance du design). Ajustez le patron si nécessaire. La mesure ne comprend pas les plis, les pinces et les valeurs de couture.
- VALEUR DE COUTURE COMPRISE:** 1.5cm, sauf différemment indiqué, mais pas imprimé sur le patron.

**ADAPTER SI NÉCESSAIRE**

- Allongez ou raccourcissez aux lignes d'ajustement (=) ou où il est indiqué sur le patron. S'il faut ajouter une longueur considérable, vous pouvez acheter du tissu supplémentaire.
  - POUR RACCOURCIR:** Pliez le long de la ligne d'ajustement. Faire une pliure la moitié de la quantité nécessaire. Adhérez en place.
  - POUR ALLONGER:** Coupez entre les lignes d'ajustement. Étendez la quantité nécessaire, en tenant les bords parallèles. Adhérez sur le papier.
- Lorsque les lignes de Modification ne se trouvent pas sur le patron, allongez ou raccourcissez au bord inférieur.

- RÉTRÉCISSEZ LE TISSU** qui n'est pas étiqueté pré-rétréci. Repassez.
- ENTOUREZ LE PLAN DE COUPE** pour le Modèle, la Taille, la Largeur du Tissu.
- Utilisez les plans de coupe **AVEC SENS** pour les tissus à motif ayant un sens, poil ou surfaces nuancées. Puisque la plupart de tissus de tricot ont la surface nuancée, on utilise un plan de coupe avec sens.
- Pour les **ÉPAISSEURS DOUBLES (AVEC PLIURE)**, pliez le tissu droit contre droit.
- \* **ÉPAISSEURS DOUBLES (SANS PLIURE)** - Pour les tissus avec sens, pliez le tissu transversalement, droit contre droit. Marquez comme illustré. Coupez le long de la pliure transversale du tissu (A). Retournez l'épaisseur supérieure sur 180° pour que les flèches aillent dans la même direction et posez-la sur l'épaisseur inférieure, droit contre droit (B).

Pour une **ÉPAISSEUR SIMPLE** - Posez le tissu, droit vers le haut. (Pour les Tissus à Fourrure, placez le poil vers le bas).

**COUPER ET MARQUER**

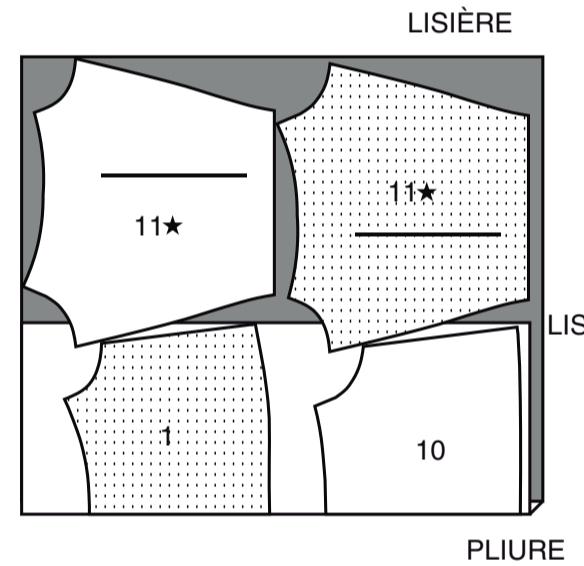
- ★ Coupez d'abord les autres pièces, en laissant assez de tissu pour couper cette pièce. Ouvrez le tissu. Pour les pièces "Coupez 1", coupez la pièce une fois sur une épaisseur simple avec la pièce vers le haut sur l'endroit du tissu.
- La pièce du patron peut avoir des lignes de coupe pour plusieurs tailles. Choisissez la ligne de coupe correcte ou les pièces de patron pour votre taille.
- Avant de **COUPER**, placez toutes les pièces sur le tissu selon le plan de coupe. Épinglez. (Les plans montrent l'emplacement approximatif des pièces de patron, lequel peut varier selon la taille du patron). Coupez **EXACTEMENT**, en maintenant les encoches vers l'extérieur.
- Avant d'enlever le patron, **REPORTEZ LES MARQUES** et les lignes d'assemblage sur l'Envers du Tissu, en utilisant la méthode à Épingles et à Craie ou le Papier à Calquer et la Roulette de Couturière. Les marques nécessaires sur l'endroit du tissu doivent être faites au fil.
- NOTE:** Les parties encadrées avec des pointillées (a! b! c!) dans les plans représentent les pièces coupées selon les mesures données.

**PLANS DE COUPE**

ENDROIT DU PATRON	ENVERS DU PATRON	ENDROIT DU TISSU	ENVERS DU TISSU

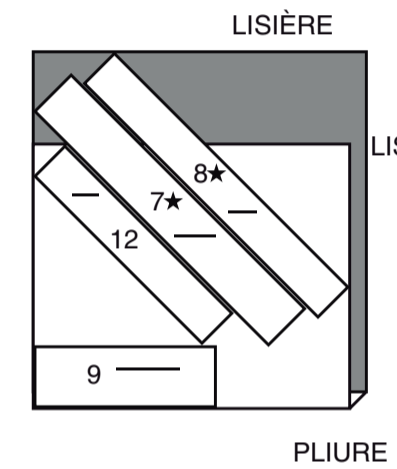
**VESTE A**  
PIÈCES 1 10 11

150 CM  
AVEC SENS  
TOUTES LES TAILLES



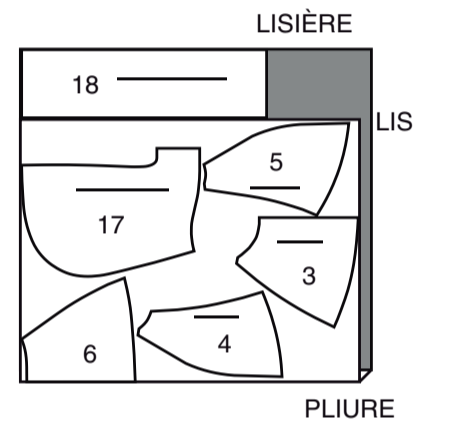
**CONTRASTE 2A (COL, PATTE DE FERMETURE, BORDURE DE MANCHE, BORDURE D'ENCOLURE)**  
PIÈCES 7 8 9 12

115 CM/150 CM  
AVEC SENS  
TOUTES LES TAILLES



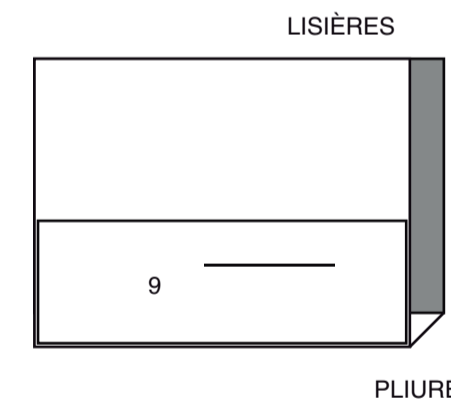
**CONTRASTE 1B (DEVANT ET DOS, CORSAGE SUPÉRIEUR, CAPUCHE)**  
PIÈCES 3 4 5 6 17 18

150 CM  
AVEC SENS  
TOUTES LES TAILLES



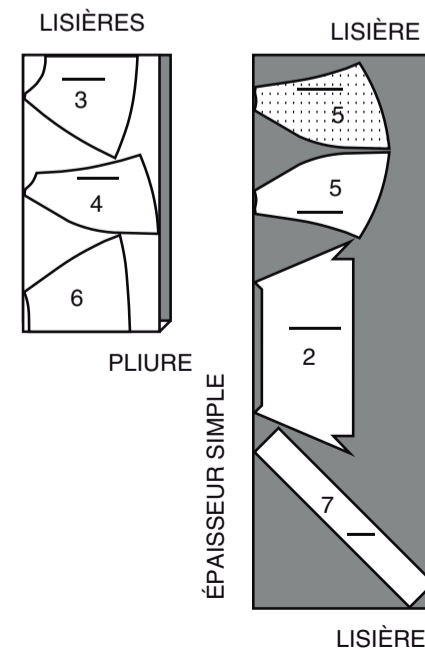
**ENTOILAGE A**  
PIÈCE 9

51 CM  
TOUTES LES TAILLES



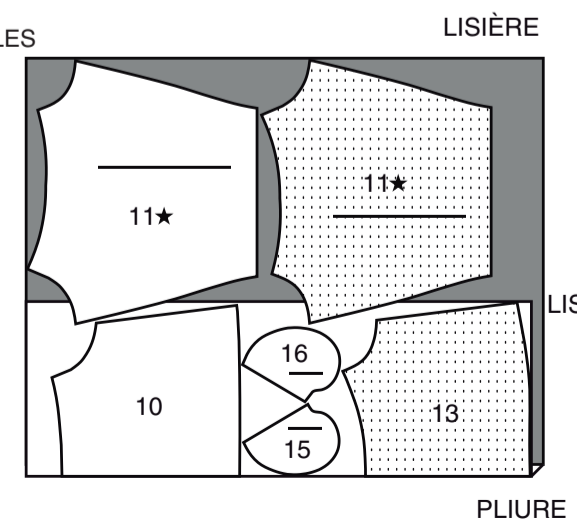
**CONTRASTE 1A (COL, POCHE, DEVANT ET DOS, CORSAGE SUPÉRIEUR)**  
PIÈCES 2 3 4 5 6 7

150 CM  
AVEC SENS  
TOUTES LES TAILLES



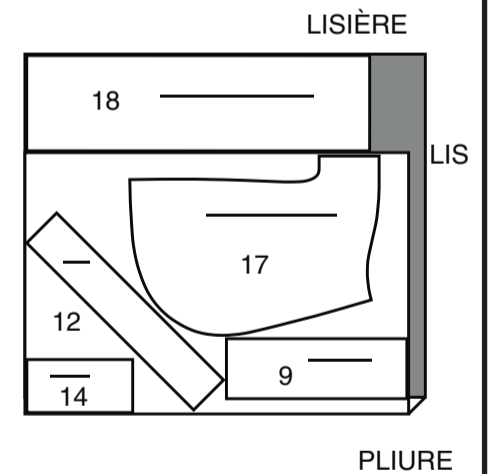
**VESTE B**  
PIÈCES 10 11 13 15 16

150 CM  
AVEC SENS  
TOUTES LES TAILLES



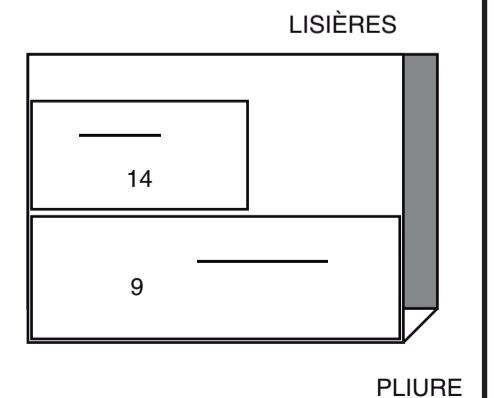
**CONTRASTE 2B (PATTE DE FERMETURE, PASSEPOIL DE POCHE, DOUBLURE DE CAPUCHE, BORDURES DE MANCHE)**  
PIÈCES 9 12 14 17 18

115 CM/150 CM  
AVEC SENS  
TOUTES LES TAILLES



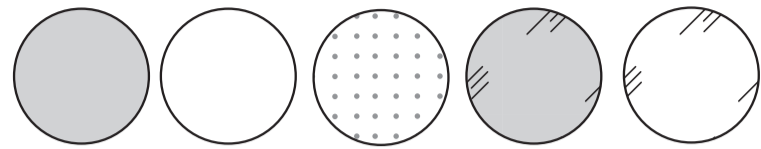
**ENTOILAGE B**  
PIÈCES 9 14

51 CM  
TOUTES LES TAILLES



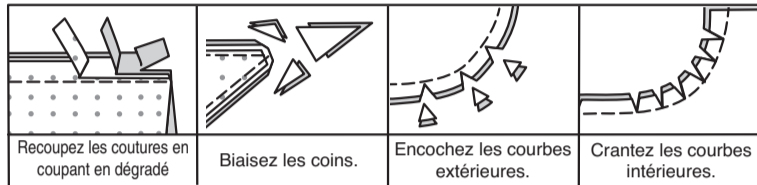
## INFORMATION DE COUTURE

### LÉGENDE DES CROQUIS



### VALEURS DE COUTURE

Utilisez des valeurs de couture de 1.5 cm sauf indiqué différemment.



### ÉPINGLER ET AJUSTER

Épinglez ou bâtissez les coutures, ENDROIT CONTRE ENDROIT, en faisant coïncider les encoches. Ajustez le vêtement avant de piquer les coutures principales.

### PRESSER

Pressez les valeurs de couture ensemble; puis ouvrez-les au fer sauf indiqué différemment. Crantez-les si nécessaire de sorte qu'elles restent à plat.

## GLOSSAIRE

Les termes de couture imprimés en **CARACTÈRES GRAS** ont l'aide d'une Vidéo de Tutoriel de couture. Scannez le CODE QR pour regarder les vidéos :

**PIQUER LE BORD** – Piquez près du bord fini ou de la couture.

**FINIR** - reportez-vous à la vidéo **Coutures : "comment faire la finition des valeurs de couture"**.

**RENFORCER** - Piquer à petits points sur la ligne de couture indiquée dans les instructions de couture.

**POINTS COULÉS** - Glisser l'aiguille dans le bord plié et faire un point au-dessous dans le vêtement, ne prenant qu'un seul fil.

**PIQÛRE DE SOUTIEN** – Piquer à 1.3 cm du bord non fini dans la valeur de couture, dans le sens des flèches.



@\_donnyQ

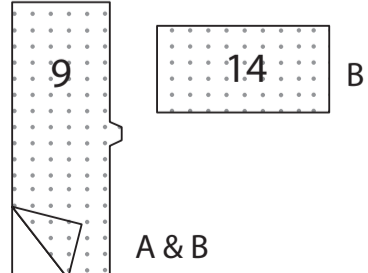
## VESTE A, B

**NOTE** : Au-dessous de chaque sous-titre, les croquis montrent le modèle A, sauf indiqué différemment.

## ENTOILAGE

Épinglez l'ENTOILAGE sur l'envers de chaque pièce correspondante en TISSU.

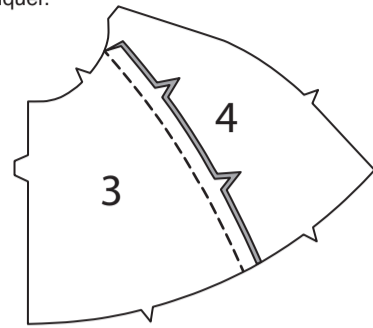
Faites adhérer en suivant la notice d'utilisation.



## DEVANT ET DOS SUPÉRIEURS

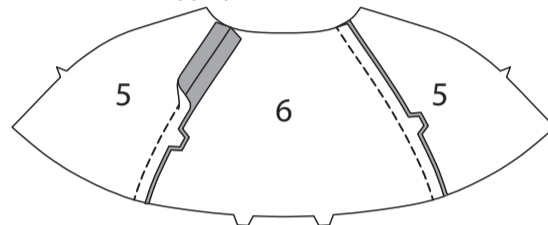
ENDROIT CONTRE ENDROIT, épinglez le DESSUS DE MANCHE DEVANT (4) sur le bord du côté du DEVANT SUPÉRIEUR (3), en faisant coïncider les encoches. Ouvrez la couture au fer.

**ASTUCE** : Pour les tissus tissés, faites une **PIQÛRE DE SOUTIEN** sur le bord du côté du dessus de manche devant entre les encoches. Crantez vers la piqûre si nécessaire lors d'appliquer.



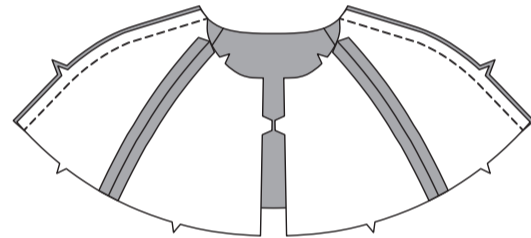
ENDROIT CONTRE ENDROIT, épinglez le DESSUS DE MANCHE DOS (5) sur le bord du côté du DOS SUPÉRIEUR (6), en faisant coïncider les encoches. Piquez. Ouvrez la couture au fer.

**ASTUCE** : Pour les tissus tissés, faites une **PIQÛRE DE SOUTIEN** sur le bord du côté du dessus de manche dos entre les encoches. Crantez vers la piqûre si nécessaire lors d'appliquer.



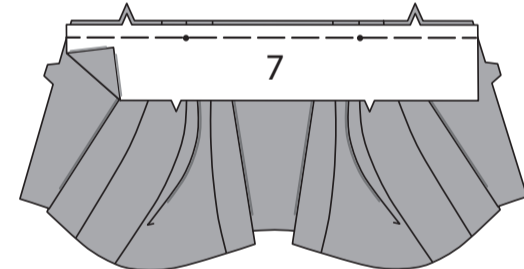
ENDROIT CONTRE ENDROIT, piquez le devant et dos supérieurs ensemble sur les coutures d'épaule.

**ASTUCE** : Pour les tissus tissés – Faites une **PIQÛRE DE SOUTIEN** sur le bord de l'encolure du vêtement.

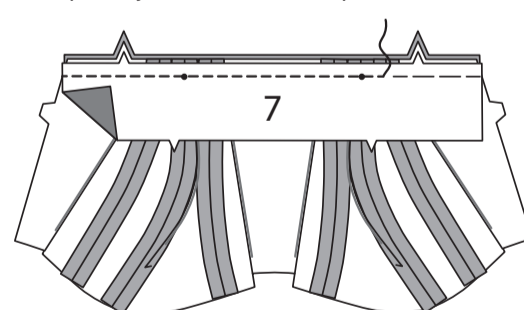


## COL A

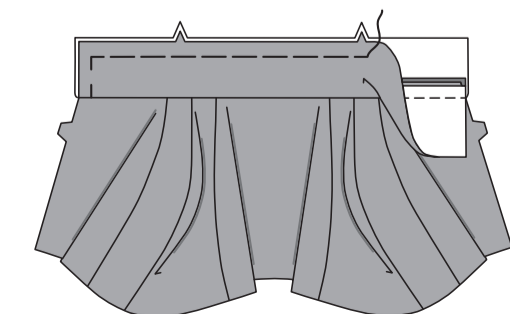
ENDROIT CONTRE ENDROIT, épinglez le COL (7) sur le bord de l'encolure du vêtement, en faisant coïncider les milieux et les encoches, en étendant la bande pour ajuster. Crantez vers la piqûre de soutien si nécessaire pour les tissus tissés. Bâtissez.



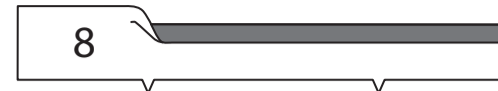
Sur l'ENVERS, épinglez l'ENDROIT de la parementure de col sur l'ENVERS du bord de l'encolure, en faisant coïncider les milieux et les encoches, en étendant la bande pour ajuster. Bâtissez. Piquez à travers toute l'épaisseur.



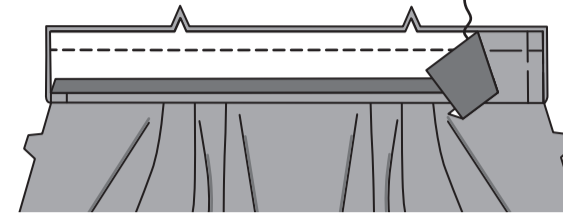
Pressez le col et la parementure de col vers le haut par-dessus la couture. Bâtissez ensemble les bords non finis.



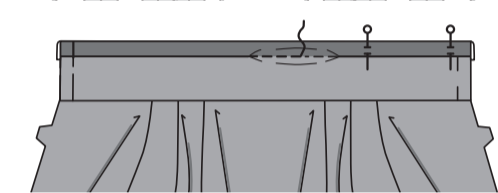
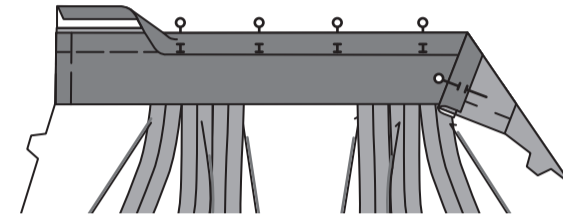
Rentrez au fer 1.3 cm sur le bord sans encoche de la BORDURE DE COL (8).



Sur l'ENDROIT, épinglez l'ENDROIT de la bordure sur le bord de l'encolure en faisant coïncider les encoches. Piquez en couture de 2 cm. Recoupez la couture.



Pressez la couture vers la bordure, en pressant la bordure vers l'extérieur. Épinglez le bord pressé de la bordure par-dessus la couture, en plaçant les épingles sur l'ENDROIT. Sur l'ENDROIT, piquez dans le sillon ou la « rainure » de la couture, en saisissant le bord pressé sur l'ENVERS. Bâtissez ensemble les bords du devant.

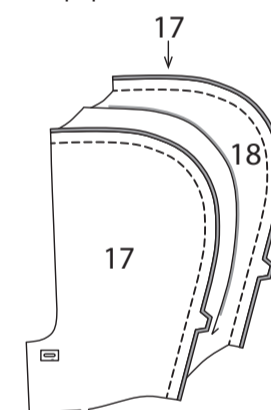


## CAPUCHE B

ENDROIT CONTRE ENDROIT, épinglez la CAPUCHE CÔTÉ (17) sur chaque côté de la CAPUCHE MILIEU (18), en faisant coïncider les encoches. Piquez. Ouvrez la couture au fer.

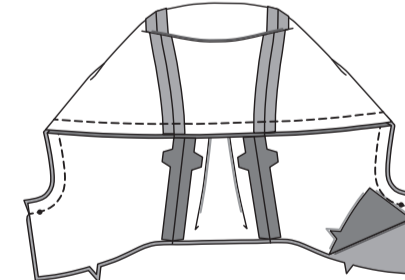
Faites les boutonniers sur les marques de la capuche. Renforcez les boutonniers avec un petit morceau d'entoilage pour plus de stabilité.

**ASTUCE** : Pour les tissus tissés, piquez à la machine à 1.3 cm des bords du côté de la pièce de la capuche milieu avant de faire les coutures. Crantez vers la piqûre si nécessaire lors de piquer les coutures.

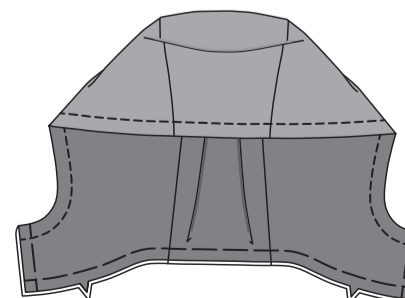


Réalisez la parementure de capuche comme décrit pour la capuche, en omettant les boutonniers.

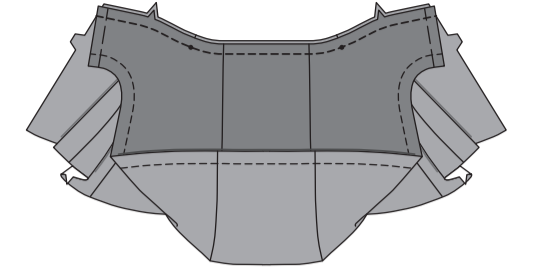
ENDROIT CONTRE ENDROIT, piquez la parementure de capuche sur la capuche le long du bord du devant, en laissant ouvert le bord au-dessous du petit cercle. Recoupez la couture.



Retournez la capuche à l'ENDROIT. Pressez. Bâtissez ensemble les bords non finis. Piquez à 2 cm du bord du devant de la capuche, en formant la coulisse.



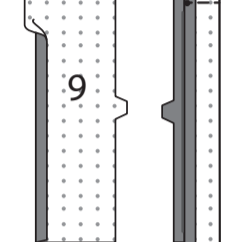
Sur l'ENDROIT, épinglez la capuche sur les centres du bord de l'encolure, en plaçant les petits cercles sur la couture d'épaule, ayant les bords non finis au même niveau. Crantez vers la piqûre de soutien si nécessaire pour les tissus tissés. Bâtissez. Piquez. Pressez la couture vers le bas.



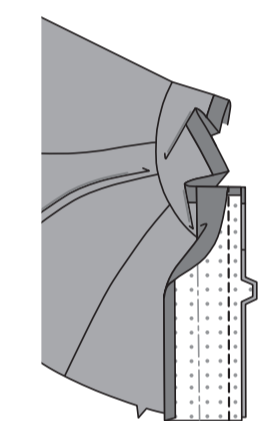
## PATTE DE FERMETURE DEVANT

Rentrez au fer 1.3 cm sur le bord sans encoche de la PATTE DE FERMETURE (9).

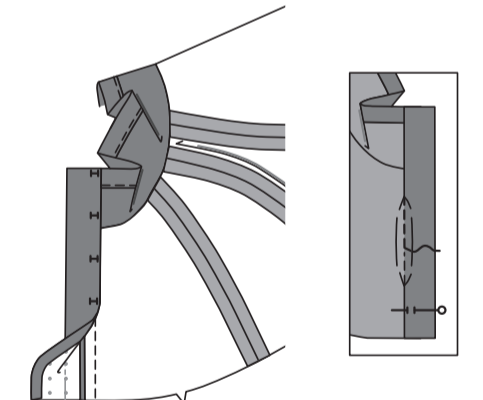
Pliez la patte en deux sur la ligne de pliure, ENDROIT CONTRE ENDROIT. Pressez. Piquez le bord avec petits cercles. Recoupez la couture et biazsez les coins.



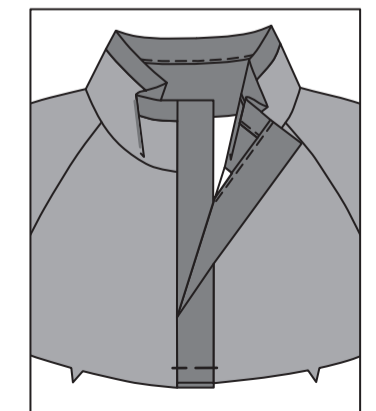
Retournez la bande à l'ENDROIT. Pressez. ENDROIT CONTRE ENDROIT, épinglez la patte sur le devant DROIT en faisant coïncider les encoches et les petits cercles. Piquez en maintenant libre le bord pressé de la patte. Recoupez la couture.



Pressez la couture vers la bordure, en pressant la bordure vers l'extérieur. Épinglez le bord pressé de la bordure par-dessus la couture, en plaçant les épingles sur l'ENDROIT. Sur l'ENDROIT, piquez dans le sillon ou la « rainure » de la couture, en saisissant le bord pressé sur l'ENVERS.



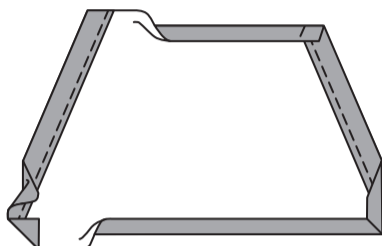
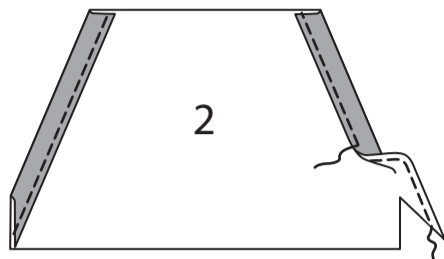
Posez la patte sur le devant GAUCHE comme décrit pour le côté DROIT. Sur l'ENDROIT, superposez le devant GAUCHE au devant DROIT, en faisant coïncider les milieux. Bâtissez ensemble les bords inférieurs.



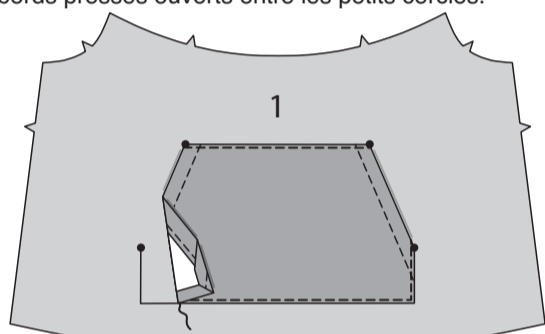
## DEVANT ET DOS INFÉRIEURS

## MODÈLE A -

**FINISSEZ** les bords du prolongement de côté de la POCHE (2). Pressez les bords du côté vers l'INTÉRIEUR le long des lignes de pliure. Piquez à 6 mm du bord intérieur. Pressez les bords supérieur et inférieur vers l'INTÉRIEUR, le long de la ligne de couture, en pliant l'ampleur sur les coins, comme illustré.



Sur l'ENDROIT, épinglez la poche sur le DEVANT INFÉRIEUR (1) le long des lignes d'emplacement, en faisant coïncider les grands et les petits cercles. **PIQUEZ LE BORD** sur les bords supérieur, inférieur et du côté de la poche, en laissant les bords pressés ouverts entre les petits cercles.

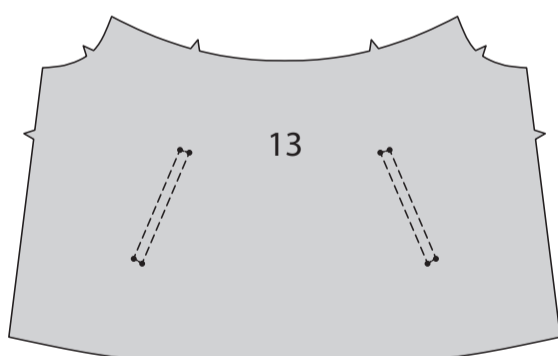


## MODÈLE B -

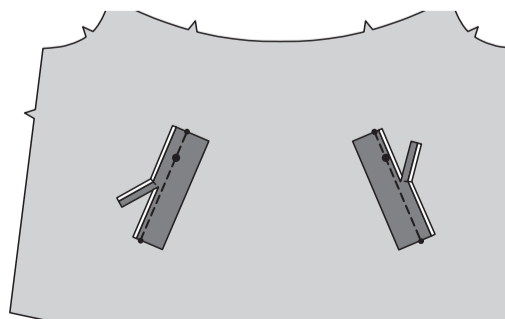
Pliez le PASSEPOIL (14) en deux dans le sens de la longueur, ENDROIT CONTRE ENDROIT. Piquez les extrémités. Recoupez les coutures et biaisez les coins. Retournez le passepoil ; pressez. Bâissez à la machine les bords non finis ensemble.



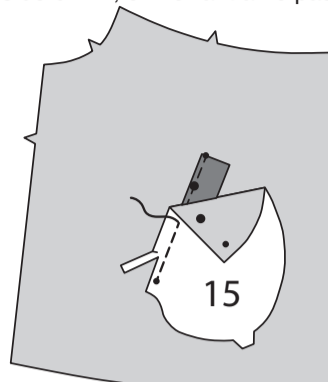
Pour renforcer le DEVANT INFÉRIEUR (13), piquez sur les lignes de piqûre, en piquant à travers les petits cercles, comme illustré.



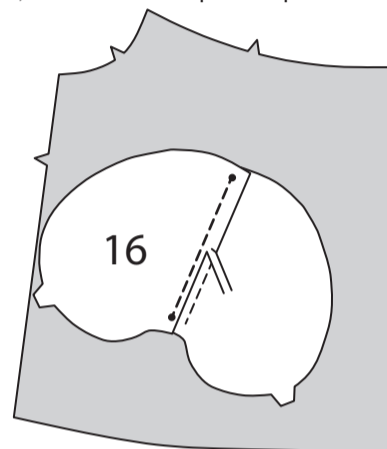
Sur l'ENDROIT, bâissez le passepoil sur le devant en plaçant le bâti le long de la ligne de piqûre inférieure, en faisant coïncider les petits et les grands cercles, comme illustré. Piquez à 1.5 cm du bord non fini du passepoil entre les petits cercles sur les coins. Recoupez le bord non fini à un peu moins de 6 mm.



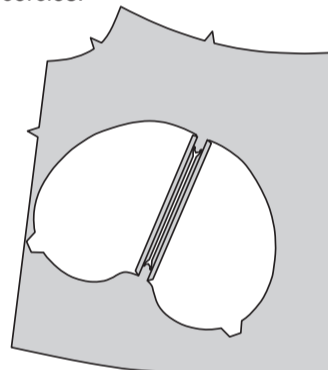
Endroit contre endroit, épinglez la PAREMENTURE DE POCHE (15) sur le devant, (par-dessus le passepoil), en plaçant la ligne de couture le long de la ligne de piqûre, en faisant coïncider les petits et les grands cercles. Bâissez. Piquez entre les petits cercles. Recoupez la valeur de couture de poche à un peu moins de 6 mm, en veillant à ne pas couper le devant.



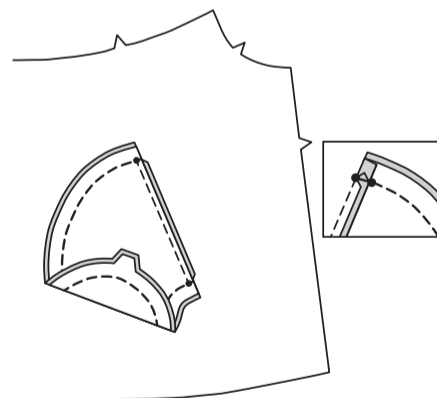
Endroit contre endroit, épinglez la POCHE (16) sur le devant, en plaçant la ligne de couture le long de la ligne de piqûre supérieure. Bâissez. Piquez entre les petits cercles. Recoupez la valeur de couture de la poche à un peu moins de 6 mm, en veillant à ne pas couper le devant.



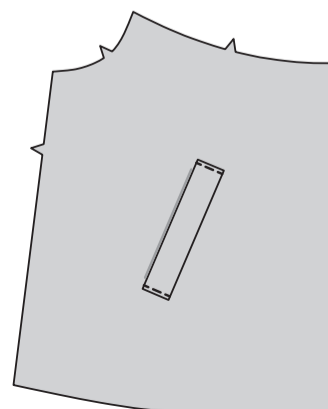
Faites une entaille le long de la ligne entre la piqûre, en crantant en diagonale jusqu'aux petits cercles.



Retournez la poche et les extrémités triangulaires vers l'INTÉRIEUR. Pressez. Piquez ensemble les bords de la poche, en maintenant le devant libre et en saisissant les coins crantés.

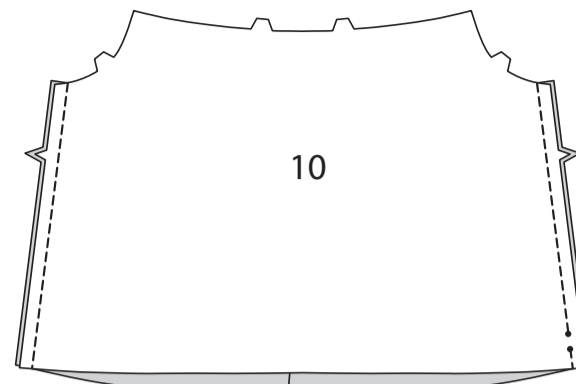


Sur l'ENDROIT, relevez le passepoil au fer, vers l'ouverture de la poche. **PIQUEZ LE BORD** ou cousez les extrémités en place aux **POINTS COULÉS**.

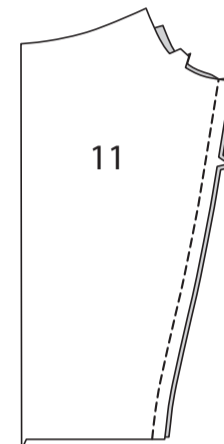


## MODÈLES A, B -

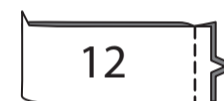
ENDROIT CONTRE ENDROIT, piquez le devant inférieur et le DOS INFÉRIEUR (10) sur les côtés, en laissant la couture du côté GAUCHE ouverte entre les petits cercles.



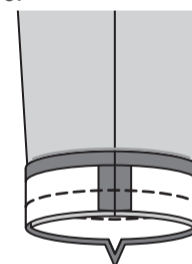
ENDROIT CONTRE ENDROIT, piquez la couture de dessous de bras de la MANCHE INFÉRIEURE (11).



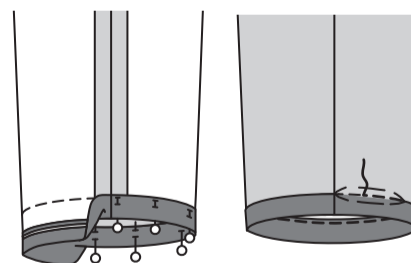
Piquez les extrémités de la BORDURE DE MANCHE (12). Rentrez au fer 1.5 cm sur le bord sans encoche de la bordure.



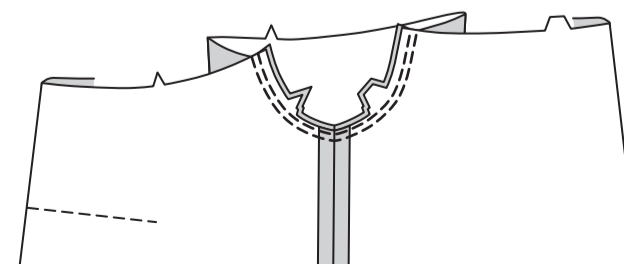
ENDROIT CONTRE ENDROIT, épinglez la bordure sur le bord inférieur de la manche en faisant coïncider les coutures et les encoches. Piquez en couture de 2 cm. Recoupez la couture.



Pressez la couture vers la bordure, en pressant la bordure vers l'extérieur. Épinglez le bord pressé de la bordure par-dessus la couture, en plaçant les épingles sur l'ENDROIT. Sur l'ENDROIT, piquez dans le sillon ou la « rainure » de la couture, en saisissant le bord pressé sur l'ENVERS.

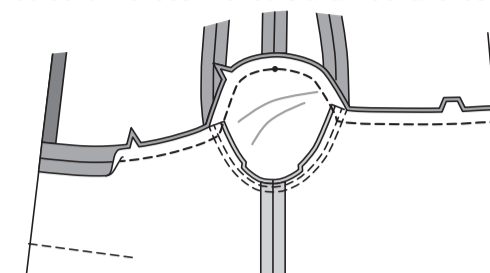


ENDROIT CONTRE ENDROIT, épinglez la manche sur les bords de l'emmanchure du devant et dos, en faisant coïncider les encoches. Piquez. Ouvrez la couture au fer.



ENDROIT CONTRE ENDROIT, épinglez le vêtement inférieur sur le vêtement supérieur, en faisant coïncider les encoches, en crantant vers la piqûre de soutien si nécessaire pour les tissus tissés. Bâissez. Piquez. Ouvrez la couture au fer.

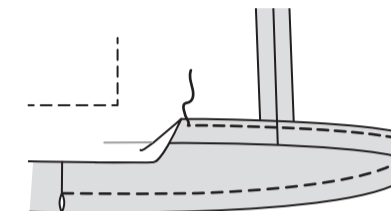
**ASTUCE** : Pour les tissus tissés, faites une **PIQÛRE DE SOUTIEN** sur le bord supérieur du devant et dos inférieurs avant de faire les coutures.



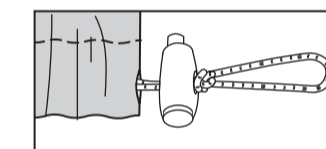
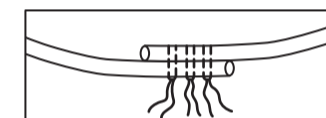
## FINITION

Rentrez au fer 2.5 cm sur le bord inférieur de la veste, sur l'ENVERS. Piquez à 6 mm du bord non fini.

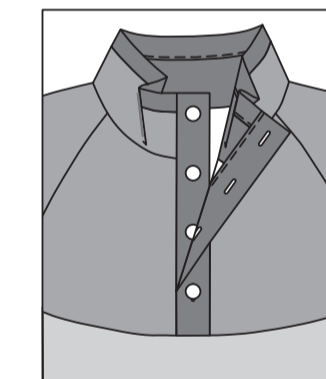
**ASTUCE** : **FINISSEZ** le bord inférieur de la veste si vous utilisez des tissus tissés.



Coupez une pièce de cordon élastiqué de 228.6 cm. Insérez un bout du cordon à travers la coulisse sur la couture du côté GAUCHE et puis vers l'intérieur et vers l'extérieur de l'arrêt cordon, en formant une boucle. Superposez les bouts du cordon environ 1.3 cm sur chaque côté du milieu et cousez à la main ensemble. Distribuez de nouveau pour cacher les bouts. Nouez le bout du cordon au-dessus de l'arrêt cordon.



Faites les boutonnères sur les marques du devant GAUCHE. Superposez le devant GAUCHE au devant DROIT. Cousez à la main les boutons sous les boutonnères.



**MODÈLE B** - Coupez une pièce de ruban croisé de la mesure de la capuche devant, plus 61 cm. Faites passer le ruban croisé dans l'ouverture de la boutonnrière de la capuche devant, ayant les bouts au même niveau. Nouez les bouts.

